



ترجمه محمد نبی خان

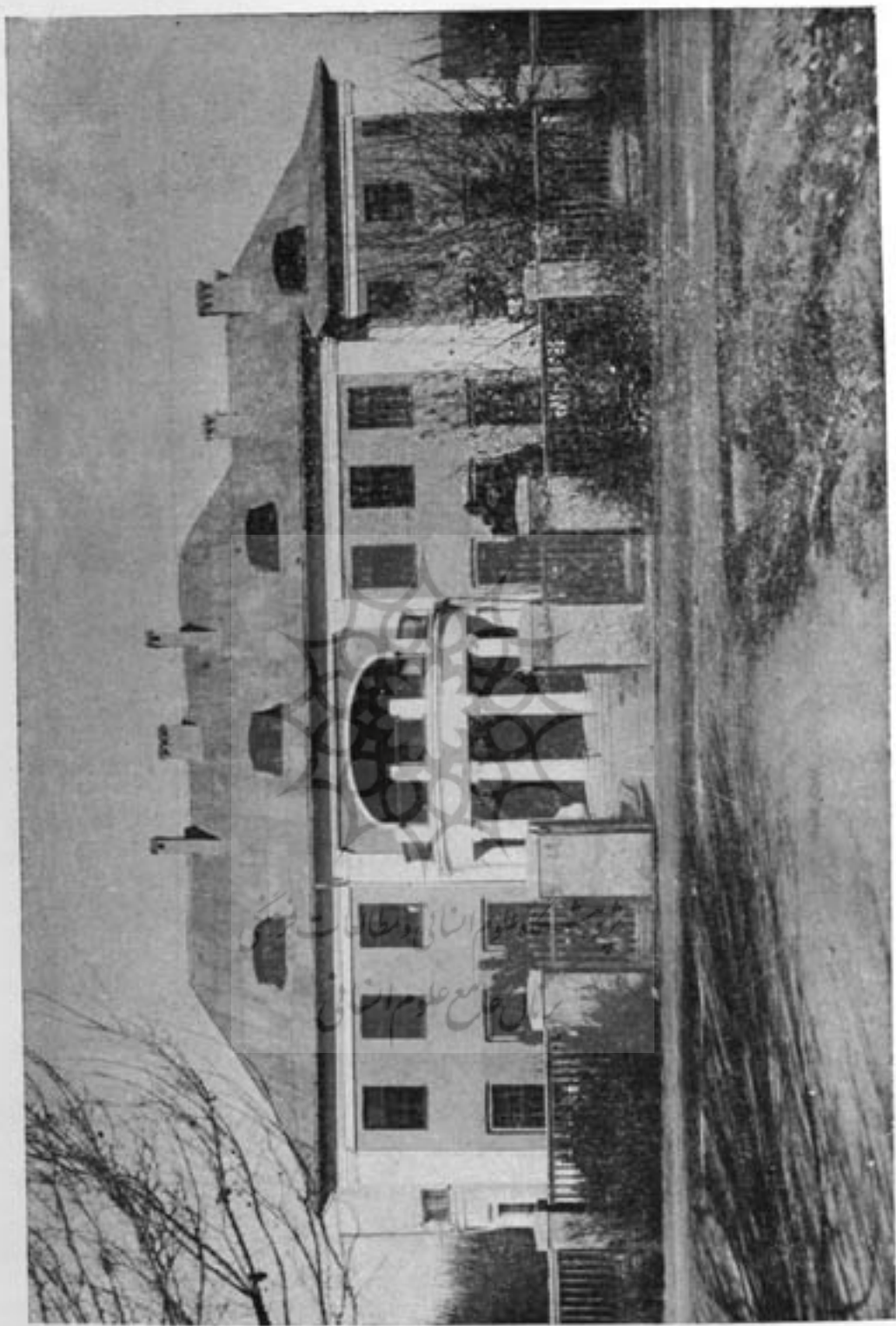
ابتدای صنعت معماری

معماری عبارت از فنیهست که بقوه عملی و نظری طرح ابنیه و عمارات کرده شده از ان منازل و آثار مرتب و مزین بوجود می آید . اولین صنعت معماری در غرب، معماری مصر شناخته میشود . صنعت مذکور در آن مملکت دودور دارد . اولین دور آن عصر اهرام است که در آن وقت (ممفیس) دارالاجکومه بوده . دومین دور معابد است که در آن زمان تیبس دارالسلطنه بوده . اهرام قدیمترین عمارات است که ۳۰۰۰ سال قبل از میلاد تخمین میشود . اهرام مذکور بنائاتی بوده مشتمل بر مواد مخر و طی الشکل که روی قبر کوچکی ساخته شده و این قبر حاوی تابوت سنگی منقش فراغنه است . اکنون سه هرم بزرگ در جیزه (قریه نزدیک قاهره) موجود است و بقرار نوشته لوحه آن بواسطه (چیوپس) یا (خوفو کیفرم) و (سوفیس دوم) و (منکرا) انشایافته . ارتفاع هرم بزرگ و قدیمترین آن ۴۸۰ فیت و ۱۹ اینچ و قاعده

آن ۷۶۴ مربع فوت و ارتفاع هرم دوم (۴۵۰) فوت و قاعده آن ۷۰۷ مربع فوت و ارتفاع هرم سوم (۲۱۸) فوت و قاعده آن ۳۵۴ مربع فوت میباشد. امروز انسان خیرانست که فراغنه یادداشتن انجنیران جوان بی تجربه چگونه اینقدر زحمات شاقه را متحمل شده بودند طریقه یی شرفت آن بواسطه قوه یکدمه غلامان زیاد بوده در حالیکه سنگ‌ها را بالای توده‌های ریگ حرکت میدادند. خیلی بعد ها (هرودتس) می گوید که برای تعمیر هرم بزرگ سی سال وقت میخواید که دو هزار آدم در هر سه ماه کار بکنند زیاد بر (۲۵۰۰۰۰۰) کند های بزرگ سنگ چونه در یک هرم آن بصرف رسیده که آن مقدار سنگ در هیچ یک از عمارات دنیا بکار نرفته. تهداب آن اولاً مستقیماً کننده شده و تحت و فوق زمین اولاً خشت کاری و بعد ازان سنگ کاری، سپس تمام اطراف انبار ریگ از سنگ پوشانیده شده. طبقه دیگر آن که شکل هرم شروع میگردد قبر فرعون (زوزیر) است که (۲۰۰) فوت بلند و شامل سلسله سنگ قبر های متعدد بوده که یکی بالای دیگر واقع شده متناً ظراً بطرف بالا خورد شده میرود.

شهر شاهي زنده ها که از خشت تعمیر یافته بود معدوم گردید.

لاکن شهر مرده ها که بصورت هرم بزرگ شروع شده از (۶۰) میل بطرف غرب امتداد یافته هنوز سر بفسلك ایستاده است. معابد مصری که اولاً بشکل مخوف بوده ستونهای کلان مربع داشت بزودی ستونهای آن مدور و زیبا و خوش قواره ساخته شده باینصورت نمونه تمام معابد قشنگ عالم گردید.



منظره عمومی بنای فاکنولته طی متعلق شماره ۸ - سال ۱۳۰۶ آ.ب.ه



پرو، شہ گاہ علوم انسانی و مطالعات فرہنگی
پرتال جامع علوم انسانی

عصر امپراطوری از سالون بزرگ که بموقع کنارك (قریه در مصر) واقع است تمیز شده می‌تواند. کلا نترین سالون سقف دار است که در دنیا از دست انسان بر آمده ستونهای مرکزی آن ۶۹ فوت ارتفاع دارد. قسمت بالائی ستون باند ازه بزرگ است که صد آدم پهلوی به پهلوی بیک وقت ایستاده می‌توانند. سالون مذکور ۸۸۰۰۰ مربع فوت زمین را احاطه کرده - هر مهای طویل مربع القاعده و قطار هرم های خورد، مجسمه های سنگی فرعونها که قریب صدفت بلند می‌رسد و تا صدها میل بالای ربگستان نقل داده میشدند همه اینها نمونه چندی از شان و شوکت عصر (تهیبان) محسوب میشود. قرار کشفیاتی که مستقیماً کرده شده قبر توتن خامن (۱۳۵۰ سال قبل از میلاد) آخرترین قبر است که تروت خود را از دست داده و بیک قبر مکمل که بنام پرنس موسوم است سنگ سنگ آن در موزیم متر و بوستین نیو یارک نقل داده شده. قبور بزرگ دیگری که از تپه های مغربی میدان نیل حفاری شده مثل اینبه مذکور قابل یادگار است.

مصری ها عمارات خود را از سنگ می‌ساختند ولی با بلیها سنگ مصری نکرده خشت خام بکار می‌بردند. امروز عجائبات مهیب انشائی با بلیها عبارت از توده های بزرگ غیر منتظم ریگ است در میدان. همچنین از غراب انار عتیقه با بلیها برج مرتفعه هشت رخه موضع (بیل) و باغ مشهور (سیمیروس) است که بطور افسانه یادگار مانده. نظیر آنها معبد است که هبر و امپراطور سالومون فنو شیهارا در سیمیروس به تعمیر آن مصروف ساخته آنها معبد و ستونها را

از سر و لبنان ساخته به بسیار زیبایی ملمع و مطلا و مرصع نموده اند - معبد مذکور بواسطه آتش کدام دشمن تباہ گردید . هر گاه از سنگ ساخته میشود امروز زائرین را از هر نقطه دنیا جلب می نمود . اسیریا که بالای وادی های با بلیها امتداد یافته يك مملکت پر از سنگ بوده لکن نظر به تقلید کور کورانة ایشان اهالی آن مثل با بلیها عرض سنگ برای معابد و برجهای خود خشت استعمال نمودند و خشت کاری آن که از دست کاری فارغ شد خراب و ویران گردید .

میدیا خصوصاً ایرشیا زمین کوهستانی بوده چون آنها نیز تعلیم بنا را از با بلیها فرا گرفته بردند عمارات آنها که خشت کاری بود امروز مندرس گردیده صرف تعمیرات قدرتی سنگی مثل سنگ کلاخ که در بوستان حفر گردیده هنوز باقیانده مما لك متفرقه آسیای کوچک ساختمان مختلف قبرها را داشت لکن طرز ساخت آنها از مصر یا بابل گرفته شده لیدیا تپه باپشته داشته یکی آن در تا نتیلینز به ارتفاع ۲۰۰ فوت واقع بوده قبور فیروز بیجا که از تپه های سنگی حفاری شد و ابنیه لیسیا که تقلید خانهای چوبی قابل شک و ت را نموده قابل دیداند .

بقایای معماری قدیم هندوستان عمارات توپها (هرم یا مخروط مانند) است که در آن آثار عتیقه بودائی و سیروان آن نگهداشته شده بنام دا گو پاس یاد میشود ارتفاعش بر ۲۷۰ فوت بالغ میگردد مثل که دا گو پاس راون و بل در جزیره سیلون واقع است .

دیگر ترقی معماری مغارهای بودند که در سنگ کلاخ حاضر و معبد قرار داده شده مثل مغار معابد ایلورا . با عظمت ترین این عمارات بت کدهای اند که از سنگهای عظیم الجثه

بموزت مخر و طی ساخته شده و به بسیار نفاست تزئین گردیده چنانچه میبیلی پور
 و جگر نات بهترین نمثال های این نوع عمارات اند بعد هاملهان هاملسان جسد نفیس و مناسب تعمیر
 نمودند از جمله تعمیرات مذکور تاج محل که بواسطه امیر اطور شاه جهان در سنه ۱۶۳۲
 میلادی در آگره بحیث قبر خانم عزیزه خود تعمیر نموده باشوکت و شاندارترین عمرانات
 شاعرانه دنیا است. چار گنبد خورد که از سنگ مرمر ساخته شده یک گنبد بزرگ
 مرکزی را که آن نیز از سنگ مرمر بنا یافته احاطه کرده و چار منار مرتفع که نیز از سنگ
 مرمر اند به چار گوشه آن اقامه یافته رنگ و نقشه تعمیر مذکور به نسبت همه صنعت و زینت
 کارهای دست انسان مقام اولیت را داراست که انسان در خواب هم صنعت سنگ مرمر
 آن زمان را نمیتواند به بیند. در قطعات شمالی امریکای عمارات تاریخی خشن و درشت است که
 فن انسانی ساکنین اولی خود را تمثیل میکنند.
 ممالک تپیر و عمارات تاریخی عجب تزی دارد که به عصر انکاس تعلق دارد در اثر خرابی های
 شهر تهاونکا بر ساحل غدیر تپی ککانیز دروازه های یکپارچه بی یابک سنگی و مواد
 کثیر بنائی کشف شده از تپاهی شهر کوزاکو که در قدیم دارالحکومه بود بهترین
 چونه کاری آن زمان معلوم میگردد. در امریکای مرکزی یوکاتان و گونی ماله بقایای
 عجیبی یافت میشود که بتا لنگ های قومیکه پیش از از تیک ها بود منسوب اند - معابد
 و محلات شاهی آن خصوصاً قابل تمجید است. مخروط چولوله نزدیک شهر مکسیکو
 نیز بزرگترین و مشهورترین معابد است که قطر آن به ۱۴۰۰ فوت و ارتفاع آن
 به ۱۲۷ فوت بالغ میگردد.

معماری در یونان : در عصریکه تمدن یونانی جزیره کریت را احاطه نموده فن معماری را از مصر گرفته خصوصیات محلی خود را در آن علاوه نموده است ، محل بزرگ کنوسوز و قصرها و عمارات نرژوهای سینا که بريك زمین فراخ موجود است و مخصوصاً این گیت (دروازه شیر) که بقصر نرژو واقع است تقریباً چهار هزار سال قبل بوده تا کنون بطور یادگار باقی می باشد .

اشکال و بناهای یونانی بسه دسته تقسیم یافته - دورك ، ایونك و کورنتهين . دورك ساده ترین آنها است يك ستون ساده كاواك دارد که قسمت سر آن مربع است بزرگی و سادگی آن مزیت و خصوصیت آنرا نشان میدهد . ایونك يك ستون باریك تر دارد که حصه سر آن طومار گونه ساخته شده که با کلبرگ مصری مشابهت دارد . کورنتهين که مشهورترین هر سه نوع محذ کوراست سر آن بایک برگ گل مماثلت دارد . عمرانات اکروپوس باقلعه های آئنه مجموعاً شاندارترین عمارات تمام یونان شمرده می شود . پارنتهين يك معبد است که به پارت تخمیناً داده شده و دیگر معابدی که يك پادشاه قدیم منسوبست چنان دسته زانی تشکیل داده اند که دائم در خاطره انسان زنده مانده می تواند . ملت مصر و ملل شرقی برای بلندی و فراخی و بزرگی عمارات خود خیلی می کوشیدند و یونان در عظمت و نفاست متناسب ساختن طرح بنا سعی می ورزیدند . شکل معبد یونانی متوازی الاضلاع است که بدو طرف یا به چهار دور آن ستون ها نصب شده ولی در معابد قدیمتر صرف در مقابل آن ستون ها نصب شده است خود معبد همیشه بصورت محوطه خوردی در بین رواق فراخ می بود ، از جمله بقایای

شاننداری که در دیگر عمارات یونانی ها بنظر می خورد عمارت دورک در سلی و پوستم در جنوب ایتالیه واقع است

معبد پوزیدن یا پنتون واقع پوستم مکمل ترین معبدیست که در آن اشیای عتیقه صنعتی محفوظ است. ایفوسس که در ایشای کوچک است محض بقایای مشهور کلیسای مرمر آرتیمس یادینا رادار است که یکی از جمله عجایبات هفت گانه دنیا بشمار میرفت.

معماری در ایتالیا

روم از انوریا، کمان و سقف گنبد مانند را و از یونان طرز عمارت کورتتهین را اخذ نموده اگر بر آن شکل طومارگون متوازی که طرز ستون آیونک است بر بالای گلبرگ که نمونه کورتتهین است افزود گردد زیبایی و مزیت روحانی آنرا خوبتر می سازد. سنگهای بزرگ سرکها و آبروها، نیاترهای روم نپتیون یا معبد همه رب النوع هارا بواسطه اگر بیا چنان محکم عمران نموده که تا امروزه همان آب و تاب اولیه خود را محافظه می نماید. طاق ظفر تیتس و کاستاین نمونه طاق های ظفر تمام دنیا شمرده می شود. قبر بزرگ هدرین که قاعده آن ۳۴۰ فوت و بلندی آن ۷۵ فوت بوده در بالای آن یک برج مدور بار تفاع ۲۳۵ فوت بشکل تاج، عمارت را مزین ساخته موجود می باشد. عمارت مذکور بزرگترین عمارت عصر رومانی است. عمارت اولی عیسوی در قبرهای زیرزمین یا موضع تقاطع زیرزمین واقع شده بود برای معابد عیسوی سالون های مخصوص

بزرگ با عمارت شاهی تخصیص داده می شد که از همین جا کلیسا های صلیبی و دیگر کلیساهای بزرگ بوجود آمد کلیسای سن پولو در روم که در ۱۸۲۲ بواسطه آتش تباہ شد و کلیسای سینت پترز که در عصر کانستانتین ساخته شد و صومعه های خوردیکه به سنتا اگنیز و سنت لور نیز که به درب های روم و کلیسای سینت ابو لینیر که به کلس واقع اند همه از عصر اول عیسوی بشمار می رود .

وقتی که دین مقدس اسلام جنوب شرقی دنیای بزرگ را منور ساخته طرز عربی در عمارات بوجود آمد عمارات بزرگ آن مسجد قراریافت ، وقوس نعلنسا که علامات و روشن بنا های موری ها است در همین وقت بظهور آمد و سقفی که دارای سنگهای شمع مانند آن و بخته می بود علامه فارقه آن محسوب می شد مصر از همه زبانه های معماری مساجد را ترقی داد در اسپانیا نیز صنعت مذکور قشنگی عالی خود را بظهور آورد مسجد معظم کار دوا که شروع تعمیر آن در سنه ۶۸۷ هجری شده بود اولین مساجد بزرگ اسپانوی بشمار می رفت در سنه ۱۲۸۴ یک موری ، خان سیول تعمیر قلعه الهمرارا بالای قلعه سنگی که حاکم بر گرنادا بود شروع نمود این عمارت همراه عمارت برجسته حوض ماهی ها و محوطه شیرها مشهور ترین عمارات موری ها در اسپانیا بشمار می رود ، ترك ها مساجد را به استانبول خیلی وسعت دادند اگر چه طرز انشای آنرا از عمارات سابق چند ان تغییری نداده بودند . اولین شکل ممیزه عمارات عیسوی طرز رومن گفته می شد . صورت صلیبی ، اساس کلیسا های خورد و صومعه های بزرگ قرار داده می شد .

چنانچه صومعه‌های بزرگ سینت گود هارد برهیلد شیم و کلیسای سپارس مثالهای شاندار آن اند. زمانیکه کروسید هادر تقلید تمدن شرق را به غرب آغاز نموده اند اصول ساختمان آن نیز به غرب انتقال یافته الحال از طرز زیور کاری بر زحمت آن شناخته می‌شوند. دروازه صومعه سینت یاک اطیش نمونه خوب این عصر است. کلیسای بزرگ جرمنی بهمان اندازه مثل کلیسای سپار دیده می‌شوند و همه قبل از قرن ۱۲ بهترین شمال رومن ها و بنای تقلیدی در یورپ محسوب میگردند. صومعه‌های ایتالوی نمونه بنای قدیم بیزنتین را نهایت می‌دهد و بت کده پساو برج خمیده آن بهترین نمونه عصر بحساب میرفت. اگر چه بواسطه آمدن کونتهیک تابلک حد زیر اثر آن رفته ، بت کده های ناورا و مادینا با کونتهیک با عمارت دارای سقف ماهی پشت مشابهت تام داشته ولی از آن گمان نو کدار و در بچه را کم کرده بودند. در همان وقت کلیسای مشهوری به ونیس ساخته شده طرز عمراناتیکه بواسطه اقوام یورپ ساخته می شد نسبت به یونانی زیاد تر تعقیب اصول رومن را می نمودند. علامت بزرگ آن گنبد یا برجی است که قسمت مرکزی کلیسارا پوشانده و در آن گمانهای متعدد و بزرگ استعمال شده و قسمت داخلی آن به بسیار خوبی تزئین یافته کلیسای سینت سوفیه که در استانبول است از کلیسای سینت و نال که به راوینا است کلان تر و مشهور تر است تعمیر بت کده مذکور که تا قرنهای مابعد مسجد بزرگ شهر بود و حالا بقرار راپورت آخرین بقسم صابون دانس استعمال می شود در سنه ۵۳۲ بواسطه جستینین شروع و شش سال بعد تکمیل

یافت و قسمت خارجی آن صاف و زئینات داخلی آن خیلی با عظمت و شان است. کلیسای مذکور تقریباً مربع شکل ۳۲۹ در ۲۴۳ فوت و بر فوق آن بر جیست که قطر آن ۱۰۷ فوت است که از سطح فرش کلیسا ۱۸۲ فوت بلند رفته این عمارت نفیس ترین نمونه عصر بیزنتین است و صومعه که در بین سنه ۷۹۶ و ۸۰۴ میلادی بواسطه شارلمان تعمیر یافته طرز خاص بیزنتین است.

گوتهیک ورنسانس .

گوتهیک یا تعمیر نو کدار بزرگ ترین فن دلچسپ قرون وسطی بوده در مواضعیکه سر نشیبی معتدل و عمرات کلاسیکی است مناظر عمومی و نو کدار و عمارات شیر وانی دار و مناظر مخرو و طی الشکل و پشته و سقف های مرتفع شاقولی و نو کدار نیز دارای کمان ها و در بجه دیده می شود که بار تفاع کافی گمانهای آنها یکدیگر را قطع کرده اند و بالای سر مثل قطار درخت ها یکدیگر تلاقی میکنند؛ فی الحقیقت اصول سباحت عمارت از طرز جنگل های شمالی یورپ استخراج شده. قسمت داخل گوتهیک به مثل بیزنتین و بسیار نفاست ترین یافته. صومعه های بزرگ پاریس که یک قسمت آن در جنگ عمومی ۱۹۱۴ تباه شده و دیگر کلیسای که در شمال فرانس واقع اند خالص نوع نو کدار می باشد. در جرمنی بت کده ها و عمارات شاهی نیز همین نوع عمارات را نمایش میدهد.

دریند رلیند عمارات بسیار بزرگ گوتهیک عبارت از صالون های کلان علاقه های آنست صومعه های که از جنگ عمومی باقی مانده حقیقتاً امروز قابل



اطاق ناتفوری مکتب طبی - متعلق شماره ۸ سال ۶ - آئینه



پروشگاه علوم انسانی و مطالعات فرهنگی
پرتال جامع علوم انسانی

تقدیر اند و صومعه های ایتا لیا به جاهائی واقع است که در آنجا عمارت کمتر است .
کلیساهای هسپا نیا خیلی با عظمت و استحکام بنا یافته اند .

معماری مابعد . بعد از گو تھیک رنسا نس از ایتا لیا آغاز یافته بصورت
استقرار جدید معماری رومن بظهور آمد . عمرانات فلورنتین . رومن ونیشین
هر کدام نسبت به خصوصیات آن تمیز شده می تواند . مواضع بزرگ فلورینس
مثالهای زیبای آنهایی باشد کبسیلیر یای روم و محل فارنسینا و غیره جاها طبقه
دوم رنسا نس اتالوی رانشان میدهد .

معمار مایکل آنجلو که برای تکمیل کار سینت پیتر ز کار نموده او را بحیث
معمارهای بزرگ دنیا شهرت داده و این طرز ساختمان او را بروک (یک مهندس مشهور)
با یک تلون مزاج وزینت کاری بیجا ترویج داد مودجدیدی رانستت به ایتا لیا
بعد تر قبول کرد . عمارت فونتن بلو که مرکب از طرز گو تھیک و ایتا لیا است
و قسمت مقابل غربی لور که در ۱۴۱۵ میلادی بنا یافته مثلا لهای برجسته آنها
بشمار میرود و بعد هادرانر وزودر کلاسیکی عمارتی ساخت آن دو بالاگردیده .
طرز آخرین و پرمسرف عمرانات رنسا نس اکثر آروکو گفته می شود .

درلندن ساختمان تقلیدی بدو دسته الیزبتین و جیکو بین منقسم میگردد
ماهرترین معمار طرز رنسا نس در انگلیند اند یکو جونس بود
که اثر آن سینت پال است که در باغ کونت تعمیر یافته سرکرستوفر این
که بعد از حریق بزرگ ۱۶۶۶ ، احیا کنند تعمیرات انگلیسی

ومعمار عمارت کلیسای سینت پال لندن است شاهکاری های آن قابل تعریف است. مهمترین پیشرفت معماری از زمان گوتیک عمرانات مرتفع برجدار در اضلاع متحده است مخصوصاً طبقه عقب یا برج های مخروط دار آن که در اثر وضع قانون بلدی شهر نیویارک چنان ساخته شده که روشنی روز در کوچه های باریک آن تاحصه زیرین برسد. عمارات سابقاً کثیر عمارات جدیده مثل عمارت تیلیفون خانه نیویارک و عمرانات مخروط دار آسمان خراش را که در مراکز امریکا برپا گردیده از اعتبار انداخته. طرز عمارت دنیای قدیم چنان بود که مرکز را بخاطر میداد و عمارات بوفان و قرون وسطی محل سکونت با محل پرستش رب النوع ها بود و عمارات امروزه چنان است که برای زحمات زنده ها برپا گردیده با بقرار گرفته یک فیلسوف صورت قبری را داراست که در آن مرده هازیبست می کنند.

پژوهشگاه علوم انسانی و مطالعات فرهنگی

رتال جامعه علوم انسانی

