



آذر یوسفی

میمند

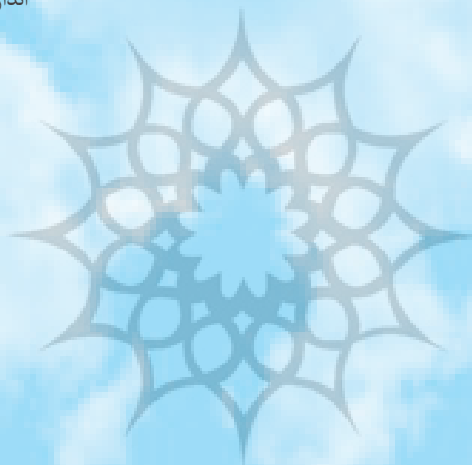
استثنایی در دل کوه

روستای میمند تنها روستای تاریخی در جهان است که هنوز روابط سنتی زندگی در آن جریان دارد و می توان نشانه زندگی انسان و طبیعت در هزاره دوم میلادی را بخوبی در آن دید. این روستا "هفتمین منظر زندگی"، طبیعی و تاریخی جهان است که جایزه مرکوری را دریافت کرده است. جایزه ملینا مرکوری جایزه ای است که از سوی دولت یونان و با همکاری مجامع فرهنگی - بین المللی مانند یونسکو و ایکوموس (شورای حفاظت از بناها و محوطه های تاریخی) به آثاری اهدا می شود که دارای شرایط و ضوابط فرهنگی، طبیعی و تاریخی منحصر به فرد باشد. معماری این روستا یک پارچه و استثنایی است که موجب اختلاف این روستا با روستاهای دیگر شده است. ساختمان و خانه های میمند از عجایب روی زمین است و شاید به جز "بامیان" جای دیگر نتوان یافت که چنین معماری داشته باشد. فضاهای احداثی تنها کالبد درونی دارند و کالبد بیرونی همان طبیعت است که تقریباً دستکاری نشده است. این روستا در سطح شیبدار و در طبقات مختلف (دو تا پنج طبقه) بریدگیها به صورت شکافهای افقی به وجود آمده است. طول این بریدگیها حدود شش تا نه متر است، در فرهنگ مردم میمند، به این مسیرهای افقی که در سطح شیبدار تپه های به عمق رفته و در انتها به منازل غار مانند مسکونی ختم می شود کیچه (کوچه) (Kiche) اطلاق می گرد.

روستای میمند در جنوب شرقی ایران، از توابع بخش مرکزی شهر بابک در استان کرمان است که بین شهرهای یزد، کرمان و شیراز قرار دارد. عدهای معتقدند، میمند از دو واژه "می" به معنای شراب و "مند" به معنای مست و مستی می باشد. مردان این نواحی "می" می نوشیدند و این حفیره ها را در اثر مستی می کنند. عدهای دیگر عقیده دارند واژه میمند مأخذ از میمنت و مبارکی است. عدهای نیز به این باورند که مردمان این نواحی از میمند فارس مهاجرت کرده اند و چون در این ناحیه اقامت گزیده اند، آن را میمند نام نهاده اند. اما عمده ترین باور در زمینه وجه تسمیه میمند، تولید عرقیجات در این روستا می باشد.

کیچه‌ها در انتها به ارتفاع مورد نظر برای کندن خانه می‌رسد و انتهای کیچه به فضایی ایوان مانند به نام دالان ختم می‌شود، این فضا مهم‌ترین عنصر مکانی است، زیرا اغلب امور روزمره خانواده در آن صورت می‌گیرد. در اطراف هر کدام از این دالان‌ها بین یک تا پنج طبقه خانه صخره‌ای وجود دارد. خانه‌های مسکونی در پنج طبقه و به شکل پلکانی و یک در میان روی هم قرار دارد، به نحوی که هیچ کدام از آنها با یکدیگر برخورد ندارند، حدود ۴۰۶ کیچه بزرگ و کوچک در میمند وجود دارد و تعداد اتاق‌ها ۲۵۶۰ عدد می‌باشد. درهای ورودی از چوب ساخته شده و به داخل اتاق‌ها باز می‌شوند. در کنار در ورودی و داخل دیوار ایوان‌ها روزنه‌ای به وجود آورده‌اند که از طریق آن و به وسیله ابزاری به نام "کلیدون" در قفل و باز می‌شود.

ورودی خانه‌ها از سطح کیچه حدود ۱۵ تا ۲۰ سانتی‌متر بالاتر است، این ارتفاع مانع ورود آب و خاک به درون خانه می‌شود. اندازه و تعداد اتاق‌ها متفاوت است، در اتاق، اجاق که در زبان محلی به آن "دیدون" (didon) می‌گویند، وجود دارد. که با سوزاندن هیزم در اجاق‌ها برای تهیه غذا در درون اتاق‌ها طی سالیان متمادی موجب سیاهی رنگ سقف و بدنه اتاق‌ها شده و باعث گردیده تا بدنه داخل اتاق‌ها ایزولاسیون شده و باعث عمر بیشتر اتاق‌ها شود. امروزه، چون میزان استفاده از این اجاق‌ها کم‌تر شده و آتش افروخته نمی‌شود، باعث شده تا خاک سقف‌ها به آهستگی ریزش پیدا کند. اندازه این اتاق‌ها از نظر هندسی منظم نیستند، کف پوش این اتاق‌ها اکثراً از نمد، گلیم یا قالیچه به اندازه‌های متفاوت است.



پژوهشگاه علوم انسانی و مطالعات فرهنگی

رساله جامع علوم انسانی

در میمند علاوه بر خانه‌های صخره‌ای، حمام، مدرسه، مسجد، حسینیه، آتشکده و آسیاب آبی نیز وجود داشته است.

حمام میمند، مانند خانه‌های آن در دل سنگ براساس اصول فنی و مهندسی ساخته شده و یکی از عجایب این روستا است. این حمام مانند حمام‌های سنتی دارای رختکن با حوضی در وسط سه سکو در اطراف، که از طریق درب و صحن به حمام وصل می‌شود، خزینه و ... است. از نکات عجیب در این حمام آن است که سوراخی در بالای صحن و رختکن می‌باشد که سنگی مرمر بر روی آن گذاشته‌اند. این سنگ به طرز عجیبی نور را در حمام منعکس می‌کند و در واقع منبع نور حمام است. علاوه بر این، دیگر منابع روشنایی حمام عبارت‌اند از: روغن گیاهی بنام "کن تون" یا کنده خشک پوسیده‌ای که کم‌تر دود می‌کند، ریشه گیاهی به نام "جلا" که نوعی خار بوده و از آن کتیرا به عمل می‌آورند و همین‌طور "چراغ موشی". هم‌اکنون این حمام برق کشی شده است. در ضمن این حمام بر اساس اصول فنی و مهندسی ساخته شده است.

مدرسه قدیم روستا به همان شیوه و طرح واحدهای مسکونی ساخته شده است با این تفاوت که عرض و عمق کیچه و مسیر ورود آن بیشتر از واحدهای مسکونی است. به طور کلی هر چه از ابتدای کیچه به عمق آن می‌رویم، ابعاد کلاس‌ها گسترده‌تر می‌شود و این به دلیل افزایش ضخامت است، طول کیچه مدرسه که در کوه کنده شده، حدود ۱۸ متر، عرض آن از ابتدا تا انتها بین ۱/۵ الی ۶ متر متغیر است و ارتفاع آن به ۳/۵ متر می‌رسد. این مدرسه دارای ۵ اتاق است که از آنها به عنوان کلاس و دفتر استفاده می‌شود. در جلوی کیچه مدرسه حیاط بزرگی قرار دارد که با سنگ خشک چین محصور شده است و درون آن درختی به نام "تایی" وجود دارد. (درخت تایی از نظر مردم روستا درخت مقدسی است، در مقابل کم آبی مقاوم و اهالی از سایه آن استفاده می‌کنند).



مسجد میمند با مساحت حدود ۱۲۰ مترمربع با سه ستون از کمر (کوه) تراشیده شده که بخش زنانه و مردانه آن با پرده‌ای مجزا می‌شود. محراب مسجد در سنگ کنده شده و ارتفاع آن در حدود ۱ متر است.

حجاران میمندی که آثار و نشانه‌های تیشه آنها بر در و دیوارها و سقف مسجد هنوز به خوبی نمایان است، طاقچه‌ها، محراب و منبر سنگی ایجاد کرده‌اند، علاوه بر این در طرفین ورودی مسجد، در بدنه دیوار، طاقچه‌های مخصوص قرار دادن کفش نیز ایجاد کرده‌اند، کف مسجد فاقد سنگفرش و یا هر پوشش ساختمانی بوده و با قالیهای دستباف میمندی، کف سنگی آن فرش شده است، این مسجد هیچ‌گونه منفذی برای نورگیری ندارد و نور آن از طریق در ورودی مسجد تأمین می‌شود. بنای این مسجد با توجه به اسناد موجود به سال ۱۲۴۰ هجری قمری برمی‌گردد.

حسینیه میمند، از بهم پیوستن چند کیچه با سه در ورودی وصفه‌های آجری در میدان وسیعی در وسط روستا قرار گرفته است. بخشی از دیوارهای مشترک بین اتاق‌ها را حذف کرده‌اند و فضایی بزرگ به وجود آورده‌اند، البته سقف را با ستون‌هایی نگه داشته‌اند. منبری تراشیده از کمر (کوه) کنار یکی از ستون‌ها وجود داشته که به دلیل کمبود جا آن را از بین برده‌اند و امروز منبر حسینیه از جنس چوب است. کیچه دویندی، یکی از کیچه‌های دیدنی میمند است. برخی کارشناسان باستان‌شناسی به علت وجود آتشدان‌هایی بزرگ، آن را آتشکده نامیده‌اند، عده‌ای هم معتقدند در ابتدا اینجا محل عبادت مهرپرستان بوده و بعد از منسوخ شدن آیین مهرپرستی و رواج دین زرتشت، از آن به عنوان آتشکده استفاده می‌شده است. که موزه مردم‌شناسی از سال ۱۳۸۲ در این آتشکده راه اندازی شده است.

امکانات گردشگری

در این روستا از نظر خدمات رفاهی و گردشگری، مهمانسرای سنتی در محیطی به قدمت تاریخ و به شیوه کاملاً سنتی و برگرفته از طبیعت و معماری تاریخی روستا برای اقامت گردشگران داخلی و خارجی مهیا می‌باشد که با کمک سازمان میراث فرهنگی میمند فضاهای مسکونی متروکه با توافق صاحبان این واحدها، امکاناتی برای گردشگران مهیا شده است.

رستوران سنتی (سفره‌سرای سنتی) به شیوه کاملاً سنتی و برگرفته از طبیعت و معماری تاریخی روستا و میزهای آن از سنگ با پایه چوبی ساخته شده که با غذاهای بومی و سنتی از میهمانان پذیرایی می‌شود.

انواع شیرینی، کلوچه، حلوائ مخصوص میمند و صنایع دستی شامل فرش، حاجیم، گلیم، نمد و سبدهای بافته شده از چوب درخت بادام وحشی سوغات میمند است.

