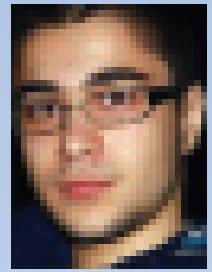


چغازنبیل،

پرستشگاه اینشوشیناک



کمیل پرهیزکار

سرزمین تاریکی یا "مردگان" بود که بر اعمال مردگان قضاوت می‌کرد. وجود چغازنبیل، گواهی بر اهمیت این خدا نزد ایلامیان است، زیرا اونتاش‌گال، پادشاه ایلامی در حدود ۱۲۵۰ پیش از میلاد این زیگورات را برای این خدا بنا می‌کند.

چغازنبیل، نام باستانی این محل است که در زبان لری، از دو واژه «چغا» به معنی "تپه" و «زنبیل» به معنای "سبد" تشکیل شده است، این اشاره‌ای است به مکان معبد که روی تپه بوده و آن را به زنبیل واژگون تشبیه می‌کردند. روزگاری این بنای باشکوه دارای ۵۲ متر ارتفاع و ۵ طبقه بوده، و مجسمه "اینشوشیناک" بر روی آن قرار داشته است. به اعتقاد ایلامیان، اینشوشیناک از آن جا به آسمان و از آسمان به آن محل باز می‌گشته، اما امروزه از آن تنها ۲۵ متر ارتفاع و ۲/۵ طبقه به جا مانده و اثری از مجسمه اینشوشیناک نیست. چهار گوشه این بنای عظیم در جهات چهارگانه جغرافیایی ساخته شده است، که نشان‌دهنده، آشنایی کامل ایلامیان با جهات جغرافیایی است. در ساخت این زیگورات، از هزاران آجر و میلیون‌ها خشت استفاده شده است. پنج هزار آجر آن نوشته دارد، که بیشتر آن‌ها متن‌های واحدی هستند. در بخش‌هایی از این بنا، آبراه‌هایی وجود دارد که احتمالاً برای جلوگیری از فرسایش سازه در مقابل باران‌های سیل‌آسای محلی ساخته شده‌اند.

«چغازنبیل» پرستشگاهی است باستانی واقع در استان خوزستان، در ۳۵ کیلومتری جنوب شرقی شهر شوش، در زمان فرمانروایی «اونتاش‌گال»، یکی از پادشاهان ایلامی، در حدود ۱۲۵۰ پیش از میلاد برای خدای حامی پایتخت، "اینشوشیناک" بنا شد. این سازه در سال ۱۹۷۹ میلادی در فهرست میراث جهانی یونسکو جای گرفت.

«ایلامیان» یکی از اقوام سرزمین ایران بودند که از ۳ هزار و ۲۰۰ سال پیش از میلاد، تا ۶۴۰ پیش از میلاد بر بخش بزرگی از مناطق جنوب‌غربی فلات ایران فرمانروایی می‌کردند. ایلامیان، نیز چون بسیاری از اقوام آن زمان الهه‌پرستی می‌کردند و چندین خدا داشتند که بزرگترین آن‌ها "اینشوشیناک"، خدای حامی شوش یا خدای بزرگ نام داشت. «اینشوشیناک» خدای



زیگورات چغازنبیل، در مرکز شهر ویران شده «دور اونتاش» قرار داشته است. این شهر دارای دو حصار و هفت دروازه بوده که ۶ دروازه آن با مسیر سنگ فرش به زیگورات می‌رسیده و تنها دروازه جنوب‌شرقی آن برای ورود ارابه‌ها استفاده می‌شد. جلوی پلکان‌های جنوب‌شرقی زیگورات نیز هفت قربانگاه قرار دارد و بر روی بسیاری از سنگ فرش‌ها رد پای کودکان دیده می‌شود، که علت آن نامعلوم است.

آبرسانی به چغازنبیل یکی از قابل ستایش‌ترین جلوه‌های این بناست. رود دز، در نزدیکی این بنا قرار دارد، اما به‌علت آن که بستر رودخانه از سطح دشت پایین‌تر است، استفاده از آن میسر نبوده، از این رو «اونتاش‌گال» دستور ساخت کانال رو بازی را به‌طول ۴۵ کیلومتر از رودکرخه، که هم سطح با چغازنبیل بود، می‌دهد، که آب رودخانه به‌تصفیه‌خانه شهر با حجم مخزن ۳۵۰ مترمکعب می‌رسید. و در آن‌جا به‌روش ظروف مرتبطه، که پاسکال فرانسوی ۳ هزار سال بعد آن را به جهانیان معرفی کرد، تصفیه می‌شد. تصفیه‌خانه چغازنبیل را می‌توان قدیمی‌ترین و مهم‌ترین

سازه تاریخی آبی و از نخستین تصفیه‌خانه‌های جهان دانست.

این زیگورات باشکوه با حمله «آشور بانی‌پال» پادشاه آشور به‌همراه تمدن ایلام پایان می‌یابد و ویران می‌شود. آشور بانی‌پال، درباره فتح ایلام می‌گوید: «تمام خاک شهر شوشان و شهر ماداکتو و شهرهای دیگر را با توبره به آشور کشیدم، و در مدت یک ماه و یک روز کشور ایلام را با همه پهنای آن، جاروب کردم. من این کشور را از چارپایان و گوسپند، و نیز از نغمه‌های موسیقی بی‌بهره ساختم و به درندگان، ماران، جانوران و آهوان رخصت دادم که آن را فرو گیرند.»

سال‌ها این بنا در زیر خاک به‌شکل سبدهی واژگون قرار داشت، تا این که به‌دست "رومن گریشمن" فرانسوی در زمان پهلوی دوم خاک‌برداری شد. گرچه خاک‌برداری از این بنای تاریخی موجب تکمیل دانش دنیا نسبت به پیشینه باستانی ایرانیان گردید. اما پس از گذشت حدود ۵۰ سال از این کشف، دست عوامل فرساینده طبیعی و بی‌دفاع گذاشتن این بنا در برابر آن، آسیب‌های فراوانی را به این بنای خشتی-گلی وارد کرده است. در حال حاضر تنها یک پیرمرد از این میراث به‌جا مانده از پیشینیان ایرانی محافظت می‌کند و این نشان از کم‌لطفی و بی‌توجهی به این بنای ارزشمند و تاریخی دارد.

