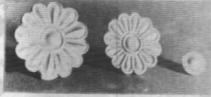




گنجینه ارجان بهبهان

مهرداد ملکزاده



۱- نمونه‌ای از دکمه‌های زرین



۲- حلقه زرین ارجان

شاید به جرأت بتوان گفت که کشف یک آرامگاه عیلامی یا معماری خاص و گنجینه پرارزش آن در ارجان در نزدیکی بهبهان یکی از مهمترین رویدادهای باستان‌شناسی ایران در سالهای اخیر بوده است. یافته‌های گرانقدر ارجان جنبه‌هایی از فرهنگ و تمدن و بویژه هنر عیلامی را به نمایش گذاشت که بیشتر ناشناخته بود و به همین دلیل به شایستگی بدان توجه شد و بخت آن را یافت که تقریباً بلافاصله معرفی شود و پس از آن جمع پرشماری از پژوهشگران درباره‌اش به مطالعه پرداختند.

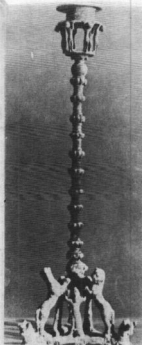
در پاییز سال ۱۳۶۱ خورشیدی در جریان عملیات سدسازی به روی رودخانه مارون در گودالی که به وسیله ماشین آلات حفاری جهاد ادارات وابسته به سازمان آب و برق خوزستان ایجاد شده بود، دخمه‌ای پدیدار گردید که پس از بررسی معلوم شد آرامگاهی عیلامی است با معماری سنگی ساده و با مجموعه‌ای از اشیای ارزشمند تاریخی و فرهنگی؛ پس از رسیدن خبر پیدایی آرامگاه به تهران، گروهی متشکل از دو باستان‌شناس به نامهای آقایان فائق توحیدی و علی محمد خلیلیان کارشناسان دفتر آثار تاریخی (سابق) به منطقه اعزام شد؛ اینان در محل اقدام به گمانه‌زنی در گودال پیشگفته کرده و سپس اشیای به دست آمده را جمع آوری و به تهران منتقل کردند. پس از آن مرکز باستان‌شناسی ایران (پیشین) هیأتی را جهت کاوش منظم (سیستماتیک) به سرپرستی آقای اسماعیل یغمایی به منطقه راهی کرد. از نتایج پُر اهمیت این کاوش می‌توان به یافتن نشانه‌هایی از معماری خشتی عیلامی اشاره

مفانه تاکنون گزارشهای کاوش موحطه که بعدها یک فصل هم به کوشش آقای میر عابدین کابلی ادامه یافت منتشر شده است.

در سال ۱۳۶۵ خورشیدی تعدادی از اشیای گنجینه ارجان که نیاز به حفاظت و مرمت داشت به آزمایشگاه مرکز باستان‌شناسی ایران تحویل شد، طی زنگارزدایی و پاکسازی سینی گود مفرغی که قبلاً کمتر بدان توجه شده بود نگاره‌های بی‌مانندی نمایان گردید همچنین در پشت سینی مفرغی پیشگفته که «جام زندگی» نامیده‌اندش نوشته‌ای به خط میخی عیلامی پدیدار شد.

به مناسبت نخستین گردهم‌آیی باستان‌شناسی ایران پس از انقلاب اسلامی و با عنایت به اهمیت بسیار یافته‌های ارجان نمایشگاهی از این آثار برگزار گردید. اشیای گنجینه ارجان از موزه ملی ایران (موزه ایران باستان پیشین) به شوش منتقل شد و در مجاورت نمایشگاه آثار گلالک در یکی از برز مینه‌های قلعه شوش در چند و بترین مناسب به نمایش گذارده شد. در کنار آثار ارجان چندین شیئی دیگر از شوش، چغازنبیل و گتوند نیز عرضه گردید.

آثار هنری گنجینه ارجان شامل مجموعه‌ای از مصنوعات زرین، سیمین و مفرغی متنوع است که نمونه‌های اعلاى هنر عیلام نو را به نمایش می‌گذارد. «حلقه زرین» که هنوز کاربرد آن مشخص نشده است و نقوش زیبایی بر آن حک شده و با جام زندگی با نقوش متعدد و چشم‌نوازش که درباره‌اش بسیار نوشته‌اند و گفته‌اند. و شمعدان (شمعدان؟) مفرغی سه پایه‌بی نظیری که با نمونه‌ای اورارتویی قرابتی دارد حاکی از تماسهای فرهنگی شوشان با شرق آناتولی است. و بر این هر سه شیئی گرانبها به خط میخی عیلامی نام دارنده‌شان کنده شده: کبیدن هوتران پسر کورلوش «کاه علوم اشانی و مضافات زرتشتی» حسن این نمایشگاه در این بود که برای نخستین بار تمامی آثار مهم گنجینه ارجان در کنار هم به نمایش عمومی آمد و برای نخستین بار علاقه‌مندان می‌توانستند جام زندگی را از نزدیک نظاره کنند. باشد که این نمایشگاه مقدمه‌ای شود برای این چنین نمایشگاه‌هایی از دیگر یافته‌های باستان‌شناختی سالهای اخیر که هنوز مستور مانده‌اند.

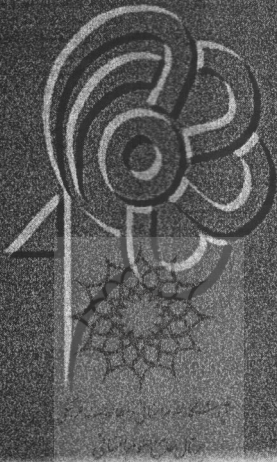


۱- آتشدان مفرغین



۲- پایه آتشدان مفرغین

First Archaeological Symposium of Iran



پس از انقلاب اسلامی
After The Islamic Revolution
شوش - ۲۵ لغایت ۲۸ فروردین ۱۳۷۳
Susa, 14-17 April 1994

نخستین گردهمایی باستان‌شناسی ایران