



فصلنامه علمی - پژوهشی فصلنامه مطالعات فرهنگی و اجتماعی

# مرمت قلعه شوش به منظور برگزاری نخستین گردهم آیی باستان‌شناسی ایران پس از انقلاب اسلامی و رؤس کارهای انجام شده پروژه شوش - هفت تپه - چغازنبیل

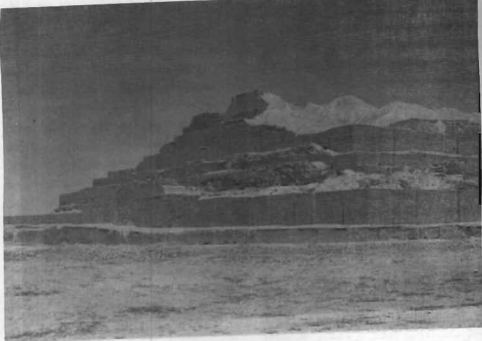
مهدی رهبر

از آنجایی که پیش از سال ۱۵ به علت کوناگون و شریک‌های  
سختی که به ملت ایران تحمیل گردیده بود، پرداختن به مسائل  
فرهنگی و باستان‌شناسی نه تنها دشوار بلکه در پاره‌های موارد  
غیرممکن می‌نموده بسیاری از بناها و محوطه‌های باستانی و  
آثار فرهنگی - تاریخی کشور، بخصوص در منطقه غرب و  
جنوب غربی که در تیرس دشمن قرار داشتند دستخوش  
ویرانی گردیدند. در برخی محوطه‌ها اگر چه دشمن نتوانسته  
بود مستقیماً تخریب وارد آورده و بی از آنجایی که آثار در میدان  
نیزه با نزدیک آن فرار داشت، عملاً رسیدگی به آنها و انجام  
کارهای مرمتی غیرممکن می‌نمود. شوش دستخوش ترکانازی  
دشمن قرار داشت و لطعات فراوان دید و ایجاد سنگرهای  
فراوان بر روی تپه‌های شوش کمترین خسارات توپ و  
خیماره و بمب نبود. اگر چه هواپیماهای دشمن به وسیله راکت  
توپ و خیماره لطعات جبران‌ناپذیری به آثار وارد آوردند.

ورود به منطقه چغازنبیل برای مسئولین میراث  
فرهنگی، به مراتب مشکلتر از ورود به منطقه منومه بود. در  
چغازنبیل و اطراف آن به علت ایجاد پایگاه‌ها و پادگانها که  
می‌بایست نیروهای زرمند جبهه را تأمین نمایند، رفت و آمد  
افراد عادی منع شده بود. دشمن به وجود فرارگاه‌ها و پادگانها  
در آن حوالی پی برده بود و به خاطر صریح وارد آوردن به  
نیروهای مسلح، منطقه را زیر آتش داشت. ترنکش توپ و  
خیماره را حتی در بلندترین نقطه معبد چغازنبیل می‌توان  
پشت. بمبارانهای دشمن در هفت تپه و ایجاد سنگر در محوطه  
آگار باستانی که نسبت به دشت مرتفعتر بود خود مسئله دیگری  
است. در چنین شرایطی پرداختن به تکه تکه مواد برنامه  
پیش‌بینی شده نسبتاً دشوار بود. علاوه بر آن به علت کمبود  
کادر کارشناسی در خصوص تهیه شناسنامه اموال فرهنگی  
داخل قلعه شوش و نیز به خاطر ضرورتی که در خصوص  
آماده نمودن هر چه سریعتر قلعه شوش به منظور برگزاری  
نخستین گردهم آیی باستان‌شناسی پس از انقلاب اسلامی وجود  
داشت و ضرورتاً رفت و آمد دهه‌ها کارگر در قلعه که کار  
تعمیراتی را به عهده داشتند و به لحاظ حفاظتی و عدم امکان  
احمال مراقبتهای ویژه، بازگشایی انبارهای پلپ شده قلعه  
میسر نگردید. بخصوص اینکه در استعمال از مقامات

یکی از پروژه‌های سازمان میراث فرهنگی کشور در  
قالب طرحهای عمرانی سال ۱۳۷۲ شامل سه محوطه باستانی  
شاخته شده شوش، هفت تپه و چغازنبیل بود. زمینه‌های  
مختلف فعالیت آنها را بعد از تجهیز کارگاهی انجام حفاظت و  
مرمت، ساماندهی بود که در دستور کار مدیریت پروژه قرار  
داشت.

اگر چه حجم کار سه محوطه فوق‌الذکر به نسبت  
آنها به اندازه‌ای است که هر یک می‌توانست به عنوان پروژه  
مستقلی تلقی شود، اما بنابه برخی ملاحظات، برنامه کار هر سه  
مکان فوق در یک پروژه ملحوظ و ابلاغ گردید. با وجود  
تنگناهای مختلف و بُعد مسافت سه کارگاه، غیرشختانه با  
راعنایبهای معاونه‌های اجرایی و حفظ و احیاء و سامانست  
همکاران باستان‌شناسی و دیگر کارشناسان بخصوص قشرهای  
مسئولین میراث فرهنگی استان که با مسئولیت کارگاهها را به  
عهده داشتند و یا در تدارک امکانات نقشی فعال به عهده  
گرفتند و در حد امکان تلاشی کردند. در همین جا باید اضافه  
نمایم که در برخی موارد تغییر یا حذف پاره‌ای از مواد برنامه  
پیش‌بینی شده اجتناب‌ناپذیر بود و به عکس سرعت دادن به  
برخی موارد که در عمل، تشخیص اولویت و سرعت آن محرز  
شده بود مدنظر قرار گرفت.



۱ - معبد چغاز نیل - پس از مرحله اول مرمت.

ذیصلاح، نیاز به گنج‌های کارشناسانه، قبل از لک پلمب ضروری تشخیص داده شد.

## ۱ - چغاز نیل

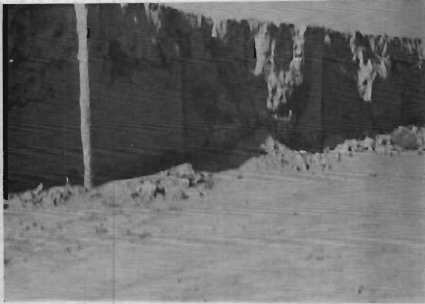
بی شک مهم‌ترین و زیباترین اثر بجا مانده از تمدن و فرهنگ ایلام، معبد چغاز نیل است که به خاطر ویژگیهای خاص هنر معماری و اعتقادی که مورد توجه گروه کثیری از مردم زمان خود بوده و تشیی روحی و روانی را موجب شده است، جزء چند اثر ثبتی جهانی معرفی شده است. معبد بنا زیگورات چغاز نیل که حدود سال ۱۲۵۰ قبل از میلاد به وسیله اوتانش گال، پادشاه ایلام ساخته شده در منابع آشوری «دوراوتاشی» نامیده شده است.

این بنا با ابعادی برابر ۱۰۵، ۱۰۵ متر و ارتفاع حدود ۵۳ متر از بزرگترین زیگوراتهای در نوع خود است که تا کنون می‌شناسیم. معبد را سه دیوار محاطی تقریباً موازی هم محصور کرده است. دورترین دیوار یا دیوار خارجی، طول و

عرضی حدود ۸۰۰، ۱۲۰۰ متر دارد و تقریباً تمام فضای داخلی آن را عبادتگاه‌ها، مقبره‌های زیرزمینی، قصرها و تالارهای مراسم و جایگاه‌های قربانی و بسیاری موارد ناشناخته دیگر تشکیل می‌دهد. در بلندترین نقطه معبد، عبادتگاه و این شوشیا که، خدای بزرگ حافظ شهر شوش قرار داشته است.

از آنجایی که تقریباً تمام حجم عظیم این معبد را جز نمای خیارچی، خشت تشکیل می‌دهد، طبیعی است که آسیب‌پذیری فراوانی در مقابل بارانهای سیل‌آسای خوزستان داشته باشد.

در سال ۶۶۰ قبل از میلاد آشور سانی پال، پادشاه آشور، این معبد را مانند دیگر آثار بجا مانده از تمدن ایلام ویران نمود. تا سال ۱۹۳۶ میلادی که حین عملیات اکتشاف نفت توجه به آن جلب شد ناشناخته بود کار جدی کاوش این معبد طی سالهای ۱۹۵۲ به بعد به وسیله باستان‌شناسان شروع شد و هریت آن با ترجمه لوحه‌های گلی و آجر نوشته‌های به



۲- دیوار اول معبد چغازنبیل - پیش از مرمت.

موجب هدایت آب باران به اسواق تپه و نهایتاً موجب خرابی می شدند.

خرابی وحشتناک بود و می بایست هر چه سریعتر نسبت به جبران وقفه چند ساله مرمتی اقدام نمود. در ابتدای کار و قبل از هر اقدامی، دو مسئله از نظر حفاظتی و مرمتی مد نظر قرار گرفت. یکی برنامه دراز مدت و دیگری برنامه کوتاه مدت که جنبه فوریت داشت.

در سال ۱۳۷۲ تقریباً تمام نیروی ما صرف تجهیز کارگاه به منظور رفع خطر از بنا و تدابیر و اقدامات حفاظتی به عنوان مسکن فوری شد.

خوشبختانه توانستیم اقدامات نجات بخش و سودمندی انجام دهیم، اولویت را به مسدود کردن حفره های ایجاد شده قسمت مرتفع معبد دادیم و راه آب ها سرمت گسردید و دیوارهایی که موجبات خطرات بعدی می شدند در حد وقت توان مرمت گردیدند.

بعد از پر کردن حفره های سطح بالای معبد که وسعتی حدود ۸۰ - ۸۵ متر و ارتفاعی حدود ۹ متر دارد بافتی از گاه گل پوشانیده شد. قسمتی از دیوار جنوب غربی و شمال

دست آمده از این معبد آشکار گردید. کمی بعد از شروع عملیات کاوش، کار بازسازی و مرمت قسمتهای ویران شده و آسیب دیده، به وسیله گروه باستان شناسان فرانسوی آغاز شد. از آن پس سازمان ملی حفاظت آثار باستانی (سانق) و نیز اداره کل حفاظت آثار باستانی و بناهای تاریخی (وقت) عهده دار مرمت و حفاظت آن شدند و در حد توان و مقدرات، هر ساله نسبت به مرمت آن اقدام می گردید.

جنگ تحمیلی و قحطی جدی در کار مرمت این بنای عظیم به وجود آورد. فرسایش خشتهای به کار رفته و ریزش آب باران آن چنان موجبات تخریب را فراهم آورده بود که تصور احیای آن مشکل بود. شکافهای عظیم ایجاد شده که عمق برخی از آنها از ۳ متر تجاوز می نمود و از بلندترین سطح تپه شروع و بطرف پایین گسترش می یافت خود مانند جویهایی عمل می کرد که آب بارانهای فصلی را در پشت دیوار سرازیر و موجب گسستن و فرو ریختن آنها می شد.

راه آب های که به منظور هدایت آب باران در طبقات و زوایای مختلف ایجاد شده بود تقریباً همگی ویران شده بودند، به طوری که نه تنها عملکردی نداشتند بلکه خود



۳- یکی از راه‌پله‌های اصلی معبد - پس از انجام تعمیرات.

تعمیرات اساسی محل اداری که در عین حال محل نگهداری و سرپرستی است مورد نظر قرار گرفت، همچنین ساختن سرویس‌های بهداشتی جهت بازدیدکنندگان، از دیگر کارهای انجام شده در چغازنبیل است.

جاده بسیار نامطلوب و پراز دست‌انداز چغازنبیل تسطیح و حدود آن آسفالت گردید. رویش علفهای هرز و بوته‌ها در سطح معبد و اطراف آن هر ساله خسارات فراوانی وارد می‌آوردند، جمع‌آوری و در پاره‌های مواد ریشه‌کن کردن آنها بخشی از برنامه‌های سال جاری بود.

گفتن این نکته ضروری است که مشکلات اجرایی ساماندهی و مرمت چغازنبیل، متفاوت از دیگر بناهایی است که در روال عادی تعمیراتی قرار دارند.

بعد مسافت و دوری از امکانات شهری و روستایی که با تمام حضور کارگر و ادجار اشکال می‌نماید، از همه مشکلات آب‌رسانی چه به منظور شُرب و چه به منظور استفاده در کار تعمیرات، مشکل فیزیکی حمل مصالح ساختمانی با وجود ارتفاع نسبتاً زیاد و دشواری دسترسی‌ها، بدون استفاده از وسایل مکانیکی موجب کندی کار و مشلزم

شرقی و همچنین بخشی از دیوار شرقی طبقه اول با استفاده از آجرهای معبد که در بنای محل سکونت اعضاء هیئت فرانسوی بکار رفته بود بازسازی گردیدند.

قسمتی از دیوار اول معبد و همچنین دیوار ورودیها در سمت شرق مرمت شدند. جاده‌ای که به دروازه شرقی منتهی می‌شود تسطیح و شن‌ریزی گردید.

دیوارهای تالارهای تشریفات آرامگاه‌های زیرزمینی در وضعیت اسفناکی قرار داشتند. ریزش دیوارها و انباشته شدن خاک در پای آنها نه تنها منظره نامطلوبی به آن داده بود، بلکه خود موجب خرابی و پوکی پی دیوارها شده ضعیف‌تر موجب سرازیر شدن آب باران محوطه به داخل آرامگاه‌ها می‌گردید. خوشبختانه آرامگاه‌ها با مصالح آجر و گچ و قیر طبیعی در زیرزمین ساخته شده‌اند و در مقابل عوامل طبیعی مقاوم می‌باشند. به همین دلیل مرور زمان و عوامل مختلف نتوانسته‌اند جز در یکی از آرامگاهها خسالی وارد آورند. دیوارهای تالارها که بر فراز این آرامگاهها ساخته شده‌اند بعد از مرمت با کاه گلی اندود شدند و تدابیری جهت هدایت آب باران از محوطه اتخاذ شد.

۲ - تأمین برق از اولویت خاصی برخوردار است. نیا محوطه و محل نگهداری و سرایداری آرامگاه‌ها و همچنین در صورت وجود برق استفاده از تکنولوژی مناسب جهت حمل مصالح ساختمانی به منظور مرمت، که بی شک در وضعیت حاضر و به وسیله کارگر، با وجود مراقبت‌های زیاد صدماتی، بنا وارد خواهد آمد، باید مدنظر قرار دهیم.

از همه مهتر نورپردازی این بنای مهم که دارای زوایای مناسب جهت این منظور است، می‌تواند جاذبه قوی ایجاد نماید که حتی در شب بازدیدکنندگان بسیاری را به خود جلب نماید.

۳ - ایجاد فضای سبز مناسب، با استفاده از تجربیات متخصصین این فن، اعم از درختکاری در محوطه‌های اطراف آثار و با چمن‌کاری در سطح، به طوری که به آثار لطمه وار نیاید.

۴ - ایجاد یک رستوران و هتل در پشت دیوار سوم در کنار چشمه‌آبی که قبلاً نیروهای نظامی در آن مستقر بودند به منظور سرویس دهی به مسافرانسی که می‌خواهند مدت بیشتری در محل بمانند.

علیرغم این مشکلات اعلام می‌نمایم که با همت همکارانم که با عشق و ایمان به حفظ دستاوردهای نیاکان و نیز جدیت در آنچه به عنوان وظیفه اداری تلقی می‌گردد، کار مرحله اول یعنی رفع خطر از آثار چغازنبیل به انجام رسید. اذعان داریم با همه تلاشی که در سال گذشته جهت پاکسازی، ساماندهی، و مرمت چغازنبیل به عمل آمده است نسبت به عظمت آثار و خرابی‌های بیش از حد آن، به منزله قطره‌ای در مقابل دریاست. از طرفی وقفه در کار مرمتی و حفاظتی بناهای تاریخی، موجب زیانهای جبران‌ناپذیر خواهد شد. به همین دلیل حتی زمانی که بتوانیم با اطمینان، پایان کار مرمت این بنای عظیم را اعلام نماییم، باید مرمت و مراقبت بی‌وقفه سالانه، جزء برنامه کار باشد. به هر جهت علاوه بر مسائل حفاظتی و مرمتی که عنوان گردید توجه به نکات زیر ضروری است.

۱ - تأمین آب محوطه خشکه و بی‌آب و علف چغازنبیل که عکس‌العمل‌های نامناسبی در بازدیدکنندگان ایجاد می‌نماید، باید از طریق حفر چاه عمیق عملی گردد.

۲ - کاخ آبه‌دانای شوش - پیش از مرمت



شهرستان خرم‌آباد  
مجلس شورای اسلامی خرم‌آباد  
مجلس شورای اسلامی خرم‌آباد  
مجلس شورای اسلامی خرم‌آباد

فضای مناسب محوطه، ترجیحاً نزدیک ساختمان اداری.

۶ - ایجاد یک پاسگاه انتظامی در محوطه به منظور جلوگیری از اتفاقات غیر مترقبه و کنترل بیشتر از نظر حفاظتی.

۷ - ایجاد پارکینگ در محل مناسب.

## ۲ - هفت تپه

حلقه مفقوده اتصال تمدن اہلام در سالهای ۱۵۰۵-

۱۳۵۰ قبل از میلاد و یا به عبارتی دوران تاریک و مبهم این تمدن طی ۱۴ فصل حفاری به سرپرستی دکتر نگهبان استاد سابق دانشگاه تهران در هفت تپه به دست آمد. و نیز اطلاعات تازه‌ای در خصوص هنر، معماری و زندگی اجتماعی و مذهبی حاصل شد که مکمل اطلاعاتی است که تاکنون در دسترس بوده است.

همزمان با فعالیت سالانه باستان‌شناسی و کاوش در هفت تپه، همه ساله در پایان فصل حفاری، کارهای مرمتی و حفاظتی مناسب به وسیله کاوشگر آن به عمل می‌آید. اما وقفه چند ساله به دلیل جنگ تحمیلی مانع از ادامه کار و در نتیجه

۵- کاخ شاتور - عملیات مرمت.

اگر چه آرامگاه و حیاط مسجد تپه آهار، یکی از پادشاهان اہلام در این دوره، از آجر بنا شده و از استحکام نسبتاً خوبی برخوردار بودند، اما دیگر بناها بخصوص تالارها و اتاق‌های محور منسوب به زیگورانها همچنین دیوارهای جایی تالارها و حیاط آرامگاه، همگی با خشت ساخته شده‌اند، آسیب‌پذیری در مقابل عوامل جوی دارند.

حتی در بنای آجری آرامگاه خانوادگی تپه آهار رسوبات ناشی از باران، تا ارتفاع زیادی حجم داخل آرامگاه را فراگرفته بود. علقهای خودرو و بوته‌ها، محوطه را پوشانیده بود به طوری که رفت و آمد را دچار مشکل می‌نمود. هنگام جنگ تحمیلی نیز کندن سنگ‌های متعدد علاوه بر بیماران، صدمات فراوانی به آثار وارد آورده بود.

در چنین شرایطی ساماندهی و مرمت هفت تپه را شروع نمودیم. ابتدا قلع و قمع و جمع‌آوری بوته‌ها و خارها، مورد نظر قرار گرفت و تمام محوطه پاکسازی گردید و نیز خاکهای زائد و رسوبات و برخی بازوهای ترانشه‌ها که وجود آنها لزومی نداشت برداشت شد.



آرامش در وقت تپه و منحصرأ در قسمت معبد و آرامگاه  
مختلف و به عنوان آزمایشی در سطح خوزستان با الگو گرفتن  
از مرمت دیوارهای خشتی تخت جمشید آغاز شد.

باید در نظر داشت که مرمت‌هایی که تاکنون در نقاط  
مختلف صورت گرفته است، بستگی نام با مصالح استفاده شده  
در بنا دارد. در مورد مرمت بناهای خشتی باید گفت که با  
استفاده از خشت در قالب‌هایی مغایر با آنچه در بنای اصلی به  
کار رفته است دیوارها ساخته می‌شود. سپس با قفسری از  
کاه گل، تمام سطوح آن اندود می‌گردد.

تجربه اجرا شده در آبادانای شوش و کاخ اردشیر که  
در موسم باران فصلی متضمن شستشوی کاه گل و خشت بود و  
رسوبات شسته شده را در پای دیوارها انباشته می‌کرد شبویه  
مناسبی به نظر نرسید. بخصوص که جمع شدن کاه گل شسته  
شده به صورت آبرفت در پای دیوارها موجب پوک شدن پای  
دیوارها و فرسوده شدن ناهنگام آنها می‌گردد. و نیز به هنگام  
پاکسازی و جمع‌آوری گل و لای، موجب فرسایش کنفها  
بخصوص، کنفهای آجری و گچی می‌شد.

شیوه دیگر تعمیرات و بازسازی در بناهای خشتی این  
است که نمای دیوارها با استفاده از آجر و ملاط گل و آهک  
ساخته می‌شود و بعد از اتمام کار با کاه گل اندود می‌گردد.

برتری این شیوه و استفاده از آجر این است که آجر  
نسبت به خشت در مقابل بارانهای خوزستان مقاومتر بوده و  
آسیب کمتری به آن می‌رسد، اما مشکل شسته شدن کاه گل  
سطح دیوارها همچنان باقی است. در ضمن باید متذکر شد که  
استفاده از آهک در جاهای مرطوب مفید است و بکاربردن  
آن در جاهای خشک عملکرد مثبتی ندارد.

در مرمت دیوارهای گساخ اردشیر در آنسوی رود  
شانور، از آجر و ملاط ماسه و سیمان استفاده و سطح آن با کاه  
گل اندود گردید.

جمع‌آوری آبهای سطحی بالای دیوارها، به وسیله  
شیب ملایمی به طرف چاهکهای ایجاد شده در وسط دیوارها  
انجام می‌گیرد. این چاهکها با آجر ساخته شده‌اند و به خاطر  
هدایت آب به زیر کف اطفاها، با قلوه سنگ پر شده‌اند.  
اما آنچه در تخت جمشید اجرا شده و ما به عنوان

آرامش در وقت تپه و منحصرأ در قسمت معبد و آرامگاه  
اجرا کردیم این است که دیوارها با آجر و ملاط، ماسه و سیمان  
بازسازی می‌شوند و روکش آنها قفسری از ماسه و سیمان با  
تخته مانه کشیده می‌شود و در نهایت قبل از اینکه سیمان  
خشک شود، دوغ آبی از گل رس، تمام سطح آنرا غرق خواهد  
کرد. دوغ آب گل رس در تمام خلل و فرج سطح دیوار نفوذ  
نموده رنگی شیه کاه گل حاصل خواهد شد که با محیط اطراف  
واصل بنا هماهنگی دارد.

این نوع دیوارها به جهت مصالح استفاده شده مناسب،  
از استحکام خوبی برخوردارند که نه بارانهای فصلی موجب  
ریزش هر ساله آنها خواهد شد و نه موجب شسته شدن کاه گل  
دیوارها و انباشته شدن در پای دیوارها و نهایتاً موجب  
فرسودگی آنها را فراهم خواهد ساخت. معهداً این شیوه به  
علت سطحی صاف‌تر از کاه گل و تفاوت اندکی که با آن دارد  
مورد قبول برخی از صاحب‌نظران قرار نگرفته است. البته  
همان‌طوری که قبلاً بیان شد می‌توان از آجر و سیمان به منظور  
۶ آرامگاه جمعی هفت تپه - پس از پاکسازی.



برسازوی دیوارها استفاده نمود و به جای سیمان و دوغاب گل رس منحصرأ از کاه گل، به همان گونه که در مرمت کاخ اردشیر گفته شد استفاده گردد.

بازسازی و مرمت موسوم به زیگوراتها، که شامل حفره‌های ایجاد شده بود به همان شیوه‌ای که در چغازنبیل عمل شد، انجام گرفت. یعنی حفره‌ها با خشت و ملاط گل یا آهک پر شدند و هیچ خلایبی جهت نفوذ آب باران باقی نمی‌ماند.

پیش از این به خاطر صرفه‌جویی در وقت و هزینه مرمت در چغازنبیل، روی حفره‌ها را به وسیله خانی خشتی، پرش می‌دادند و سپس با یک لایه کاه گل، غیر قابل نفوذ می‌نمودند. متأسفانه این روش اگر چه در سرعت بخشیدن و صرفه‌جویی قابل ملاحظه در هزینه، قابل توجه است، اما به علت خانی بودن زیر طاقها، کافی است روزنه‌ای به وسیله باران ایجاد شود در این صورت تمام طاق فرو می‌ریزد و آب باران به داخل حفره‌ها سرازیر و موجب خسارتی می‌گردد.

### ۳- شوش

ساماندهی و مرمت و حفاظت آثار فرهنگی - تاریخی شوش در سه کارگاه جداگانه به شرح زیر انجام یافت:

الف: آپادانا

ب: کاخ شائور

ج: قلعه شوش

متأسفانه جایگاه و ارزش تاریخی - فرهنگی شوش که ندادیم تمدن را از هزاره چهارم پیش از میلاد تاکنون، تقریباً بدون انقطاع در بر دارد، اگر هم برای مسئولین محلی روشن است، اما سؤقهت مناسب محوطه باستانی که در کنار خیابانهای اصلی شهر واقع شده است، مانع درخواستهای مکرر جهت واگذاری بخش‌هایی از آن به منظور استفاده‌های مختلف شهری از جمله ساختن هتل، محل تفریحات سالم، ایستگاه مینی‌بوس رانی، احداث و تعمیر خیابان و دیگر نیازهای شهری نیست. جالب است که درخواستهای رسیده از

حرف مسئولین و ارذنتهای محلی، جهت واگذاری بخش‌هایی از محوطه که دارای حریم قانونی و مصوب است، ابتدا با دلسوزی و احساس مسئولیت نسبت به آثار گذشتگان شروع می‌شود و از بی‌توجهی به آثار ارزشمند تاریخی در قبل از انقلاب که نهایتاً موجب غارت آن و پسر شدن سوزدهای خارجی گردیده است، سخن به میان می‌آید اما چند سطر بعد، نیت خود را بروز داده و صراحتاً درخواست واگذاری چند هکتار از اراضی باستانی جهت منظورهای شهری می‌شود.

این امر نشان می‌دهد که هنوز حتی برای افراد سطح بالای جامعه‌ها، ارزش و اعتبار، میراث فرهنگی و جایگاه آن توجه نشده است.

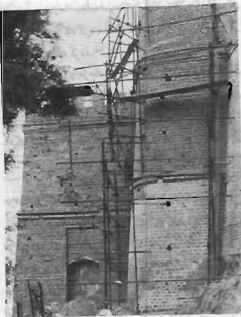
محوطه باستانی شوش نیز در ایام جنگ تحمیلی خسارت زیادی دید، ضایعات فراوان به آپادانا و ستونهای سنگی آن وارد آمده بود و نیز به علت عدم امکانات رسیدگی به مرمت و بازسازیهای گذشته، عوامل طبیعی و انسانی نقش مهمی در تخریب آثار در ایام جنگ و بعد از آن داشتند.

اقدامات انجام شده در محوطه باستانی شوش و کاخ شائور در وهله اول نظافت و جمع‌آوری و حمل کلبه ضایعات شهری مجاور خیابان اصلی شهر که متأسفانه به وضع نامطلوبی از سالها پیش تاکنون در داخل محوطه باستانی انباشت شده بود جزء برنامه کار قرار گرفت.

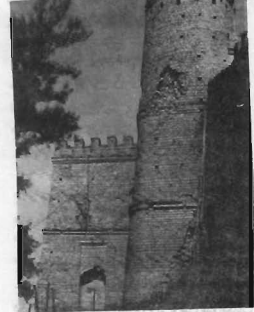
همچنین پاکسازی آپادانا - کاخ شائور و بخشهای دیگری از محوطه باستانی، از درختچه‌ها و بوته‌ها و علفهای هرز که خود عامل تخریب به حساب می‌آیند انجام شد. خاکهای انباشته شده پای دیوارهای کاخ آپادانا و شائور که در اثر باران پدید آمده بودند، جمع‌آوری گردید و بخشهای اعظمی از کاخ شائور، قسمتی از کاخ آپادانا مرمت و با کاه گل آندود شد. از کارشناس مرمت سنگ تخت جمشید به منظور برنامه‌ریزی در جهت سامان دادن و مرمت و تکه پایی ستونهای شوش، دعوت به عمل آمد. امید است در سال آتی اقدامات در این زمینه انجام گیرد.

مطالب فوق خلاصه‌ای از کارهای انجام شده در





۸- نمای خارجی برج غربی - در حین مرمت.



۷- نمای خارجی برج - پیش از مرمت.

کارگر از طرف مردم، منع بی‌توجه هیأت در حرم و اطراف آن. اگر چه با توصیه‌های دکتر تولوزان که در دربار قاجار صاحب نفوذ بود، موجب تخفیفی در این باره شد. اما مخالفت‌های آشکار و نهان مردم موجب شد اعضا هیأت در روی یکی از تپه‌های شوش چادر بزنند. بعد از مدتی اطاقکی گنجی نیز ساخته شد و در جلوی آن باغچه کوچکی سبزپکاری نیز بوجود آمد. زندگی در زیر چادر، طبق آنچه از نوشته‌های مادام دیولافوا برمی‌آید چندان مطلوب نبود. مزاحمت‌های عشاخبر و مردم نقاط

مختلف، بخصوص انتساب بلایایی مانند خسوف، شیوع امراض مختلف، طوفان و بارانهای سیل‌آسا را ناشی از بی‌حرمستی خارجیان به آرامگاه دانیال‌بنی تلقی می‌کردند. به همین جهت مؤمنین یک نوع نفرت نسبت به تازه واردان پیدا کردند. فستق اشپای حاصل از حفاری را نمی‌شد در داخل چادرهایی که از نظر امنیتی وضع مناسبی نداشتند قرار داد. اگر چه اعضای هیأت مسلح به تفنگ بودند، با این حال در تمام مدتی که دیولافوا در شوش بود اقدامی صورت نگرفت.

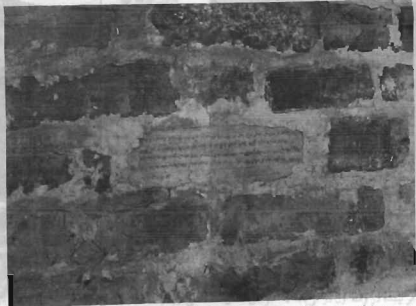
هنگامی که در سال ۱۸۹۷ میلادی دومورگان بجای دیولافوا به شوش آمد دولت فرانسه را متقاعد ساخت که

محوطه باستانی شوش بود. از آنجایی که بیشترین نیرو و وقت صرف کارهای مرمتی قلعه شوش به منظور آماده نمودن آن جهت برگزاری نخستین گردهم‌آیی باستان‌شناسی ایران گردید. توضیحاتی در خصوص اقدامات انجام شده آن داده می‌شود.

### تاریخ بنای قلعه شوش

هنگامی که در سال ۱۸۸۶ میلادی مارسل دیولافوا، به منظور انباشتن موزه لوور از آثار هنری و فرهنگی ایران، به همراه همسر و دو نفر از همکارانش از فرانسه به شوش رسیدند، جز چند خانه کبیری اطراف بقعه دانیال نبی، که ظاهراً به منظور پذیرایی از زائران ساخته شده بود، مکانی برای زیست وجود نداشت، زیرا شوش فقط در ایام زیارتی، ساکنان موقتی پیدا می‌کرد.

ورود هیأت فرانسوی به شوش با واکنشهای متفاوتی از طرف مأمورین حکومت وقت و مردم مواجه شد. واکنشها به صورتهای گوناگون تظاهر می‌کرد. عدم فروش مواد غذایی و



۹- دیوار قلعه شوش و به کارگیری آجر کتیبه‌دار در بنای آن.

پلان قلعه تقریباً دوازده شکل است که فاعده کوچک آن در سمت شمال واقع شده است. دور تا دور آن را راهرویی احاطه کرده و ردیف اتاقهایی به سمت حیاط، جهت اعضای هیأت در نظر گرفته شده بود. فضاهای مورد نیاز دیگر از قبیل آشپزخانه، اتیبار و نهارخوری در سمت مشرق تعبیه شده بود. این قلعه برج‌هایی در دو گوشه شمالی دارد که برج شمال غربی مربع شکل و برج شمال شرقی دایره شکل می‌باشد. برج اشیر دارای یک طبقه و با سقف گنبدی شکل بوده است. ظاهراً طبقه دوم آن با سقف شیروانی دار و پنجره‌های آهنی الحاقی است که بعد از سال ۱۹۶۷ در زمان زان پرو و به آن اضافه شده و به نهارخوری اختصاص یافته است.

اعتباری جهت ساختن فضایی مناسب و امن برای اعضای هیأت فرانسه در شوش پرداخت نمایند. در این صورت علاوه بر اینکه اعضای هیأت در امنیت نسبی بسر می‌بردند، اشیای به دست آمده از کاوش نیز تا قبل از ارسال به فرانسه محافظت می‌شد. به همین سبب بلندترین نقطه تپه‌های شوش یعنی آکروپل را برای این منظور مناسب یافت. طرحی از یک قلعه قرون وسطایی اروپا برپخته شد و با مصالح موجود یعنی خشت و با نظارت حاج مصطفی دزفولی معمار، بنای آن شروع شد. ظاهراً کارهای ساختمانی تا سال ۱۹۱۲ طول کشیده است. الحاقات بعدی را باید استاد عباس و ملامحمد دزفولی انجام داده باشند؟.

### پلان قلعه

به نظر می‌رسد نقشه اصلی قلعه فقط شامل حیاط بالا می‌شده است. ورودی اصلی در سمت شرق بوده که از زیر برج عبور می‌کرده و در کنار برج به در اصلی حیاط می‌رسیده و از آنجا به وسیله پله‌هایی چند، به حیاط اصلی اتصال می‌یافته است.

در سه اتاق نو در تو قسمت شرقی، بعد از آشپزخانه، نقاشیهای دیواری به تقلید از هنر بین‌النهرین بخصوص آشور و ایران و همچنین خدمه و نگهبان ایرانی دوره قاجار را نقش نموده‌اند. طرحی از یک نفر خارجی با کلاه اروپایی از زیر گنج تعبیری دیوار آشکار شد که می‌بایست تصویر دو سگ سومین رئیس هیأت فرانسوی در شوش باشد.

دروزی در ورودی حیاط بالا، قبل از شروع پله‌ها،



۱۰ - سردر ورودی شرقی قلعه - پس از مرمت.

۱۱ - سردر ورودی شرقی قلعه - پیش از مرمت.

حفاظت آثار باستانی ایران، نخست وزیری و نیز برخی مؤسسات فرانسوی از جمله ایز فرانسه، اطافهای بالای انبارهای جنوبی حیاط اول، شامل ۸ اتاق، یک سازه و یک آبدارخانه و همچنین یک آئینه نقشه کشی در سمت شرق حیاط اول و روی نشانی که به عنوان گاراژ استفاده می شد، ساخته شد. به این ترتیب آخرین الحاقات به وجود آمده در قلعه در زمان ژان پرو انجام گرفته است.

ظاهراً دیوارهای قطور قلعه بر بنیان عمیقی استوار نیست. هنگام تعمیرات قلعه بخصوص دیوارهای جنوب شرقی و جنوب غربی ملاحظه می شد که دیوارها بدون تقریباً هیچ تسهیاتی روی لایه های باستانی قرار گرفته اند.

### شیوه معماری و مصالح بکار رفته در بنای قلعه شوش

دیوارهای قطور و بلند خارجی قلعه که گاهی بیش از دو متر ضخامت دارند، از بنیان تا بالا به طور ملامتی به طرف

اطاقی که سقف آن را قسمتی از حیاط تشکیل می دهد به منظور گنجینه و انبار آثار فرهنگی به دست آمده از شوش اختصاص داده شده بود.

ظاهراً می باید حیاط جنوبی پایین که ورودی دوسویه آن، به صورت یک شیب در یک طرف و یک راه پله در سمت دیگر به پیش خوان گردی منتهی می شوند در دوره بعد ساخته شده باشد. این الحاقات شامل اتاقها و انبارهایی است که در سه طرف حیاط پایین در یک طبقه ساخته شده اند. همچنین به نظر می رسد تراسهای شرقی و غربی قلعه، در دوره گمبرشن به منظور تشریت و پشتیبانی دیوارهای اصلی قلعه الحاق شده اند.

در سالهای بعد از ۱۳۵۰ مقرر شد هیأت فرانسوی به ازای دریافت مبلغی بابت بخشی از هزینه ها، در هر فصل حفاری، تعدادی از باستان شناسان جوان ایرانی را به عنوان کارورزی بپذیرد. از آنجایی که اطافهای موجود قلعه تکافوی پذیرش تعداد بیشتری از آنچه اعضای هیأت فرانسوی را تشکیل می دادند، نداشت، ظاهراً با کمک مالی سازمان ملی

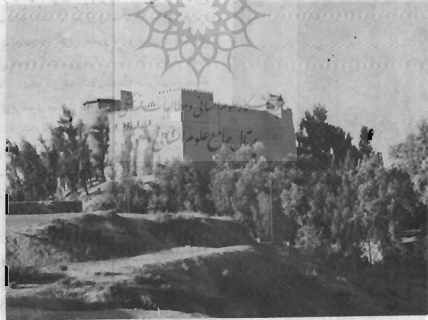
دختر تمایل دارند که قیفا این امر در ایستایی و تفاوت آنها کمک شایسته می‌نماید. در قسمت‌های مختلف خارجی علاوه بر ایجاد تراس‌هایی که گرسس جینی شده و به منظور متفاوت بیشتر دیوارهای اصلی، الحاق شده‌اند از دیگر تمهیدات به کار رفته معماری می‌باشد. علاوه بر آن، در جای جای قسمت خارجی پیر بسته به مورد، پشینیانهایی به ارتفاع حدود ۱/۵ تا ۲ متر که از پایین تا بالا از عرض آنها کاسته می‌شود احداث شده‌اند. مصالح اصلی بنا خشت است که با ملامت گلی خالص اجرا شده است.

دیوارهای نظوری که راهروهای باریکی را که در حدود ۱۲۰ سانتیمتر عرض دارند در بر می‌گیرند، در قسمت خارجی، منتهای نسبتاً کوچک مستطیل شکل به منظور تأمین نور و تهویه دارند. در نمای خارجی و داخلی قلعه کلاً از آجر استفاده شده است.

هر پیر بسته در وهله اول در می‌یابد که آجرهای نسای قلعه که در ابعاد مختلف و ناهمگون بکار رفته‌اند، مربوط به یک دوره خاص نمی‌باشد. آجرهای نوشته‌دار به خط ایلامی و جره‌های لعاب‌دار کاخ آپادانا که به طور نامنظم در قسمت‌های

## ۱۲- قلعه شوش، نمای عمومی

مختلف استفاده شده‌اند زودتر شناخته می‌شوند. طی سالها حفاری در اکروپول و شهر شاهی و آپادانا و شهر مستعمران و کشف معابدی چون معبد این شوشنیاک و بناهای مهم دیگر در دوره هخامنشی چون آپادانا و آرامگاه‌ها و بناهای دوره اشکانی و ساسانی بخصوص آثار فراوان معماری اسلامی، آجرهایی استحصالی گردیده که همگی را بدون هیچ مانع و رادعی، سخاوتمندانه در نمای قلعه و کشف فرش‌ها بکار برده‌اند. آجرهای نوشته‌دار ایلامی اگر هم تکساری بوده باشند، آجرهای لعاب‌دار کاخ آپادانا هر چند هم ناقص بوده باشند، آجرهای دیگر بناها در دوره اشکانی و ساسانی و اسلامی هر چند فراوان به دست آمده باشند، برای کسی حتی ایجاد نمی‌کند. تا آنها را به عنوان یک شیئی بی ارزش یا کم ارزش در بنای جدید به کار گیرد. این چیزهایی است که مشاهده آن حتی دل هر بیننده معمولی غیر متخصص را به درد می‌آورد و علت را جواب می‌شود. این سوال و ابارها و بارها از زبان بازدید کنندگان قلعه که ظاهر امر نشان می‌دهد افراد تحصیل کرده سطح بالا نیستند و حتی گاهی از زبان افراد بیسواد شنیده‌ایم. کف اطرافها، راهروها و حیاطها و حتی



پشت باهما همگی از آجرهای باستانی استفاده شده است.  
 تأمین آب آشامیدنی قلعه، از چشمه نزدیکی به نام  
 عبدالله بن علی در محل فعلی آرامگاه دعبل خزانسی جریان  
 داشته بوده است که در درون مشکک با الیغ حمل می‌گردیده  
 است. خمره‌های بزرگی که در یکی از انبارهای حیاط بالاکار  
 گذاشته شده بود به طور مرتب پر می‌شد و مورد استفاده قرار  
 می‌گرفت. بعدها چاهی در حیاط سرابداری فعلی زده شد که  
 آب مورد مصرف برای شستن و غیره را تأمین می‌کرد.  
 روشنایی اطاقها به وسیله چراغهای نفتی تأمین می‌گردید و تا  
 قبل از احداث شبکه برقرسانی شوش تنها تأمین کننده  
 روشنایی قلعه همین چراغهای نفتی بوده‌اند. اکنون در برخی از  
 اطاقها، هنوز محل قرار دادن چراغ که به شکل کنسول گچی  
 ایجاد شده است، ملاحظه می‌گردد.

این قلعه سالی حدود ۴ ماه یعنی از دی ماه تا اوایل  
 اردیبهشت ماه مورد استفاده اعضای هیأت بود. در زمان  
 گیرشمن هنگامی که هیأت قصد تعطیل کار و ترک محل را  
 داشت، جلوی تمام ورودیهای که از حیاط بالا به اطاقها راه  
 داشت با آجر و گچ تیغه می‌کردند. فقط یک نفر نگهبان که  
 دائم در قلعه حضور داشت، کار نگهبانی و حفاظت از اموال  
 هیأت را به عهده می‌گرفت. این روال تا ۱۳۵۷ و شروع  
 انقلاب ادامه داشت. با پیروزی انقلاب اسلامی ایران و  
 تغییرات اساسی در نگرش به طرز کار و هدفهای هیأت‌های  
 خارجی که به هر عنوان در ایران حضور داشتند، تا تعیین  
 ضوابط، از ادامه کار کلیه باستان‌شناسان خارجی از جمله  
 هیأت‌های فرانسوی ممانعت به عمل آمد.

به استناد نامه آقای ژان پرو آخرین رئیس هیأت  
 فرانسوی شوش که از طریق وزارت امور خارجه ارسال  
 گردیده، در سوم فوریه ۱۹۸۲ تا اوایل ۱۹۸۳ که مصادف  
 جنگ ایران و عراق بود قلعه در اختیار نیروهای نظامی قرار  
 داشته است. در این سال جنگ ایران و عراق مرحله حساسی را  
 می‌گذرانیده و نیروهای عراقی تا چندصد متری شوش  
 پیش‌روی کرده بودند و نقاط حساس آن مورد تهاجم هوایی و  
 توپخانه دشمن قرار داشته است. شهر تخلیه شده بود و  
 نیروهای مدافع ایرانی در جای جای شهر سنگر گرفته بودند. از

۱۳ - گوشه جنوب غربی در حین مرمت

۱۴ - گوشه جنوب غربی پس از مرمت.



آشایی که قلعه در بلندترین نقطه دشت قرار دارد، تا کنون حتماً در معرض دید می‌باشد. از این جهت یکی از نقاط حساس شوش محسوب می‌گردد. نیروهای نظامی ظاهراً این قلعه را به جهت تسلط بر دشمن که از هر جهت وضعیت نسبتاً مستحکمی داشته است به منظور دفاع و دیده‌بانی استفاده کرده بودند. از طرفی ستون پنجم عراق در شوش به نیروهای عراقی اطلاع داده بود که قلعه شوش به صورت یکی از دژهای ابزار مهمات جمهوری اسلامی ایران است. به همین دلیل آتش بی وقفه دشمن به این قلعه لحظه‌ای قطع نمی‌شد. آتش‌گرفتن چندین بشکه فیر و ظاهراً گازوئیل در پشت دیوارهای قلعه، برای دشمن این باور را بوجود آورده بود.

به هر جهت در اثر حملات پی در پی، بسیاری از طاقها فرو ریخت و به برجها و دیوارها و برجکهای آن تلفات زیادی وارد آمد. آسیب فراوانی به تأسیسات برق و آب وارد آمد و ترکش توپ و خمپاره بسیاری از آنها را قطع و نابود کرد. خلاصه قلعه‌ای که روزگاری مرکز تجمع هیأت فرانسوی بود، به طوری ویران گردید که امید بازسازی مجدد آن نمی‌رفت. در شهریورماه ۱۳۶۳ به منظور تعیین تکلیف آثار و

اشیایی که در حین حفاریهای علمی شوش به دست آمده، مرز همان جا نگهداری می‌شد، با در خواست سازمان میراث فرهنگی کشور و مکانیبات وزارت امور خارجه آقای ژان پرو رئیس هیأت فرانسوی به ایران آمد. و هیأتی مرکب از یک نماینده از وزارت امور خارجه ایران، سه نفر از سازمان میراث فرهنگی و سه نفر از اعضای هیأت فرانسوی و سفارت فرانسه در این جلسه حضور داشتند. مقرر گردید برنامه‌های تحویل و تحویل قلعه شوش و اشیای آن طی یک ماه به مقامات ایرانی تسلیم شود. در همان موقع در جلوی اطرافها و انبارهایی که احتمال وجود آثار باستانی می‌رفت با آجر و گچ تیفه شد. در سال ۱۳۶۷ تیفه‌های فوق به دست نماینده دادستانی و نمایندگان میراث فرهنگی و مقامات محلی لاک و مهر گردید تا در فرصت مناسب نسبت به شناسایی اموال بجامانده احتمالی در انبارها و نیز تهیه شناسنامه اموال فرهنگی اقدام گردد.

### آغاز فعالیت مرمت و سامان‌دهی قلعه شوش

طی سالهای بعد از انقلاب که هنوز قلعه شوش در اختیار دولت فرانسه بود و یک نفر نگهبان از طرف آنها

۱۵- ورودی جنوبی قلعه - پیش از مرمت.



شوش کلانتر از آشنایی و مطالعات در  
شمال مایع علی‌السنائی

گمارده شده بود. هر چند احراز مالکیت آن به دولت ایران روشن بود و سازمان میراث فرهنگی کشور نگران خرابیهای به بار آمده، اما به جهت حفظ نزاکت و برخی ملاحظات از جمله لوازم شخصی اعضای هیأت در داخل قلعه، ترجیحاً کار مرمت قلعه از قسمتهای خارجی بنا شروع گردید. برخی قسمتهای فرسوده و فرورفته با توجه به اعتبارات تخصصی در حد مناسبی مرمت گردید.

از سال ۱۳۷۱ با اعتبارات بیشتری مرمت داخل قلعه نیز شروع شد و بخشهایی از آن از جمله دو طاق فرو رفته شمالی و جنوبی حیاط و سردر ورودی شرقی و ... بازسازی گردید.

کار مرمت اساسی قلعه در برنامه ویژه سازمان میراث فرهنگی کشور در سال ۱۳۷۲ منظور گردید و از آنجایی که این مکان بنا به ملاحظات عدیده به عنوان میراث نخستین گردهم آیی باستان شناسی پس از انقلاب اسلامی در نظر گرفته شده بود فعالیت همه جانبه ای را طلب می کرد. راهنماییهای بی دریغ معاونت های اجرایی و حفظ و احیاء در این برنامه از سهم بالایی برخوردار است.

۱۶ - ورودی جنوبی قلعه - پس از مرمت.

به منظور آماده نمودن به موقع قلعه جهت برگزاری گردهم آیی، سرعت بخشیدن به کارهای مرمتی آن در دستور کار قرار گرفت. ضمناً برخی مسایل تازه مطرح شده از قبیل تهیه چادر، امتیاز آب و برق ۲۰۰ آمپر، تهیه دستگاه های خنک کننده و دیگر نیازهای گردهم آیی را می بایست ملحوظ داشت. طبیعی است که این مسئله بر برخی برنامه های مرمتی از قبیل آبادانی نیز تأثیر گذارد.

گردهم آیی فراز بود در قلعه تشکیل شود. نیاز به سائلی داشت که بتواند حدود ۵۰۰ نفر را در خود جای دهد. این موضوع با توجه به پلان قلعه و اطرافهای کوچک آن مشکل آفرین شده بود. خوشبختانه با راهنمایی و پیشنهاد معاونت اجرایی سازمان، مناسب ترین مکان یعنی حیاط قلعه برای این منظور انتخاب شد. نصب چادر بر فراز تمام سطح حیاط و اختصاص دادن قسمت شمالی حیاط در جلو ورودی، محل مناسبی جهت برگزاری سخنرانیها آماده گردید.

آب قلعه با خرید اشعاب جدید تأمین و برق ۲۰۰ آمپر که بتواند جوابگوی مصرف روشنائی، کولرهای متعدد و پروژکتورها باشد خریداری شد.



کل سیستم برق قلعه فرسوده و نامناسب بود  
 جمع آوری و نسبت به کابیل کشی جدید اقدام گردید. بخش  
 اعظم لوله کشی آب داخل قلعه تعویض گردید. نورپردازی  
 قسمت خارجی قلعه به وسیله نصب پروژکتورهای متعدد در  
 زوایای مختلف به انجام رسید. کلبه اطافهای قلعه آماده  
 پذیرش بیش از ۱۰۰ نفر از شرکت کنندگان گردم آید شد.  
 طبقه اطافها با موکت مفروش و وسایل مورد نیاز هر اطاق مهیا  
 گردید. سرویسهای بهداشتی مناسب با تعداد شرکت کنندگان  
 در زوایای مختلف قلعه پیش بینی گردید. با وجود تمام این  
 فعالیتها، هنوز اقدامات مرمتی زیادی باقی است که انشاء الله در  
 فرصتهای مناسب پیگیری خواهد شد.

در خانه از آقای احسان یغمایی باستان شناس بانجر به

که مشولیت کارگاه هفت تپه را به عهده داشته و با تلاش پیگیر  
 و شبانه روزی از عهده برآمدند و همچنین از آقای حمیدرضا  
 فرخ احمدی باستان شناس جوان که مشولیت کارگاه چغازنبیل  
 را عهده دار بودند، به خاطر تلاش صادقانه و پرتیر  
 سپاسگزاری می نمایم. همچنین از همه دست اندرکاران  
 میراث فرهنگی استان خوزستان به خاطر فراهم آوردن  
 امکانات فعالیت تشکر می شود.

از آقایان اکبر پیشگاهی، همت مصطفی پور، فیروز  
 زارع، کرمت زارع، مجید ابوالحسینی، مجید علی دوستی  
 نکسین هایی که از استانهای مختلف ما را در این برنامه  
 همراهی کرده اند قدر دانی می شود.

۱۷ - نقشه قلعه شوش.

