

کاروانسراها صفوی در راه خراسان

نوشته دکتر محمد یوسف کیانی

ملی حفاظت آثار باستانی را نیز به تعمیرات اساسی کاروانسراهای مزبور جلب نماید.^۱

کاروانسراهای آهوان

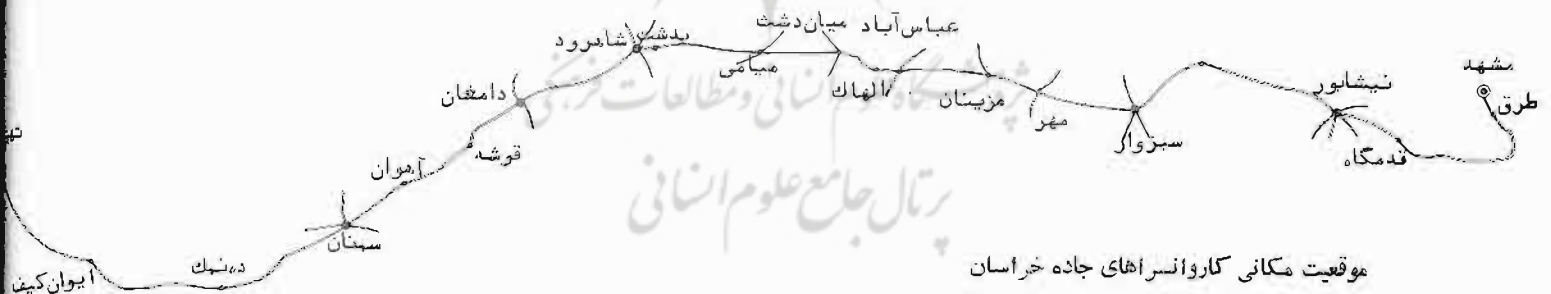
آهوان در ۴۰ کیلومتری جاده سمنان - دامغان واقع شده و دارای دو کاروانسرای سنگی و آجری

موقعیت جغرافیائی این راه و واقع شدن آن در حاشیه کویر بوده است. با توجه بدلائل مذکور میتوان گفت که احداث کاروانسراهای این جاده بیشتر بسبب جنبه مذهبی آن بوده است.

در حال حاضر بیشتر این کاروانسراها که در دوره صفویه

جاده قدیم خراسان یا شاهراه غرب - شرق از زمانی دور مورد توجه اقوام و سلسله‌های مختلف بوده و از نظر سیاسی و اقتصادی اهمیت فراوانی داشته است.

این راه در زمان صفویه بعثت ازدیاد زائران حضرت امام رضا علیه السلام مورد توجه شاهان صفوی



موقعیت مکانی کاروانسراهای جاده خراسان

است که در فاصله یکصد متر از هم قرار گرفته‌اند. کاروانسراهای مزبور متعلق به اواخر دوره ساسانی یا اوایل اسلام و صفوی بوده است که در دوره‌های بعد بازسازی شده‌اند.

ساخته شده رو به ویرانی است، گر چه تعدادی از آن در دوره قاجاریه تعمیر و بازسازی شده است. در این گزارش کوتاه سعی شده که شرح مختصری درباره هر یک از کاروانسراهای بین راه سمنان - مشهد داده و ضمن معرفی آنها به علاقمندان معماری توجه سازمان

قرار گرفت و در سراسر این جاده بناهای عام‌المنفعه زیادی مانند آب‌انبار - مسجد - کاروانسرا توسط شاهان صفوی و مردمان نیکوکار ساخته شد. دلیل احداث کاروانسرا - های متعدد در این جاده یکی علاقه شاهان صفوی و مردمان نیکوکار در ایجاد بناهای عام‌المنفعه و دیگر

کاروانسرای صفوی آهوان:
 کاروانسرای نسبتاً بزرگی است که
 به فرم چهار ایوانی و مربع ساخته
 شده و هر ضلع آن در حدود
 74×74 متر است. در ورودی بنا
 از طرف جنوب بوده و پنج متر عرض
 دارد. حیاط مرکزی کاروانسرا
 مستطیل شکل و دارای 40×32 متر
 طول و عرض است. جمعا ۲۴ اطاق
 در اطراف حیاط ساخته شده که
 اندازه هر يك $3/35 \times 2/90$ متر

است. چهار ایوان کاروانسرا نیز
 مستطیل شکل است و $4/75 \times 5/50$
 متر عرض و طول دارد. مصالح
 ساختمانی بنا از آجر، سنگ و گچ
 است.

این کاروانسرا کتیبه‌ای
 از سنگ مرمر بخط ثلث داشته که
 در بالای دروازه ورودی نصب بوده
 ولی متأسفانه در سالهای گذشته
 ربوده شده است ولی بر طبق نوشته
 صنیع‌الدوله در کتاب مطلع‌الشمس

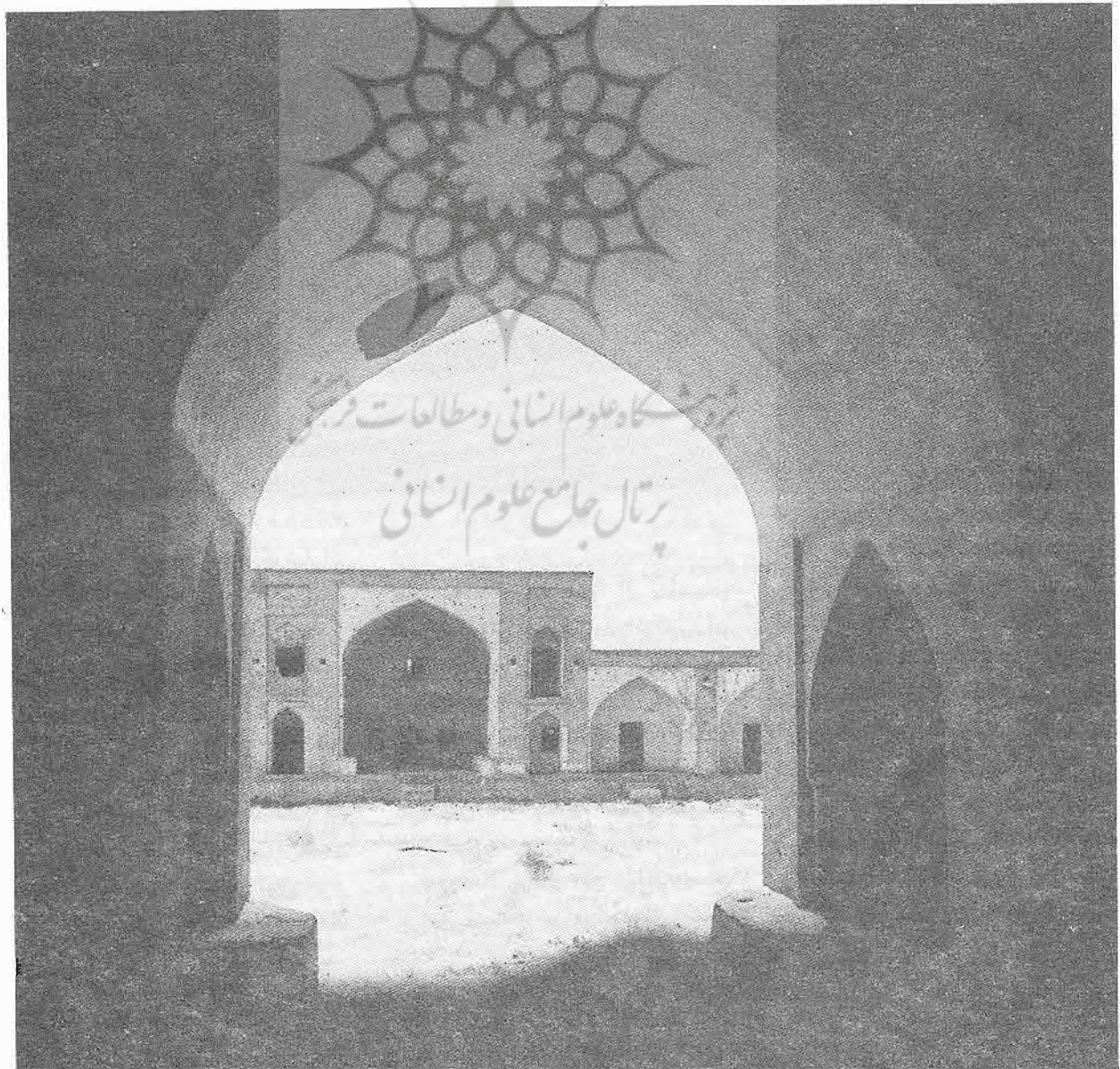
متن کتیبه بشرح ذیل بوده است: ۲

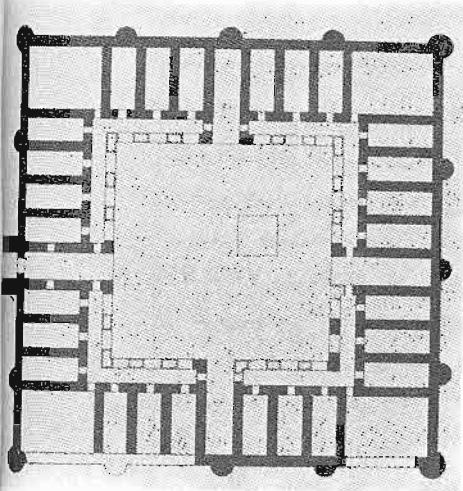
۱- بین جاده تهران و سمنان نیز سه کاروانسرا
 باقی مانده است: کاروانسرای ده نمک دو
 کاروانسرا از دوره صفویه بناهای ذیل
 ۱۲۰ کیلومتری تهران، کاروانسرای
 لاسجرد در ۱۶۰ کیلومتری تهران و
 کاروانسرای سمنان در شهر سمنان که
 در حال حاضر انبار قند و شکر می باشد.
 هر سه کاروانسرا با پلان ۴ ایوانی احداث
 گردیده است.

۲- صنیع‌الدوله: مطلع‌الشمس، جلد سوم
 صفحه ۳۱۱

کاروانسرای صفوی آهوان - دالان ورودی و حیاط کاروانسرا

The Sefevide Caravanserail of Ahouan: the entrance corridor and the court.





خسرو والا نصب ظل خدا عز و جل آنکه باشد بی نظیر از جمله ارباب دول کز کمال کاردانی در جهان باشد مثل حجت حق ضامن او حشر امام عقد و حل آنکه بی اخلاص او ایمان ندارد ما حصل با خلوص نیت و از اعتقاد بی خلل خالی از نقص زوال و پر ز فیض لم یزل منزل امن و امان است و ریاط بی بدن ۱۰۹۷

در زمان دولت سلطان سلیمان زمان ناظر منظور شاهنشاه دین پرور نجف مظهر توفیق حق مصداق فرزند خلف در ره شاه خراسان مقتدای انس و جان ثامن اثنی عشر سلطان علی ابن موسی رضا از پی آرامگاه زائران آن امام کرد احداث ریاطی در محل آهوان خامه تأثیر در اتمام تاریخش نوشت

رباط سنگی آهوان یا رباط انوشیروانی
The plan of Robat sangui of
Ahouan, named also Robat
Anushirvani.

آن احتیاج به یک حفاری است ولی با توجه به طرح ساختمان و نقشه آن احتمالاً این بنا در اواخر دوره ساسانی یا اوایل اسلام بنا گردیده و در طی قرون گذشته تعمیر و باز سازی شده است.

کاروانسرای قوشه

این کاروانسرا در محلی بنام قوشه ۷۹ کیلومتری شرق سمنان و ۳۹ کیلومتری آهوان واقع شده است. این کاروانسرا از بناهای نظیر خود در این جاده کوچکتر بوده و اندازه آن ۵۲ × ۵۲ متر است. کاروانسرای قوشه از خارج بشکل مربع ولی از داخل بفرم ۸ ضلعی باندازه ۱۸/۵ × ۱۸/۵ متر و بصورت چهار ایوانی ساخته شده است. ایوان‌های بنا تقریباً بزرگ و باندازه ۳/۶۵ × ۵/۵۰ متر است. نمای خارجی ساختمان شامل در ورودی به برجها و طاقماهایی است که در دو طرف در ورودی ساخته شده است. ۱۴ طاق به اندازه‌های ۲/۷۵ × ۳/۴۰ متر در اطراف حیاط وجود دارد. در قسمت جنوب

نیستند بطوریکه ایوان شمالی ۱۶/۸۰ متر طول و ۴/۵۵ متر عرض و ایوان جنوبی ۱۷/۴۰ متر طول و ۴/۸۵ متر عرض دارد. رباط دارای چهار اصطبل مستطیل شکل است که در چهار گوشه ساختمان قرار گرفته است. مصالح ساختمانی رباط از سنگ - آجر و گچ است. رباط انوشیروانی از نظر پلان شباهت زیادی به کاروانسراهای اوایل اسلام مانند ریاط کریم در راه ساوه و قلعه سنگی نزدیک تهران دارد. ۴. این بنا در دوره صفویه و ایلخانی مورد تعمیر و باز سازی قرار گرفته و قسمتی از باز سازی آن در دروازه ورودی و دالان بنا بچشم میخورد.

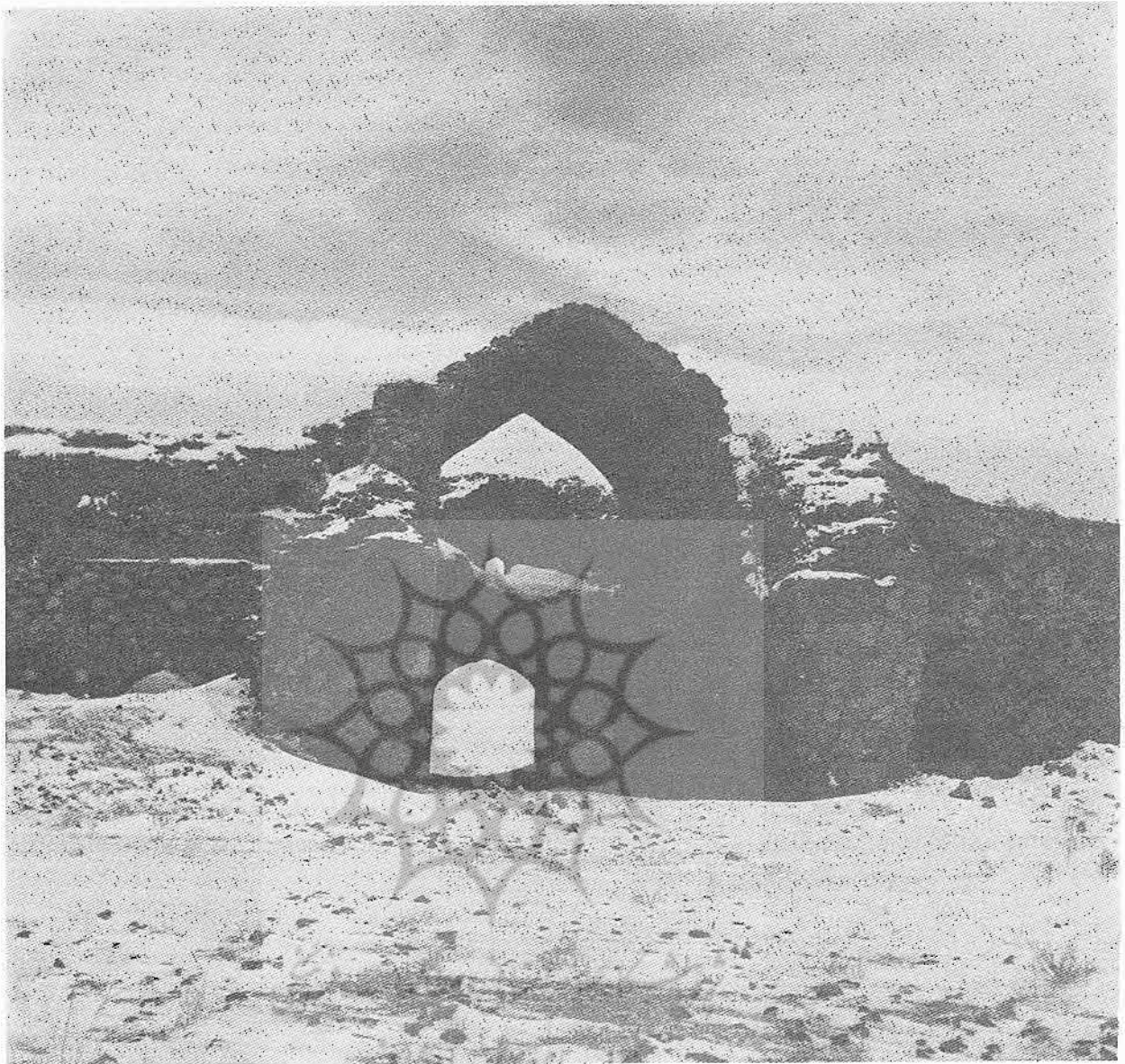
در مورد تاریخ احداث بنای رباط انوشیروان مطالب گوناگونی نوشته‌اند. جاکسون Jackson ضمن چاپ نقشه رباط آنرا از بناهای دوره ساسانی خسرو اول انوشیروان میداند و طبق نوشته پروفیسور هرتسفلد رباط انوشیروان متعلق به شرف‌الدین معالی انوشیروان پسر فلک‌المعالی منوچهر بوده که در سال های بین ۴۲۰-۴۲۱ هجری حکومت کرده است. ۶.

در حال حاضر این رباط در حال خرابی است و برای شناسائی کامل

کاروانسرای آهوان نیز مانند بیشتر کاروانسراهای ایران مدتی محل پاسگاه ژاندارمری بوده و تا قبل از آن هم مورد استفاده مسافران و زائران قرار گرفته است بطوریکه در سال ۱۹۰۳ میلادی ویلیام جاکسون A.V.W. Jackson موقعیکه در این جاده مسافرت میکرد شاهد استفاده زائران از کاروانسرای مزبور بوده است. ۲.

کاروانسرای سنگی آهوان یا رباط

انوشیروانی: رباط انوشیروانی مقابل کاروانسرای صفوی آهوان قرار گرفته تقریباً مربع شکل است و اندازه هر ضلع آن ۷۵ متر و بصورت چهار ایوانی بنا شده است. نمای خارجی رباط شامل یک دروازه ورودی از طرف شمال باندازه ۴/۵۵ متر - چهار برج در چهار گوشه آن سه برج بصورت نیمدایره در قسمتهای شرق و غرب و جنوب و دو برج در دو طرف دروازه ورودی میباشد. رباط دارای ۲۶ طاق است که در اطراف حیاط واقع شده‌اند. نکته جالب توجه اینکه هر طاق ایوان سرپوشیده‌ای در قسمت جلو دارد که در بین کاروانسراهای ایرانی کمتر دیده شده است. چهار ایوان و اطاقهای رباط از نظر اندازه مساوی



نقشه تقریبی رباط انوشیروانی - نقشه از آقای مهندس مهریار

A rough plan of the Anushiravani Robot (By courtesy of Eng. Mehr Yar)

3- A. V. W. Jachson, From Constatinpal to the Home of Omar Khayyam, New York 1911, p. 156

۴ - Carvansarails d'Iran تألیف M. Siriuix

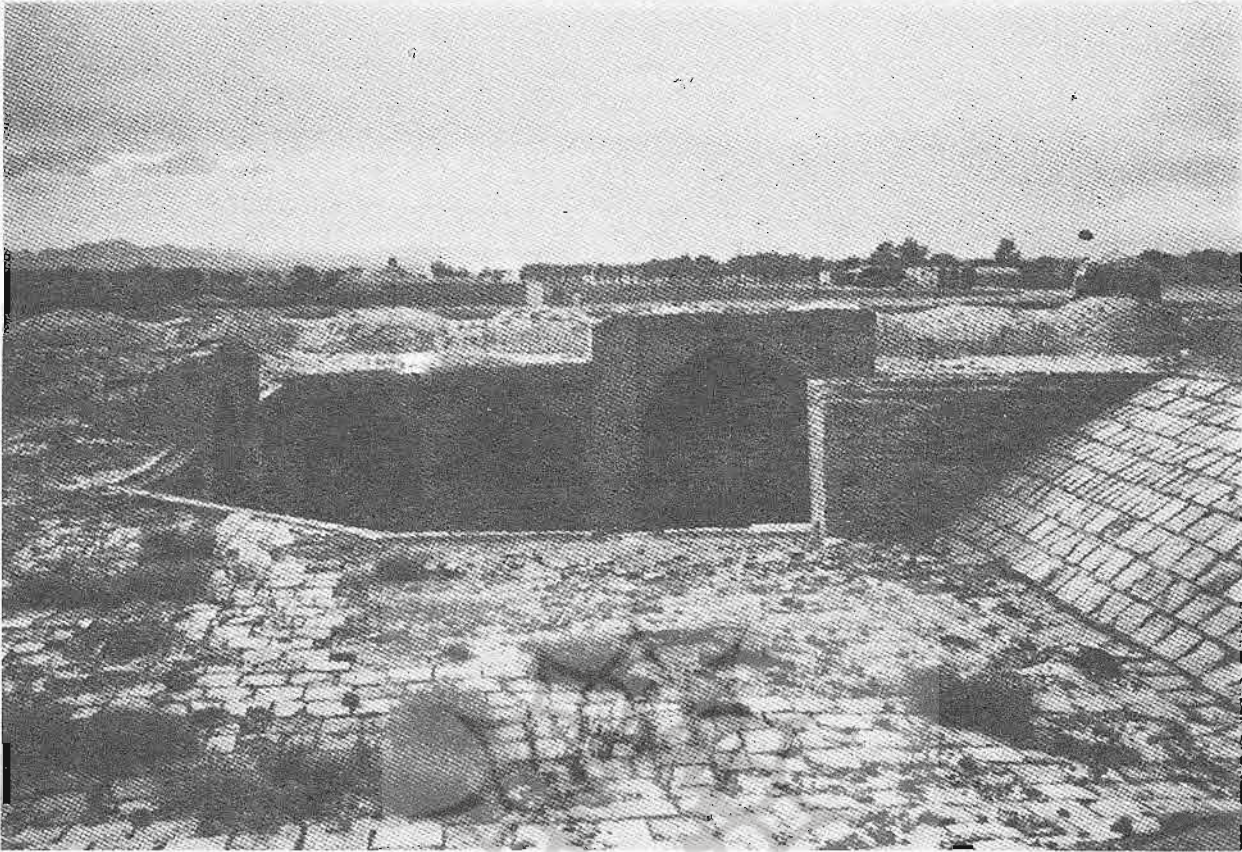
A. V. W. Jachson, op. cit p. 157

6- Herzfeld, «Reisbericht» Zdmg N. F. S. 1926. p. 282

وجود دارد که همزمان با احداث کاروانسرا بنا گردیده و آب مورد نیاز مسافران و زائران را تأمین میکرده است. این بنا که از زیباترین بناهای دوره صفویه در جاده خراسان شمرده میشود دره دوره قاجاریه تعمیر گردیده و در حال حاضر نیز احتیاج به مرمت دارد.

نریبی و شمال شرقی دو اطاق بزرگتر به اندازه های $3/90 \times 4/50$ متر ساخته شده که احتمالاً این دو اطاق برای استفادة میهمانان مخصوص یا بزرگان دوره صفویه بوده است. مصالح ساختمانی بنا از آجر و گچ است.

مقابل کاروانسرا آب انباری



کاروانسرای قوشه - نمای ورودی بنا

The Qusheh Caravanserail: view of the entrance.

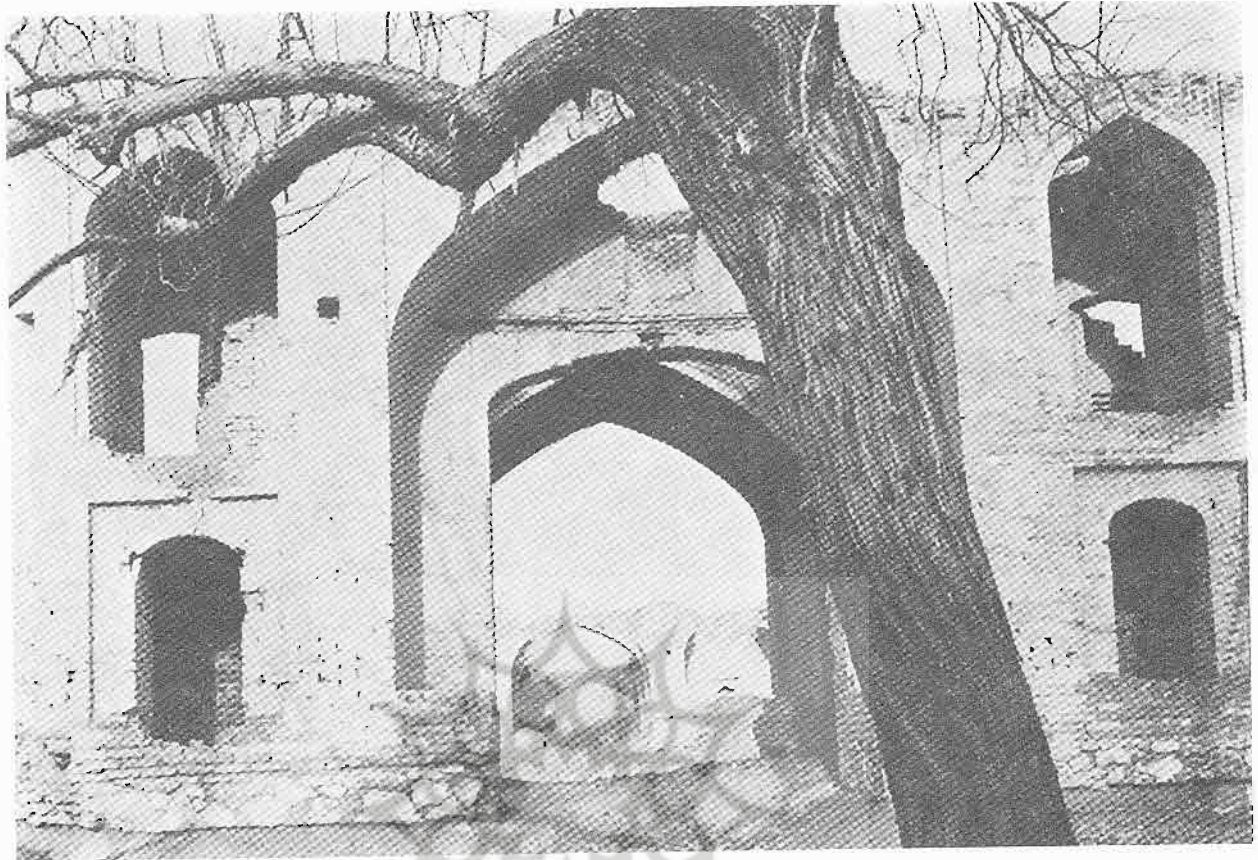
پژوهشگاه علوم انسانی و مطالعات فرهنگی
رتال جامع علوم انسانی

کاروانسرای بدشت

موقعیت مکانی این کاروانسرا در ۸ کیلومتری شهرستان شاهرود در محلی بنام بدشت است. متأسفانه بیشتر قسمت‌های آن خراب گردیده و در حال حاضر فقط در ورودی و قسمتی از اطاقهای آن بجا مانده است. کاروانسرای بدشت مستطیل شکل و با اندازه ۵۴×۶۰ متر و بصورت چهار ایوانی ساخته شده

است. عرض دروازه ورودی آن که از طرف مغرب است $۳/۲۰$ متر بوده که بدالان کاروانسرا منتهی میشود. حیاط مرکزی کاروانسرا نیز مستطیل شکل و در حدود ۳۰×۳۴ متر طول و عرض دارد. در اطراف حیاط ۲۴ اطاق بطور قرینه ساخته شده و در چهار گوشه حیاط نیز راه ورودی و خروجی اصطبل کاروانسرا است. مصالح ساختمانی آن هم از سنگ و آجر و گچ است. این

کاروانسرا نیز کتیبه‌ای از سنگ مرمر داشته که متأسفانه همزمان با خرابی آن مفقود گردیده است ولی مطابق نوشته صنیع‌الدوله کتیبه مزبور بشرح ذیل بوده است. ۷
شکرلله که بهر راحت خلق
از تقاضای قسمت ازلی
بنده عاجزی بنا نمود
این سرا را ز فیض لم‌یزلی
وقضا نیز سال تاریخش



کاروانسرای بدشت نمای ورودی بنا
The Badasht caravanserail. View of the entrance.

پژوهشگاه علوم انسانی و مطالعات فرهنگی

تالار و معمل علوم انسانی

ورودی نیز دارای دو اطاق است که بطور قرینه ساخته شده است.

حیاط کاروانسرا نیز مستطیل شکل و با اندازه $۲۹/۵۰ \times ۳۷/۵۰$ متر است و در اطراف آن ۱۸ اطاق با اندازه $۳/۸۰ \times ۳/۳۰$ متر ساخته اند. اطاقها نیز دارای ایوانی بوده که اندازه هر یک $۲ \times ۳/۴۰$ متر است. ایوانهای اصلی کاروانسرای میامی نسبتاً بزرگ و $۵ \times ۶/۲۰$ متر طول و عرض دارد.

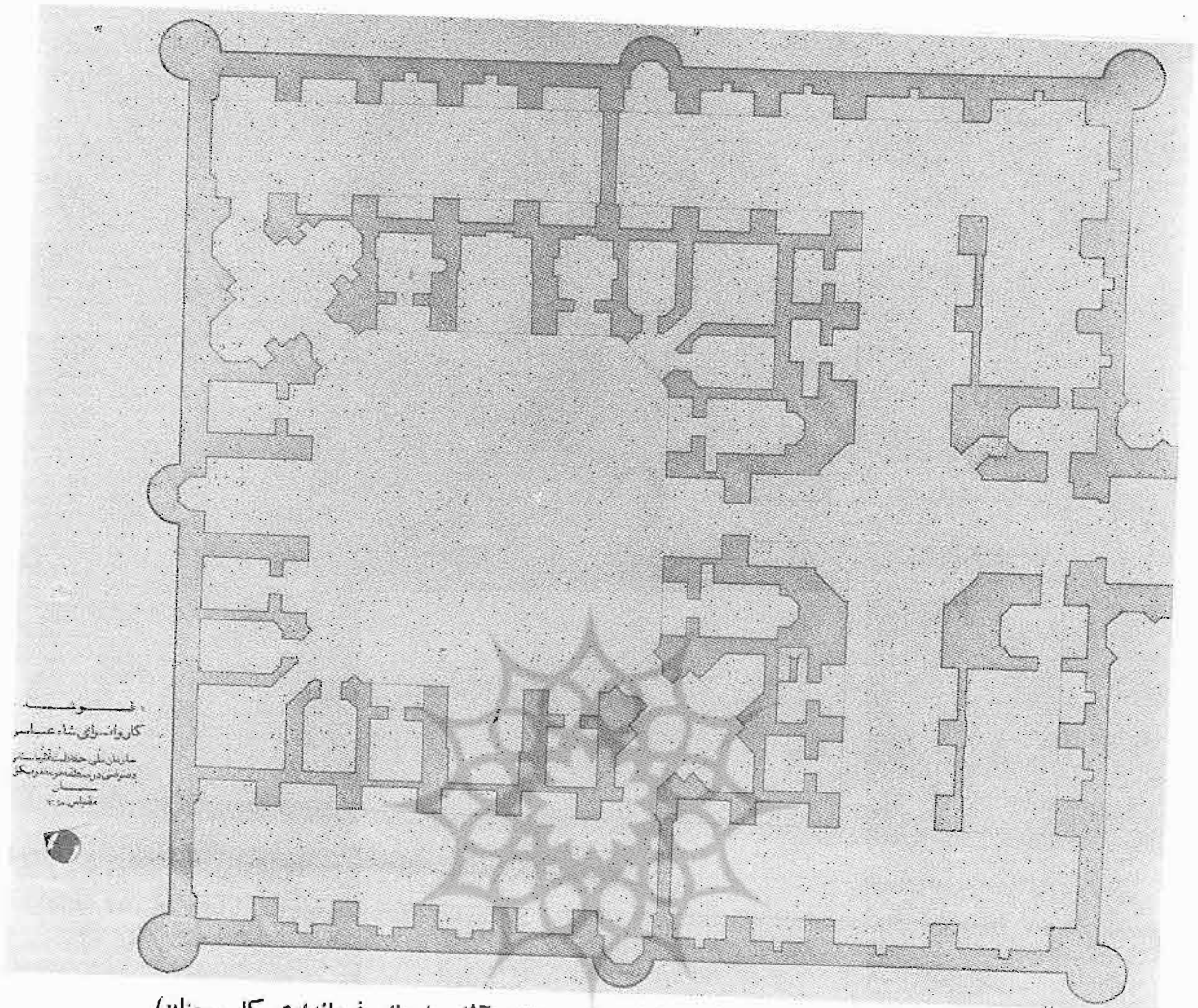
۷- صنیع الدوله، مطلع الشمس، صفحه ۲۴۹

مستطیل با اندازه ۷۵×۷۰ متر و بفرم چهار ایوانی ساخته شده است نمای خارجی آن عبارتست از:
یک دروازه ورودی با اندازه $۳/۲۵$ متر در قسمت جنوب و ۷ برج در قسمتهای شمال - شرق و غرب و ۷ طاقنما در طرفین دروازه ورودی. بعد از دروازه ورودی دالان کاروانسرا واقع شده که در طرفین آن دو اطاق مستطیل شکل و راه ورودی به طبقه دوم و پشت بام کاروانسرا است. طبقه دوم دروازه

شد رباط وزیر شیرعلی ۱۰۵۵ کاتبه و بانیه محمدتقی الحسینی المرعشی

کاروانسرای میامی

میامی در ۷۷ کیلو متری شرق شاهرود واقع شده و در کنار چاده اصلی آن کاروانسرای زیبایی به همین نام از زمان شاه عباس دوم صفوی باقیمانده که شباهت زیادی به کاروانسرای صفوی نطنز دارد. کاروانسرای میامی بصورت



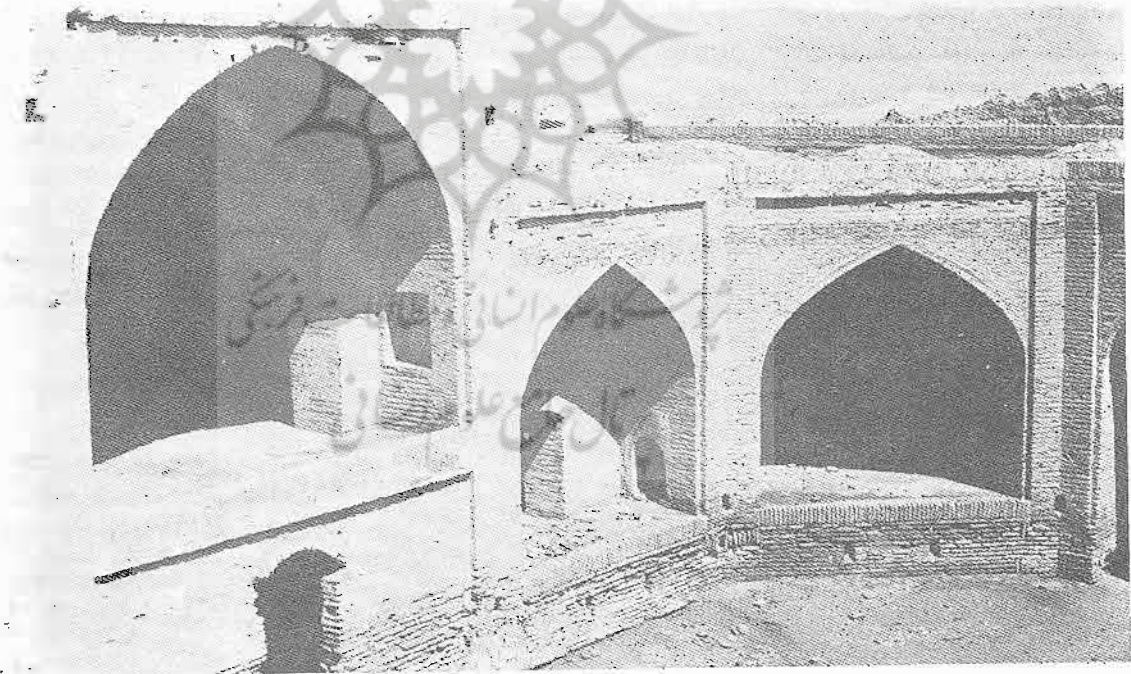
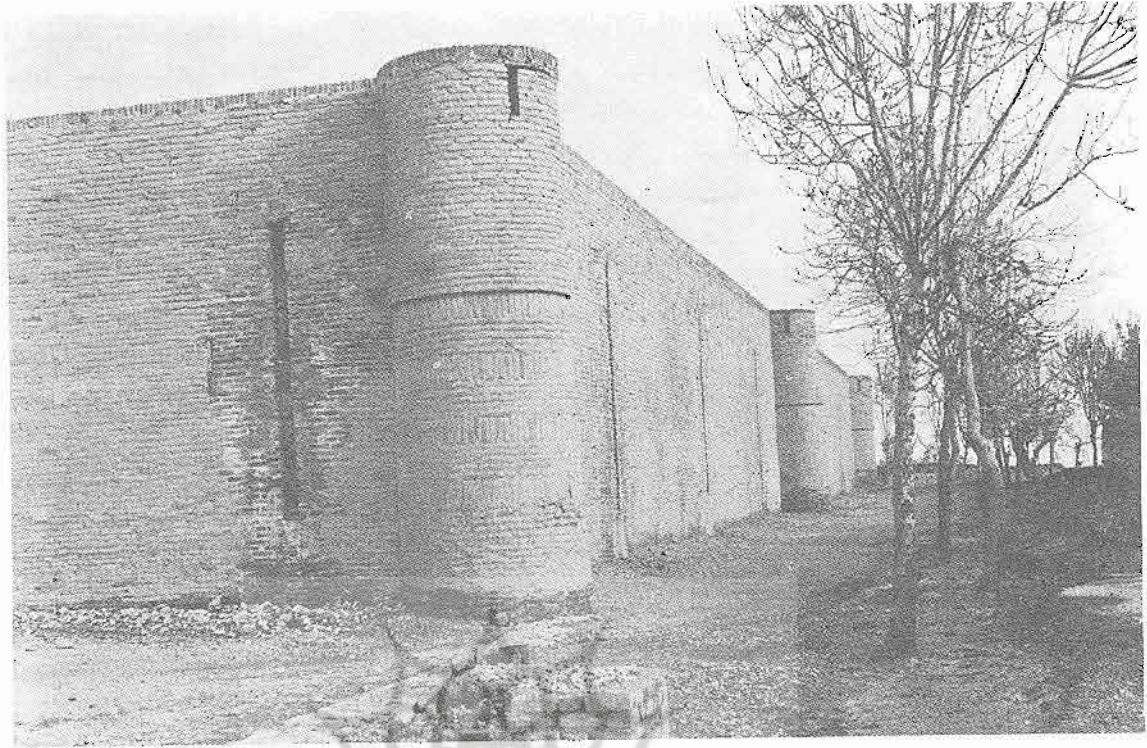
نقشه کاروانسرای قوشه (نقشه از دفتر سازمان ملی حفاظت آثار باستانی فرمانداری کل سمنان)

The plan of Qusheh Caravanserail (by courtesy of the Office of the National Organisation for the Preservation of the Historical Monuments of Iran, in Semnan)

کاروانسرای میامی وضع سالمی دارد و در حال حاضر محل اداره آموزش و پرورش بخش میامی است. در ۵۰ کیلومتری شمال میامی یکی از زیباترین کاروانسراهای دوره ایلخانی بنام رباهل سپنج قرار گرفته که متأسفانه غیر از چهار ضلع کاروانسرا بقیه بکلی خراب گردیده است. در دو طرف دروازه ورودی این کاروانسرا زیباترین تزئینات آجر کاری اواخر دوره سلجوقی و ایلخانی

در زمان دولت روزافزون اید مقرون پادشاه جمجاه ملایک سپاه ظل الله خاقان الاعظم والسلطان الممظم مالک رقاب العرب والعجم السلطان بن السلطان بن السلطان شاه عباس الثاني الصفوی الموسوی الحسینی بهادرخان خلدالله ملکه و سلطانیه و افاض علی المالمین بره و عدله و احسانه بنده درگاه اغورلوی امیر دیوان اعلی بانی این بنای خیر بنیاد شد فی سنه اربع و ستین بعد الالف کتبه الفقیر اسمعیل

ایوان شمالی که شاه نشین کاروانسرا است در داخل یکی از برجها قرار گرفته و شامل دو طبقه ساختمان است که ۸/۵۰ × ۶/۵۰ متر طول و عرض دارد. بطوریکه از مشخصات آن پیدا است نمازخانه کاروانسرا بوده است. چهار گوشه کاروانسرا راه ورودی و خروجی اصطبل است. بالای دروازه ورودی کتیبه ای بخط ثلث روی سنگ کنده شده که تاریخ احداث کاروانسرا را نشان میدهد. متن کتیبه باین شرح است:



کاروانسرای میامی - نمای دیوار غربی و شمالی بنا
 کاروانسرای میان‌دشت - نمای داخل حیاط

The Maiamai Caravanserai. View of western and Northern wall of the monument.
The Mian Dasht Caravanserai. View of the interior of the court.

موجود است که نگارنده مقاله کوتاهی درباره آن بچاپ رسانده است.^۸

کاروانسرای میان‌دشت

دهکده میان‌دشت در ۱۰۹ کیلومتری شرق شاهرود - سبزوار واقع گردیده و در همین محل سه کاروانسرا به همین نام وجود دارد که یکی در زمان شاه عباس بزرگ و دو کاروانسرای دیگر در زمان قاجاریه احداث گردیده است. سه کاروانسرای مزبور بهم متصل بوده و در واقع مجموعه‌ای وابسته بیکدیگر هستند. کاروانسرای صفوی کوچکتر از دو بنای دیگر بوده و بصورت مربع به اندازه ۵۰×۵۰ متر است. این کاروانسرا شبیه کاروانسرای قوشه بوده و مانند آن از خارج چهارگوش و از داخل ۸ ضلعی است بطوریکه سازنده بنا حیاط مرکزی کاروانسرا را که ۲۳×۱۲ متر وسعت دارد بصورت ۸ ضلعی درآورده که اطراف آن را اطاقهای کاروانسرا تشکیل میدهد. طرز قرار گرفتن اطاقهای این کاروانسرا نیز با دیگر کاروانسراها متفاوت است بطوریکه ۱۲ اطاق مجزا با اندازه $۳/۹۰ \times ۳/۲۰$ متر در چهار گوشه کاروانسرا و ۴ اطاق در قسمت شرقی و غربی آن قرار دارد. این کاروانسرا دارای دو اصطبل است که بطور قرینه در سمت شمال و جنوب ساخته شده‌اند. نمای خارجی این کاروانسرا شامل یک دروازه ورودی به اندازه $۳/۲۰$ متر از طرف مشرق و برجهائی در چهار قسمت دیوار خارجی است.

بعد از دروازه ورودی دالان کاروانسرا است که در طرفین آن دو اطاق مستطیل شکل به اندازه $۲/۳۰ \times ۵/۶۰$ متر میباشد که

برای نگهبانان کاروانسرا ساخته شده است. روبروی دروازه ورودی تنها ایوان یا شاه‌تشین اصلی کاروانسرا است. این کاروانسرادر اواخر دوره صفویه مرمت گردیده ولی در حال حاضر روبه ویرانی است. دوره قاجاریه دو کاروانسرای بسیار بزرگ دیگر در جنب آن ساخته‌اند که در حال حاضر وضع نسبتاً سالمی دارد. طبق نوشته صنایع‌الدوله این کاروانسرا گنجایش ۲۰۰۰ مسافر را داشته است (۹)

کاروانسرای الهک

در ۲۰ کیلومتری مشرق کاروانسرای میان‌دشت در کنار جاده اصلی شاهرود - سبزوار کاروانسرای دیگری از دوره صفویه وجود دارد که الهک نامیده میشود. متأسفانه این کاروانسرا آسیب فراوان دیده و بیشتر قسمتهای آن از بین رفته و اهالی محل نیز برای سکونت در آن تغییرات زیادی داده‌اند. دروازه ورودی این کاروانسرا در طرف جنوب و ۵ متر طول دارد. شکل کاروانسرا مربع و در حدود ۵۰×۵۰ متر است. طرح بنا با توجه به قسمتهای ویران شده احتمالاً به سبک چهار ایوانی بوده است. بنای مزبور توسط آقای پروفیسور گدار در کتاب آثار ایران مختصراً شرح داده شده است. (۱۰)

کاروانسرای عباس‌آباد

کاروانسرای عباس‌آباد در ۱۲۷ کیلومتری جاده شاهرود - سبزوار در دهی به همین نام واقع شده است. این کاروانسرا بزرگترین کاروانسرای صفوی جاده خراسان بوده که در زمان شاه عباس بزرگ

ساخته شده و در حدود ۱۰۰۰۰ متر فضای آن است. دروازه ورودی آن از طرف شرق و ۵ متر اندازه آن بوده و بنا به صورت چهار ایوانی ساخته شده است. حیاط مرکزی آن مربع شکل و ۵۷×۵۷ متر اندازه آن است. در سرتاسر حیاط ۱۳۶ اطاق برای مسافران و زائران ساخته‌اند که به ترتیب ۲۰ اطاق در سمت شمالی و جنوبی اندازه اطاقها $۳/۳۰ \times ۴/۷۵$ متر است. هر اطاق دارای ایوانی در جلو است که $۲/۵۰ \times ۳/۶۰$ متر طول و عرض دارد.

گرچه اصل بنا بصورت چهار ایوانی ساخته شده ولی در واقع دارای یک ایوان اصلی در قسمت غربی است که دو طبقه بوده و از ایوان شمالی و جنوبی برای راه ورود به اصطبلها استفاده شده است. آب قناتی از یک طرف وارد کاروانسرا شده و پس از گذشتن از آب انباری که در وسط کاروانسرا وجود دارد از طرف دیگر خارج میشود.

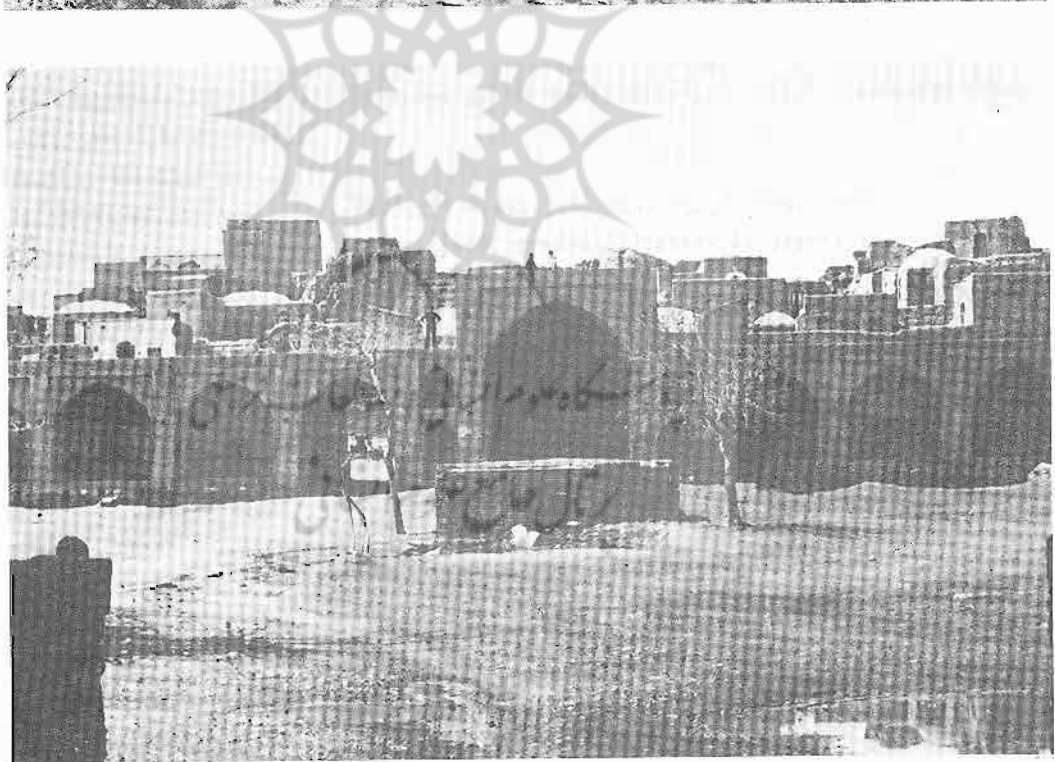
سه کتیبه مختلف در بالای دروازه ورودی نصب گردیده که هر یک تاریخ احداث و تغییرات بعدی آن از ذکر میکند. یکی از کتیبه‌ها که بر روی سنگ سفید نوشته شده تمیز این کاروانسرا را به حاجی علی‌نقی کاشانی و حسین خان نظام‌الدوله نسبت میدهد.

کاروانسرای صدرآباد

این کاروانسرا در جاده شاهرود - سبزوار واقع شده و بصورت چهار ایوانی در دوره

8- Archaeologische Mittell - Ungen aus Iran 1974

۹- صنایع‌الدوله، مطلع الشمس صفحه ۲۴۹



کاروانسرای الهاک - نمای ورودی بنا
 کاروانسرای عباس آباد - نمای ایوان جنوبی و حیاط

The Elhak Caravanserai. The entrance of the building.

The Abbas Abad Caravanserai: View of Southern Iwan and the court.

قاجاریه توسط میرزا آقاخان صدر اعظم نوری بنا گردیده و دارای ۲۲ اطاق در اطراف حیاطی است که $۲۷ \times ۳۳/۵۰$ متر طول و عرض دارد. نمای خارجی آن عبارت از یک دروازه ورودی و چهارگوش است. همچنین چهار اصطبل بطور قرینه در چهار گوشه کاروانسرا ساخته شده است.

کاروانسرای مزینان

در ۷۰ کیلو متری جاده سبزوار به شاهرود در بخش مزینان ازدوره شاه عباس دوم کاروانسرائی ساخته شده که در نوع خود بسیار جالب است. این کاروانسرا نیز مانند اغلب کاروانسراهای این جاده به فرم چهار ایوانی ساخته شده و شکل آن مستطیل و ۶۵×۶۵ متر طول و عرض آن است.

نمای خارجی آن شامل یک دروازه ورودی به اندازه $۳/۵۰$ متر در سمت شمال و ۶ طاقما در هر طرف آنست. اطاقهای متعددی به اندازه های مختلف از قبیل $۲ \times ۳/۱۰$ و $۵/۷۰ \times ۳/۳۵$ در قسمت بالای دروازه ورودی و دالان کاروانسرا ساخته شده است. در طرفین دالان ورودی نیز دو اطاق مستطیل شکل بطور قرینه ساخته شده که اندازه آنها مساوی $۵ \times ۳/۴۰$ متر است. در طرفین دروازه ورودی همچنین دو راه پله که هر کدام از ۱۵ پله تشکیل شده به نام کاروانسراهدایت میشود.

حیاط کاروانسرای مزینان نیز مستطیل شکل و $۳۵/۵۰ \times ۳۰/۵۰$ طول و عرض داشته و ۲۴ اطاق مساوی بطور قرینه در اطراف حیاط وجود دارد که اندازه هر اطاق $۳/۱۰ \times ۲/۸۰$ متر است. جلوی

هر اطاق نیز ایوان کوچکی وجود دارد که اندازه آن $۳/۱۰ \times ۲/۸۰$ متر است.

روبروی دروازه ورودی ایوان اصلی کاروانسرا است که $۶/۳۵ \times ۴/۷۵$ متر طول و عرض داشته و شامل دو طبقه ساختمان است. از مشخصات این ایوان دو طبقه پیدا است که طبقه پائین نمازخانه کاروانسرا و و طبقه دوم برای استفاده میهمانان مخصوص بوده است. فاصله طبقه اول و دوم نیز با ده پله کوچک طی میگردد. نمازخانه مذکور مستطیل شکل بوده ($۴/۵۷ \times ۶$ متر) و محرابی از آجر دارد. اندازه اطاق طبقه دوم که برای استفاده میهمانان مخصوص بوده $۵/۳۰ \times ۷/۵۰$ متر است.

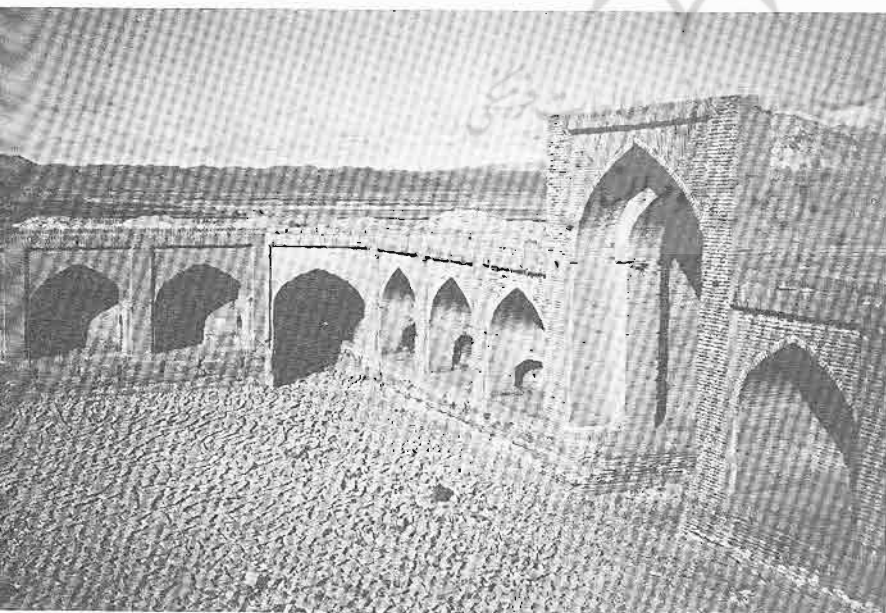
اصطبل سراسری با چهار در ورودی و خروجی نیز در چهار کنج کاروانسرا ساخته شده است. این

کاروانسرا در دوره قاجاریه تعمیر گردیده است. در بالای دروازه ورودی سه کتیبه سنگی که حاکی از تاریخ احداث و تعمیرات بعدی است نصب گردیده است. متن یکی از این کتیبه ها که به خط محمد رضا امامی به شیوه تعلیق است عبارت از: (قال الله تبارک و تعالی مثل اللدین ینفقون فی سبیل الله کمثل حبه الی اخرابه)

باعث بر تحریر این ارقام خیر انجام آنکه در ایام دولت کامکاری اعلیحضرت پادشاه جمجاه ظل الله السلطان بن سلطان بن السلطان مروج مذهب اثنی عشر غلام با اخلاص امیرالمومنین حیدر شاه عباس الثانی الحسینی الموسوی - الصفوی بهادر خان خلدالله ملکه عالیجناب عزت و رفعت پناه مستغنی الالقاب طایف بیت الله الحرام زائر - الرکن والمقام حاجی الحرمین -

کاروانسرای مزینان - نمای ایوان جنوبی و قسمتی از حیاط

The Caravanserai of Mazinan. View of Southern Iwan and a section of the court.



الشریفین حاجی محمد طالب ولد مرحمت و مغفرت پناه جنت آرامگاه السغرق فی بحار رحمة ربه الفنی حاجی معین الدین محمد اصفهائی توفیق بنای این رباط مبارک کثیر۔ الفیض یافت و ثواب بنای این رباط عظیم النفع را بروح پرفتوح والد خود هدیه نمود قربه الی الله تعالی فی سنه اربع و سبعمین بعدالالف کتبه محمد رضا الامامی.

کتیبه دیگر این کاروانسرا حاکی از تعمیر این کاروانسرا توسط حاجی علینقی کاشانی در سال ۱۲۸۳ هجری است. طبق منابع تاریخی در اوایل اسلام کاروانسرائی در مینان ساخته شده بود که در دوره صفویه بکلی خراب گردیده است. از آثار باقیمانده این کاروانسرا آجرهای بزرگ آن است که احتمالاً متعلق بدوره ساسانی بوده و در اوایل اسلام احتمالاً دوره عباسیان با

کاروانسرای مهر - نمای عمومی کاروانسرا

The Mahr Caravanserai. General view.

مصالح آن کاروانسرای بزرگی در این منطقه ساخته اند ولی در دوره صفویه هنگام احداث کاروانسرای مینان ویران گردیده و قابل استفاده نبوده است.

کاروانسرای مهر

در ۵۰ کیلومتری جاده سبزوار به مشهد کاروانسرای زیبایی وجود دارد که اصل بنای آن متعلق به دوره صفوی بوده ولی تغییرات زیادی در دوره قاجاریه در آن بعمل آمده است.

بطوریکه از ترکیب ساختمان معلوم است در اواسط دوره قاجاریه این بنا خراب شده و توسط مجتهد سبزوار حاجی میرزا ابراهیم سزواری بر روی خرابیهای آن مجدداً بنای دیگری ساخته اند. همچنین از دیوارها پیدا است که این بازسازی از پی بنا نبوده بلکه

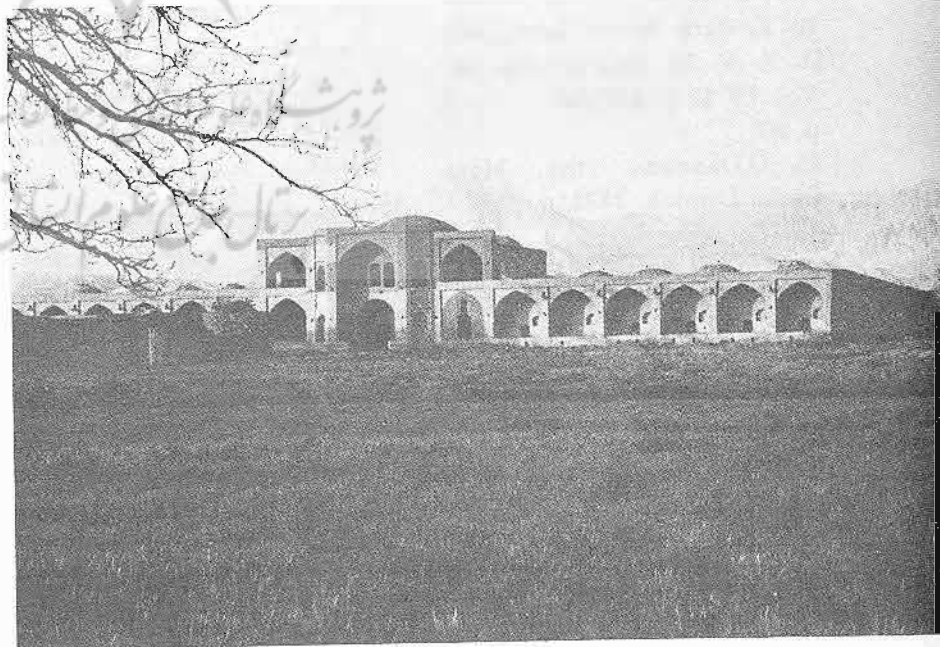
از دومتری دیوارها شروع شده است. کاروانسرای مهر نیز به فرم چهار ایوانی و مستطیل شکل است و تقریباً $۷۸/۵۰ \times ۶۶/۵۰$ متر طول و عرض دارد. تعداد ۲۸ اطاق در اطراف حیاط مرکزی آن که ۴۳×۳۹ متر است ساخته شده که اندازه آنها $۳/۲۵ \times ۲/۵۵$ متر است. دالان این کاروانسرا بسیار زیبا و بصورت ۸ ضلعی است و دو اطاق مستطیل شکل بطور قرینه در طرفین آن قرار دارد.

روبروی دروازه ورودی شاه نشین زیبای کاروانسرا است که از یک ایوان بطول و عرض $۴ \times ۴/۵۵$ متر و در عقب آن یک حیاط ۸ ضلعی بسیار زیبا که اطراف آن را اطاقهای متعدد مربع و مستطیل شکل بطور قرینه فرا گرفته تشکیل شده است. این حیاط ۸ ضلعی نیز قرینه دالان کاروانسرا است.

ایوانهای شرقی و غربی نیز نسبتاً بزرگ و $۲/۵۰ \times ۴/۵۰$ متر طول و عرض دارد و در پشت ایوانها نیز اطاقهای متعدد بطول و عرض $۳/۲۵ \times ۴/۴۵$ متر دیده میشود. دارای دو اصطبل سراسری است که از چهار گوشه حیاط دارای ۴ در ورودی و خروجی است. برطبق نوشته مطلع الشمس کاروانسرای مهر دارای کتیبه ای بوده که تاریخ احداث آنرا ۱۰۷۵ یعنی زمان شاه سلیمان صفوی ذکر میکند (۱۱) این کاروانسرا در حال حاضر سالم و قابل سکونت میباشد.

کاروانسرای نیشابور

در داخل شهر نیشابور کاروانسرائی از دوره صفویه وجود دارد که در حال حاضر محل سکونت



پاسگاه ژاندارمری نیشابور است و این سکونت باعث شده است که از خرابی و انهدام آن جلوگیری گردد. گرچه تغییرات مختلفی در آن داده شده است. کاروانسرای نیشابور تقریباً مربع شکل و در حدود ۷۰ × ۷۰ متر طول و عرض آنست و بصورت چهار ایوانی است دروازه ورودی طرف جنوب و ۱۴ طاقنما در طرفین آن قرار داد.

حیاط کاروانسرا نیز مربع شکل و در حدود ۳۳ × ۳۳ متر است و ۲۴ اطاق مساوی در اطراف حیاط آن ساخته شده است. همچنین ۴ اصطبل در چهار گوشه کاروانسرا ساخته شده است.

کاروانسرای قدیمگاه

در ۲۴ کیلو متری شهر نیشابور در محلی بنام قدیمگاه کاروانسرائی بهمین نام وجود دارد که متأسفانه به مرور ایام آسیب فراوان دیده و بصورت ویرانه در آمده است. این بنا نیز بصورت چهار ایوانی است و جمعاً ۱۴ اطاق برای مسافران و زائران در آن ساخته شده است.

این نکته قابل ذکر است که در دوره صفویه کاروانسراها و بناهای عام‌المنفعه زیادی در سراسر جاده زیارتی خراسان و نواحی اطراف آن

بنا گردیده ولی در اثر مرور زمان اغلب آنها ویران گردیده و تعدادی نیز روبه خرابی است. از جمله کاروانسراهائی چون:

دهنه کلیدر

زعفرانیه

شوریاب

رباط سرپوشیده

رباط ریبد

رباط طوق

در طول جاده خراسان بین شاهرود - سبزوار وجود داشته و در منابع تاریخی ذکر آنها آمده است. کاروانسراهائی که بطور خلاصه در بالا شرح داده شد همانطوریکه گفته شد بفرم چهار ایوانی که یک پلان استاندارد برای بناهای مذهبی در دوره صفویه بوده بنا شده است.

در حال حاضر اغلب کاروانسراهای بین جاده‌ها و بیابانها بدست فراموشی سپرده شده ولی زمانی آنها کمک بزرگی برای زائران و مسافران و جهانگردان بشمار میرفته است.

بسیاری از این کاروانسراها توجه سیاحان خارجی را بخود جلب کرده و اغلب آنان شرح بسیاری از این کاروانسراها و اقامت خود را در آنها در سفرنامه‌ها و کتابهای خود آورده‌اند. مثلاً جاکسون Jackson درباره کاروانسرای میان-

دشت می نویسد:

همچنانکه به کاروانسرای شگفت‌انگیز میان‌دشت، این منزلگاه پرشکوه دوران گذشته و مأموای عظیم کاروانیان رسیدیم مانند آن است که بدنیای پرمهر و آرام گام نهادیم در حالیکه هیچگاه نمی‌توانیم گرمای سوزنده این دشت را از یاد ببریم (۱۱)

و یا O Donovan در باره همین کاروانسرا می‌نویسد:

«چیزی لذت بخش‌تر از این نیست که مسافر خسته و ناتوان از محیط گرم و ناهموار به کاروانسرائی خنک و فرح بخش گام نهاده (۱۲)

امید است شرح کوتاه و مختصر کاروانسراهای راه خراسان انگیزه تحقیق بیشتر و کاملتر برای علاقمندان معماری ایران مخصوصاً دانشجویان رشته معماری گردیده و همچنین سازمان ملی حفاظت آثار باستانی ایران نیز قبل از ویرانی بیشتر نسبت به تعمیرات اساسی آن اقدام نماید.

10- Godard Athar Iran 1949.

11- A. V. W. Jackson, op. cit. Vol. IV 11 p. 283-288 p. 205

12- O. Danavon, the Merv Oasis, London. 1882, p. 419

قابل توجه: برای مشاهده عکسهای مربوط باین مقاله به متن انگلیسی آن در بخش لاتین

این دفتر صفحه ۶۸ تا ۷۹ مراجعه فرمائید.