

بعضی اکتشافات تازه در تخت جمشید

سخنرانی آقای اکبر تجویدی در هفته ایران باستان ،
اردیبهشت ماه ۱۳۵۰ .

خانمها و آقایان محترم

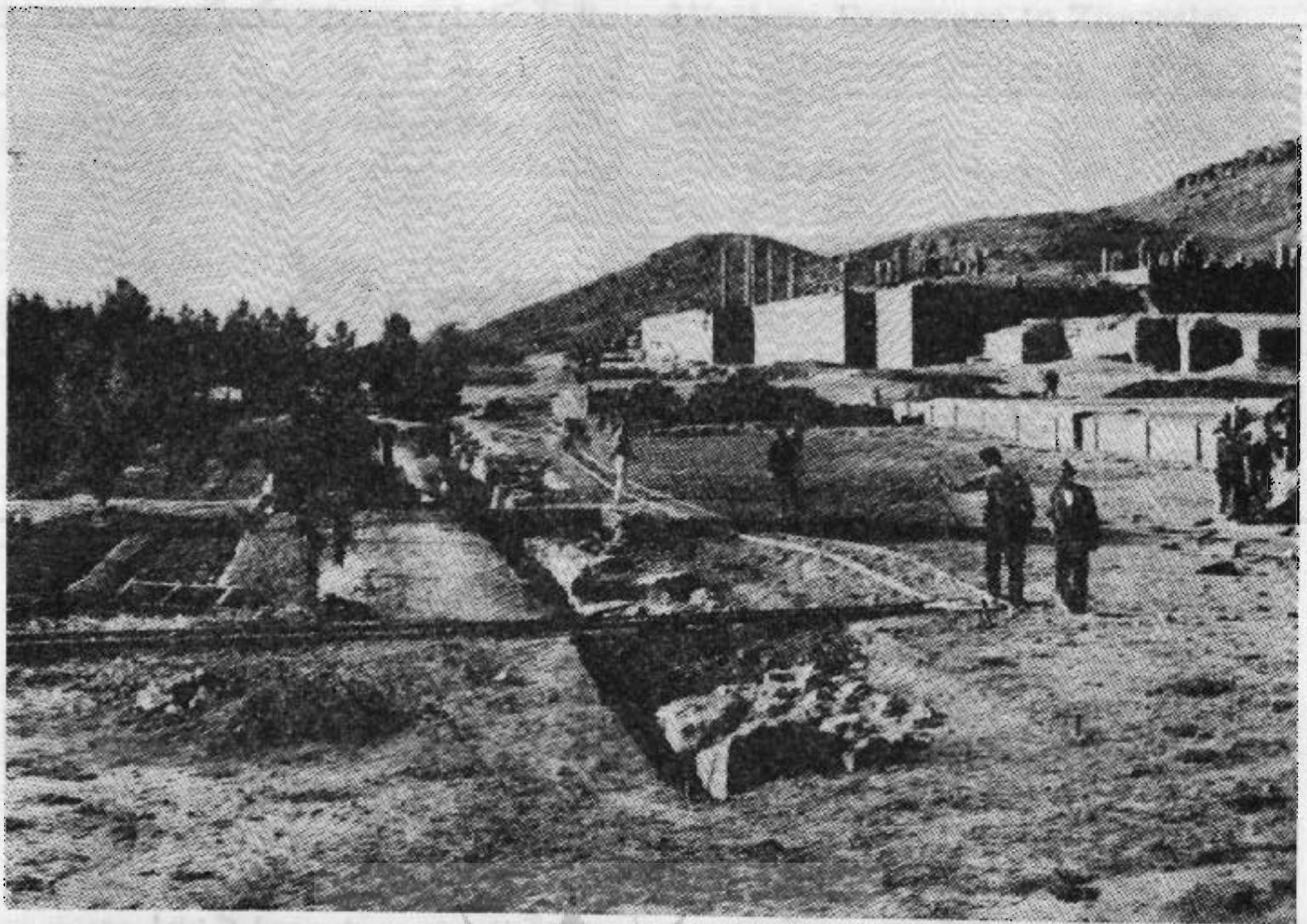
از اینکه امروز افتخار صحبت پشت این میز را پیدا کردم خیلی خوشوقتم و از انجمن سپاسگزاری میکنم .

حفریات تخت جمشید در سالهای گذشته بوسیله هیئتی که از طرف دانشگاه شرقی شیکاگو بایران اعزام شده بود انجام گرفت که در آغاز آقای پروفیسور هر تسفلد سرپرستی حفاری را داشت و پس از ایشان آقای پروفیسور اشمیدت کار ایشان را دنبال کرد . این حفریات به مناسبت پیش آمدن جنگ جهانی دوم تعطیل شد ولی پس از عزیمت هیئت حفاری دانشگاه شرقی شیکاگو از طرف بنگاه علمی تخت جمشید و اداره باستانشناسی فارس و اداره کل باستانشناسی حفریات کم و بیش مختلفی در تخت جمشید بعمل میآمد و پاره ای از کارهای گذشته اندک اندک تکمیل میشد که این حفریات در سالهای اخیر تقریباً تعطیل شده بود از سال ۱۳۴۷ اداره کل باستانشناسی وزارت فرهنگ و هنر به بنده مأموریت داد که حفریات تخت جمشید را در سطحی وسیع تر از آنچه تا آن زمان انجام میگرفت آغاز کنم . از زمستان همان سال حفریات آغاز شد و بمناسبت تحقیقاتی که سابقاً در ضمن مسافرت های مختلف هنری و باستانشناسی به تخت جمشید کرده بودم از همان آغاز توجهم به بخش های پائین صفت تخت جمشید یعنی آن قسمت هاییکه دشت مرودشت را تشکیل میدهد معطوف شده بود و پیش خودم میگفتم که لابد شهر عظیم «پارسه» که اینقدر از آن سخن بمیان آمده میبایستی در اطراف صفت تخت جمشید قرار داشته باشد . چون همانطور که استحضار دارید بر بالای صفت آنچه که می بینید و آنچه که از دل خاک بدر آمده آثار است که متعلق به شاهنشاهان هخامنشی بوده است و یا جنبه های رسمی و مذهبی داشته و محل سکونت



تخت جمشید - کاوشهای سال ۱۳۴۸ - ۱۳۴۹ در جنوب خارج صفا این تصویر قسمتی از جویهای تراشیده در سنگهای یکپارچه را آن گونه که در بازار گاد شناخته شده است معرفی مینماید. در بخش میانی روی آبرو پله‌های ساخته شده که دارای طرح خاصی است و قسمتی از آن تا وسط محوطه ادامه یافته است. بنظر میرسد روی این قسمت مراسم معینی انجام میگرفته است. پایه‌های سنگی چندی که در اطراف این پله‌ها یافت شده ممکنست مربوط به سراپرده‌ای بوده که هنگام اجرای مراسم روی پلکانها برپا میشده است.

مردمان عصر هخامنشی نبوده است باین علت متوجه شدم که حفاریات پائین صفا تخت جمشید شاید مطالب تازه‌ای را در مورد شهرسازی و معماری عصر هخامنشیان برای ما روشن کند که تا این زمان ناشناخته مانده بوده است البته در نقطه‌ای که هیئات برای حفاری انتخاب کرد یعنی در بخش جنوب خارج صفا سابقاً کاوشهای متفرقی بعمل آمده بود و از جمله محوطه پیرامون يك حیاط معروف به عصر هخامنشیان سابقاً بوسیله پروفیسور هر تسفلد حفاری شده بود و کاخی که از آن يك



تخت جمشید . کاوشهای سال ۱۳۴۸-۱۳۴۹ در بخش میانی پائین تصویر پی سازیهای متعلق به دیوار عصر هخامنشی که مناطق غربی پائین صفه را محدود میسازد دیده میشود. این شالودهها با سنگهای نیمه تراشیده پی افکنده شده و طرح برجهای چهار گوشه را معرفی مینماید . روی این بخشهای سنگی احتمالاً دیوارهای خشتی وجود داشته است که اکنون اثری از آنها باقی نیست . گمان میرود این شالوده های یکی از دیوارهایی باشد که «دیودور» هنگام معرفی تخت جمشید از آنها نام برده است .

شالی ستون بنام خشایارشا از طرف مسئولان وقت سابقاً از زیر خاک بدر آمده بود یکی دو اثر برجسته هم که در سطحی بالاتر از دشت پیرامون تخت جمشید قرار دارد آنها هم سابقاً حفاری شده بود که از جمله يك بنای چهار ستونی عظیم است که در جنوب غربی صفه قرار دارد بجز آن بخش که در پائین صفه حفاری شد هیئات در نظر گرفت که در بالای صفه هم مخصوصاً آن قسمتی که روی کوهستان رحمت قرار دارد و از دیرباز جلب نظر میکرد حفاریاتی انجام گیرد که حالا با اجازه و با تصویر بخشی از آنها را بعرضتان میرساند .

(این مطالب از بیانات آقای تجو بدی از نوار ضبط صوت پیاده شد. متأسفانه توضیحات بسیار ارزنده ای که در باره اسلایدها دارند ضبط نشده بود و چون بدست ما نرسید با کمال تأسف موفق به چاپ آن نشدیم