

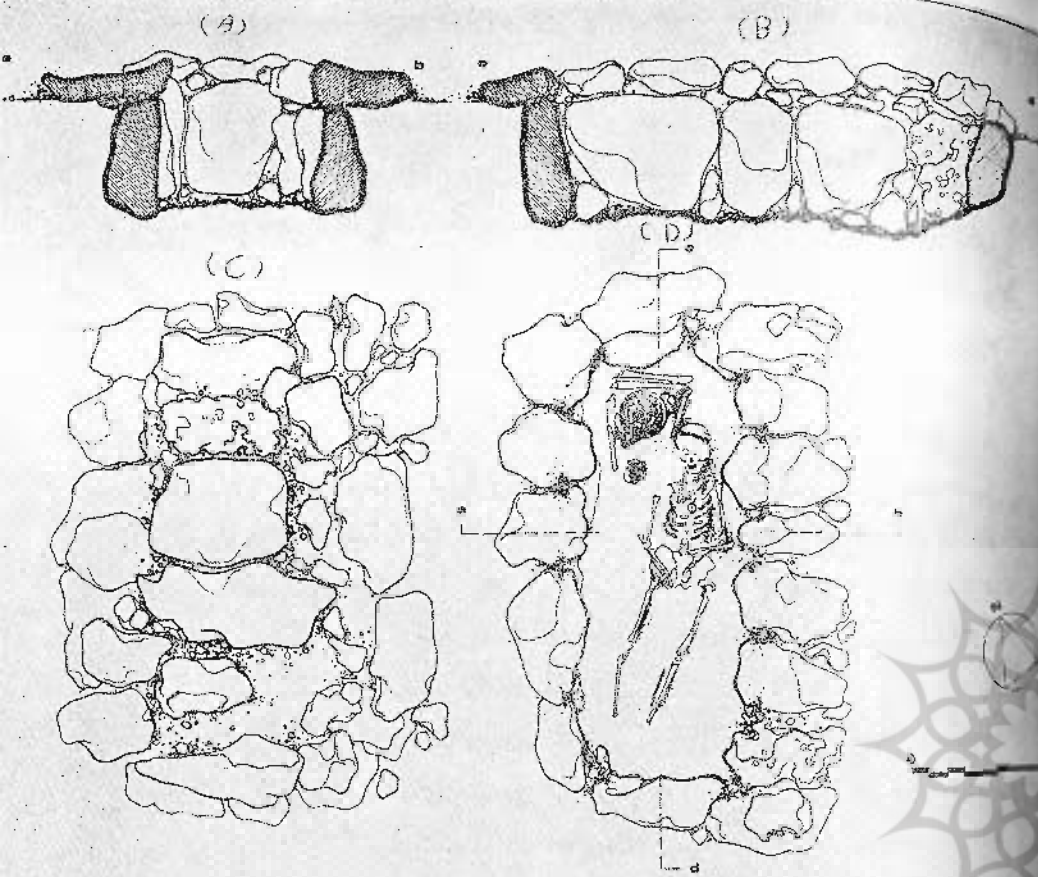


نصرت الله معتمدی

تمدن هزاره پنجم لرستان

در حدود پنجاه سال قبل اشیاء مفرغی زیادی به بازار عمیق ایران عرضه شد و در مدت کوتاهی نیز به مجموعه‌های خصوصی و موزه‌های سراسر جهان راه یافت. زیبایی اشیاء مذکور و دقتی که در ساخت آنها اعمال شده بود نظر دو گروه را بسوی منشاء و محل کشف این اشیاء جلب کرد. دسته نخست را کاوشگران غیر مجاز تجار آثار عتیقه تشکیل میدادند و گروه دوم را باستانشناسان راستینی که جز روشن ساختن گوشه‌های تاریک تاریخ این مرز و بوم منظور دیگری نداشتند، سرزمینی که اینهمه آثار تاریخی درخشان را در دل خاک خود جای داده بود لرستان است. متأسفانه، گروه اول بمدد سرعت عمل و باوری روستائیان ناآگاه توانستند به بسیاری از محل‌های باستانی خطه مزبور دست یابند. دسترسی غم‌انگیزی که به چپاول و غارت بسیاری از دفاین منطقه لرستان منجر شد.

اما دسته دوم هم با تلاش پی‌گیر موفق شد تا حدی نتایج ویرانگری گروه اول را ترمیم کنند. تلاشی که در طی چند دهسال کار دقیق و عملی سرانجام به ثمر رسد آنچه که از ساکنین اولیه لرستان میدانیم، بطور اجمالی، اینست که: حدود سه هزار سال پیش از میلاد مسیح قومی بنام کاسی از طریق قفقاز و خاک ایران شده و بتدریج در قسمت‌های مختلف پشت کوه و پیش کوه فعلی

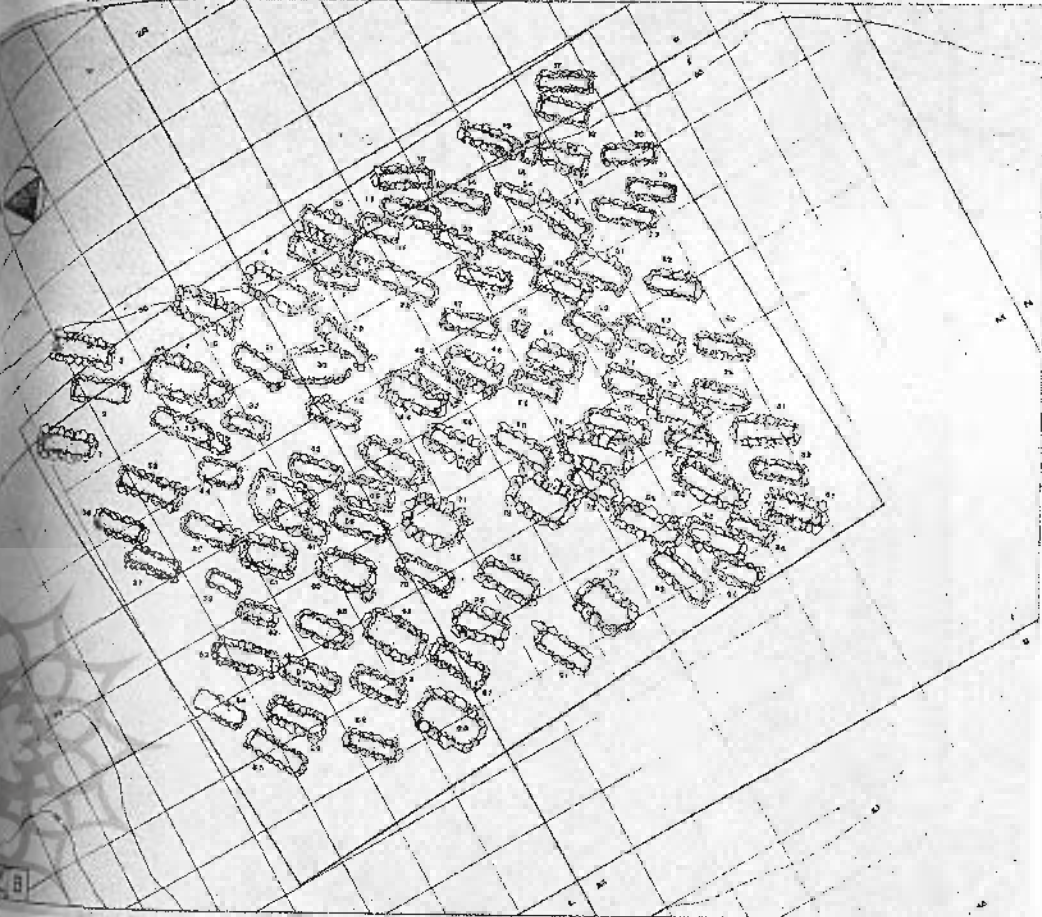


A نمای خارجی از عرض يك گور از دوره «ب» بر چینه
 B نمای خارجی از طول يك گور از دوره «ب» بر چینه
 C سنگهای روی قبر يك گور از دوره «ب» بر چینه
 D طرز قرار گرفتن جسد و اشياء درون گور

سوم پانصد و هشتاد سال بر بابل فرمان راند.

آثاری که تا سالهای اخیر در لرستان کشف شده عموماً متعلقند به ادوار مختلف مفرغ و آهن. قدیمیترین آثار مذکور را به ۳۲۰۰ تا ۳۰۰۰ ق.م. نسبت میدهند. مطالب حائز اهمیت اینست که با وجود شباهت و ارتباط تمدنهای فلات ایران و شمال جنوب بین النهرین با سرزمین کوهستانی لرستان که در میان این تمدنها واقع شده، پیش از تاریخ مذکور در بالا خالی از سکنه بوده است.

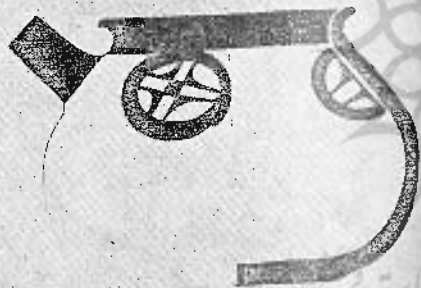
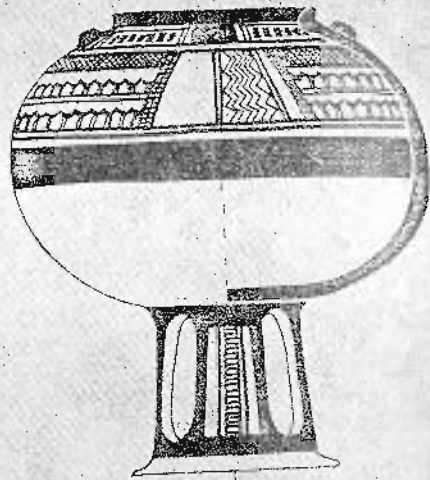
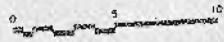
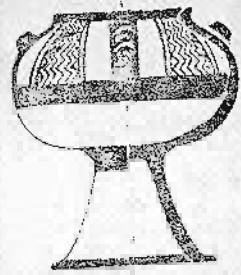
ده سال است که آقای پرفسور واندنبرگ از دانشگاه کان بلژیک، بکمک مرکز



گورستان دوره «ب» و قبور حضاری شده در آن

گردید. از این مردمان بعنوان نخستین رام کنندگان اسب یاد شده، شاید باین دلیل که همسایگان نبرومندشان (ایلام درخوزستان و بابل در بین النهرین) از سواران اجیر کاسی در ارتش خود استفاده میکردند. کاسیها علاوه بر جنگاوری در هنرهم سرآمد بودند. هنرمندان این قوم مفرغ را به خدمت گرفته و انواع گونه گون اشیاء برنزی، از قبیل ظروف و پیکرهها را پدید آوردند. هنری که حدود دوهزار و دویست سال پائید و شاهکارهای بسیاری آفرید.

در سده هجدهم پیش از میلاد کاسیان بابل را فتح کرده و با سرنگون ساختن سلسله دوم شاهان بابل سومین سلسله را در سرزمین مذکور تأسیس کردند. سلسله



چهار فرم از ظروف مکتوفه از گورستان «ب» برچینه

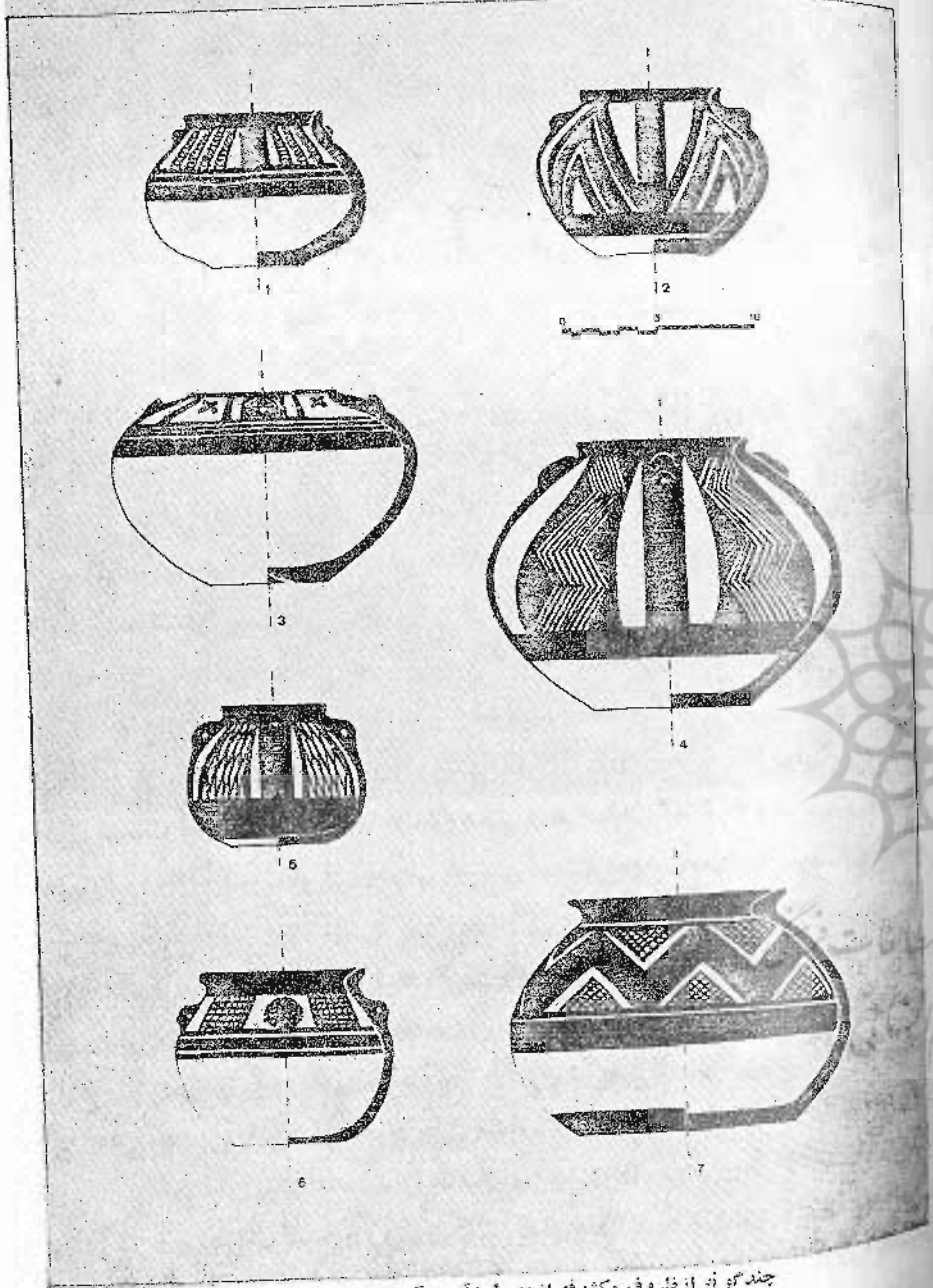
به کشاورزی و دامداری مشغولند. اینها نیز کوچ نشینند اما نه همچون دیگر مردمان سرزمین پشت کوه، نقل مکان میکنند ولی فاصله‌ای که میپیمایند غالباً از چهار یا پنج کیلومتر تجاوز نمیکند. طبق روایات رایج در محل، همگی ایشان از تبار سید ابراهیم، فرزند امام محمد باقر و سید فخرالدین و سید نصرالدین فرزندان امام جعفر صادق هستند. این سه تن از تعدیات خلفای بغداد به کوههای غربی ایران گریختند. بساین

باستانشناسی ایران جستجو و کاوش وسیعی را در غالب نقاط پشتکوه آغاز کرده تا بتواند تفسیر مستدل و قابل قبولی برای این معضل بیابد.

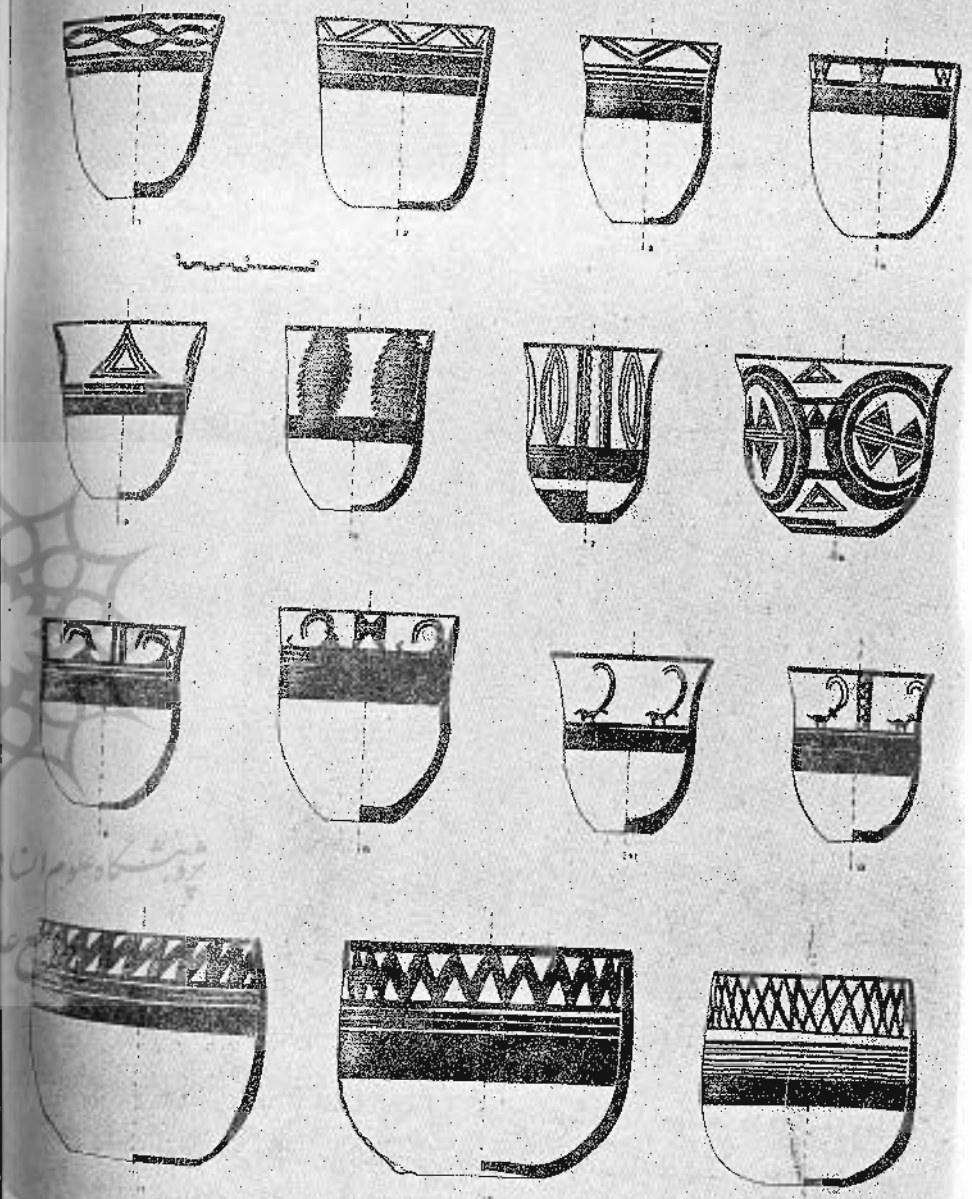
از دو سال پیش هیأت مشترک ایران و بلژیک برای یافتن آثاری از ادوار کهن‌تر به جنوب و جنوب شرقی ایلام روی آورد و سرچشمه مسیر رودهای منطقه را بدقت بررسی کرد. باید توجه داشت که در پشت کوه تپه باستانی کستر وجود دارد، زیرا که ساکنین لرستان تا سالهای اخیر هرگز در یکجا مستقر نبوده‌اند و با کوچ نشینی روزگار میگذرانیده‌اند. تنها آثاری که از اعصار بسیار قدیم در لرستان بجا مانده، قبور مردمانی است که طی چند هزار سال بطور پراکنده در پشتکوه زیسته‌اند. این گورستانها، معمولاً در مجاورت سرچشمه رودها و یا در کنار چشمه‌ها ایجاد شده‌اند و بهمین دلیل هیأت پیوسته مسیر رودها را مورد توجه قرار داده. در خصال همین بررسی‌ها، در جایی بنام، تنگ گل گل، نقش برجسته‌ی یکی از شاهان آشوری و گورستانی از هزاره دوم کشف گردید. در محلی بنام هکلان در بخش میمه نیز قبوری کشف شده که شکل و اشیاء مدفون در آنها نمایشگر دورانهای کهن‌تری بود. ادواری که تا آن زمان آثارشان بدست نیامده بود.

هکلان در کنار رود میمه و در دامنه‌های کبیر کوه قرار گرفته. آب رودخانه میمه از بهم پیوستن چشمه‌های متعددی فراهم می‌آید اما پس از طی پنج کیلومتر رود مزبور به آبهای شور و تلخی که در دامنه‌های کبیر کوه جاریست میپیوندد و از این پس غیر قابل شرب شده و از نظر کشاورزی بی‌ارزش میگردد. سرانجام در محلی بنام سنگر نادر، در انتهای خاک لرستان، این رودخانه به شزارهای عراق میریزد. آثار بدست آمده از قبور هکلان عبارتند از ظروف سفالین منقوش، تبر، سر گرز و تیغه‌های سنگی. با مطالعه این اشیاء و مقایسه آنها با آثاری که از نقاط دیگر ایران و نیز بین‌النهرین بدست آمده مشخص شد که گورستان هکلان به هزاره پنجم پ. م. تعلق دارد و آزمایشهای لابر اتواری نیز این تاریخ گذاری را تأیید کرد. قبرستان هکلان بسیار کوچک و تعداد قبور آن اندک بود. از این رو برای بدست آوردن شواهد متقن‌تری، چهل کیلومتر از مسیر رود میمه را که در نقاط گوهستانی جریان دارد، بررسی کردیم.

در طی این بررسیها، در بخش زرین آباد به گورستان «دمگر برچینه» برخوردیم. زرین آباد از نظر مطالعات مردم شناسی بسیار جالب است. جمعیت اندکی در اینجا



چندگونی از ظروف مکشوفه از دوره «آ» دمنگر بر چین ۴۲۰۰ ق-م



چندگونی از لیوانها و کاسه‌های مکشوفه از سورستان دوره «ب» بر چین

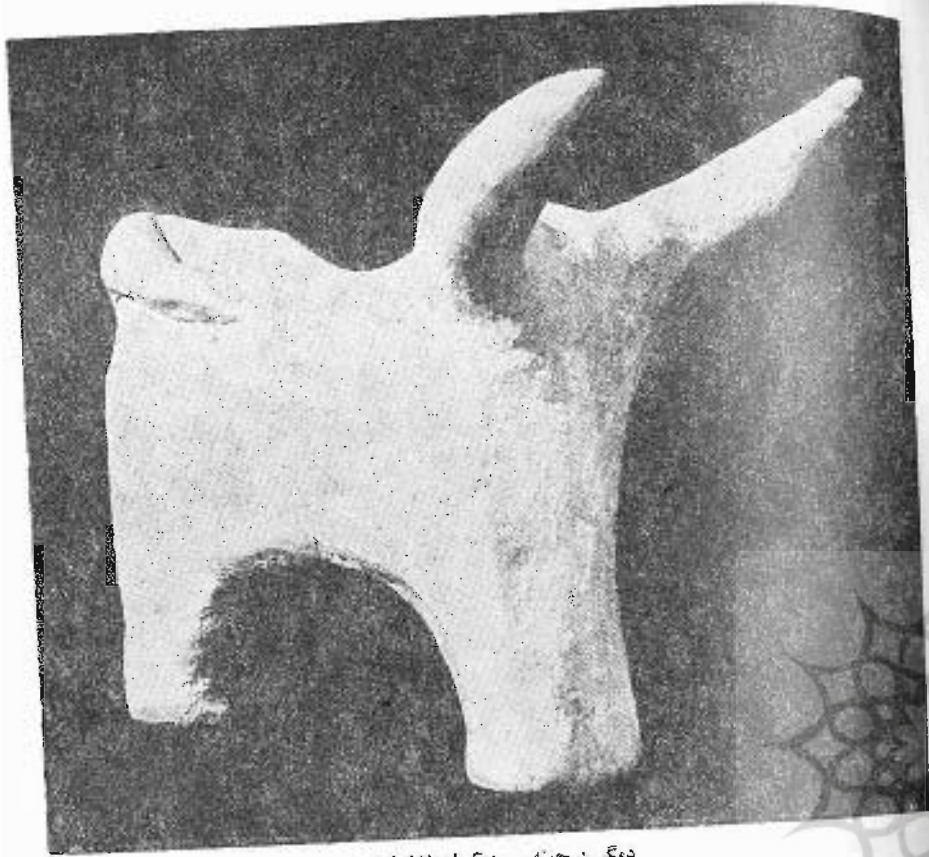
خاطر است که همگی اهالی منطقه، بدون استثناء سید و از خاندان پیامبر اسلام و علی بن ابی طالب هستند. درنگاهی سطحی، بقعه‌های سید ابراهیم، سید فخرالدین و سید نصرالدین نیز همچون سایر امامزاده‌ها هستند اما با دقت بیشتر، آثار معماری پیش از اسلام را میتوان در این اماکن تشخیص داد.

در طول این چهل کیلومتر بررسی شده، از مسیر رودخانه، تنها به دو دهکده کوچک بنامهای زرآب و چم زنگی برخوردیم. «دمگر پرچینه» درشش کیلومتری چم زنگی قرار گرفته. گورستان از دویخش تشکیل میشود دربخش «الف» ۶۴ گور و در قسمت «ب» ۹۸ قبر وجود داشت. قسمت «ب» حدود دویست سال قدیمتر از بخش «الف» است.

ترانشه «الف» در انتهای ضلع شمال غربی گورستان واقع شده و ۳۴ متر طول و ۱۷ متر عرض دارد. ترانشه «ب» بفاصله ۱۳۵ متری «الف» قرار گرفته و ۲۶ × ۲۱ متر درازا و پهنای آنست. عمق این ترانشه‌ها از سطح زمینهای اطراف تا روی قبور ۲۰ تا ۷۰ سانتیمتر است. هرگور از چهار دیوار سنگی خشکه چین ترتیب یافته. سنگها را از رودخانه برگرفته‌اند و معمولا ۷۰ تا ۸۰ سانتیمتر ارتفاع دارند. برای هموار ساختن روی دیوارهای جنبی و حذف فاصل سنگهای بزرگ از یک ردیف قلوه سنگهای کوچک استفاده کرده و سپس سرپوش گور را روی آنها استوار ساخته‌اند. طول قسمت خارجی این گورها ۲ تا ۶/۲ متر و عرضشان ۸۰ تا ۱۲۰ سانتیمتر است. جهت قبور غالباً شمال شرقی جنوب غربی است، معیناً تعدادی از آنها نیز جهت مشخصی ندارند.

قبور بنحوی ساخته شده که دفن جسد بصورت جمع شده امکان پذیر نیست. این روش تدفین در ادوار بعد، بخصوص در اوائل هزاره اول ق. م. «عصر آهن» رایج میگردد. در دوره‌های مختلف مفرغ قبور عرض و نسبتاً بزرگی ساخته میشد که گاهی چندین جسد را در خود جای میداد.

در گورهای پرچینه جسد را طاقباز و به پشت درون گورخوابانیده و اشیاء را بالای سر و در اطراف سینه و روی شکمش قرار داده‌اند. در بخش «ب» قدیمترین بخش این گورستان، قبوری دیده شد که بزرگتر از قبرهای متداول آن دوره است. عرض این گورها بیشتر از یک متر بوده و در هر یک چندین جسد را دفن نموده‌اند. بعد از باز کردن نخستین قبر از این نوع تصور کردیم که قبر متعلق به مرد ثروتمندی



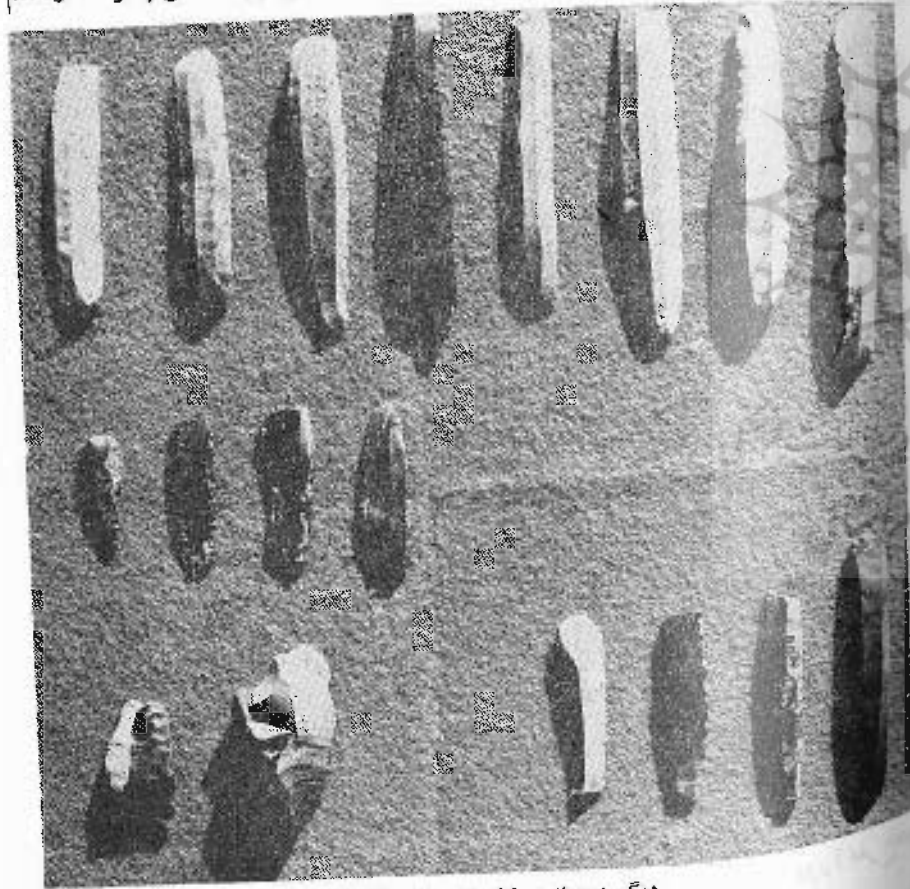
دمگر پرچینه - پیکره سفالی ۳۰

است که بعد از مرگ چند نفری از غلامانش را هم با او دفن کرده‌اند، مثل آکاد و آشور. ولی دومین قبر این نظریه را پیش آورد که گورهای عرضی نقش مقابر خانوادگی را دارد و هر بار که شخصی از یک خانواده در مقبره متعلق بهمان خانواده دفن میگردد اند استخوانهای اجساد قبلی را جمع نموده و در گوشه‌ئی از گور قرار میداده‌اند. در چندقبری که باین صورت در گورستان دوره «ب» ایجاد شده بود یک اسکلت در وسط و مقداری استخوان و جمجمه بطور نامنظم و جمع شده در گوشه‌های قبر قرار داشت.

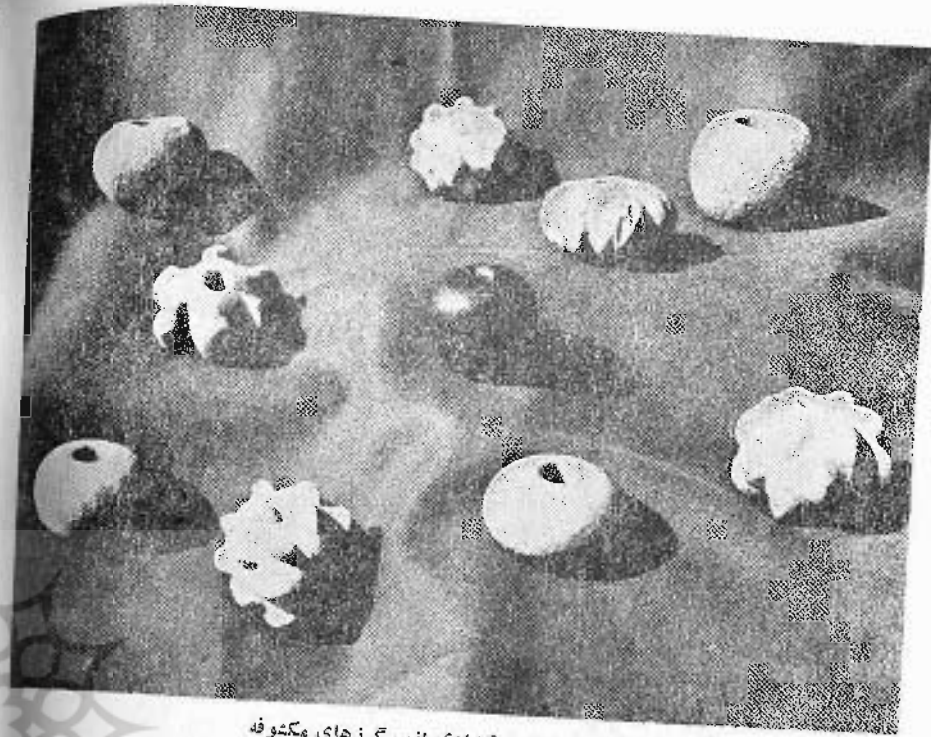
در طرز تدفین اجساد در گورستان «ب» نظم و ترتیبی ملاحظه میشود که در دوره گورستان «الف» یعنی بعد او تقریباً دویست سال از میان می‌رود در عین حال که گورهای نوع اخیر را با سنگهای کوچکتر ساخته‌اند از عمق آنها هم کاسته میگردد. استخوانها کاملاً پوسیده و فقط در بعضی از قبور میتوان به قطعاتی از آن دست

فرم و القاء بینش فلسفی حائز اهمیت فراوان است. در اینجا هنرمند به نشان دادن سرو شاخ بز اکتفا نموده چون قصد او ترسیم پیکر بز نیست. او بدنبال یک مفهوم کلی و اندیشمندانه است، در پشت سر این بز سر یک گرگ را نقش کرده. در این تصویر هنرمند با ایجاد کامل اشاره‌ئی میکند بز ندگی و مرگ که پیوسته در کمین آن نشسته. نقوش هندسی همواره مورد توجه انسان ادوار کهن بوده، از این رو هنرمندان سفالگر با دقت و ظرافت بیمانندی در این دوره و اعصار بعد از آن نقوش هندسی و خطوط شکسته را بخدمت هنر خود گرفته و آثار ارزنده‌ای خلق کرده‌اند. این نقوش را بر روی سفالهای مکشوفه از تپه سلیک، شوش، چشمه علی، تل باکون، گیان و سایر نقاط پیش از تاریخ ایران و دنیای قدیم میبینیم.

علاوه بر نقش بز و خطوط هندسی بر روی سفال پرچینه نقش پرنده را هم



دگر پرچینه - تیغه‌های سنگی مکشوفه



دگر پرچینه - تعدادی از سرگرزهای مکشوفه

یافت. مهمترین علت فرسایش استخوانها املاحی است که در خاک این منطقه وجود دارد. استخوان درون این قبور بصورت رگه‌های کسرم رنگی دیده میشود. اشیاء سفالی مدفون در این محل بواسطه کم پخت بودن و همچنین سقوط سنگها بر روی آنها شکسته‌اند. ضمن کاوش در قبور شماره ۷۲، ۴۷، ۸ بر روی جمجمه‌های اجساد مدفون در آنها سوراخهایی دیده شده که عموماً قدیمی بوده و این احتمال را پیش می‌آورد که شاید علت مرگ صاحبان گورها همین شکستگی و سوراخ شدن جمجمه باشد.

اشیاء مکشوف از گورستان «ب» عبارتند از ظروف سفالی قرمز رنگ با نخودی مایل به سبز با نقوش تزئینی هندسی و بزها و پرنده‌گان «استیلایزه». قطعه سفالی در این گورستان بدست آمد که بر روی آن بزى نقش گردیده در طرفین بز خطوط زنجیرمانندی ترسیم شده است. این نقش بهمین صورت بر روی خمره‌ئی از گیان پنجم دیده میشود.

بر روی ظرف کوچک گلدان مانندی نقش بز دیگری دیده میشود که از

بمقدار کم میبایم. معمولاً تصویر پرنده را در ادوار پیش از تاریخ بر روی ظروف تکرار نموده‌اند. این سفالها گاهی با نقش منفی هم تزئین شده‌اند. سفال را برنگ سیاه در آورده و فقط نقوش مورد نظر را که بیشتر بصورت برگ و با اشکال هندسی است برنگ زمینه سفال باقی گذارده‌اند.

سفال پرچینه از نظر شکل بسیار محدود است و از چهار نوع تجاوز نمیکنند. ۱- کاسه‌های سفالی با بدنه تقریباً استوانه‌ای، معمولاً نقش بزرگ بر روی این نوع ظروف نشان داده‌اند.

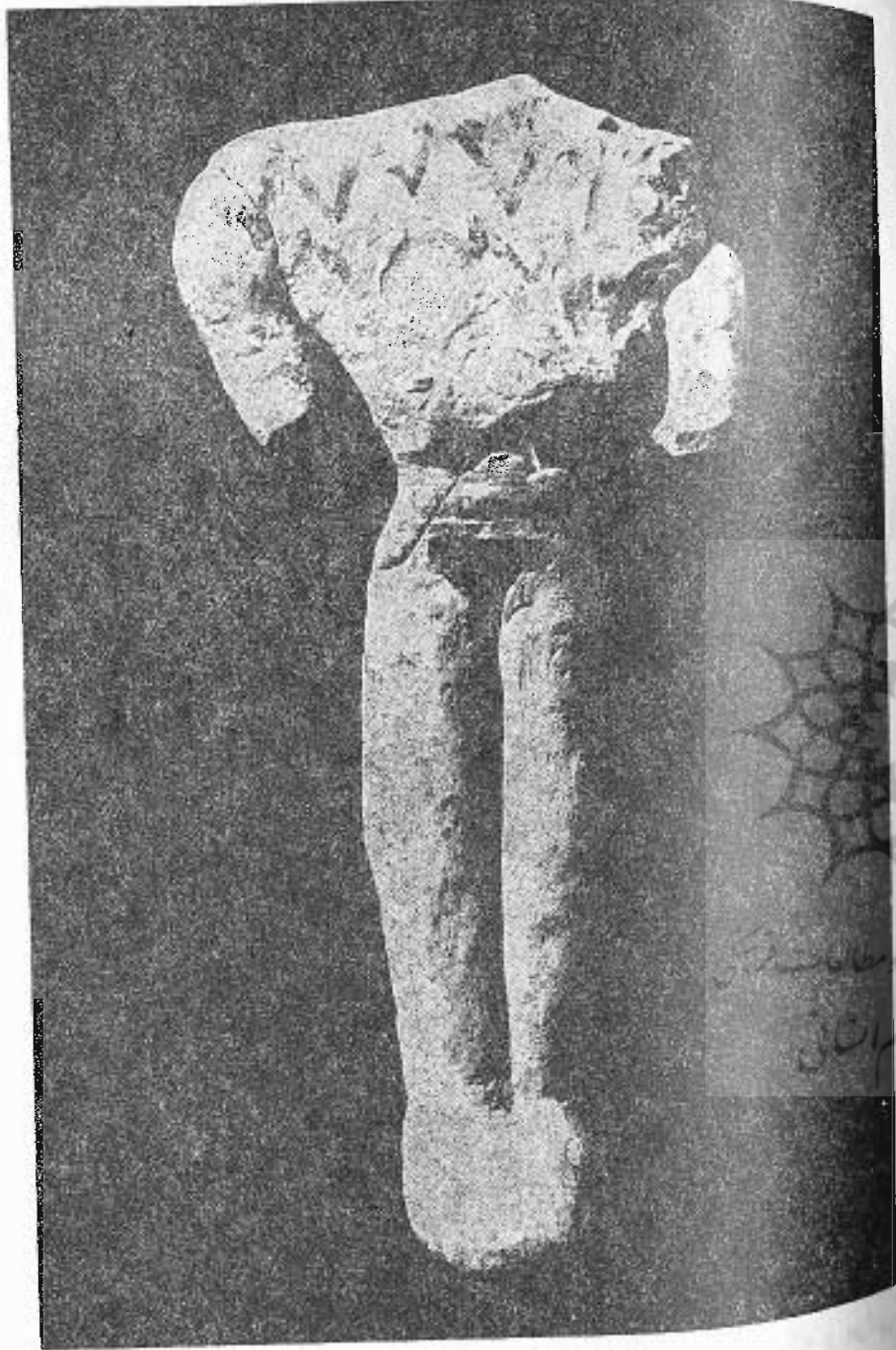
۲- ظروفی که دارای بدنه شلجمی بوده و لبه کوتاه برگشته دارند تقریباً بشکل دیزی، نوعی از این سفال در گورستان پرچینه بدست آمد که گل آن بمقدار زیاد با شن مخلوط است. این سفال بسیار ترد و شکننده میباید. بر روی این ظروف عموماً آثار سوختگی دیده میشود. احتمالاً از آنها در طبخ غذا استفاده میشده است.

۳- سومین دسته را ظروفی تشکیل میدهند با بدنه مدور و پایه بلند بوقی شکل. این شکل ظرف بعدها بصورت تنگ ظاهر میگردد، باین صورت که پایه بوقی شکل مذکور بجای دهانه ظرف قرار میگیرد و ظرف مورد نظر از گردن بلندی بصورت تنگ بر خوردار میشود در این حفاری تنها یک عدد ظرف تنگ مانند بدست آمد و میشود گفت قدیمترین تنگی است که تاکنون کشف شده.

۴- آخرین شکلی که در دوره «ب» پرچینه رواج پیدا میکند ظرفی است با بدنه مدور و لبه کوتاه برگشته بخارج ولوله‌ای استوانه‌ای. این فرم در ادوار بعد شدیداً مورد توجه قرار میگیرد.

اشیاء سنگی مکشوف را ظروف گلدان مانند، سرگرز و تیغه‌های سنگی تشکیل میدهند. از تیغه‌ها بعنوان چاقو استفاده میشده. بدون تردید این ظروف در پرچینه و بوسیله هنرمندان بومی ساخته شده زیرا سنگهای خاکستری رگه‌داری که در ساختن ظروف بکار برده شده از زرآب، بفاصله شش کیلومتری پرچینه فراهم میآید. در قبرستان «ب» تعدادی سنگهای مخروطی شکل نیز بدست آمد که قطر مقطع آنها بین هفت تا دوازده سانتیمتر است. این سنگها را برای آرد کردن وسائید خلاصت بکار میبرده‌اند.

سرگرز سنگی دوره «ب» در فرمهای مختلف بصورت ساده و یا با برجستگی‌هایی بر روی آن ساخته شده است. عموماً از شکل این سرگرزها در دوره مفرغ



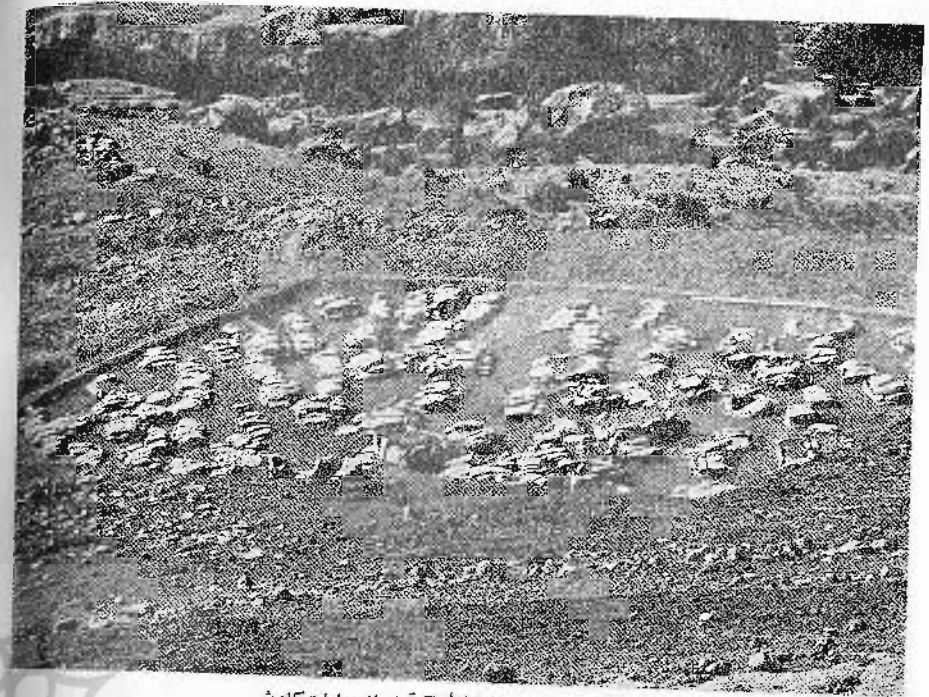
دمگر پرچینه - پیکره الهه باروری

ابتدائی و حتی خشن دارند با این وجود رگه‌هایی از زیبایی را میتوان در آنها تشخیص داد. اولین پیکره به الهه باروری و حاصل‌خیزی تعلق دارد و از سفال نخودی رنگ ساخته شده، جلو سینه و سرشانه بوسیله خطوط زیکزاک تزئین شده است این پیکره را بدون سر ساخته‌اند. تندیس دومی گاوی را نشان میدهد با پاهای بهم چسبیده و شاخهای منحنی.

گورستان دوره «الف» نزدیک دوپست سال جدیدتر از دوره «ب» میباشد. در این گورستان تحولات چشمگیری در طریقه تدفین پدید می‌آید. قبور باریکتر شده و مقابر خانوادگی که قبلاً با آن اشاره شد بطور کلی منسوخ میگردد همچنین از عمق گورها کاسته و دیواره آنها فاقد استحکام گورهای دوره «ب» میشود و سنگهای کوچکی که بر روی دیوار گورهای ترانشه «ب» وجود داشت دیگر در اینجا بکار نمیرود.

در سفالگری علاوه بر فرمهایی که در دوره پیشین رایج بود چند شکل جدید هم بوجود می‌آید. یکی از اشکال جدید کاسه‌های دارای پایه کوتاه و یا بدون پایه است که قسمت خارجی آن ساده و بدون نقش بوده و قسمت داخلی اش، در زیر لبه، بوسیله نقوش نیم‌دایره چسبیده بهم تزئین شده این فرم را در طبقه «ب» تل با کون میتوان دید. ساختن لیوانهای مخروطی شکل، از سفال نخودی هم در این دوره رواج پیدا کرده. بدنه این لیوانها نسبتاً نازک است. این ظروف هیچگونه تزئینی ندارند.

نقوش استیلیزه حیوانات در این عصر دیده نمیشود. سفالگران این دوره ظروف را با نقوش هندسی و خطوط تزئین کرده‌اند. در این دوره برخلاف دوره قبل که هنرمندان سفالگر چندین عنصر نقشی را یکجا گرد می‌آوردند، غالباً تک نقوشها تکرار میشوند. مسئله دیگر اینکه در این زمان از آن دسته عوایل نقشی استفاده شده که در عصر قبلی برای جدا کردن و ایجاد فاصله میان نقوش اصلی بکار میرفتند. کشف گورستان پرچینه و مطالعاتی که بر روی اشیاء مکشوفه از آن صورت خواهد گرفت نظریات جدیدی در مورد مهاجرت و استقرار اقوام باستانی ارائه خواهد کرد.



دوگر پرچینه - ترانشه B قبل از عملیات کاوش

تقلید شده است. در بعضی از قبور دوره «ب» اشیاء سنگی تبرمانندی کشف شد که شباهت زیادی به تبر دارد ولی اندازه آنها خیلی کوچکتر از تبر بوده و در ضمن فاقد جای دسته میباشد. شاید از این اشیاء در سفالگری جهت هموار کردن سطح ظروف استفاده شده باشد. بهر حال این شیشی در اواخر دوره «ب» و اوائل دوره «الف» مور استفاده بوده.

قبل از کشف فلز و دست یافتن به مس بشر بجای چاقو از تیغه‌هایی که از سنگ ابسیدین جدا میشد استفاده میکرد. با وارد نمودن ضرباتی بر روی سنگ ابسیدین این تیغه‌ها جدا میشود. لبه تیغه‌ها بسیار برنده است. در قبور پرچینه تعدادی از این تیغه‌ها به همراه جسد دفن شده‌اند. مهرهای مسطح دکمه‌ای رایج در این زمان معمولاً از سنگهای مختلف بخصوص از سنگ صابون و یشم ساخته شده است. نقش روی این مهرها معمولاً عبارت است از نقش ستاره، گیاه، پرنده و نقوشی شبیه سرفوج این نوع مهر دارای سوراخی است که نخ را از آن میگذرانیدند.

در قبور دوره «ب» دو مجسمه بدست آمد هر چند این پیکرها رنگ و بوئی