

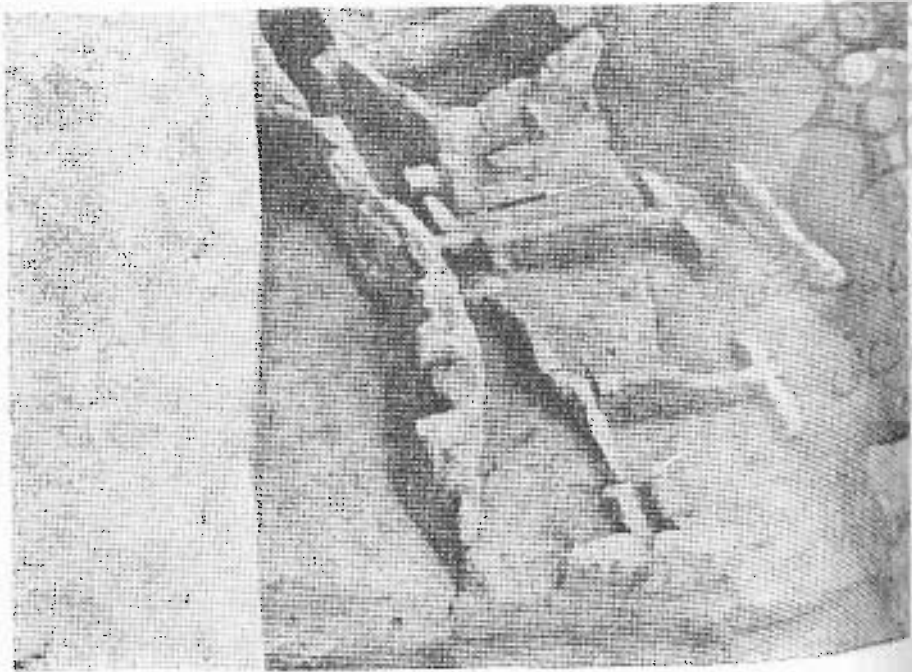
## تمدن تپه یحیی

منطقه جنوب شرقی ایران جزء نقاط مهمی است که از گذشته‌های بسیار دور نقش مؤثری در تکوین مقدمات پیشرفت فلات ایران بعهده داشته، ولی بعلمت عدم انجام کاوشها و تحقیقات لازم درجه اهمیت آن چنانکه باید و شاید بازگو نشده. امروز مسلم شده که بین تمدنهای شرق و غرب این منطقه یعنی موهنجودارو و هارپا از یک طرف و ایلام و سومر از سوی دیگر روابطی برقرار بوده بنابراین بعید بنظر میرسد که در فواصل بین این مناطق اجتماعات دیگری با تمدنهای پیشرفته وجود نداشته باشد. این انگیزه باعث شد که توجه باستانشناسان و پژوهشگران به منطقه جنوب خاوری ایران جلب گردد. نخستین کسی که وجود آثار ماقبل تاریخی بسیار مهمی را در منطقه جنوب خاوری ایران گوشزد کرد محقق انگلیسی اشتمین بود (در فاصله سالهای ۳۰-۱۹۳۷) سپس کاوشهایی در بمپور و تل ابلیس بعمل آمد. در سالهای اخیر نیز حفریاتی در دشت لوت صورت گرفت که نتایج ارزنده‌ای بدست داد. با وجودی که تپه یحیی بزرگترین تپه باستانی در منطقه جنوب خاوری ایران است تا سال ۱۳۴۶ ناشناخته مانده بود تا اینکه در خلال یک بررسی توسط هیأت مشترک اداره باستانشناسی ایران و دانشگاه هاروارد کشف شد و تا تابستان سال ۱۳۵۳ پنج فصل حفاری در این تپه باستانی صورت گرفت. کاوشهای تپه یحیی توسط هیأت مشترک

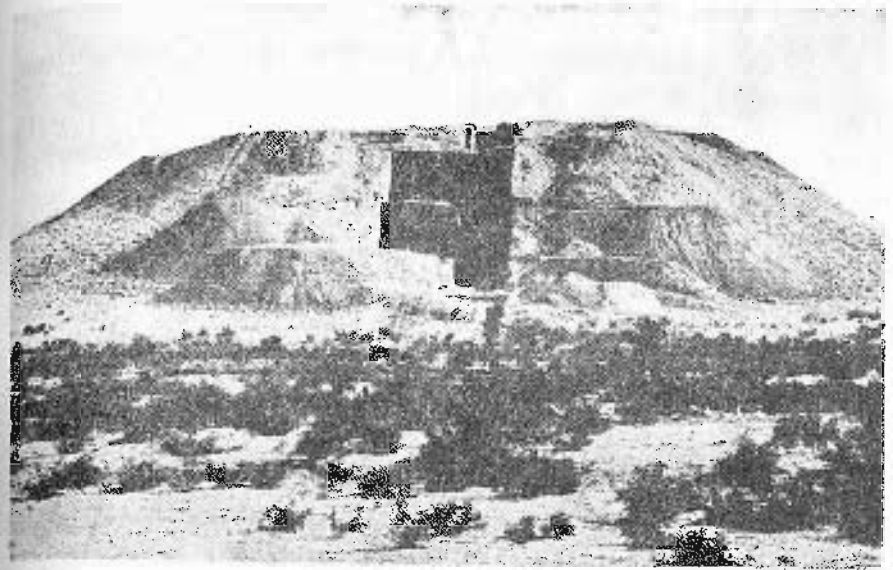
دوم وجود رابطه بازرگانی بین سومر و ایلام با تپه یحیی، خصوصاً صدور اشیاء ساخته شده از سنگ صابون از تپه یحیی به دیگر نواحی که باعث بدست آمدن اطلاعات وسیعی در خصوص کیفیت بازرگانی و اقتصاد در اواخر هزاره چهارم و هزاره سوم ق.م. گردیده است.

سه دیگر بدست آمدن اطلاعاتی در خصوص توسعه دولت ایلام در نواحی خاوری. بطور خلاصه آثار دوره های نوسنگی، مفرغ قدیم، آغاز ایلام، همزمان با ایلام، عصر آهن، هخامنشی و پارت و ساسانی را در این محوطه باستانی داریم و اکنون خلاصه ای از تحقیقات مربوط به دوره های نوسنگی، برنز قدیم، آغاز ایلام و همزمان با ایلام و عصر آهن آنرا بازگو می کنیم.

دوره نوسنگی: قدیم ترین آثار سکونت بشری در تپه یحیی به دوره نوسنگی می رسد که در این محوطه از ۴۵۰۰ تا ۴۰۰۰ ق.م. به طول انجامید. در این دوره زندگی اقتصادی مردمان ساکن در این محل باستانی بر پایه گله داری، شکار و کشاورزی استوار بود. مسکن آنها را اطاقهای کوچکی به ابعاد  $۱/۵ \times ۱/۵$  و  $۲ \times ۱/۵$  متر تشکیل



تپه یحیی - بناهای خشتی دوره نوسنگی «۴۵۰۰ تا ۴۰۰۰ پیش از میلاد»  
عکس از آقای «میدر»



تپه یحیی، کرمان - منظره عمومی  
عکس از آقای «ریچارد میدر» R. MADOW عضو هیات تپه یحیی

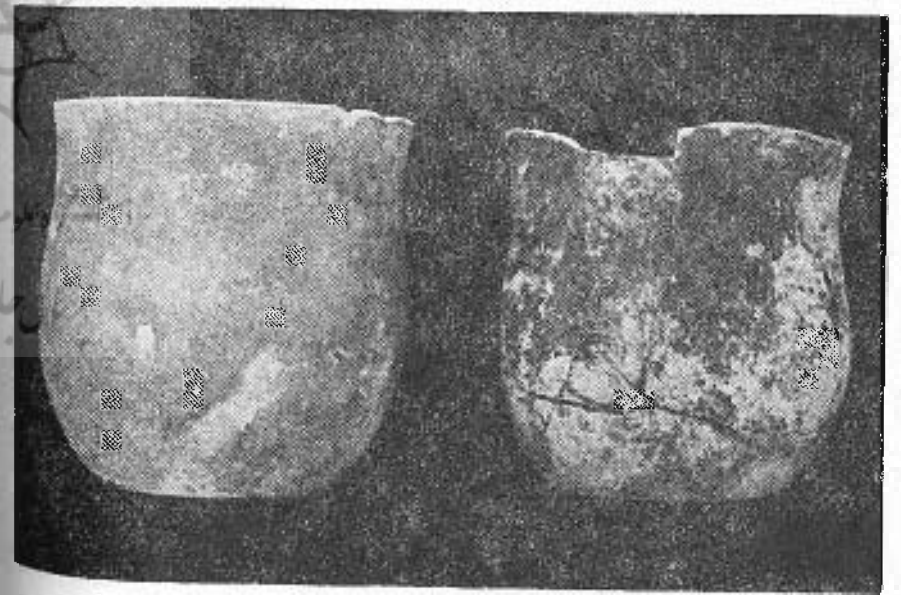
مرکز باستانشناسی ایران و دانشگاه هاروارد به سرپرستی دکتر کارلوفسکی استاد دانشگاه مزبور صورت می گیرد.

تپه یحیی در دره صوغان به فاصله ۲۲۵ کیلومتری جنوب کرمان و ۳۰ کیلومتر شمال خاوری بخش دولت آباد بافت قرار دارد، ارتفاع تپه ۱۹ و قطر آن ۱۸۷ متر است. کاوشهای انجام شده نمایشگر آنست که استقرار مداومی از اواسط هزاره پنجم تا اواخر هزاره سوم پیش از میلاد در این محوطه باستانی برقرار بوده، سپس وقفه بزرگی در طول قسمت اعظم هزاره دوم ق.م. ملاحظه میگردد. در عصر آهن بار دیگر در این تپه زندگی از سر گرفته شد و تا اوائل دوره ساسانی ادامه یافت. در این محوطه باستانی میتوان فرهنگ یک جامعه را از دوره کشاورزی تا مرحله شهرنشینی مورد مطالعه قرار داد، لیکن سه مسأله باعث شد که کاوشهای تپه یحیی با اهمیت بیشتری تلقی گردد:

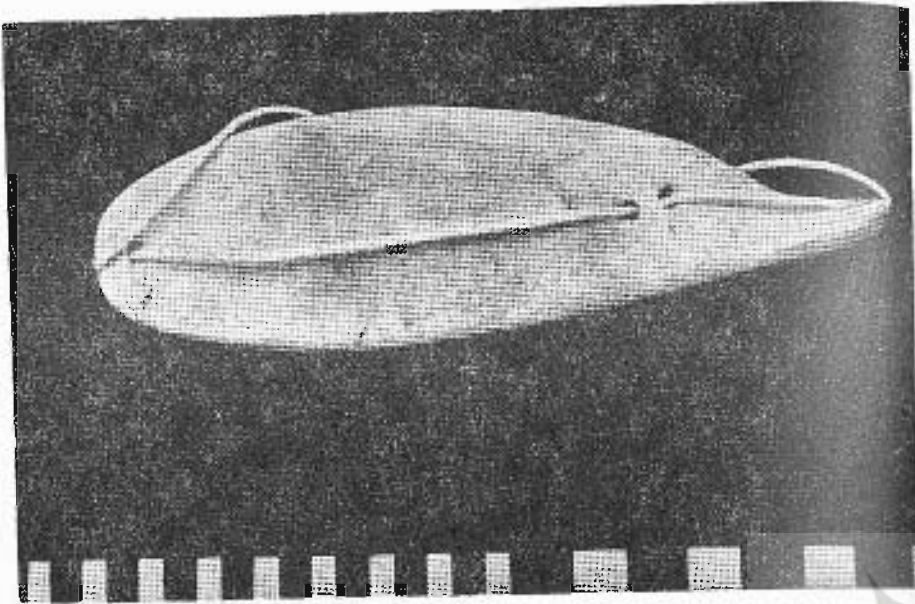
نخست پیدایش لوحه های گلی یا گل نبشته هایی به قدمت ۳۵۰۰ تا ۳۲۰۰ ق.م. با خطوط معروف به پروتو ایلامی که برای اولین بار در این منطقه از ایران دیده شد.



می‌داد، دیوار این خانه‌ها از خشت‌های دست ساز ساخته شده است. در گاهی در این خانه‌ها مشاهده نمی‌شود احتمالاً ورود و خروج از طریق روزنی در سقف انجام می‌شده. اشیاء مکشوفه از این دوره شامل آلات و ابزار ساخته شده از استخوان، سنگ چخماق و سفال است. قسمت اعظم سفالهای این عهد از نوع سفال خشن مخلوط با گاه و اغلب برنگ قرمز و ندرتاً دارای رنگ نخودی است. نوعی از این سفال‌ها مشابه سفالهای باکون فارس و شوش الف می‌باشد. اشیاء سفالی بصورت ساغر‌ها و خمره‌های بزرگ است. بعلاوه مهره‌های کوچک گلی و صدفی نیز دیده شده. مجسمه‌ای هم از جنس سنگ صابون بدست آمده که احتمالاً نمایشگر الهه باروری و کشاورزی است. در زیر کف بعضی از اطباق‌ها به اسکلت کودکان برخوردیم، قبل از دفن پاها را بطرف تنه جمع کرده، همراه با ظروف سفالی بخاک می‌سپردند. دوره برنز قدیم: انتقال از دوره نوسنگی به عصر مفرغ قدیم بدون وقفه صورت گرفت، این دوره از ۴۰۰۰ تا ۳۴۰۰ ق.م. بطول انجامید. وضع اقتصادی و معیشت دنباله دوره قبلی است اما ویژه گیهای تازه‌ای نیز به چشم می‌خورد، در این عهد به صنعت فلز کاری ابتدائی و ذوب فلز برمی‌خوریم. محصولات آن بصورت اسباب و ابزاری



تپه یحیی - ظروف سفالی - هزاره چهارم ق.م.  
عکس از آقای «میدور»



تپه یحیی - دستگیره صدفی - ۳۲۰۰ ق. م.  
عکس از لای «میدور»

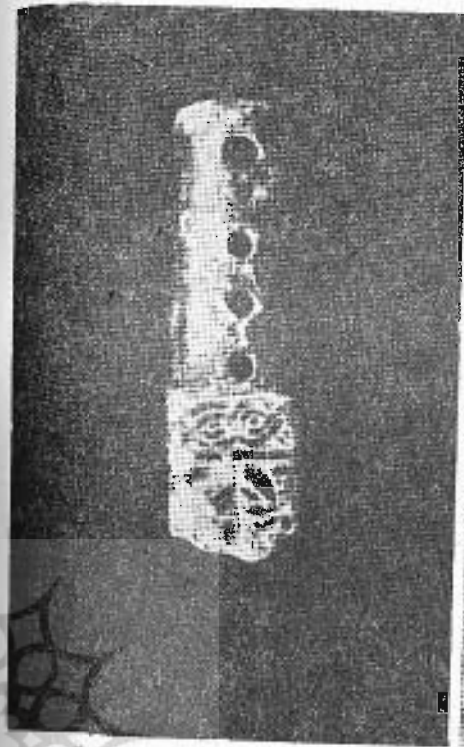
است از مس و برنز شامل اسکنه، درفش و سنجاق. از عناصر جدید دیگر اشیائی است که از اسیسیدین، فیروزه، مرجان، سنگ صابون و سنگ مرمر ساخته شده. در اوایل این دوره سفالها از نوع خشن و دنباله سفالهای دوره قبل است. اما در اواسط دوره مذکور به سفالهای ظریفی برمی‌خوریم که دارای نقوش سیاه روی زمینه قرمز و مشابه سفالهای شوش و باکون است. در اواخر این عصر نوعی سفال تازه پدید می‌آید که دارای زمینه‌ای قرمز رنگ و نقوش سیاهی مرکب از جناقه‌های مکرر است.

کاوشگران تپه یحیی این نوع ظروف سفالی را بدلیل کیفیت مشخص و کمیت قابل ملاحظه آن ظروف یحیی نامیده‌اند. ظروف مذکور تنها با سفالینه‌های تل ابلیس و چاه حسینی در نزدیکی بمپور، قابل مقایسه‌اند. مطالعات انجام شده نشان می‌دهد که این بخش از ایران دارای سنت سفالسازی مخصوص بخود بوده. رایج‌ترین نمونه‌های ظروف یحیی ساغر هائی است که غالباً دارای علائم سفالگران است.

در خصوص معماری این دوره باید گفت هر چند که دنباله همان معماری عهد

سوم بسیار مؤثر واقع شده. این روابط بصورت داد و ستد کالا های گوناگونی با بین‌النهرین از يك سو و درهٔ سند از جهت ديگر اعمال می شده.

از ويژگيهای عمده اين دوره حضور مهرهای استوانه‌ای و مهرهای مسطح و دگمه‌ای است که همانندشان را در شوش C داریم، ديگر سفال نوع جمذت نصر و بالاخره پيدايش گل نميشته‌هایی با خطوط نوع پروتو ايلامی است که مهمترين پديدهٔ اين دوره میباشد. اين لوحه‌ها قابل مقايسه با الواح مکشرفه در سابلک ۴ و شوش است. اين الواح در يك ساختمان خشتی بزرگ بدست آمده که ديوارهای آن مرکب



تپه بيجی - شيشی استوانه‌ای مشبك با نقوش  
مار يويج از جنس سنگ صابونی - هزارهٔ سوم ق. م.

تپه بيجی - معماری خشتی -  
هزاره سوم ق. م.

عکسها از آقای «میدور»

نوسنگی است لیکن ابعاد بزرگتر شده و بعضی از آنها اجاق و بخاری نیز دارد. علاوه بر معماری خانگی به چند نمونهٔ دیوارهای عظیم خشتی موازی نیز برخوردیم که فواصل منظم آنها را از سنگ ریزه پر کرده بودند، بدین منظور که صفت همواری پدید آورند.

دورهٔ پروتو ايلامی و هم زمان با ایلام: (از ۳۲۰۰ تا ۱۸۰۰ ق. م.) در این زمان تپه بيجی بصورت يك مرکز اقتصادی و فرهنگی مهم درمیآید. این دوره نه فقط از جنبهٔ شناخت تمدنهای هزارهٔ سوم جنوب خاوری ایران اهمیت بسزائی دارد بلکه از جهت روابط خارجی آن با تمدنهای غرب این منطقه یعنی بین‌النهرین و شرق آن، تمدنهای درهٔ سند و هم چنین خلیج فارس ارزش زیادی را داراست. مطالعه وضعیت استقرار این دوره در روشن شدن کیفیت تجارتي و در واقع سیستم مبادله‌ای هزارهٔ



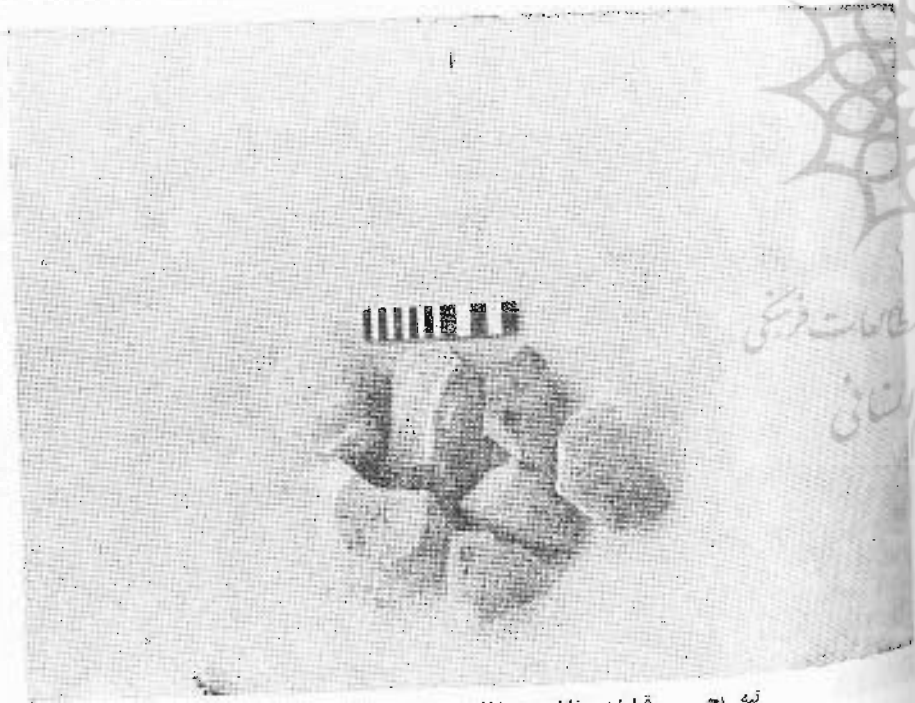
تپه بيجی - قطعات سفالی با علائم سفالگران - هزارهٔ سوم ق. م.  
عکس از نگارنده

از سه ردیف نشئت است. عظمت بنا، و عدم هماهنگی آن با معماری عادی این دوره نمایشگر نقش رسمی آن است. اما محتویاتش کاربرد بنا را به روشنی آشکار می سازد و می نمایاند که ساختمان مذکور نقش يك مرکز بازرگانی و اداری را داشته. در یکی از اطاقها چند ساغر و خمره سفالی، ۲۳ مهر گلی، ۸۴ لوحه بدون نوشته و ۶ لوحه با نوشته‌های نوع پروتو ايلامی بدست آمد. این الواح جمعاً ۱۷ سطر نوشته داشتند. پژوهش‌های مقدماتی نمایشگر آنست که نوشته‌های مذکور گزارشها و

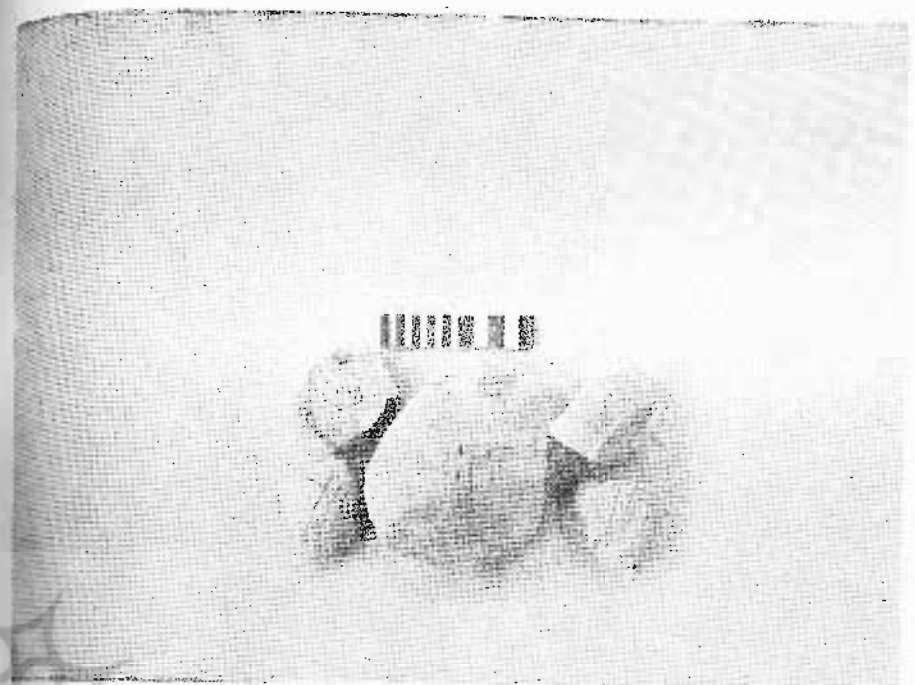


دانمارکی‌ها در جزیره بحرین ثابت کرده که این جزیره همان دیلمون باستانی است، ضمناً نظر عمومی محققان بر آنست که مالوها در محلی در درهٔ سند قرار دارد. پیش از شروع کاوشهای تپه‌یجی تصور میشد که ماگان در نقطه‌ای در جنوب شرقی ایران واقع است. کاوشهای تپه‌یجی تا اندازه‌ای به این فرض قوت بخشیده در يك متن ناقص سومری چنین آمده است:

... ممکن است سرزمین ماگان (برای شما) مس، سنگ دیوریت (و) سنگ شاماش (ارمغان) آورد... شاید بتوان فرض نمود که منظور از سنگ شاماش همان سنگ صابون است؟ با توجه به این مطالب آیا ممکن است تصور نمود که تپه‌یجی و سرزمین‌های اطرافش مرکزی برای تجارت اشیاء سنگ صابون بوده؟ حفاریات آینده باین سؤال پاسخ خواهد گفت. لیکن بعضی مدارك و قرائن موجود تا اندازه‌ای این فرض را تأیید میکنند، از نقطه نظر معدن شناسی معمولاً سنگ صابون با رگه‌های پنبه نسوز و سنگ کرومیت همراه است. البته در کوه‌های اطراف تپه‌یجی



تپه یجی - قطعات سفالی با علائم سفالگران - هزاره سوم ق. م.  
عکس از نگارنده



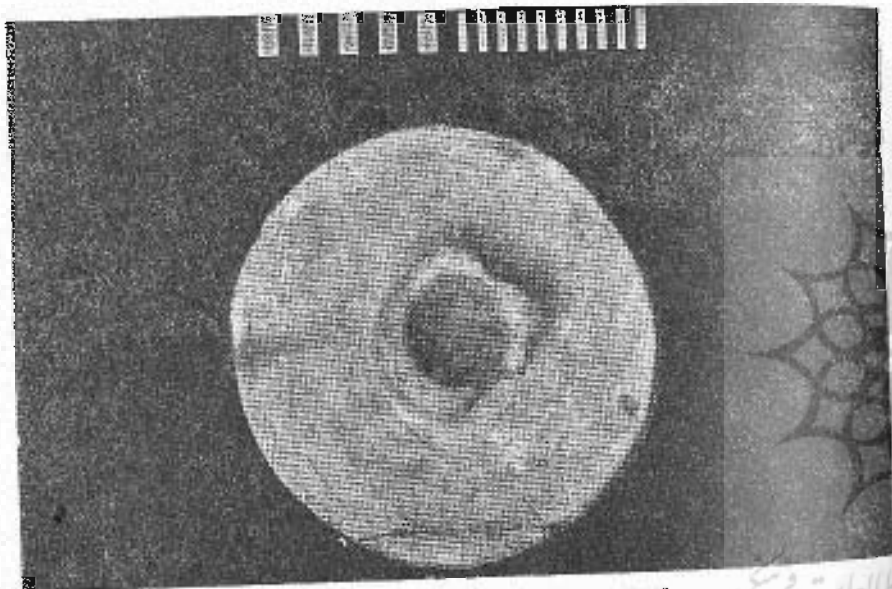
تپه یجی - قطعات سفالی با علائم سفالگران - هزاره سوم ق. م.  
عکس از نگارنده

رسیده‌های بازرگانی هستند، این مسأله که لوحه‌های مکتوب و خالی از نوشته در يك اطاق پیدا شده مدرك بزرگی است برای اثبات این نظر که عمل نوشتن در همین محل انجام گرفته و این لوحه‌ها محصول تپه‌یجی بوده است.

تجارت اشیاء ساخته شده از سنگ صابون در این دوره رواج یافت. نقوش و تزئینات این ظروف نمایشگر يك سبک بین‌المللی است که از بین‌النهرین تا موهنجودارو رایج بوده. این اشیاء مشابه آنهایی است در موهنجودارو مرکز تمدن هاراپا یا در درهٔ سند و نیز در بین‌النهرین دیده شده. مطلب در خور تأمل آنست که هر دو منطقه، یعنی بین‌النهرین و درهٔ سند از حیث منابع طبیعی سنگ صابون فقیر بوده‌اند. اکنون پرسشی که پیش می‌آید منشاء سنگهای مذکور و مرکز صدور آنهاست. در قبور شاهان اور در بین‌النهرین اشیاء زیادی از سنگ صابون بدست آمده که جزء اشیاء تجملی محسوب میشده، مآخذ سومری و آکادی، منابع مواد اولیهٔ بعضی از اشیاء تجملی را نام برده‌اند، که امروزه معنی روشنی نداشته و محل فعلی آنها مشخص نیست، از قبیل دیلمون، مالوها و ماگان، پژوهش‌های انجام شده توسط

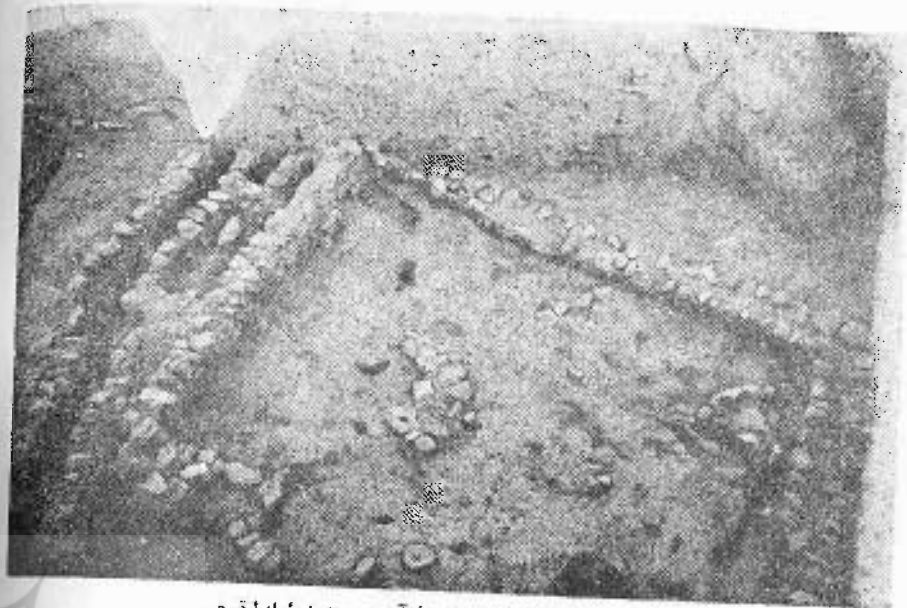


در دره صوغان این نوع معادن فراوان است و در سالهای اخیر مرتباً بهره برداری میشود، ضمناً در کوههای آشین واقع در ۳۴ کیلو متری شمال تپه یحیی نیز به یک قطعه سنگ صابون بزرگ برخورد شد که آثار و علائم تراش خوردگی و تراشه‌های موجود در اطراف آن نشان میدهد که در دوران قدیم از این تخته سنگ بهره برداری شده، در تابستان سال گذشته نیز در گوشه و کنار دره صوغان به آثار معادن کوچکی از نوعی سنگ صابون برخورد شد، بدیهی است که جستجو برای کشف معادن بزرگ سنگ صابون در کاوش‌های آینده ادامه خواهد یافت.

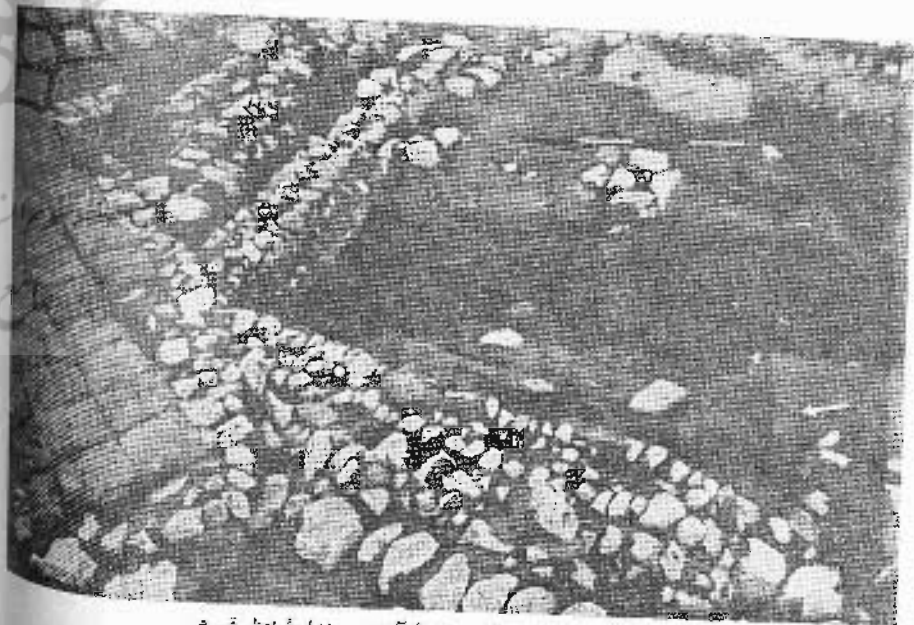


تپه یحیی - در پوش سقایی - هزاره اول ق. م.  
عکس از آقای «میدور»

عصر آهن: تا کنون آثاری دال بر سکونت اقوامی در خلال هزاره دوم در تپه یحیی بدست نیامده و وقفه‌ای در این عهد مشاهده میشود، دلیل این وقفه نیز هنوز مشخص نیست. سکونت مجدد (مربوط به دوره آهن)، از ۷۰۰ ق. م. آغاز شد و تا ۵۰۰ ق. م. بطول انجامید. بناهای این عصر دارای شالوده سنگی است، از جمله این بناها یک مجموعه ساختمانی است مرکب از دو اتاق بزرگ که یک جوی سنگی آنها را از هم جدا میکند. در مرکز یکی از بناها پهنه پایه ستون به قطر ۴۳ سانتیمتر برخورد شد. نظیر چنین آثاری تا کنون در این بخش از ایران مشاهده نشده بهمین

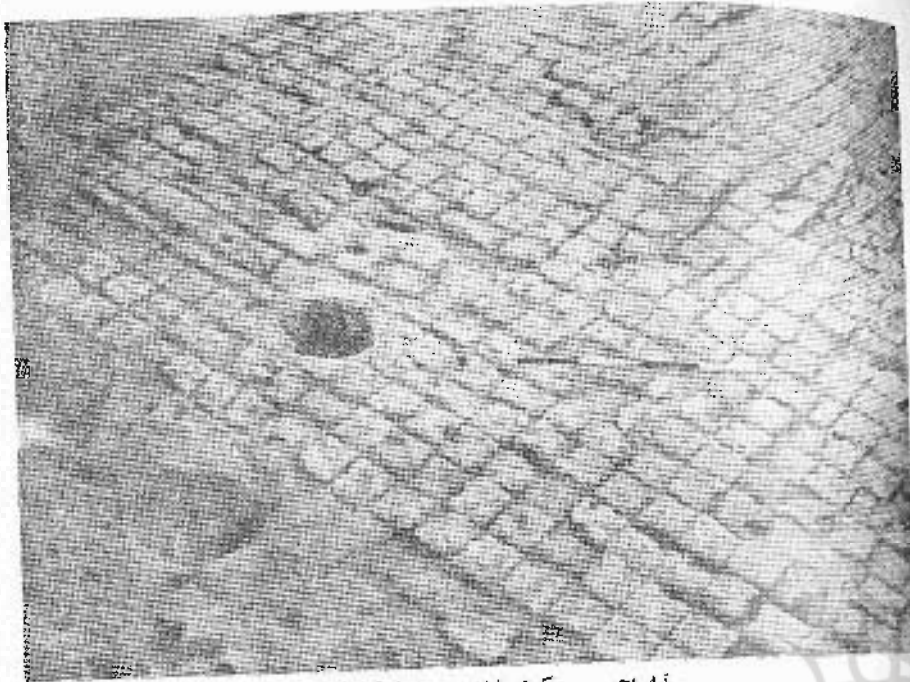


تپه یحیی - معماری سنگی دوره آهن - هزاره اول ق. م.  
عکس از آقای «میدور»

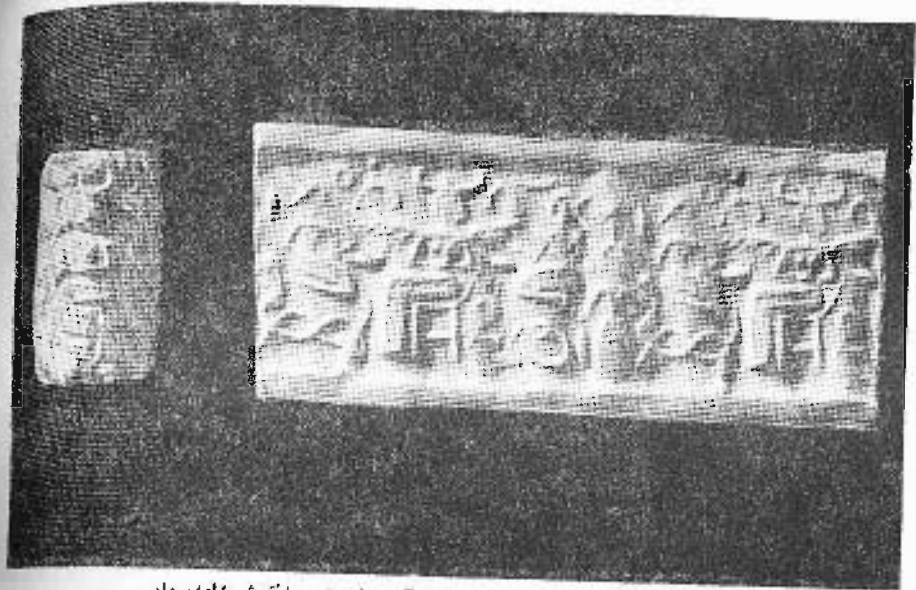


تپه یحیی - بناهای سنگی دوره آهن - هزاره اول ق. م.  
عکس از آقای «میدور»

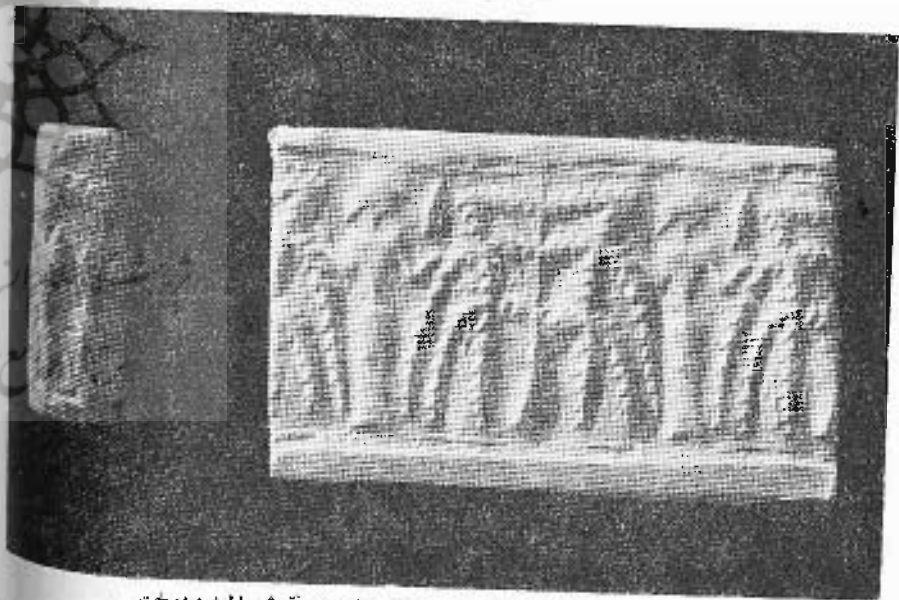




تپه یحیی - سکوی خشتی - هزاره اول ق. م.  
عکس از نگارنده



تپه یحیی - مهر استوانه‌ای از جنس سنگ صابون ، با نقوش الهه ، مار  
و درخت نخل - هزاره سوم ق. م.  
عکس از آقای «میدر»



تپه یحیی - مهر استوانه‌ای از جنس سنگ صابون ، نقوش الهه و درخت  
نخل - هزاره سوم ق. م.  
عکس از آقای «میدر»

دلیل اینها اهمیت بسزائی دارند. ظروف سفالی این دوره برنگهای قرمز و خاکستری متمایل به قهوه‌ای و نخودی ساده است. این سفال‌ها شباهت‌هایی با سفال‌های مکشوفه عصر آهن در سایر نقاط ایران دارد، از جمله با سفال‌های قبل از عصر همخامشی و اوایل آن دوره در پاسارگاد و آذربایجان، کاوش‌های انجام‌شده در مجموعه ساختمانی یاد شده نخستین وسیله شناسائی کیفیت سکونت و استقرار را در عهد آهن در جنوب خاوری ایران بدست میدهد.

حفریات تپه یحیی اطلاعات ارزنده‌ای در خصوص درك اهمیت فرهنگ منطقه جنوب خاوری ایران فراهم آورده . روابط فرهنگی این منطقه با شرق یعنی دره سند و با شمال یعنی شهر سوخته در سیستان و با غرب یعنی شوش و بین‌النهرین اهمیت و ارزش این قسمت از ایران را افزون‌تر میسازد. موقعیت این محوطه باستانی نمایشگر آنست که فرهنگ این منطقه وسیله سودمندی بوده برای ارتباط بین نخستین تمدنهای شهری در بین‌النهرین و فرهنگی که بعداً در دره سند ظهور کرد. نتایج حاصله از کاوشها

خصوصاً کشف خطوط پروتوایلامی در این محوطه از ایران روشنگر جامعه‌ای است با ساختمان اجتماعی و سیاسی پیشرفته و متمرکز در حدود ۳۰۰ تا ۴۰۰ سال پیش از تمدن‌ها را با این مطلب ثابت میکنند که اولاً منطقه جنوب‌خاوری ایران نقش عمده‌ای در توسعه تمدن‌ها را داشته و دیگر اینکه همزمان با شکوفائی تمدن در بین‌النهرین در جنوب‌خاوری فلات ایران نیز تمدن‌های پیش‌رفته‌ای وجود داشته است. با نتایج حاصله از کاوش‌های نظیر تپه بجمی اندک‌اندک پرده از روی تاریخ کهن فلات ایران برداشته میشود و این مساله پیش می‌آید که منشأ تمدن بین‌النهرین را باید در سرزمین‌های واقع بین شوش و دره سند جستجو کرد.<sup>۱</sup>



پژوهشگاه علوم انسانی و مطالعات فرهنگی  
پرتال جامع علوم انسانی

۱- منابعی که در نگارش این مقاله مورد استفاده قرار گرفت:

- 1- An Early City in Iran by Karlovsky. J-1971
- 2- Trade Mechanisms in Indus-Mesopotamia Interrelations by Karlovsky.
- 3- Excavations at Tepe-Yahya-1973 by Karlovsky.
- 4- Excavations at Tepe-Yahya-1967-69 by Karlovsky.