

کاخ زیر زمینی چین و خزینه های آن

خزاین بدست آمده از تینگ - لینگ (آرامگاه امپراتور وان لی) ازدود مان مینگ (هم اکنون در کاخ زیر زمینی در حوزۀ چانگ پنگ)، شمال پکن بمعرض نمایش قرار داده شده است.

نگاهی بر تاریخ تینگ لینگ

تینگ - لینگ یکی از آرامگاه های سبزه گانه خانواده مینگ است. نخستین آن متعلق به امپراتور چو-تی است. چو-تی آرامگاه شاهانه خود را در پای کوه (تینگ-شو)، در حوزۀ چانگ پنگ، شمال پکن، بنا نهاد. سپس تمام شهنشاهان آینده از خانواده چو (چو) تاسیز دهمین نفر و آخرین آن (تسونگ - چینگ) که نامش (چو-یو-چینی) بوده، در آن رخ در نقاب خاک کشیدند. و بنا بر همین علت پسان آن را موسوم به آرامگاه سبزه مینگ، کردند. تینگ لینگ مقبره (وان-لی) که نامش (چو-آی - چو-ون) بود، و مدفن دوشهبزاده خانم هایش به نامهای (هسیاوتوان) و (هسیاوچینگ)، بوده است. این امپراتور به سن ده سالگی بر تخت سلطنت جلوس کرد و مدت سلطنتش چهل و هشت سال بود (۱۵۷۳-۱۶۲۰ ب. م.). هنوز بیست و دو سال از زندگی اش سپری شده بود که بفرار رقبه و همسری با پدر کلان خود، منطقه یی را برای آرامگاه خود انتخاب نمود. سپس دسته معتابهی از هنرمندان را برای مباحثمان آن سوق داد. نظریه امر او دسته بزرگی از سپاهیان دائمی و زحمت کشان روز و شب بکار برداختند و بدین طریق سایر مواد آن از قبیل خشت های مخصوص را از (لین چینگ)، از مضافات ایالت (شان تونگ)، سنگ را از (فانگ شان)، از هر بو طات ایالت (هوپی) و از ناحیه (هسون)، از مضافات (هوان) - و تیرهای چوب بسیار سخت و پر مغز را از ایالات (تزیچوان)، (هوپی) و (کوانگ او لنگ)، در جنوب چین و حتی خاک معمولی مورد ضرورت تعمیر را می بایست از مضافات چندین میل دور حمل

و نقل می کردند. آرامگاه پس از شش سال کار و مصرف شش مایون اونس نقره به پایه تکمیل رسید. امپراطر ظاهر آخوند گوردید و بموجب آن ضیافتی، در نفس کاخ زیرزمینی برای همه درباریان رسمی خود ترتیب کرد. امپراطور بهمین سادگی خاتمه نیافت زیرا مدفن در طریق کمال خورد بموجب مرگ عده زیادی از سپاهیان و کارگران گردید و به تعقب آن بدبختی عظیم و خوارج از تخمین را نیز برای مردم بار آورد.

کاوش باستان‌شناسی

شعبه امور کاوشهای باستان‌شناسی رسمی در ۱۹۵۵ ارائه خود را درباره آغاز کار در (چانگک - لینگک)، آرامگاه (چو - نی) اعلام کرد که هدف آن دو نکته بود: اول انجام دادن یک سلسله تحقیقات تاریخی و باستان‌شناسی و دیگر ایجاد موزیمی در خود محل تا آن بتواند در طریق تعلیم و تربیت مردم عامه که کمی برساند. به این منظور و نیز برای رهنمایی امور کمیته‌ی همین گردید، ولی پسانها معلوم شد که چون (چانگک - لینگک) بزرگترین آرامگاه است پس امور باستان‌شناسی آن نیز پیچیده تر و مستلزم رنج بیشتر از آنچه است که در نظر گرفته شده. پس بهتر این دیده شد که در وهله اول کاوشهای مقدماتی یا آزمایشی صورت گیرد تا آنکه بعد از آزمایشهای مکرر بیهم و مطالعات اسناد باستانی نتیجه این شد که کاوش آزمایشی در (تینگک - لینگک) شروع شود.

شروع کاوش علمی و مطالعات فرسنگی

کار دامنه دار در (۱۹۵۶) آغاز شد چون شاهان قدیم میخواستند قبورشان از گزند باد درباران مصون و جاویدان باقی ماند آنها را خیلی مستحکم و غیر قابل کشف و نامرئی میساختند. پس از آنکه کارگران زحمات فراوان بیهوده را متحمل گردیدند راه درست تقرب به مدخل اتاق آرامگاه را کشف کردند. در دالانی که زیر عمارت منفردی واقع بود پارچه سنگی کوچکی بنظر رسید که روی آن این کلمات نوشته بود: « این کتیبه یکصد و شصت و هفت (۷۰۶) بواز کلتید) اتاق آرامگاه به عمق سی و پنج فوت میباشد. این کتیبه را کارگران بیقین به حیث رمزنی برای گشادن اتاق کارگذارده بوده اند. حتی درباریان عالی رتبه نیز از آن اطلاع نداشتند. هرگاه یکی از ایشان از آن رمز آگاه میشد سزایش مرگ خود او با فامیلش

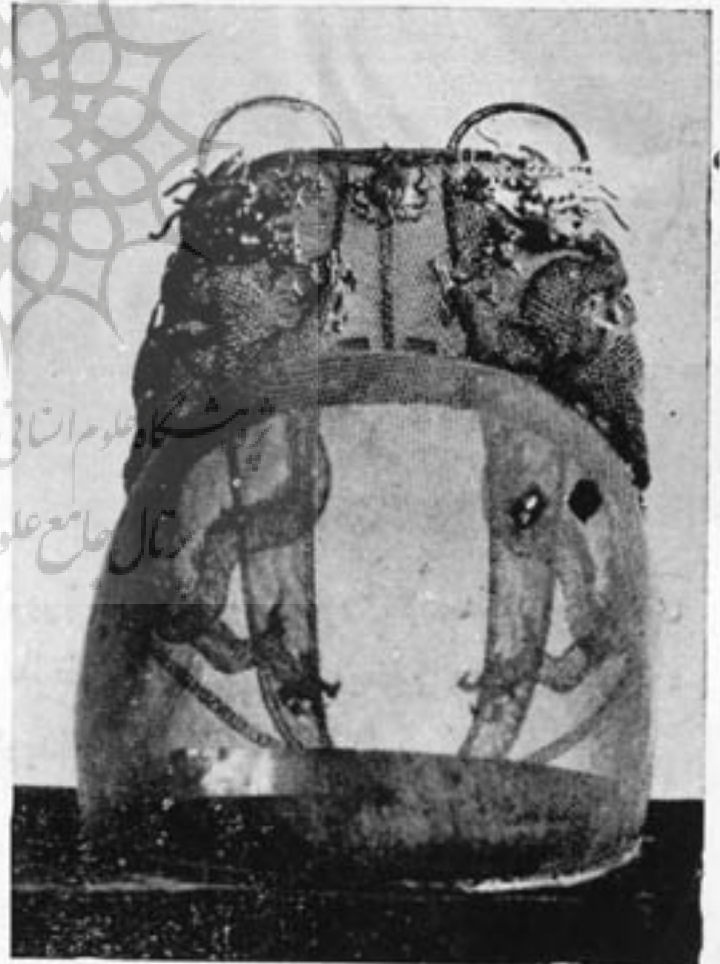


شهرستان گاه علوم انسانی و مطالعات فرهنگی
مجله علمی علوم انسانی

۳- یکجوره تخت در وسط اطاق قربانی کردن برای روح امپراطوری (وسط) باتخت های دو نفر از شهزاده خانمان او. پیش روی تخت ها ظروف آتش دادن، بخور، دیده میشوند و نیز شمعدان ها و ظروف تیل برای مشکاة های جاویدانی جلب نظر میکنند؛



۱-خزاین مدفون
در کاخ زیر زمینی
مشمول بر طلا آلات
(چپ) و پیاله



۲-خزاین مدفون شده در کاخ زیر زمینی
مشمول بر تاج امپراطور وان لی که
در ۱۶۲۰ هجری هشتاد و هفت
آن از رشته های نفیس طلا ساخته
شده و طرح دوازده دری که
با دانه مروارید در خشانی مستی
میکنند در روی آن دیده می شود

بوده است. بر اهنمائی هدایائی که در کتیبه ثبت است هیاثت حفریاتی به کاشوش ادامه داده بالاخره به دیوار باندی مواجه شدند که از خشت های کلان خاکستری رنگ آباد شده بود. صرف همین قدر کار حفریات یک سال تمام را در بر گرفت. پس از عبور از (دیوار کنبد) کاخ زیرزمینی بلافاصله کشف گردید.

کاخ زیرزمینی

کاخ زیرزمینی بخش عمده آرامگاه بشمار میرفت و آن شامل پنج اتاق میباشد. اتاق مقابل، اتاق مرکزی، عقبی و سخانه های راست و چپ ساختمان همه از سنگ بنا یافته بطوری که یک پارچه چوب هم در آن نمی توان دید. سقف اتاق ها با سنگ های استوانه تراش یافته اند. به شکل کمان های روش ساختمانی قدیم چین افراشته شده است. هر اتاق دروازه مرمرین حجاری شده و زیبا خاص خود دارد. سطح اتاق مقابل چوبین است و کمی پوشیده و آثار و علائم عراده های حامل جازه به آرامگاه روی آن هنوز مشهود است. همینکه از یکی از دروازه های مرمرین عبور کنیم داخل اتاق مرکزی و یا اتاق فریبانی میشویم که در آن سه پایه تخت دیده میشود. تحت وسطی دارای تصویر ازدهایی در بین ابرها است و دو تالی دیگر دارای نقش ققنس میباشد. در برابر هر یک از تخت ها دسته های پنج دانه ای ستون های خفنی هست و بیشتر از آنها (چراغ جاویدانی) با مرتبان سیاه و سفیدی که هنوز تا نیمه تیل دارد گذاشته شده. پس خواهی های راست و چپ، هر دو، دیوارهای سنگی و سقف کماهی دارند. در پس دو اتاق به استثنای تخت خوابی از مرمر سفید چیز دیگری نبود. هر یک از آنها دروازه ای دارد که به خارج کاخ باز میشود. اتاق عقبی و یا اتاق آرامگاه قسمت اساسی کاخ زیرزمینی محسوب می شود که در آن سه پایه تابوت جلادار سه رخ رنگدیده دیده میشود. آن یک که در وسط قرار دارد محلی بزرگتر از دیگران است و جسد امپراطور در آن گذاشته شده. تابوت سمت چپ محضی جسد شهزاده خانم (هی میونوان) و تابوت سمت راست محضی جسد شهزاده خانم (هی سیوچینگگ) میباشد. البته ارکان وجود ایشان خیلی پیشتر، از هم پاشیده اما استخوان بندی ها باقی مانده است. بالای تخت خواب تابوت جامه دان های زیاد افتاده که همه سه رخ رنگدیده و مملو از طلا و نقره و آلات ساخته از بشم و مهرهای سلطنتی، کتاب مرثیه،

اسپهای چوبی و سایر اشیایی که با جسم امپراطور یکجا به مدفن گذاشته شده بوده اند میبایشد :

حالا همه این اشیاء و محل به شکل موزیم زیرزمینی در آمده و آلات و ادوات به قرار اصول فن، طبقه بندی شده و مورد تماشای مردم قرار داده شده است.

گنجهای سردابه

در بین اشیایی که بنمایش گذاشته شده ادوات طلائی، فخره و بشم، مروارید، جواهرات، کاشی، پرده های نقش دار، مجسمه ها و حجاری ها، اسلحه، شمشیرها و غیره شامل است و بهر حال این مجموعه به تنهایی میتواند نمایندگی واقعی از میزان نبوغ و قریحه عالی مردم زحمتکش چین در سه صد سال گذشته کند. اشیای خیلی جالب همانهایی اند که در تابوت ها گذاشته شده اند که از جمله بایده پیا له ها، ظرف های شست و شوی، کاسه ها و بشقاب ها، آفتابه ها و همچنان میله های طلارا نام گرفت. همه اینها نوشته دارند و امپراطور آنها را در زندگی استعمال می کرده است. کلا نترین کاسه طلائی هشتاد اونس وزن دارد. تاج طلائی مزین به بشم امپراطور واقعاً معجزه ایست که بدست انسان ساخته شده. از نارهای طلا بافته شده و در قسمت بالایی آن دوازدهری بافت یافته که هر دو با مروارید درخشانی مستی میکنند. و این از گنجینه های یادری است که بدست آمده و ذروه و معراج کمال و هنر بشر را در آن وقت نشان میدهد. آفتابه های طلا و پیا له ها، همه نمایندگان تجلیات نبوغ آدمی اند که با نردستی ما هرانه بی طرح و تراش یافته سپس با مرواریدها و گوه های بیشبها بدست استادکاران و هنرمندان همان روزگار مزین و آراسته شده اند.

در میان آثار بدست آمده مقدار زیادی لوازم ساخته از بشم و بافتهای بشمی هست در آن روزگار ان بشم را از نقاط دور دست سینکیا نگه که در آنجا مردمان قبایلی آنرا از دریا های گردنکش و متلاطم بچنگ آورده بعد برای خوشامدگویی به پیشگاه امپراطور ار مغان می کردند به پایتخت می آوردند. بافت های بشمی بدست آمده با وزن و نام خود در معرض نمایش قرار داده شده، و وزین ترین آن بیست و چهار کیلو گرام است در حالیکه متوسط آنها در حدود ده کیلو گرام وزن دارد. چهار عدد

که مر بند ساخته از یشم که امپراطور آنهاراد رزندگی معمولاً بکمر می بست با ذوق و قریحه حیرت انگیزی ساخته شده اند. بعضی از پنها نقشه های بی از خطوط طلا دارد که یشم روی آنها نشانده شده است. و گنجینه دیگری که در نما یشگاه هست یشم سفیدی است که سرپوش و پایه طلائی دارد. کاسه آن بطوری نازک است که داخلش معلوم می شود و باید آفرین بر کاکت هنرمندش گفت. دو کتیبه های یشمی را امپراطور در هنگام مراسم و تشریفات دینی بدست می داشت که درین جمله هست. این کتیبه بدون اینکه شکستگی یا عیبی برداشته باشد بصورت بلوری و هر دو مزین و آراسته به طرح و مرتسم کوه، موجودند.

عده زیادی چینی ها، گل های زینتی، ورق نشانی های طلا و نقره و همچنین اسلحه و شمشیر های شخصی امپراطور هم به تماشا گذاشته شده اند.

چینی سازی دوره مینگ در مراسم کشور پهنای چین بلند آ و ازه است. مع هذا عده کمی از نمونه های کمیاب آن در کاخ زبر ز مینی بنظر میخورد. آری منقل سوز اند بخور، سه رنگ، کاسه و پایه های آن از اندام دوازدهم پیچیده، لام الف وار ترکیب گردیده. و این نوع کار بقدری کمچین است که ممیزات آن را صرف در کتابهای مربوط به گذشته میخوانیم. کلانترین آن عبارت از مرتبان آبی - سفیدی است که طرح از در دارد. و پارچه دیگری نظیر آن کاسه آبی - سفیدی است که پایه طلائی دارد. اصل چینی آن بقدری باریک است که گویی از کاغذ ساخته شده است. ورق نشانی های طلا و نقره از تاپوت امپراطور و شهزاده خانمانش بر آورده شده. کلانترین ورق نشانی نقره پنجاه اونس به وزن رایج ملی دوره مینگ وزن دارد اما ورق نشانی های طلا که همه از طلائی ناب اند نوشته هم دارند.

از تینگ لینگ، جامه ها و پرده های منقوش ابریشمی که مشتمل بر سه صد قام می شوند، جمعاً وری گردید. همه در زبر و پیرامون جسد امپراطور و شهزاده خانمان گذاشته شده اند. هر تخته از پرده های منقوش ابریشمی بیش از سیزده متر طول دارد و اسم بافنده اش نیز در آن ها ذکر شده. پرده های منقوش دوره مینگ از زیباترین هنرهای دستی چین شناخته شده و این مجموعه که از کاخ زبر ز مینی بدست آمده محققان این زمینه را بقیناً معاونت شایان توجه مینماید. اینهمه پرده های نقش دار در هر ور سه صدسال در زبر زمین فرسوده و خرابی پوسیده شده اما

توانستیم آنها را پس از عملیهٔ محلول رقیق (مبتایل میتا کربلیت) به شکل اصلی حفظ کنیم تا از هم نپاشند. یکی از عجیب‌ترین اشیائی که در سالون خاص در معرض نمایش است چین مزین بطرح از دری است که امپراطور آنرا در روزهای بزرگ و تاریخی و بمناسبت‌های بی‌شمار می‌کرده و البته باید افزود که این یگانگه چین در نوع خود است که از خانوادۀ مینگ بجای مانده است. خاکک دوزیهای عالی آن متضمن تصاویر آفتاب، مهتاب، ستارگان، بر علاوه از دری است که در پرتو تابوغ هنرمند بر روی چپس بسان از درزنده، جاب توجه می‌کند. ساختن این چین به حیث نمونه کمال هنر، بیگمان مستازم رنج و مشقت فراوان و طبع سرشا هنری بوده است. کتابهای مرثیه عبارت از ستایشهایی است که از طرف باز ماندگان متوفی پس از مرگ و لینعمت تقدیم شده اند. برخلاف نظایر معاصر خود اینها همه از چوب اند. رو بهمرفته هر یک را باید اثر فر هنگی و هنری خیلی پر ارزش تلقی کرد. زیرا اینها نخستین آثار چوبی اند که تا کنون بدست آمده اند.

کاوش کاخ زیرزمینی بیشتر از حد تصور و گمان مهم و قابل توجه است. زیرا آن‌ها نه فقط مواد و اشیای قیمتی را برای موضوعات تحقیقاتی باستانشناسان و مؤرخان به دسترس میگذارد بلکه تودهٔ عظیم مردم را فرصت می‌بخشد که کارهای شگفت‌انگیز هنری مردم زحمتکش ایام باستان را به چشم سر خود بنگرند.

پایان

پژوهشگاه علوم انسانی و مطالعات فرهنگی

رتال جامع علوم انسانی