

خرابه‌های روضه

خانه ظروف گچ اندود *

در اثر حفريات غزنی مقدار زیادی کاسه و کوزه و بشقاب و پیاله بدست آمد که ارزش فروان دارد و چون ما پیش از این راجع به ظرفهای که در اتاق دوم (ش ۱ و ۲) کشف شد اشارتی کرده ایم اینک در آن باره اندکی بیشتر سخن می‌گوییم: این مجموعه که مشتمل بر ظروف گچ اندود میباشد در نوع خود نخستین مجموعه‌ای است که در افغانستان بدست آمده، بنابراین، واجد اهمیت خاص تواند بود. از این میان، هشت گلدان کاملاً محفوظ مانده و از جمله چهار کپ یا گیلان آبخوری که بدست آمد یکی هم دسته‌ای دارد و در دیگری صحنه مکالمه: و نفری بطرز جالبی نقاشی شده: در یکی از این گیلان‌ها منظره بازگشت رابه شکل کم نظیری رسم کرده‌اند. موضوع این گیلان‌ها کاملاً خلاف سبک و روش معمول است. منظره «بازگشت» در گیلان کلان که چتماً از میناتورهای مربوط به «شاهنامه» اقتباس شده تا آنجا که نویسنده اطلاع دارد، شاید در جهان نظیر نداشته باشد. دا کتر شنایدر توجه مرا به گیلانی که در مجموعه فرخی در تهران است و بانسخه ما شباهت دارد جلب کرد، ولی آن، چندان نفیس نیست و خراب و معیوب شده. در گیلان دیگر درخت سروی که دو مرغ افسانوی، باقیافه قهرمانانه‌ای، در پای آن قرار دارد نقاشی شده؛ و در بالای آن دو اشکالی نقش کرده‌اند. گیلان سوم که برخلاف سوی دیگر بسیار صدمه دیده و نقوش آن تقریباً به کلی محو شده، خرد است معذاک شکل درخت سرو بادواسپ که روبروی همدیگر ایستاده‌اند تشخیص می‌شود

* آخرین قسمت راپور کاوش‌های دو گانه نخستین در غزنی سال ۱۹۵۷-۱۹۵۸

به وسیله هیأت باستان‌شناسان ایتالیائی در افغانستان.

• • • بقلم دا کتر شیرانو یکی از اعضای هیأت

Dr. Umberto Scerrat

داکتر شایدر بمن گفت که یک نمونه کوچکی از این نوع ، با موضوع مشابه در موزه تهران است اما انتشار نیافته .

شماره گلدانهایی که به سبک رائج عصر از گل ساخته شده و در آن لعاب شیشه بکار رفته زیاد است : بیست و چار کپ بالعب فیروزه ، ده بشقاب و گلدان باشکال مختلف و رنگهای آبی و قهوه ای . دو از ده گیلاس کوچک حکاکی شده و دارای نقوش سه-بز ، یک-خ-شت که-و-چ-سک-سر-بع-با-نقوش نامفهوم ، بعضی تیغه های چاقو ، چار قاشق برنجی یک صدف و یک بشقاب سربی با تزیینات مسی - این ظرف از جهت آنکه از یک فلز تباه شدنی و فاسد ساخته شده توجه کردنی است - یک کاسه چوبی با آرایش مسی .

مجموعه سفالی دیگری از اتاق سوم پیدا شد که چندان قابل بحث نیست ولی دلچسپ است. اینها چنانکه پیش ازین گفته ایم در میان یک مرتبان گلی جای داشت (ش ۳) و مشتمل بر چند دانه گلدان کوچک و آبخوریهای خرد و چند نوع بشقاب است در بعضی از آنها شکلهایی بر نقاط سبز نقش شده و در برخی نقوش کنیه نما حکاکی گردیده (ش ۴) ظرفهای سفالینی که از اینجا بدست آمد همه با آرایشهای چندی حکاکی و برنگ سبز نقاشی شد ، و مانند ظروفی که از کاخ کشف شد (ش ۵) کاملاً مستند و با مدرک است .

در اینجا یادآوری از یک بشقاب کلان قشنگ سه پایه که تصویر یک فیل در آن نقش شده (ش ۶) و مربوط به همین مجموعه است ، بسیار بجای می آید . نمایش تصاویر جانوران ، روی هم رفته در این مجموعه نسبت به نمونه های که از شهر غلغله کشف شده و اکنون در موزه کابل نگهداری می شود بسیار نادر است . با اینهمه در میان آثار مربوط به صنعت سفال سازی که از کاخ بدست آمد نمونه های بهتری دیده می شود (ش ۱۵) یک مثال بسیار خوب این کوزه گری که آنهم از غزنی پیدا شده در موزه کابل محفوظ است .

در میان ظروفی که از بیرون وارد شده به علاوه پارچه های شیشه اندود ، چند پارچه شکسته ظروف سبک کاشان نیز پیدا شد (ش ۷) .

برخی سفالهایی که در آنها شیشه بکار رفته ولی با اشکال هندسی یا طرحهای طبیعی نقاشی شده نیز کشف شد. از این نوع ، نمونه های کاملاً درستی در دست است ،



[۲]



[۱]



[۳]



[۴]



پروہشگاہ علوم انسانی و مطالعات فرہنگی
پرتال جامع علوم انسانی

بعضی ، از لحاظ تزئینات مدال نما ی زیاد و همچنان به علت نقوش زیبای عربی که به شکل برگ درختان در آنها استعمال شده سخت توجه کردنی است (ش ۸). از ظروف گلی خاکستری رنگی که نقوش حکاکی شده و نقشهای سطحی در آنها نمایان است (ش ۹) نمونه های بسیار یافتیم ، همینطور دو ظرف کوچک شیشه ای که یکی گیلاس کثیرالزویه است و دیگری پیاله کوچک و مزین. ناگفته نماند که در برخی از ظرفهای شیشه ای ، طرحهای برجسته نیز کار شده :

گذشته از یک طشت کوچک مرمری و یک پارچه مرمر سفید کوچک مختم کاری شده که از اناق نهم بدست آمد ، یگانه ماده مرمرینی که بنظر رسید مرمر سفیدی بود که در نزد یک مدخل قرار داشت. این پارچه را باظرافت خاصی کنده کاری کرده اند و در آن یک محراب با نقوش عربی تزئین شده و در حاشیه آن با خط نسخ قطعه جالبی نبشته اند (ش ۱۰) نگارنده تخته پایین طرف چپ این پارچه را در ختم جولای ۱۹۵۸ از بازار غزنی خریدم. اصل آن دارای چند قطعه بوده و قسمت وسطی آن محوشده است. آثار نقشهایی برنگک لاجورد آبی در زمینه آن در رنگ سرخ در حصص برجسته شناخته می شود.

از اناق دوازدهم ، در میان پارچه های چوبی ساییده شده ، یک قطعه قاب کوچک چوبی با آرایشهای حکاکی شده یافتیم. ولی متأسفانه چنان فرسوده شده که جز چند حرف کوفی ، در بالای نقوش برجهای خرما ، چیزی از آن تشخیص نمی شود.

پروژه گاه علوم انسانی و مطالعات فرهنگی

مقاله علمی-تحقیقی

کنجکاویهای هیأت نتایج مهم و پرازشی بیار آورد. چنانکه به علاوه تصدیق و تایید معامات اندکی که از منابع موجود در دست است ؛ این کاوشها بمایاری کرد تا سوابق و اطلاعات مهمتر و بیشتری درباره یک شهر کهن بدست آریم و راجع به چگونگی نگهداری بناهای مهم در این ساحه ها تحقیق کنیم. — تحقیقی که شاید بتوان گفت تاحدی موافق دلخواه و رضایت بخش است .

در اینجا اولین اثر و سهم قابل ملاحظه باشندگان عصور پیشین این منطقه را در فن معماری می توان مطالعه کرد. این صنعتگران نه ضابط لشکری بوده اند و نه مأمور کشوری و این مطلب را از فصول مجهول تاریخ این خطه میتوان شمرد ،

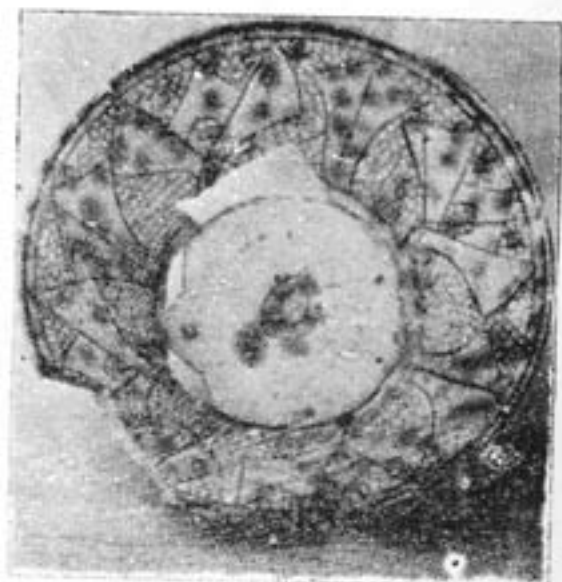
عمارت ویرانه روضه متعلق به طرح عمومی است که در اسلام قلمی می شد. ولی آن طرح و نقشه بخصوصی را که ما توقع داشتیم یعنی نمونه عمارتی که دارای یک حیاط بزرگ مرکزی با چهار ایوان باشد، نظیر آنچه در شهر غلغله و رهایشگاههای شخصی و خاص کاخ اشک - کرگاه دیده می شود، نتوانستیم بیابیم. بنایی که در معرض مطالعه ما قرار دارد آثار و نشانهای مردمی را که گروهی دنبال گروه دیگر متوالیاً در آن زیسته اند بخوبی حفظ کرده است. و چنین می نماید که اینان تغییر مهمی در نمای اصلی بنا وارد نکرده اند؛ خوشبختانه جریاناتی که موجب شکست خانه های «کاخ» شد و آخر الامر به ویرانی آن انجامید در اینجا به وقوع نه پیوسته؛

اکنون نه می توانیم برای تعمیر این بناها، پیش از آنکه عمق پیمائشها انجام گیرد، تاریخی تعیین کنیم. و تا ایندم از کنجکاو یهای هیأت هم سفال سازی سبک ماوراءالنهر بدست نیامده است. با وجود این ما بر آنیم که این بناها در عهد علاءالدین جهانسوز موجود بود و البته فتح او در تسریع سقوط آنها اثر خطیری داشته است ولی در عین حال بر اساس مطالعه موادی که یافتیم معتقدیم که مدتی پس از آن نیز آباد بوده. این باور را هر مر سفیدی که در نظر من به نیمه دوم قرن دوازدهم مسیحی تعلق دارد و ظروف گچ اندودی که از مواد باارزشی ساخته شده و از فارس وارد گردیده و متعلق به سالهای اول قرن سیزدهم است، تایید می کند. زیرا این ظروف به ترتیبی قرار داشت که باید گفت: این خانه ها در اثر پیش آمد مهیبی - سبکبارگی خالی شده و باشندگان آن و ادار به ترك آنها گردیده اند و این وضع حتماً با هجوم وحشیانه چنگیز خان در سال ۱۲۲۱ مصادف است.

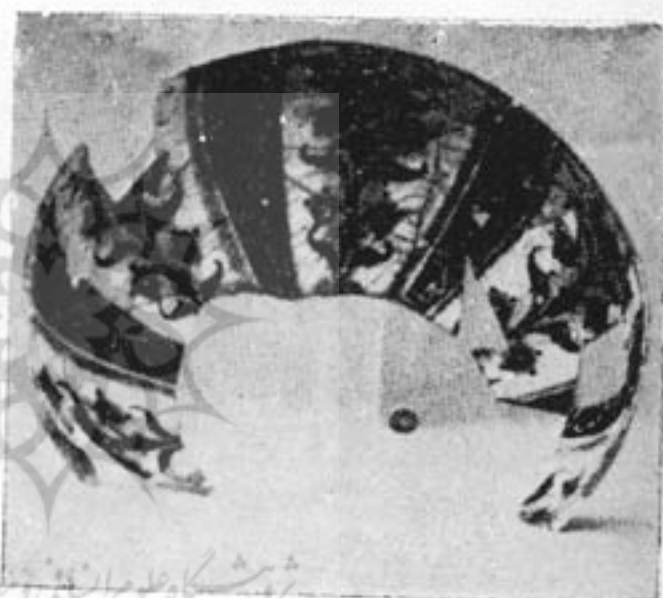
این نکته، به سفالهایی که مطالعه شد اهمیت خاصی می بخشد و انتظار می رود تحقیقات آینده نتیجه روشن تری بدست دهد آنگاه امکان مقایسه این ظروف با آنچه از گرگان پیدا شد فراهم خواهد گردید. علی ای حال، ما، از روی نتایجی که از این کاوشها حاصل شد نسبت به آنچه از کنجکاو یهای بعدی بدست خواهد آمد خوش بین هستیم.

در اینجا باید به عمق پیمائی و حفریاتی که در چغتو انجام یافت، و راجع به آن در گزارش دیگر به تفصیل گفتگو خواهد شد، اشارتی کنیم: در سال ۱۹۵۷ در

[٦]



[٥]



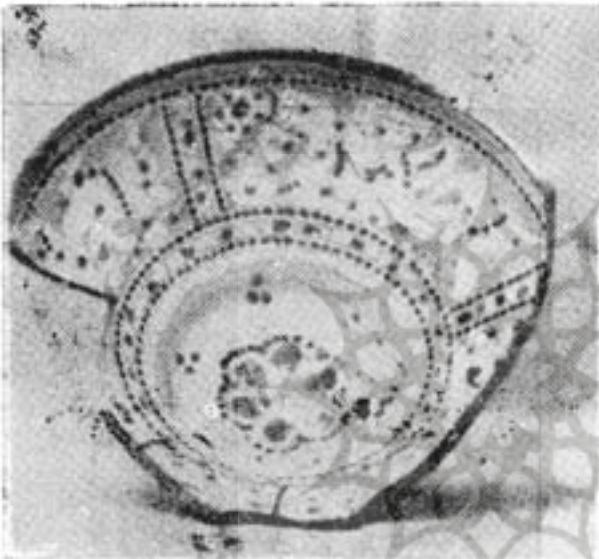
[٧]



[٩]

[٨٠]

[۱۸۱]



[۱۸۲]

شوریه شگاه علوم انسانی و مطالعات فرهنگی
رتال جامع علوم انسانی

[۱۸۳]



[۱۸۴]

کنار دو کستیبه جالب یافتی دو چیز یافتیم که بدانچه بیور از زرگان کشف کرد ، و شرحی در باره آن در شماره چهارم سال ۱۹۵۴ مجله افغانستان نوشت ، همانند اند . یکی خرابه های حصار و برج و باروی یک شهر بودائی و دیگری تپه های چندی که از خاک تشکیل شده اند و باستنادسکه های نپکی مالکا Napki malka که در اثنای کنجکاوی در آنند و کشف شد تاریخ آنرا می توان در حدود قرن هفتم ارجاع کرد . برنامه ما ، علاوه بر حفریاتی که در « کاخ او » و برانه های روضه « صورت گرفت ادامه کار را در چند جای دیگر مانند تپه گنگهای « جاووز از سبکتگین و غیر آن تجویز و پیش بینی می کند . همچنین ماهمه موضوعات داجسپ تاریخی و هنری مربوط به قدیم را که در خطه باستانی غزنی محفوظ مانده با از آن نشأت کرده است مطالعه خواهیم کرد .

پروفسور بمباجی و منامبلواریم تحقیق و مطالعاتی که پیش ازین در باره مرمرهای موجود در قبرستانها و مزارات این شهر و همچنین سنگهای نبشته داری که در دیوار خانه های غزنه نصب است ، صورت گرفته ، هر چه زودتر منتشر گردد . مراجعات و اشارات بخصوصی که در این تحقیقات راجع به یک سلسله آرامگاههای سبکتگ کوفی و بعضی کتیبه های تاریخی مورد بحث و فحص قرار گرفته ، و در آن میان لوح مهمی به نام محمود نیز است ، یقیناً جالب خواهد بود و ارزش هنری بسیار خواهد داشت . مطالعه مخصوصی و قف دو منار بزرگ می شود و همچنین در باره دو قبر بسا و جالب نیموری که در دو کنار بیرونی تپه روضه محفوظ مانده تحقیق خواهیم کرد .

در میان بقایای آثار سفالینی که از فراز و نشیب تپه سردار ، واقع در مرکز جلگه غزنی ، بدست آمد پارچه هایی که بر روش کوزه گری اسلامی درست شده باشد بنظر نرسید . اگرچه ، البته ، مقدار هنگفتی از آن موجود ناپود شده ولی باز هم نشان برجها این که از خشت خام ساخته اند شناخته می شود . عماراتی را که در امتداد شمال شرقی حاشیه بالا می تپه قرار داشته و آثاری از آن رجای است می توان با احتمال قسمتی از دژ های استوار دفاعی قدیم شهر دانست که در تاریخهای متفاوتی بر این تپه بنا کرده اند .

ترجمان : علی رضوی