

# نوتردام آمین

## یک انجیل سنگی

### سسیل رومان



کلیسای جامع آمین در فرانسه، یکی از شاهکارهای معماری گوتیک است که به خاطر کنده کاری روی ورودیهای غربیش شهرت دارد. نام این کلیسا در سال ۱۹۸۱ در فهرست میراث جهانی قرار گرفت.

نوتردام آمین بزرگترین کلیسای جامع فرانسه و شاهکار سبک در معماری گوتیک است. با اینکه اندازه این کلیسا دو برابر نوتردام پاریس است، از نظر بزرگی زننده یا ناموزون نمی‌نماید. برعکس، رانش ستونها، گستاخی پنجره‌های بلند و تناسب طاق و آن، واژه‌های هماهنگی، زیبایی و توازن را به ذهن می‌آورد. بازدیدکننده، داخل آنرا پرها می‌یابد و وقتی به سقف نگاه می‌کند شیفته تناب رنگهای صورتی و سبزی می‌شود که گستره طاقهای قوسی را پوشانده‌اند. با آنکه دیگر کلیساهای جامع فرانسه موردتحمین فراوان هستند، بسیاری از مردم، نوتردام آمین را به عنوان یک کلیسای گوتیک بی‌نظیر می‌شناسند.

#### شور ساختمان‌سازی

کلیسای گوتیک اولیه آمین، در ۱۱۵۲ وقف گردید و در ۱۲۱۸ دچار آتش‌سوزی شد. کلیسای دیگری می‌بایست ساخته می‌شد. مردم آمین، مانند بسیاری از هم‌عصرانشان می‌خواستند بنای قبلی را ترمیم کنند و برای اینکار ثروت کافی در اختیار داشتند. شهر آمین رونق خود را مدیون بافندگان، ریسندگان و رنگرزی بود که با استفاده از گیاهان، رنگ «آبی» بسیار زیبای آنرا خلق کردند. انجمن کلیسا نیز به دلیل هجوم زائران توانمند شده بود. اسقف اورار دوفوی (Evrard de Fouilloy)، بی‌درنگ از معماری به نام روبر دو لوزارش (Luzarches)، تقاضا کرد تا کلیسایی به سبک گوتیک بسازد، سبکی که از قرن قبل پدید آمده و بعد رواج یافته بود — کار احداث کلیساهای شارتر، بورژ و پاریس قبلاً



پیش‌زمینه، پیکره‌ای اثر یک هنرمند گمنام قرن شانزدهم، سالومه سر یحیی تعمیردهنده را در دست گرفته است.



چهرهٔ يحيى تعمیددهنده.  
یادگاری از گنبد این کلیسا.

پناهگاههایی ساخته بودند تا در هوای نامساعد نیز کار ادامه پیدا کند و اجزای پیش‌ساخته‌ای را که بناها آماده کرده بودند، انبار می‌کردند تا با مساعد شدن هوا از آنها استفاده کنند. کار روی یک کلیسا، معمولاً از جایگاه همخوانان که مرکز عبادت است، آغاز می‌شود. ولی چون محل ساخت جایگاه همخوانان اشغال بود، کار ساختن کلیسای آمین از تالار اصلی شروع شد و بنا به شیوهٔ رایج آن زمان، پنجره‌های بلند را روی یک طاقنمای سه چشمه کور، قرار دادند. اما، پس از مرگ روبر دو لوزارش در حدود ۱۲۲۲، وقتی جایگاه همخوانان و بیرون‌نشستهٔ پس‌محراب را می‌افزودند، فنون ساختن سه چشمهٔ باز، بر همه شناخته شده بود. به همین دلیل در کلیسای آمین نور فراوانی به عقب ساختمان می‌تابد و به آن زیبایی خاصی می‌بخشد که هر بیننده‌ای، چه مسیحی و چه غیرمسیحی، به یکسان آن را احساس می‌کند.

از قرن ۱۲، طراحان معماری گوتیک به‌خلاف بیشتر از پُری اهمیت



نمای غربی کلیسای آمین  
(قرن ۱۳). دو برج آن در  
قرنهای ۱۴ و ۱۵  
تکمیل شدند. این کلیسا  
در قرن ۱۹ توسط  
یک معمار به نام  
ویوله - لو- دوک  
به میزان وسیعی  
مرمت گردید.  
بخشی از جایگاه چوبی  
حکاکی شده.  
مخصوص همسرایان  
(اوایل قرن ۱۶).

تشویق می‌کرد.

سرانجام دو معمار دیگر، توماس دو کورمون و پسرش رنو، به جای روبر دو لوزارش آمدند. موفقیت آمیز بودن کار ساختمان این کلیسا، به یک میزان مدیون نقشه و روش کار روبر، و نوآوری دو جانشین او بود. آمین نخستین کلیسایی بود که می‌بایست با نقشه‌های مقیاس کوچک ساخته می‌شد و نیز با سنگتراشی کارآمدتر می‌گردید. در محل استخراج سنگها،

آغاز شده بود.

شور ساختمان‌سازی در قرون وسطا - که در آن زمان بعضی‌ها آنرا مرض ساختمان‌سازی نامیده بودند - باعث شد بناهای تاریخی زیادی در فرانسه ساخته شوند (حدود ۱۲۰۰ بنا) که نیمی از آنها هنوز هم وجود دارند. کلیسای آمین (۱۲۸۰ - ۱۲۲۰) طی این دورهٔ پرثمر ساخته شد، دوره‌ای که آرمان تجمل‌گرایی و نوگرایی، پرورش مهارت فنی را

دادند و در جستجوی زیبایی تا عمق افلاک اوج گرفتند. این توجه به روشنی و یکپارچگی فضا، ویژگی‌های خاصی را حکم می‌کرد که در اصالت یافتن کلیسای آمین دخیل بود.

### زندگانی قدیسان

در نمای غربی کلیسا، ورودی پوشیده بزرگ «خدای زیبا» در کنار ورودیهای کوچکتر «مادر خداوند» و «قدیس فرمن» واقع شده است. فراوانی پیکره‌هایی که به شرح تاریخ مقدس مسیحیت می‌پردازد، سبب شده است که این کلیسا را «انجیل سنگی» توصیف کنند. پنجاه و پنج پیکره اصلی آن به تناسب قدر و منزلتشان چنان قرار گرفته‌اند که در وسط دوازده حواری، عیسی مسیح را که برایشان دعا می‌کند، احاطه کرده‌اند، در حالی که در هلالی سردر، جزئیات «روز رستاخیز» را نشان می‌دهد. ورودی سرپوشیده سمت راست سرگذشت «مریم عذرا» و ورودی سمت چپ، زندگانی قدیس فرمن، که در قرن سوم برای موعظه از پامپلونا به آمین آمده بود، و سایر قدیسان را به نمایش درمی‌آورد.

در گذشته از این ورودیهای سرپوشیده به عنوان پناهگاه و در عین حال به عنوان ورودی استفاده می‌شد و عدالت در آنجا اجرا می‌گردید. زیر هر پیکره، به بلندی قد آن، دو ردیف، چهار پژه وجود دارد که نمونه‌ای از نقشمایه‌های خاص گوتیک فرانسوی است. نیکی‌ها و بدیها، زیر پای حواریون نشان داده شده‌اند. آنها به صورت عمودی و متقارن دیده می‌شوند - مثلاً شهامت بالاتر از ترس قرار دارد. هر یک از نیکی‌ها به همتای قرینه خود در طرف دیگر ورودی اشاره دارد - بطوریکه عشق در برابر پاکدامنی قرار گرفته است. احسان با هدیه قبایی به گدایی برهنه به نمایش درآمده است. این تمثیل، قدیس مارتن را به یاد ما می‌آورد که در آمین، قبای خود را با شمشیر به دو نیم کرد و هر نیمه را به فقیری داد. ورودی قدیس فرمن آثار مربوط به فصلهای مختلف سال و علامتهای منطقه البروج را نشان می‌دهد.

خیلی بالاتر، بر فراز «نگارستان شاهان»، که در تمام کلیساهای جامع گوتیک فرانسه دیده می‌شود، یک نورگیر خورشیدی خودنمایی می‌کند که تزئینات مشبک سنگ و شیشه آن به صورت دایره‌ای به قطر حدود ۱۳ متر گسترده است. این دایره بزرگ به وسعت میدان سیرکی است که برای دوازده اسب سرکش جا دارد. در



یکی از ورودیهای غربی که با پیکره‌های قرن ۱۳ از جمله «خدای زیبا» و «روز رستاخیز» تزئین شده است.

پیکر کوچک وجود دارد که همه آنها با یکدیگر متفاوت و به سبک اوایل قرن شانزدهم ملبس شده‌اند و صحنه‌هایی از نمایشهای بی‌کلام مذهبی کتاب مقدس صحنه‌های دنیایی را نشان می‌دهند.

در اطراف جایگاه همخوانان و بازوی عرضی کلیسا، چهار مجموعه نقش تمام برجسته رنگارنگ سنگی وجود دارد که هر مجموعه دوازده چهره، همانند تمثالهای زنده، را نشان می‌دهد که داستانهای کتاب مقدس و زندگی قدیس فرمن، در لباسهای قرن پانزدهم - و شانزدهم، را به نمایش درآورده‌اند.

گنجینه این کلیسا، علاوه بر پیکره‌های چوبی رنگارنگ «مریم مقدس و کودک»، متعلق به قرن پانزدهم، آثار دیگری دارد مانند تابوت نقره قدیس فرمن که کاری شگفت‌انگیز از هنر قرن سیزدهم ناحیه موز است و نیز تمثال «یحیی تعمیددهنده»، که در حدود سال ۱۲۰۶ از قسطنطنیه آورده شده است. این اثر با عظمت توسط یک سنگ بلور بزرگ که داخل آن خالی شده، محافظت می‌شود و روی یک لوحه طلائی با جلد مینا کاری شده قرار گرفته که چهره گیرای - یحییای مقدس، زینت‌بخش آن گردیده است.

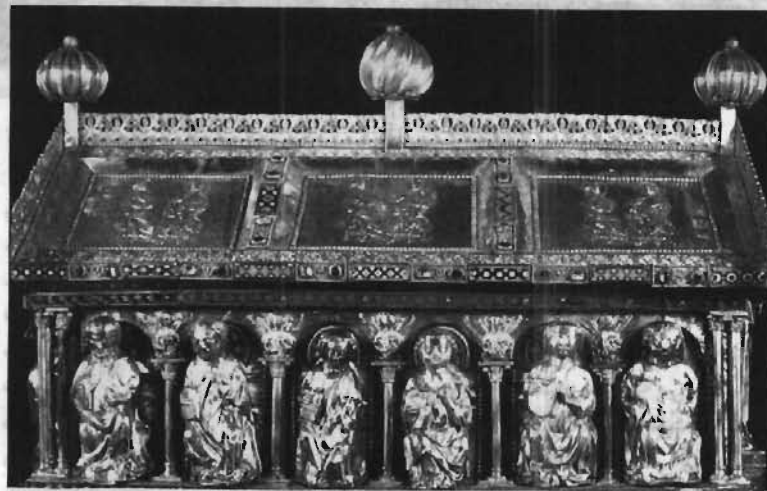
طرفین، دو برج با ارتفاعهای متفاوت سربرافراشته‌اند که یکی از آنها در قرن چهاردهم و دیگری در قرن پانزدهم تکمیل شده است. هنگامی که کلیسای آمین ساخته شد، ارتفاع داخل آن در جهان بلندترین بود و ارتفاع طاق قوسی مرکزی آن به بیش از ۴۲ متر، برابر با بلندی یک ساختمان پانزده طبقه، می‌رسد.

ولی معماری این کلیسا تنها ویژگی جالب آن نیست. ۱۱۰ جایگاه چوب بلوطی مخصوص همخوانان با کنده‌کاریهای خیره‌کننده، نفیس‌ترین شاهکار چوبکاری فرانسه هستند. آنها در یک دوره چهارده ساله (۱۵۲۲-۱۵۰۸) توسط سه هنرمند محلی ساخته شدند. روی صندلی‌ها، دسته‌ها و لچکی پایه‌های آنها، هزاران

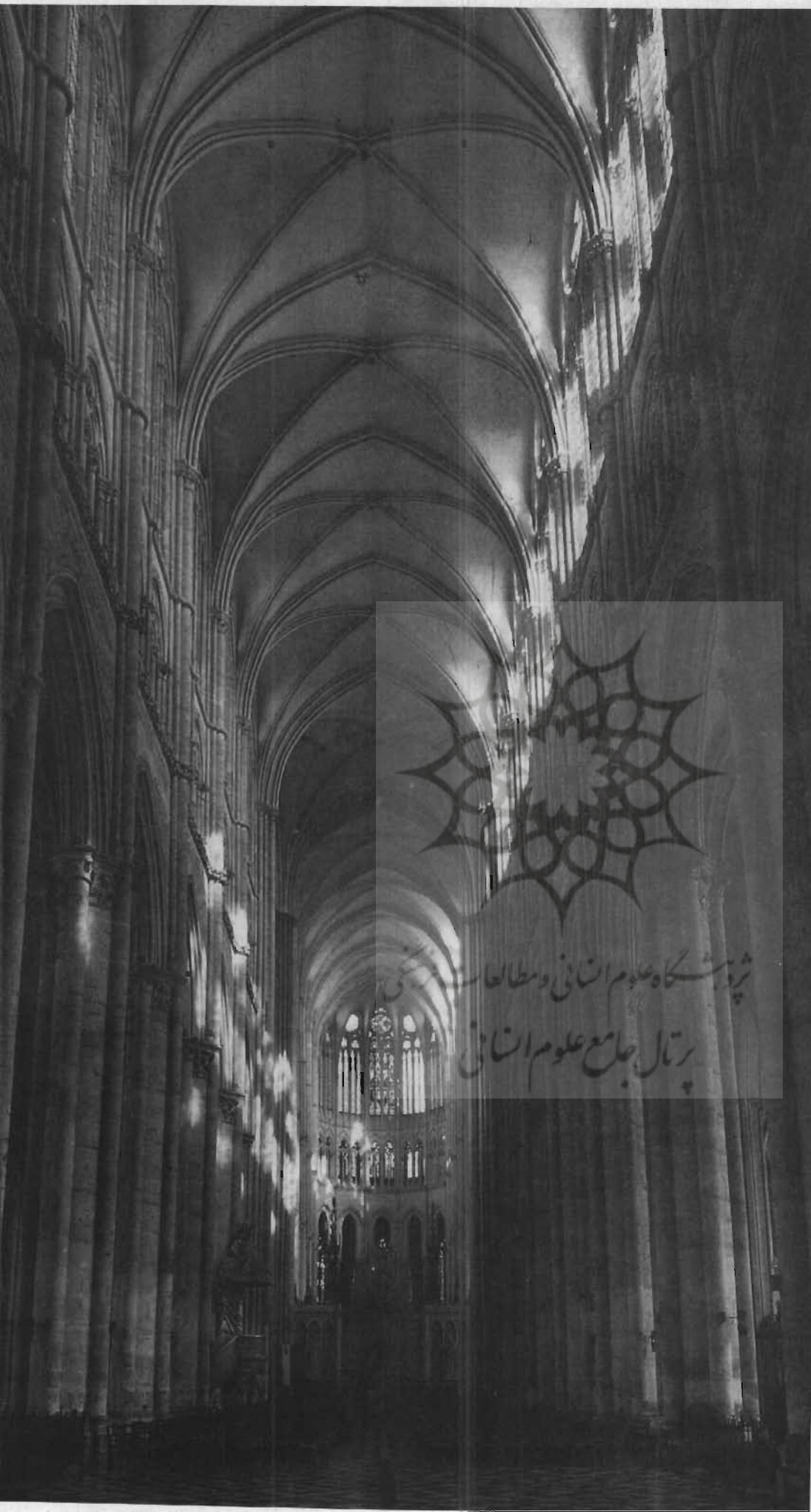
### بازسازی بی‌وقفه

کار بازسازی نوتردام د آمین همیشه ادامه داشته است. در سال ۱۸۸۰، جان راسکین هنردوست و منتقد انگلیسی اظهار کرد که فرانسویها نمی‌توانند حتی برای ده دقیقه کلیساهایشان را به حال خود بگذارند.

در قرن نوزدهم برنامه‌های متوالی بازسازی به اجرا درآمد که گسترده‌ترین آنها از ۱۸۲۹ تا ۱۸۷۴ طول کشید و ویوله - لو - دوک هدایت آنرا برعهده داشت. عملیات کنونی



شاهکاری از گنجینه این کلیسا، تابوت قدیس فرمن، نخستین اسقف کلیسای آمین (قرن ۱۳).



درست شبیه به آن است، ولی این مقایسه در همین حد باقی می‌ماند. امروزه هیچ معماری مانند او تا این حد پیش نمی‌رود که روی نما، نگارخانه‌ای به وجود آورد یا اینکه تمثال خود را - حتی اگر استتار شده باشد - در پشت مذبح اضافه کند. در شیوه کار کنونی همه چیز را محترم می‌شمارند، حتی تغییراتی را که ویوله - لو - دوک انجام داد. چهره پیکره‌های شاهان فرانسه که نما را مزین کرده‌اند، خندان هستند، درحالی که چهره‌های آنهایی که مربوط به عهد ویوله - لو - دوک هستند، جدی‌ترند و به همان صورت نیز باقی خواهند ماند.

در سال ۱۹۸۱، یونسکو نام کلیسای آمین را در «فهرست میراث جهانی» قرار داد. فرانسه کار مرمت را از نظر مالی تأمین می‌کند. درحال حاضر تلاش عمده روی نمای غربی متمرکز شده و هدف، تضمین این امر است که این کلیسا بدون داربست تعمیر وارد هزاره سوم شود. پنجره خورشیدی آن که در اواخر ۱۹۹۶ برداشته شده بود، در بهار ۱۹۹۷ به جای خود بازگردانده خواهد شد. پیکره‌های آن را دارند با لیزر تمیز می‌کنند (این کار برای نخستین بار در فرانسه انجام شده)، و آثار دقیق کار نقاشی اولیه از زیر غبار و چرک، نمایان گشته و رنگهای زنده اصلی که قرمز، سبز، سفید و طلایی هستند، مشخص شده‌اند.

نگارخانه‌ها و برجکها را نیز دارند با روش سایش ظریف، (با ساینده‌ای به قطر ۲۹ میکرون!) تمیز می‌کنند. برای حفاظت برخی سنگها از سیاه شدن به وسیله گوگرد موجود در فضای شهر، بعضی از آنها را با یک عامل معدنی‌کننده و بعضی دیگر را با مواد دافع محلول، پوشانده‌اند. آن سنگهایی را که خیلی صدمه دیده، با سنگهای جدید مرغوب هم‌رنگ، جایگزین کرده‌اند. هیچیک از شاهکارهای آمین که با چنین مهارت شگفت‌انگیزی به وجود آمده، از بین نرفته‌اند. متأسفانه، هر قدر که مرمت‌کنندگان با استعداد باشند و هر قدر که بیشتر بودجه فراهم شود، باز هم آلودگی خیلی سریع اثر می‌کند. و توجه به این نکته، که کلیسای آمین در دهه اخیر، بیش از نیم قرن گذشته، آلوده شده واقعیتهایی دلسرد کننده است. ■

طول این کلیسا ۱۳۳ متر و ارتفاعش از زمین تا طاق قوسی آن ۴۲/۳۰ متر است. راست، شبستان کلیسا.

پژوهشگاه علوم انسانی و مطالعات فرهنگی  
رتال جامع علوم انسانی