



پژوهشگاه علوم انسانی و مطالعات فرهنگی  
پرتال جامع علوم انسانی

چهارصدمین سالگرد وفات معمار بزرگ ترک در سال ۱۹۸۸ در ترکیه برگزار می‌شود. این معمار طی نیم قرن بر طراحی و مسئولیت دهها طرح مهم دیگر در سراسر امپراتوری بهناور عثمانی به عهده او بود. ساخت بیش از چهارصد بنا را به او نسبت می‌دهند. اما مهمتر از تعداد آثار منتسب به او کیفیت معماری وی و تأثیری است که بر معماران پس از خود گذاشته است. او از این نظر مظهر اوج دوره کلاسیک عثمانی به شمار می‌رود، زیرا تجربه دو قرن پیش از خود را در هم آمیخت تا به نوعی معماری جهانی دست یابد. این مرد سنان بن عبدالمنان بود، مردی که در دوره سلطنت سه سلطان از ۱۵۳۸ تا زمان مرگش در

# سنان بزرگ

نوشته عبدالله کوران

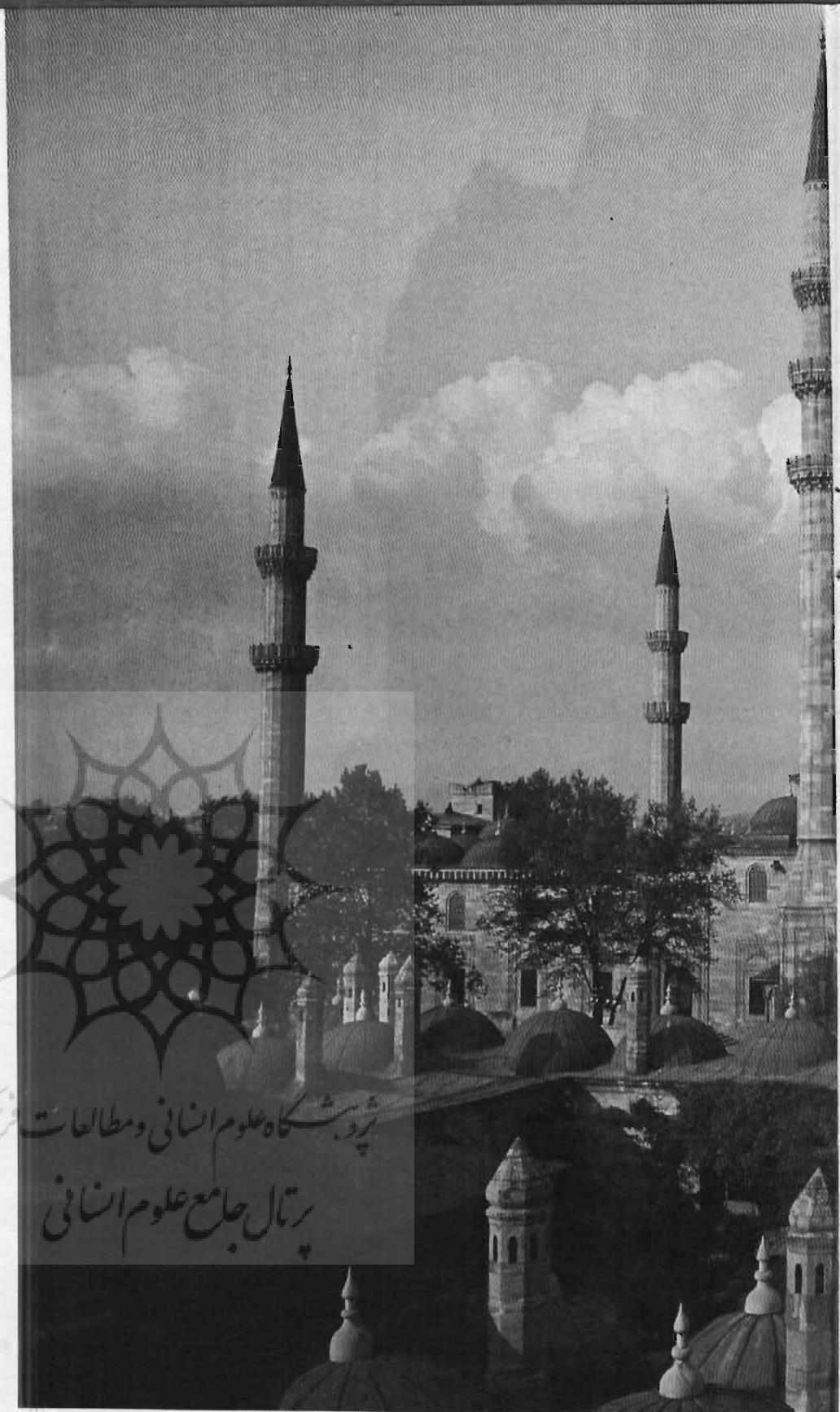
آثار معمار بزرگ ترک چهار قرن  
پس از مرگش همچنان پابرجاست

مسجد سلیمانیه (۱۵۵۷-۱۵۵۰) استانبول، که سنان به امر سلطان سلیمان قانونی ساخت، در هرگز هفت تپه شهر محصور قدیمی قرار گرفته است و احساس وحدت فضای نیرومندی را به انسان القا می‌کند. دو مناره واقع در گوشه‌های ساختمان اصلی بلندتر از مناره‌های دو طرف رواق منتهی به حیاط است و به ترکیب تدریجی در جهت گنبد مرکزی کمک می‌کند. این مجموعه بناها در ردیف آثاری قرار دارد که یونسکو در برنامه حفظ میراث فرهنگی استانبول و پارک ملی گورم محافظت از آنها را به عهده گرفته است.

باقی نمانده است. اما این مساجد قاعداً باید توجه مقامات ذینفوذ دربار را جلب کرده باشند، زیرا پس از مرگ سرمعمار دربار در ۱۵۲۸، سنان به جای وی منصوب شد. با بنای مسجد هاسکی در استانبول، که سنان برای حرم سلطان (روکسلانا) همسر سلیمان قانونی ساخت، یکی از برجسته‌ترین دوره‌های تاریخ معماری آغاز گردید.

در مورد روشهای ساختمانی معماری عثمانی مطالب دقیق فراوانی وجود دارد، اما هنوز هیچ رساله نظری مربوط به قرن شانزدهم و یا پیش از آن یافت نشده است. در آن زمان معماری یک حرفه به شمار می‌رفت و اسرار صنفی، که از استاد به شاگرد منتقل می‌شد، کاملاً محفوظ می‌ماند. به همین دلیل ذهن حرفه‌ای سنان از دسترس ما دور مانده است. اما از بناهای وی پیداست که با هندسه اقلیدسی آشنا بوده و اصول سازمان دهی فضا را در می‌یافته است و نمودهای دقیق مرکزیت و محوریت را در معماری به خوبی حس می‌کرده است.

مجموعه‌های ساختمانی اولیه سنان، از جمله مسجد هاسکی و مسجد مهرماه سلطان در اسکودار به خاطر طراحی محوطه مشهور نیستند؛ آرایش ساختمانی فاقد نظم هندسی است. اما دو طرح ساختمانی بزرگ دیگر در خور توجه ویژه‌اند. یکی مسجد شهزاده محمد (۱۵۴۳-۱۵۴۸) و دیگری مسجد سلیمانیه (۱۵۵۰-۱۵۵۷) است که هر دو در استانبول قرار دارند و هر دو به سفارش سلطان سلیمان قانونی ساخته شده‌اند. او اولی را به یادبود فرزند محبوبش که در بیست و دو سالگی به مرض آبله مرد سفارش داد و دومی را به این دلیل که پایتختش



را به دقت تمام بررسی کرده و اطلاعات لازم را به خاطر سپرده باشد.

دوره تعلیمات سنان در ینی چری شامل آموختن یک حرفه نیز بوده است؛ او در نجاری به استادی رسید. تجربه‌ای که از کار با چوب به دست آورد در سراسر فعالیت هنریش با وی همراه بود. در دوره خدمت نظامی هرگاه که تشون عثمانی شهری بزرگ را اطرافگاه زمستانی خود قرار می‌داد او مساجد قدیمی و زیارتگاهها را بازسازی و تعمیر می‌کرد. در دهه ۱۵۳۰، که در فاصله دو نبرد در استانبول بود، چه در داخل و چه در اطراف پایتخت ساختمانیهای کوچکی بنا کرد. نخستین آثارش شامل سه مسجد کوچک بود که به همان شکل نخستین

۱۵۸۸ سرمعمار دربار بود.

از اصل و نسب و دوران کودکی سنان چندان اطلاعی در دست نیست. همین قدر می‌دانیم که اهل ایالت قیصری (همان کاپادوکیه قیصریه باستانی) بود و احتمالاً در ۱۵۱۲ به خدمت ارتش امپراتوری درآمد. نه سال بعد در ینی چری به مقاماتی دست یافت. از ۱۵۲۱ تا ۱۵۳۸ در بسیاری از جنگهای سلیمان قانونی شرکت داشت. این جنگها در تربیت سنان به عنوان معمار نقش بسیار مهمی داشت، زیرا او نه تنها مأمور ساخت و تعمیر بناهای نظامی نظیر پلها، استحکامات و انبارها می‌شد، بلکه فرصت می‌یافت که از بسیاری از شهرهای مهم تاریخی دیدار کند. قاعداً چنین معمار با استعدادی باید در مسیر جنگها آثار مهم معماری



مسجد سلیمیه (۱۵۶۹ - ۱۵۷۵)، ادرنه، که در دوران سلطنت سلطان سلیم دوم، پسر سلیمان قانونی ساخته شده، برجسته‌ترین اثر سنن به شمار می‌رود. چهار مناره بسیار باریک (که با در نظر گرفتن نوک مخروطی شان ۹۰ متر ارتفاع دارند) گنبد عظیم را در میان گرفته‌اند و حرکت ترکیب‌بندی را در جهت بالا تقویت می‌کنند.

خطوط منحنی و مستقیم فضاهای پر و خالی و نیز قبایل آشکار بین ساخت سنگین و باربر (حمال) و دیوارهای تپه‌ای مشبک است، به طور کامل انعکاس یافته است. مسجد سلیمیه، که پشتبند آن چهار مناره ۷۰ متری در گوشه‌های نمازخانه است و بر فراز آن یک گنبد عظیم ۳۱/۵ متری بر هشت ستون ستر قرار گرفته است، به حالت نظم هندسی متمرکزی دست یافته است.

مرکزیت در معماری کلاسیک عثمانی بیان فلسفی وحدت فضا در زیر گنبدی پهناور بود که تمامیت جهان و وحدانیت خداوند را به صورت نمادین منعکس می‌کرد. یکپارچگی فضای معماری نیاز به ارتفاع را به همراه می‌آورد؛ تأکید بر بعد عمودی با افزایش مقدار سطوح مرئی دیوارها که مستلزم مفصل بندی بود به گسست از حرمت درونی میدان می‌داد. سنن در قرن شانزدهم به این ضرورت پاسخ موفقیت آمیز داد و مبانی منطقی ساختمان متمرکز را در مساجد درباری با شکوهش به نتیجه منطقی رسانید. آنجا که آسیا اروپا را در برمی‌گرفت و اسلام و مسیحیت در کنار هم جای می‌گرفتند سنن اصول حرمت درونی اسلامی را با بیرونی بودن یونانی - رومی در هم آمیخت تا نوعی معماری جهانی خلق کند.

عبدالله کوران، اهل ترکیه، استاد معماری و رئیس دانشکده علم و هنر دانشگاه بازاریچی در استانبول است. او کارشناس تاریخ معماری است و چندین کتاب و مقاله در این زمینه نوشته است. مسجد در معماری اولیه عثمانی (۱۹۶۸) و مدرسه‌های آناتولی (۱۹۶۹) از آثار اوست.

راسته بازار در سطحی پایین‌تر، دومین زوج مدارس - معروف به سومین و چهارمین - قرار دارد که بناهای بی نظیری هستند با طاقکان پله‌ای و حجره‌هایی در طرفین حیاطهای شیب‌دار داخلی. در زیر مدارس دو گانه، هیجده حجره دیگر برای فارغ‌التحصیلان بنا شده است. در طرف جنوب مسجد، در گورستان سنتی، مقبره‌های سلیمان قانونی و همسرش حرم سلطان قرار گرفته است.

سومین و آخرین مجموعه بناهای یادمانی سنن، یعنی مسجد سلیمیه در ادرنه (۱۵۶۹ - ۱۵۷۵)، برخلاف سلیمانیه، ساختمانهای بزرگ متعدد ندارد، فقط یک راسته بازار سر پوشیده و دو مدرسه کوچک در کنار مسجد یادمانی که در میانه میدان مستطیلی عظیمی سر راست کرده است به چشم می‌خورد. سلیمیه شاهکار سنن است، معماری داخلی در شکل خارجی آن، که تجسم تقابل شدید خطوط افقی و عمودی،

مسجد شهزاده محمد (۱۵۴۳ - ۱۵۴۸)، استانبول، به یاد شاهزاده محمد، یکی از پسران سلطان سلیمان قانونی، ساخته شده است. این مسجد که نخستین شاهکار سنن است نقطه عطفی در معماری کلاسیک عثمانی به شمار می‌رود. مناره باریک و دو پالکانه بین حیاط و نمازخانه با نقش برجسته تزیین شده است و استفاده سنن از گنبدهایی با اندازه‌های متفاوت به این مجموعه سیمایی هم‌رسی می‌بخشد.

آبار (پل آب‌رسان) موهلوا (۱۵۵۳)، یک شاهکار ساختمانی در حومه استانبول، بخشی از شبکه‌ای است که سنن برای تأمین آب پایتخت تدارک دیده بود.

دارای مرکز آموزشی با عظمتی باشد.

مسجد شهزاده محمد با رو ساخت مستطیلی، طرح مستقارن و نمازخانه بسیار ساده‌اش، در قیاس با غنای تزیینات خارجی، نقطه عطفی در معماری کلاسیک عثمانی به شمار می‌رود. زیرا سنن در این مسجد اصل حرمت داخلی (اندرونی) را که در ابنیه اسلامی اساسی است با تأکید بر پوسته خارجی بنا واژگون می‌کند.

مقبره شاهزاده، که در باغ گورستان سنتی در میان سایر قبور قرار دارد، نیز به همان ترتیب در قسمت بیرونی از غنای تزیینات برخوردار است، علاوه بر آنکه در داخل نیز با رنگهای گوناگون مزین شده است. دیوارهای داخلی از پایین تا قاعده گنبد با کاشیهای آبی، فیروزه‌ای، بنفش کمرنگ، سبز و زرد پوشانده شده است. در بیرون، وجوه سازه هشت وجهی از سنگهای چند فامی ساخته شده است که بالای آن یک طاق و تویزه بر ساقه مدور قاشقی‌دار قرار گرفته است.

سنن مسجد شهزاده را اثر «دوره کار آموزی» اش می‌دانست. اما حامی اش سلطان سلیمان قانونی حتماً آن را شاهکاری می‌شمرد زیرا دو سال پس از خاتمه کار این مسجد زمینه ساخت زیباترین مسجد سلطان در استانبول فراهم شد. مسجد سلیمانیه و ساختمانهای متعدد اطرافش بر میدانی گسترده و مستطیلی بر فراز تپه‌ای مشرف بر شاخ زرین، در کنار بوسفور، ساخته شد که مجموعه‌ای از بیها و دیوارهای محافظ به نحو استادانه‌ای آن را مستحکم می‌کرد.

در سمت غرب مجموعه مسجد، مدارس مذهبی و طبی قرار دارند که همه در یک ردیف شامل سی پنج حجره بر یک مهنایی ساخته شده‌اند. در طرف شمال بیمارستان و آشپزخانه‌ها و مهمانخانه‌هایی برای کاروانسرای طبقه زیرین قرار دارد که رو به خیابان پشتی باز می‌شوند. در طرف شرق میدان که مشرف بر شاخ زرین است در پشت

