

# تغییر شکلهای خیابان لیولیشان

نوشته پییر کلمان

خیابان لیولیشان در جریان عملیات  
بازسازی و پس از پایان این  
عملیات

مسافر خارجی در پکن خود را در خیابانهای پهنی می‌یابد که جهت‌یابی و تعیین مسیر در آنها دشوار است. او جنب و جوش و آداب شهریگری خاص خیابانهای کوچک بازار را، بیهوده جست و جو می‌کند. او ضمن ادامه گردش منظم خود در اینجا و آنجا همچون یک بازیگر بازیهای الکترونیک، از شمال به جنوب و از مشرق به مغرب شهر می‌رود، بی‌آنکه بتواند خود را از چنگال این همسانی‌ها و موانعی که بر سر راه یک گشت و گذار آزاد ایجاد می‌کند، برهاند. همه جا دیوار است، دیوارهای «شهر ممنوع» و محله‌های آن، دیوارهای خانه‌ها و دیوارهای واقع در محل ورودی مجتمع‌های مسکونی.\*

شهرسازی امروزی این رؤیای هندسی را از میان برده و در پکن خیابانهای پدید آورده که خیلی پهن‌تر از خیابانهای قدیمی‌اند و چندان زیاد شده‌اند که گویی پنج محور حومه‌ای در گرداگرد شهر پدید آورده‌اند. به جای شهر قدیمی افقی و بافت بهم فشردۀ خانه و خلوت درون حیاطها و مجموعه خانه‌ها امروزه یک مجموعه عظیم از ساختمانهای بلند دیده می‌شود که جست و جوی یک نظم شهرسازی در آنها بیهوده است.

## تصویر قدرت

پکن از قرن‌ها پیش شهری بوده که نشانه قدرت به‌شمار می‌رفته است. حتی در قرن سیزدهم میلادی در زمان سلطنت سلسله یوان نمایانگر قدرت بود. یوانها مشکل چهار گوش قدیمی پایتخت ژو را سرمشق قرار دادند. پکن در دوره سلسله مین (از قرن ۱۴ تا ۱۷) این خصلت را حفظ کرد. مین‌ها در قرن پانزدهم پایتخت خود را از نانکن در جنوب به پکن در شمال انتقال دادند و در بازسازی شهر کوشیدند.

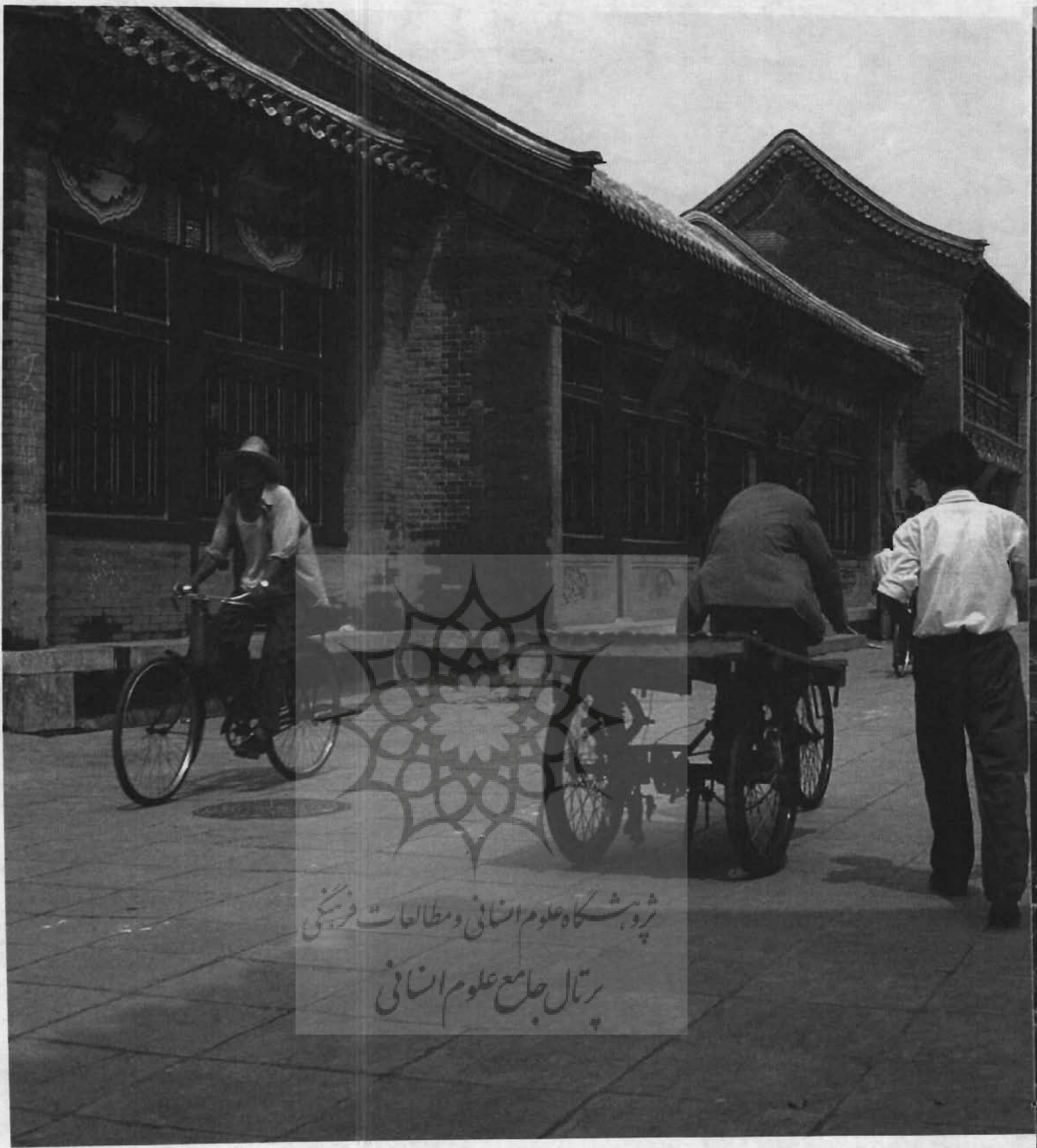
در شهرسازی شمال چین همواره کارهای بازرگانی را در یک نقطه معین از شهر متمرکز می‌کردند تا بتوانند جریان رفت و آمد کالاها و مردم را بهتر کنترل کنند. امروزه در پکنی که از سلسله کین (قرنهای ۱۷ تا ۲۰) به جای مانده است این فضاها

\* دیوار معروف به «از سایه» یا «سایه‌ای» - بینگی - در داخل دروازه ورودی مجتمع‌های مسکونی جای دارد و خانه‌ها را از ورود ارواح خبیث و نگاه عابران کنجکاو به داخل مصون می‌دارد.



گماه علوم انسانی و مطالعات فرهنگی  
پرتال جامع علوم انسانی





ژوہشکادعلوم انسانی و مطالعات فرہنگی  
پرتال جامع علوم انسانی





پی‌یر کلمان، مردم‌شناس و  
مدرّس انستیتوی فرانسی  
باستان‌شناسی و استاد مدرسه  
عالی معماری پاریس است. او  
کتابی با عنوان معماری مناظر در  
خاور دور (پاریس، ۱۹۸۷) نوشته  
و کتاب لیوونزن چینی به نام  
خانه چینی را به فرانسی  
برگردانده است. او در انستیتوی  
باستان‌شناسی فرانسه نمایشگاهی  
درباره پکن ترتیب داده و  
نمایشگاهی دیگر را درباره  
شانگهای تدارک می‌بیند.

## تداوم نمونه‌ها

مغرب زمین آموخت که به سنگ و مواد اصیل و اصالت سبک احترام بگذارد. در حالی که در خاور دور از ژاپن گرفته تا کره و چین، در تمامی زمانها به گونه‌ای ادواری بناهای عظیمی از مواد آسیب‌پذیر ساخته شده است. هر بار این مصالح تغییر یافته و نو شده‌اند، اما در فنون ساختن این مصالح تغییری پدید نیامده و شکل آنها ثابت مانده است. تداوم نمونه‌ها مقدم بر مواد اصیل است.

در مورد خیابان لیولیشان، معماران به تاریخ روی آوردند و مواد تاریخی لازم را برای طرح ساختمانهایی از روی نمونه‌های دوره سلسله کین فراهم آوردند. آنها در پی ساختمانها — تیرها و تیرکها — از بتون استفاده بسیار کردند اما همه آنها در لایه‌های از تزئینات غنی آجری، سفالی، چوب منبت‌کاری شده، نقاشی، رنگ و روغن و تذهیب‌کاری پوشیده است. برای انجام این تزئینات همه متخصصان منطقه بسیج شدند. بازسازی به گونه‌ای ظریف و نفیس انجام گرفت. و هر چند که تزئینات آن هنوز درخشندگی دارند گذر زمان از درخشش نقاشیهای تازه خواهد کاست. نخستین مرحله عملیات با بیست میلیون یوان سرمایه‌گذاری انجام گرفت — سرمایه‌گذاری سنگینی که نشانه اهمیت و اعتبار این کار در چشم مقامات چینی است.

این مرحله حالا دیگر به پایان رسیده است. لیولیشان نو که «خیابان فرهنگ» نام گرفته است درهای پنجاه و چهار مغازه فروش آثار هنری، خوشنویسی، ابزار خوشنویسی، عتیقه، کتابهای قدیمی و نقاشی را به روی مسافران خارجی گشوده است. شهرسازان چینی از این تجربه نخستین درس را گرفتند و مردم پکن به نخستین پشتیبانها رسیدند. در واقع بازسازی محله فقط روی نما و ظاهر آن انجام گرفته و به عمق محله و اصالت آن و خصوصیت‌های کلی و شرایط توسعه آن بی‌توجه مانده است. خیابان که در واقع به قتل رسیده، خاطره خود را از دست داده است و زندگی که در پس آن جریان دارد به بیرون منعکس نمی‌گردد. به همین سبب یکی از مهندسان شهرسازی چینی تأکید کرده است که از این تجربه درس بیاموزند و در آینده از تکرار این اشتباه تاریخی بپرهیزند.

آیا این توصیه مورد توجه قرار خواهد گرفت؟ محوطه‌های مشابهی در این فاصله در شهرهای بزرگ دیگر پدید آمده‌اند. در خیابان یک خیابان به سبک تان (قرنهای ۷ تا ۱۰ م) «باز آفریده» شده است. در کایفن و تیانکین هم نوسازیهای به سبک قدیمی انجام گرفته است. حتی دامنه این حرکت به آن سوی مرزهای چین رسیده است. در پاریس، در تقاطع رودهای سین و مرن، طرح یک شهرک چینی از روی همان نمونه‌ها در دست اجراست.

در دو سمت «بازار مغرب و مشرق» یا در اطراف «شهر ممنوع» و یا خارج از قسمت مرکزی شهر (شهر تاتار) در دنباله میدان تین آن من، آن سوی کیان من، — محور جنوبی شهر منتهی به خیابان داشلان که شاهکار معماری بازارگانی در اواخر قرن نوزدهم است — جای دارند.

کمی به سمت مغرب، خیابان لیولیشان قرار دارد که مدتها شاهد دست نخورده زندگی هنری سلسله کین در قرنهای هجدهم و نوزدهم باقی ماند تا اینکه در سالهای اخیر عرصه یک رشته عملیات بازسازی بی‌هویت شد.

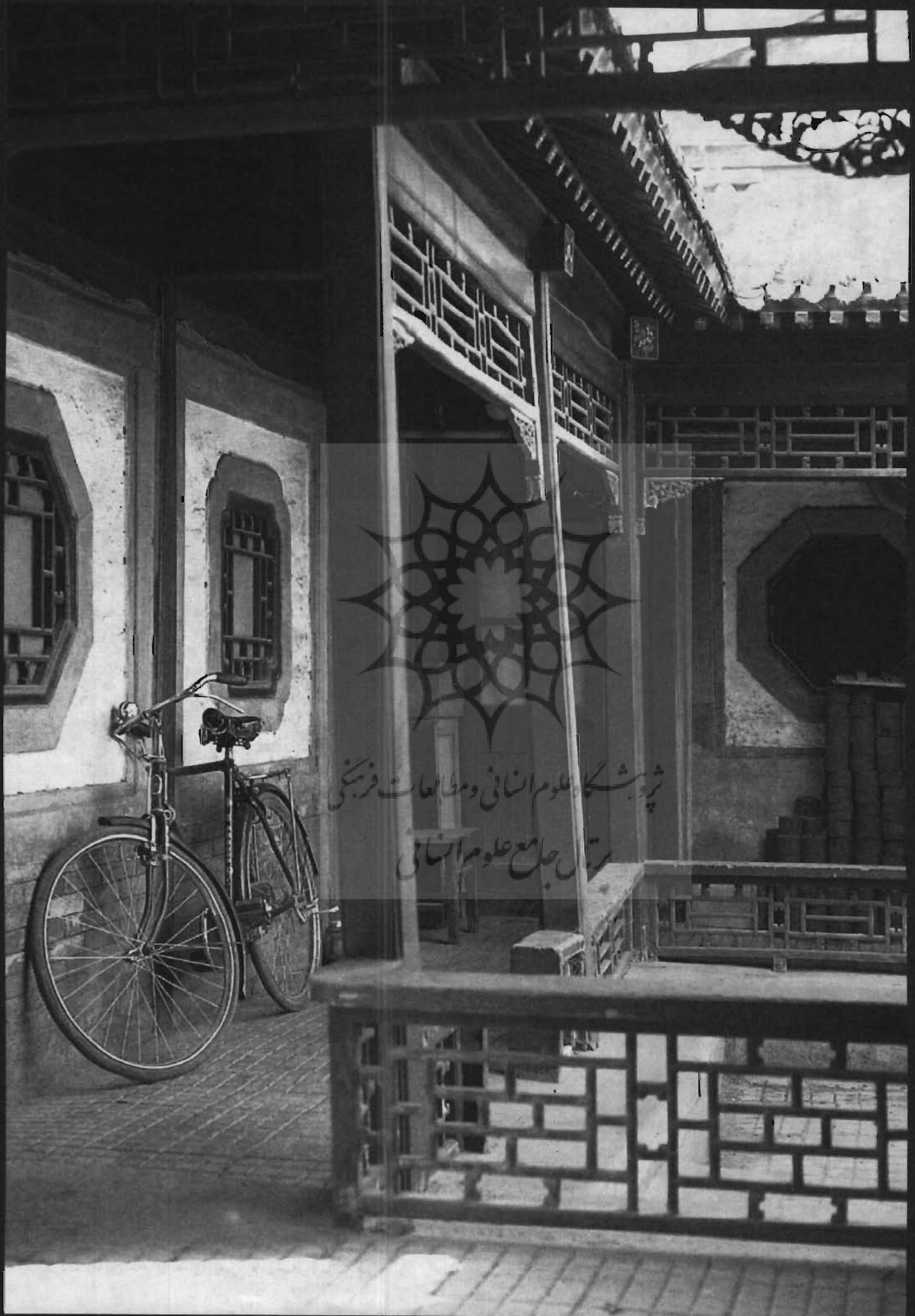
لیولیشانگویی یعنی «خیابان کارخانه سفالهای لعابدار» نام خود را از کارخانه سفال‌سازی سلطنتی گرفته است که در ابتدای کار سلسله مین در این محل قرار داشته و فرآورده‌های فراوان و گوناگون (آجر، سفال لعابدار، تزئینات سقفی و پنجره‌ای و...) را که به هنگام تغییر بایتخت از نانکن به پکن برای ساختمان کاخ امپراتوری لازم بودند، تولید می‌کرد. این کارخانه در پایان سلطنت سلسله کین ویران شد اما در این فاصله محله به صورت خیابان سن ژرمن پاریس در چین درآمد. بازار کتابفروشها و کتاب شد و چاپخانه‌دارها و بازارگانان مشاغل مرتبط با کاغذ (کاغذ، قلم مو، مرکب، سنگ مرکب، مهر...) و فروشندگان نوشته‌های خوش و تابلوهای نقاشی و صحافان و عتیقه‌فروشان را به خود جلب کرد. این خیابان تا دیرباز میعادگاه هنرمندان، ادیبان و بیگانگانی بود که در میان مغازه‌های آن، که حدود دویست تا بودند، درهم می‌لولیدند.

## ویترین جهانگردان

محله خیابان لیولیشان مثل تمامی بافت سنتی پکن از خانه‌های کوتاه با استخوانبندی چوبی و دیوار آجری کدر و سقف سفالی همرنگ تشکیل می‌شد. هر خانه دارای یک حیاط بود که دیوارهایش را تخته چوبهای منبت‌کاری شده تشکیل می‌داد. البته این محله خیلی تنزل کرده بود. اما شهرسازان روزگار ما به جای آنکه با حفظ زمینه قدیمی آن را نوسازی کنند ترجیح دادند بکلی آن را در هم بگویند و به جایش بناهایی بسازند که در آن مواد امروزی و فنون سنتی در کنار هم به کار رفته‌اند: عشق به تازگی و اشتیاق حفظ آثار باستانی.

کار اجرای این طرح که به همکاری شهرداری پکن به عنوان صاحب زمین و وزارت فرهنگ فراهم آمد در سال ۱۹۷۸ آغاز شد. در نخستین مرحله پیش‌بینی شده بود که ۵۴ مغازه فروش آثار هنری و عتیقه بازسازی شود. تنها یک خانه که چندان قدیمی نبود (ساخت ۱۹۲۰) و یک خانه حیاط‌دار را که در قرن نوزدهم ساخته شده بود و در پشت یک مغازه بزرگ خوشنویسی جای دارند، دست نخورده ماندند.





پژوهشکده علوم انسانی و مطالعات فرهنگی  
مركز جمع علوم انسانی