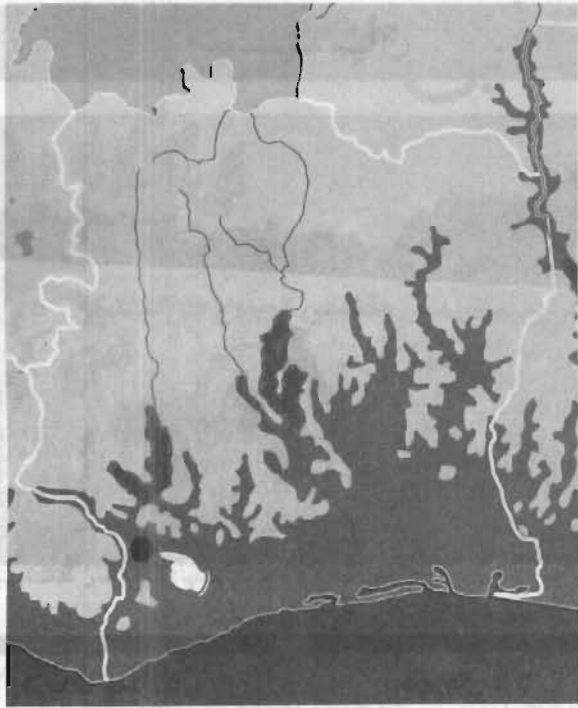


میراث جهانی

پارک ملی تایی در
ساحل عاج که هم یک
زیستکره حفاظت شده
یونسکو و هم یک ناحیه
میراث جهانی به شمار
می رود، منطقه ای با
تنوع زیستی چشمگیر و
جایگاهی برای آخرین
نمونه های شاخص
حیات وحش جنگلی در
غرب آفریقا است.



پارک ملی تایی

نیمرود بنا جانگرانگ

پارک پیش گفته، که در دو سوی
حوزه عمل دپارتمانهای گویگلو (Guiglo)
و ساساندرا (Sassandra) واقع شده، ناحیه
جنگلی بارانی، انبوه و همیشه سرسبزی
را به وسعت ۴۵/۰۰۰ هکتار دربر می گیرد
که به آن ۹۶/۰۰۰ هکتار از منطقه حفاظت
شده نزو (N'zo) نیز در سال ۱۹۹۳، اضافه
شده است. این ناحیه، سرایشی و گرانیقی
است که در نزدیک ساحل مسطح، و به
سنگهای مورق تبدیل می شود. خاک آن در
شمال ناحیه، گرچه با پوشش گیاهی
انبوهی محافظت شده، آسیب پذیر است و
هرچه به سوی جنوب می رود با
بهره گیری از اثرات رودخانه های هانا
(Hana) و منو (Meno) و همچنین بارانهای
شدید (بیش از ۱۹۰۰ میلیمتر در سال)،
حاصلخیزتر می شود. در اطراف همین
رودخانه ها است که ۲۳۰ گونه پرنده و ۴۷
گونه از ۵۴ گونه پستانداران بزرگی که در
جنگل بارانی گینه شناخته شده، به اضافه
پستانداران نخستین پایه، سمداران و
گوشتخواران مشاهده می شود.

در چرخش و گردش نمایان است.
با مشاهده پارک از نزدیک،
در می یابیم این ناحیه، نخست در سال
۱۹۲۶ توسط حکومت فرانسه به یک
«جنگل و پناهگاه حیات وحش» و سپس
در ۲۸ اوت ۱۹۷۲ از طرف دولت پارک ملی
اعلام شده است. در سال ۱۹۷۸ این پارک
به عنوان یک زیستکره حفاظت شده و در
سال ۱۹۸۲ یک ناحیه میراث جهانی،
شناخته شد.

از بالا، این چشم انداز آفریقایی،
همه شکوه و زیبایی خود را
نمیان می کند. هنگام پرواز بر فراز پارک
ملی تایی، در جنوب ساحل عاج، نزدیک
مرز لیبریا، قطعه سبز فام سایه و روشنی
در پایین مشاهده می شود که با توده بخار
سرگردانی در آمیخته است. از بالای تپه
۳۹۶ متری نینوکوئه Niénokoué، در
جنوب پارک نیز، همان منظره زیبای
تیره گون جنگل بکر و دسته های پرندگان

گاو میش های کبک
(*Syncerus caffer*).



فیل های بوم شناختی

فیل های آفریقایی (*Loxodonta africana*)



از ابزار استفاده می‌کنند، شکار و تقسیم غذا را سازمان می‌دهند و برحسب نوع جنس نر یا ماده تقسیم کار می‌کنند. با این وجود موجوداتی انسان‌گریز هستند، زیرا حضور انسانها آرامش و نظم فعالیتهای جنسی آنها را مختل می‌کند. نرخ باروری آنها در حدی نیست که انفجار جمعیت را در پی داشته باشد.

پارک ملی تایی، جایگاه ۲۳۰ گونه پرند است که ۲۸ گونه از آنها بومی منطقه گینه هستند. هشت گونه آنها، از جمله ماکیان سینه سفید (*Agelastes meleagrides*)، در معرض خطرند. از ۱۳۰۰ گونه گیاهی عالیتر شناسایی شده در جنوب غربی آفریقا، دست کم ۸۷۰ گونه آن در این پارک یافت می‌شود: ۸۰ درصد آنها بومی منطقه گینه - کنگو و ۱۰ درصد آنها متعلق به بخش غربی ساحل عاج هستند. بخش شمالی جنگل قدیمی مرطوب، عمدتاً از نخلهای بالارونده (*Eremospatha macrocarpa*) متورم تیغ‌دار و درختان کوچک (*Diospyros mannii*)، از خانواده آبنوس و نیانگونز (*Tarrietia Utilis*) تشکیل شده است. دیدارکنندگان، از خلال مسیرهای مشاهده داخل پارک می‌توانند پرهیب ۷ شکل این درختان را که

است. گاو میش‌های کپه (*Syncerus caffer*)، به صورت زوج یا دسته‌های حداکثر ۱۰ تایی در تالابهای اطراف هُنا و مینو، در جنوب پارک و همچنین در امتداد مسیرهای پاخورده داخل جنگلهای نورسقه زندگی می‌کنند، اما علفزارهای انبوه زیر درختان را ترجیح می‌دهند.

اسب آبی کوتاه‌قد (*Choeropsis liberiensis*)، که زمانی در نیجریه یافت می‌شد و امروزه گهگاه در سیرالئون به چشم می‌خورد نیز در پارک مشاهده می‌شود. آنها به صورت زوج هستند و زندگی در خشکی را که در آن قادر به یافتن غذا و پناهگاه در هنگام خطر هستند، بر محیط آبی ترجیح می‌دهند. این حیوانات، در غروب که هوا تاریک می‌شود جرات می‌یابند و وارد فضاهای باز خارج از محلات مسکونی خود می‌شوند. پژوهشگران مرکز علمی نزدیک روستای تایی، در گشت و گذار خود روی تپه نینکو، با آنها رو به رو شده‌اند.

دانشمندان علاقه ویژه‌ای به جمعیت شامپانزه‌ها (*Pan troglodytes verus*)، دارند که تعداد آنها در این پارک به ۲۰۰۰ تا ۳۰۰۰ نمونه می‌رسد. شمپانزه‌ها برای شکستن میوه‌هایی که پوسته محکم دارند

یکی از رودخانه‌های متعدد داخل جنگل.

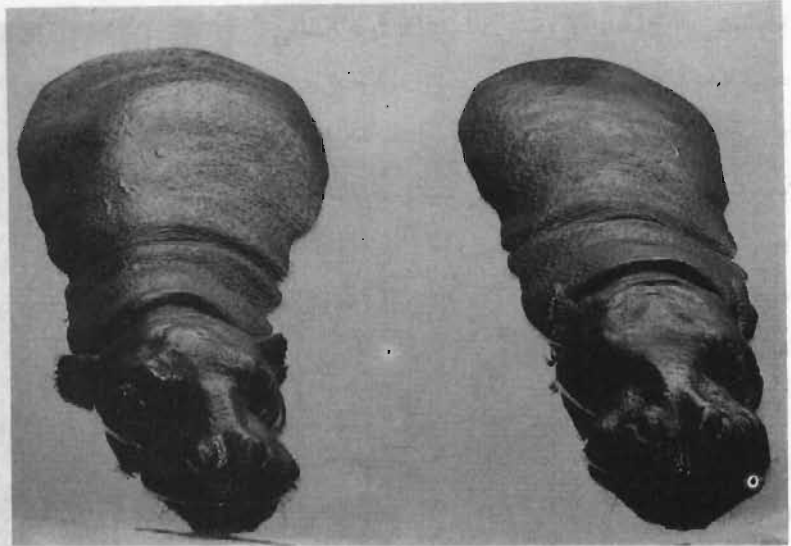
ماکیان سینه سفید
گینه‌ای (*Agelastes meleagrides*).

که در سال ۱۹۹۴ تنها ۱۰۰ نمونه از آنها باقی مانده بود (در حالی که در سال ۱۹۷۹ تعداد آنها به ۱۸۰۰ رأس می‌رسید)، کمک زیادی به تداوم بوم‌سازگان منطقه می‌کنند، زیرا مدفوع آنها در زمینهای باز جنگلی و آیش‌ها سبب رشد مجدد جنگل می‌شود. به نظر می‌رسد دانه‌هایی که از روده‌های این حیوان می‌گذرد زودتر رشد کرده سبب به وجود آمدن گونه جدیدی می‌شود که در برخی مناطق ناشناخته



برای مطالعه بیشتر

Yaya Sangaré, "Le Parc National de Taï, Un maillon essentiel du programme de conservation de la nature", Working Document no.5 (1995), South-South Co-operation Programme for socio-economic development that respects the environment in the humid tropics, UNESCO, Paris, France.



اسب آبی کوتاه‌قد
(*Choeropsis*
liberiensis)

پارک خودگردان، شناخته شده، مسئول تدوین و اجرای یک سیاست مدیریت موردتوافق بوده است. کمیته‌های روستایی، گروه‌های تعاونی و سازمانهای غیردولتی محلی فراوانی ایجاد شده که کوشش می‌کنند جوانان و زنان را نسبت به مسائل حفاظت از محیط‌زیست آگاه‌تر سازند. هدف اصلی این پروژه آموزشی، جلب‌نظرها به سوی اهمیت جنگل به عنوان وسیله‌ای برای جلوگیری از تباہ شدن شرایط اقلیمی است.

زیستکره یونسکو و طرح همکاری فنی آلمان انجام می‌شود، مردم ساکن جنگل تایی را حسابی درگیر ساخته است. از سال ۱۹۸۸، یک واحد توسعه پارک، که از سال ۱۹۹۳ به عنوان پروژه حفاظت

شاخه‌هایشان به سوی نور قامت برافراشته و همانند کالبد ساده انسانی، شادمانه دستهای متعدد خود را به سوی آسمان بلند کرده‌اند، ببینند. در بخش جنوبی پارک به علت حاصلخیزتر بودن خاک و ریزش فراوانتر باران، انواع بیشتری از گیاهان بومی یافت می‌شود. یکی از گونه‌های کمیاب منطقه (*Armorphophallus staudtii*)، نیز در آنجا وجود دارد، گونه‌ای که تصور می‌رفت منقرض شده اما در سال ۱۹۷۷ از نو کشف گردید.

برآمدگی‌هایی از لانه مورچگان، روی تنه درختان خشک کنار مسیرهای دورتا دور جنگل بکر در جنوب که به مرکز بوم‌شناسی پارک منتهی می‌گردد، دیده می‌شود.

مانعی در برابر فروآفت اقلیم

پارک ملی تایی، با شماری از خطرهای رو به‌رو است. افزون بر آنچه از فعالیتهای اقتصادی معمول در جنگل ناشی می‌شود، ورود صدها هزار پناهنده لیبرییایی از سال ۱۹۸۹، که از جنگ داخلی کشورشان گریخته‌اند، به گونه‌ای چشمگیر بر فشار محیط افزوده است. شکار غیرقانونی و استخراج بدون نظارت طلا نیز از عواملی است که باید مدنظر قرار گیرد، با این حال برنامه‌های توسعه که در سالهای اخیر (بویژه آنهایی که با سرپرستی بنیاد تروپنوس هلند، برنامه انسان و



درختان همیشه‌سبز
جنگل گرمسیری