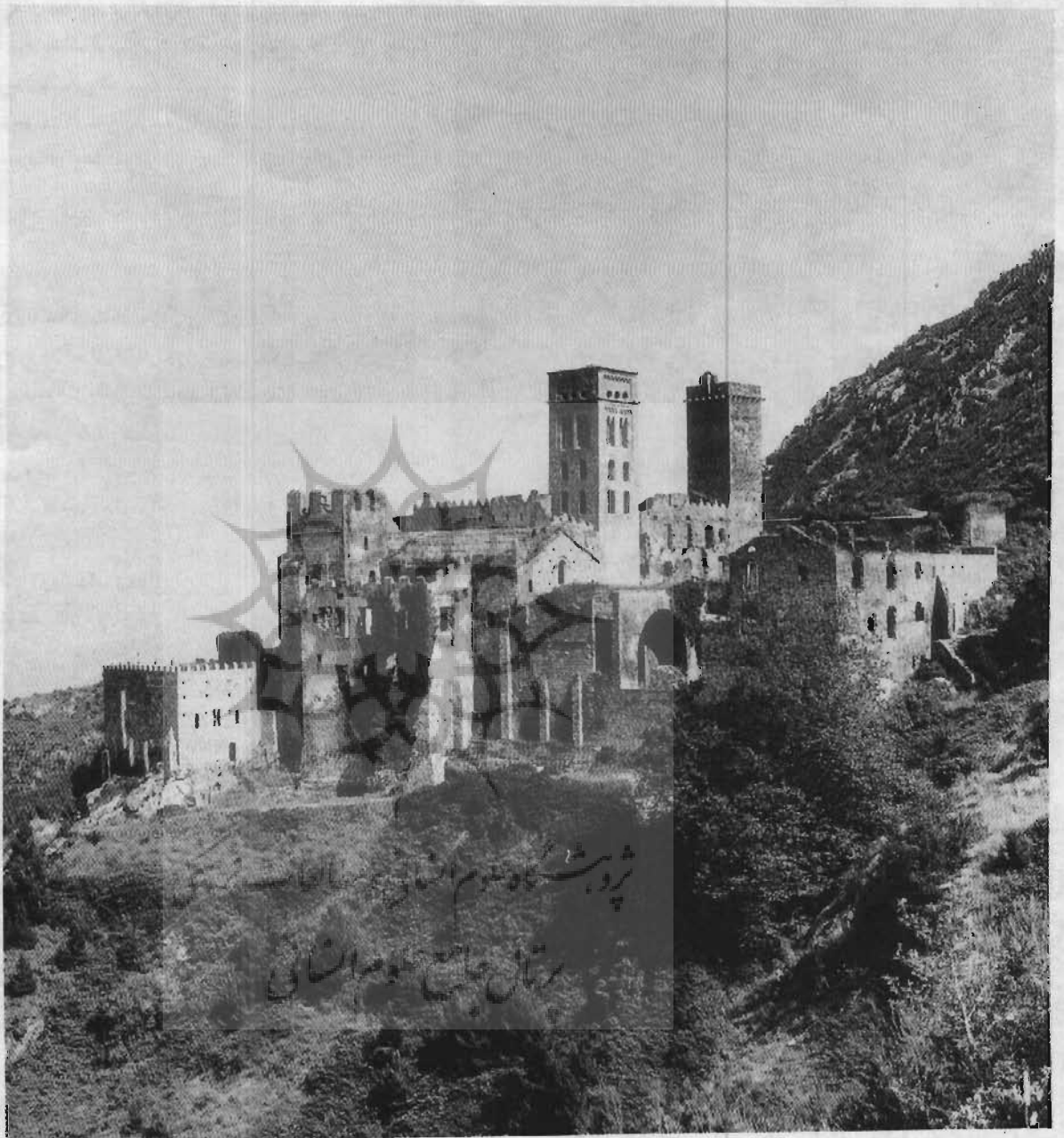


# گنجینه‌های رومانسک کاتالونیا

نوشته ادوارد کاربونل ای استلر



نمونه برجسته معماری رومانسک کاتالونیا، دیر سن پر رود مربوط به قرن یازدهم میلادی واقع در ناحیه‌ای کوهستانی نزدیک گرونا.

کشور و تأیید ملیت آن به قرن دهم و یازدهم مربوط می‌شود. در عامل در هنر این دوران بچشم می‌خورد که به اعتقاد من بیانگر این آغاز و تأیید است. این دو عامل عبارتند از شکلی از رومانسک پیشین که بر پایه شکل‌های موجی نشأت گرفته از رسوم گذشته بنا شده و دیگری جاه‌طلبی‌های بین‌المللی آن.

## سنت‌های رومانسک پیشین

سوی گرایش‌های اصلی بسوی معماری رومانسک که توسط سبک لومباردی شمال ایتالیا عرضه شد. بناهای جالب توجهی در دهه‌های اول قرن یازدهم در کاتالونیا ساخته شد که ادامه سبکی قدیمتر را نشان می‌داد. بنای مهم مانند کلیسای دیرسن پررود در گرونا موقوفه بسال ۱۰۲۲ نشان دهنده ادامه معماری بین‌المللی

سبک‌های هنری یا با کشورهایی که هنرها از آن برخاسته‌اند سخت مربوطند (چنانکه در هنر رنسانس در ایتالیا یا سبک گوتیک در شمال فرانسه بچشم می‌خورد) یا با کشورهایی که برجسته‌ترین آثار آن سبک در آنجا بوجود آمده (مانند نقاشی‌های پاروک در اسپانیا).

در عین حال دلایل دیگری نیز وجود دارد که سبک‌های هنری را با کشورهای دیگر هم مربوط می‌سازد. و بر این منوال است که سبک رومانسک با کاتالونیا مربوط می‌شود، گرچه با ملاحظه تعداد آثار با ارزش موجود در آنجا بایستی بیشتر گوتیک را نمایانگر سبک بارز کاتالان (کاتالونیایی) بحساب آورد. مضافاً اینکه بسیاری از آثار معماری، بیکر سازی و نقاشی دوران رومانسک کاتالونیا از نمونه‌های خارجی جنوب فرانسه و غالباً شمال ایتالیا الهام گرفته است. ارتباط کاتالونیا با هنر رومانسک به این جهت است که منشأهای تاریخی این



قرن پیش از آن است که نمونه بارز آن کلیسای سن میکائیل در کوکسا در تپه‌های شمال پیرنه است. این کلیسا بادیر بندیکتی کلونی در بورگوندی فرانسه مربوط بود. کلیسای سن پررود بخاطر وجود مشخصه‌های معماری کلاسیک مشهور است مانند ستون بندی‌های متناوب و عظمت بنا. تداوم هنر رومانسک پیشین را هم چنین می‌توان در دو انجیل مذهب بی‌نظیر از اوایل قرن یازدهم متعلق به دیرهای رود و ریبول، که نسبتاً بخوبی در کتابخانه ملی پاریس و کتابخانه واتیکان روم از آنها مراقبت می‌شود مشاهده نمود.

در این هنگام بود که روش‌های معماری لومباردی به کاتالونیا رسید و بصورت وسیعی در معماری آنجا نفوذ کرد. سبک لومبارد، با بناهایی عالی مانند کلیسای سن پردوکاسر، دیرسنتا ماریای ریبول و بنائاتی که بنظر من نمونه بارز این سبک است یعنی کلیسای دانشگاهی سن ویس در کاردونا (بارسلون)، در معماری اوایل دوران رومانسک کاتالونیا دامنه گسترده‌ای پیدا نمود.

### الهام از ایتالیا و فرانسه

جنبه بین‌المللی بودن هنر رومانسک مشخصه دیگری است که آنرا به کاتالونیا مربوط می‌سازد، جایی که روح بزور گرای آن در دوران رومانسک بیانگر تثبیت اوضاع سیاسی و مذهبی آنجا بود. مراکز مذهبی مانند ریبول و کوکسا و کلیساهای جامع ویش، گرونا و بارسلون با اهمیتی که دارند شاهد این مدعا هستند. این محل‌ها، مراکز مهم فرهنگی اروپا و محل رفت و آمد اشخاصی مانند پیتر و اورسولو (۱۰۰۸-۹۹۱)، دوک ویز و ژریر اوربلاک راهب (حدود ۱۰۰۳-۹۴۵) بود که بعدها پاپ سیلویستر دوم شد.

بیکره‌ها و بهترین نقاشی‌های رومانسک کاتالونیایی نیز تأثرات از خارج را نشان می‌دهند. مهمترین این نمونه‌ها، تأثیر سبک‌های ایتالیایی و فرانسوی را نمایان می‌سازند در بعضی از موارد نیز برای زمانی موقت تأثیر اسلام بچشم می‌خورد.

تصویر سمت راست، نقاشی دیواری به شیوه رومانسک مربوط به شاه‌نشین کلیسای سن کلیمنت تاهول، لریدا. وسط تصویر مسیح پانتوکراتر (مسیح در کمال قدرت) را نشان می‌دهد که باهای خود را بر روی دنیا قرار داده است. در دو سوی سر او حروف اول و آخر الفبای یونانی آلفا و امگا نوشته شده که نماد آغاز و پایان خلقت است. این اشکال که در سال ۱۱۲۳ نقاشی شده جزو بهترین نمونه‌های هنر رومانسک کاتالونیا محسوب می‌شود.



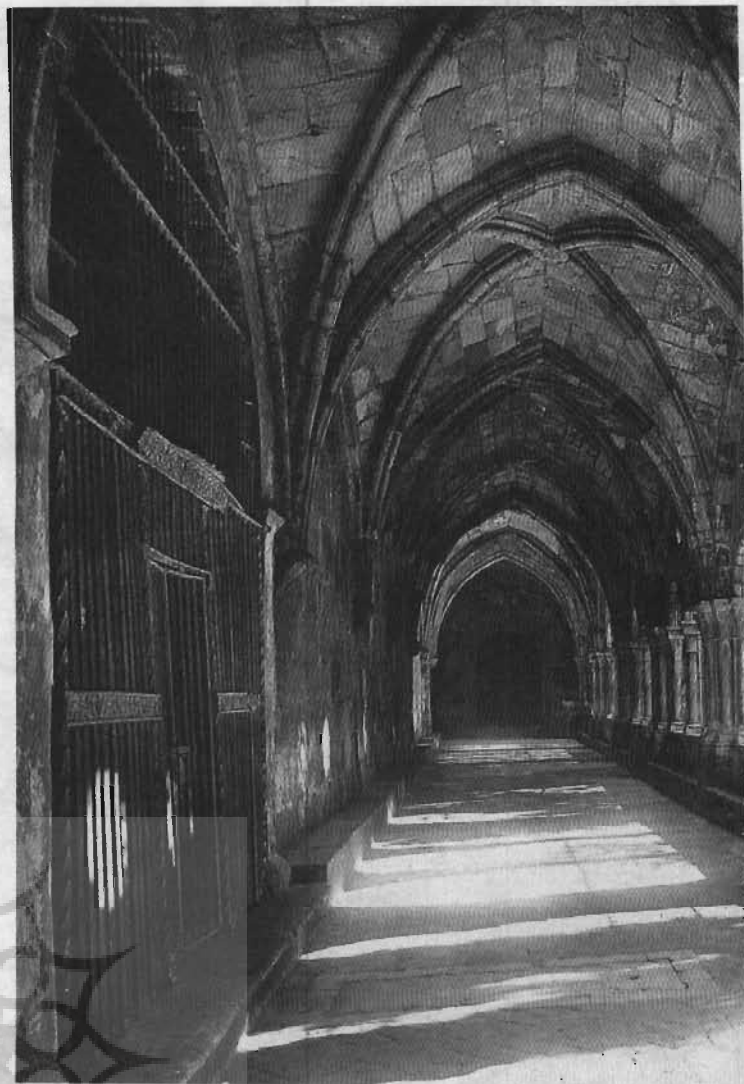
سری نقاشی‌های درخشانی که در کلیسای سن کیزز دو پدرت موجود است و نقاشی‌های دیواری کلیساهای سنتا ماریا و سن کلیمنت تاهول بی‌شک کار هنرمندانی بوده است که مکتب بزرگ نقاشی دیواری ایتالیا را دنبال کرده‌اند. بیکرسازی تأثیر کارگاه‌های روسیون جنوب فرانسه و بعدها کارگاه‌های لانگدوک مخصوصاً مرکز بزرگ تولوز در سرستونهای کلیسای جامع ویش و در سردر یا ابهت دیرسنتا ماریا در ریبول بچشم می‌خورد.

تأثرات خارجی را با مشاهده سرسرای کلیسای جامع تاراگونا که احتمالاً کار هنرمندان آخرین کارگاه‌های تولوز است تا آخر قرن دوازدهم می‌توان دنبال نمود. درود در تولوز و یا کار آنتلامی در پارما، شمال ایتالیا، همانند بیکرسازی تاراگونا، نشان دهنده واپسین وداع‌ها با هنر رومانسک است که جای خود را به گوتیک پیشین شمال فرانسه داد.

هنر رومانسک کاتالان آثار زیبا و بی‌نظیری ارائه داده است. بعنوان مثال بجز آنچه تا بحال ذکر شد می‌توان از کلیسای جامع سودورزل واقع در لریدا که در سال ۱۱۷۵ توسط ریمنودوس لامباردوس از روی نمونه ایتالیایی آن ساخته شده، و کلیسای دانشگاهی سن خوان اوابادسس در گرونا موقوفه بسال ۱۱۵۰ و سرسرای باشکوه و مملو از بیکره کلیسای جامع گرونا و کلیسای سن پردوکالیگان، آنهم در گرونا، و صومعه بندیکتی سن کسوکات دل والس

«مادر خداوند» در سدس سایننا و گروه پیکره‌ها شامل آنها که پائین آمدن از صلیب را نشان می‌دهد قابل ذکرند.

مهمترین مراکز تهیه نسخ خطی مذهب درویش و ریپول و بعدها در کلیسای جامع تورتوزا در تاراگونا و کلیسای جامع بارسلون قرار داشت. در صنعت نیز به مدارج بالائی دست یافته‌اند، بخصوص در صنعت نساجی (آثاری مانند پرده‌های منقوش آفرینش مربوط به قرن یازدهم در کلیسای جامع گرونا) و در هنر میناکاری ملهم از لیموز که بیشتر محصولات آن در دو موزه از غنی‌ترین موزه‌های هنر رومانسک کاتالان یکی موزه هنر کاتالان بارسلون و دیگری موزه کلیسایی ویش نگهداری می‌شوند.



ادوارد کاربونل ای استلر، استاد تاریخ هنر در دانشگاه آزاد بارسلون، مطالب بسیاری درباره هنر قرون وسطی و هنر رومانسک مخصوصاً درباره هنر قرون وسطای مرقی در کاتالونیا منتشر نموده است. در حال حاضر مدیر کل میراث فرهنگی ناحیه خود مختار کاتالونیا است.

سرسرای کلیسای جامع تاراگونا، اواخر قرن دوازدهم میلادی که احتمالاً بدست سنگ تراشان تولوز در جنوب فرانسه ساخته شده است.



در نزدیکی بارسلون نام برد.

این سبک آخر را می‌توان همچنین در نقاشی مخصوصاً نقاشی روی چوب مشاهده نمود. در مورد نقاشی روی چوب تأثیر هنر بیزانس که از جنوب ایتالیا به استودیوهای نقاشان روسیون رسیده بچشم می‌خورد.

### شمایل سازی کلیسایی و هنرهای تزئینی

به دنبال کارهای اولیه مانند آثار سن خوان دو بوی که یادآور سبک کارولنزی است، بانقاشی‌های سن کیرزدوپدردت در سال ۱۱۰۰، و کمی پس از آن. با مجموعه تاهول که از ۱۱۲۳ شروع شده و با روشی هندسی‌تر اجرا شده است این هنر به نقطه والاتی رسید. آثاری از قبیل نقاشی‌های شاه‌نشین سن‌تاماریادومور (اکنون در موزه هنرهای زیبای بوستون) و نقاشی‌های کلیسای سن‌تاماریا دوباربراً نشان دهنده گرایش‌های سبک آنها به آن سوی پیرنه است.

نقاشی‌های روی چوب مربوط به اواخر قرن دوازدهم و اوایل قرن سیزدهم کاتالونایی از نظر تزئینات فراوان مبلمان مخصوص عبادت، محراب روبرو، سایبانها و شاه‌نشینها از بعضی جهات فقط با نقاشی‌های روی چوب ایتالیا قابل مقایسه‌اند.

هم‌چنین شمایل‌های بزرگ چوبی کنده‌کاری شده‌ی نظیر مانند «مسیح با شکوه» که با تمام قدرت تسلیم شده و ملبس به لباس فاخر به صلیب تکیه کرده،

مجسمه «مسیح با شکوه» جبهه کلیسای دیرسانتاماریای ریپول در کاتالونیا، متعلق به اواسط قرن دوازدهم میلادی را مزین کرده است.