

معبد بزرگ

آزتیك در قلب پایتخت مكزيك

نگارش: ادواردو ماتوس موکیزوما

بیکره‌ای است که نیمرخ را با سری آراسته به زیورها نشان می‌دهد.

عملیات نجات تا روز ۲۷ فوریه زیر نظر باستانشناسان ادامه یافت، و این بار دریافتند که سنگ مذکور صخره بزرگی است که نیمی از قطر آن به ۳/۲۵ متر می‌رسد و بر روی آن نقش برجسته زنی عربان و بدون سر حجاری شده که دستها و پاهاش از بیکر جداست. بی‌هیچ شک و تردیدی این بیکره نشانگر «کویولخاوی» — یکی از الهه‌های ماه، و خواهر «هویتزیلو بوختلی» خدا آزتیك جنگ — بود که به گفته داستان باستان در نبردی که میان وی و برادرش در کوهستان «کواآتیک» رخ داده کشته شده است.

از آن تاریخ اجرای طرح معبد بزرگ آغاز گشت و برنامه‌ریزی در سه مرحله اساسی در نظر گرفته شد تا

شماره ۴۱ فوریه ۱۹۷۸ کارگران شرکت روشنایی و نیروی مکزیك در زاویه دو خیابان گواتمالا و آرژانتین، واقع در قلب پایتخت مکزیك سرگرم حفاری بودند. پس از آنکه لایه ضخیمی را که سطح خیابان را بالا آورده بود برچیدند و نزدیک به دو متر پایین رفتند نیش کلنگهاشان به سنگ سختی برخورد که مانع پیشرفت حفاری بود. وقتی لایه گلی که روی آن بخش را پوشانده بود نیز برداشتنند متوجه شدند که بر آن تخته سنگ مجموعه‌ای از نقوش برجسته حجاری شده است. از این رو تصمیم گرفتند: «کار امروز را به فردا گذارند». بی‌درنگ پس از گفتگویی تلفنی با دفتر نجات آثار باستانی رابطه به انجمن ملی انسانشناسی و تاریخ، هیتی از باستانشناسان برای تحقیق پیرامون حقیقت امر به محل اعزام شد. در ۲۳ فوریه اجمالاً معلوم شد که سنگ کشف شده بخشی از

در زیر: سنگ «کویولخاوی» که نیمه قطرش به ۳/۲۵ متر می‌رسد و کشف تصادفی آن در پایتخت مکزیك در سال ۱۹۷۸ به اجرای برنامه کامل بسرورن آوردن معبد «تنوچیتلان» پرستشگاه بزرگ آزتیك منجر شد. بر این سنگ بیکره دست و پا پرینه الهه کویولخاوی، یکی از رب‌النوعهای ماه حجاری شده که به روایت داستانی باستانی در نبردی که میان وی و برادرش هویتزیلو بوختلی، خدای جنگ در گرفت شکست خورد و برادرش وی را کشت و دست و پایش را برید.



بالا جب، حفاریهای باستانشناختی انجام شده در چین از ۱۹۴۷ تا ۱۹۷۹ بر روی بازمانده‌هایی از کشور باستانی ژونگشان، در ایالت کنونی هبی، جنوب شرقی پایچینگ به افزایش معلومات ما درباره این دوره تمدن چین (از قرن ششم تا قرن سوم پیش از میلاد) مدد رسانده است.

حدود ۲۰،۰۰۰ شیء به دست آمده که بیشتر آنها متعلق به دو گور شاهی است. چندین آلت موسیقی گواه بر آن است که در این دوره به موسیقی توجه فراوان می‌شده. کورنگتوزی (کونفوسیوس) موسیقی را برای اداره خوب و درست کشور لازم می‌دانسته است. شاه کوزو از ژونگشان (متوفی در سال ۳۱۴ ق.م) ظاهراً با این نظر موافق بوده است. مجموعه زنگهایی از سنگهای موسیقی و یک مجموعه کامل ۱۴ زنگوله‌ای مفرغی (تصویر) در گور او به دست آمد. این زنگوله‌ها که به ترتیب نزولی در داخل یک قاب چوبی رنگ و روغن زده آویخته بود. زیباته ندانسته، بلکه با کویپدن چکنی آنها را به صدا درمی‌آوردند.

پایین جب، نقش برجسته رنگین معبد عقابها، جزئی از مجموعه کلیسای مکزیکوسیتی

Photo Alex Webb © Magnum, Paris

بالا راست: خرابه‌های موهنجودارو در پاکستان. طرحهای پیشرفته نقش‌ریزی شهر در اینجا اجرا می‌شده که مرکز در نشان فرهنگي دره هند در حدود ۵،۰۰۰ سال پیش از این بوده است.

Photo © Raoul Zamora, Paris

پایین راست: شاهکار خرده جواهر از کورگان (تپه دفن مردگان) در اوکراین یک جانور افسانه‌ای را با آویزه‌هایی به شکل خوشه انگور نشان می‌دهد.

Photo © Institute of Oriental Studies of the USSR Academy of Sciences, Moscow

صفحه مقابل

بالا: این مینیاتور بسیار نادر مجسمه نیچنته عاج از اسکندر کبیر که کلامغودی به شکل سرشیر بر سر دارد از قرن سوم ق م است. در یک معبد بزرگ تاجیکستان به توسط باستانشناسان شوروی از زیر زمین بیرون آورده شد.

Photo © Institute of Oriental Studies of the USSR Academy of Sciences, Moscow

زیر: سرشیر دار پر روش تمدن «نوک» نیجریه. چون اغلب اشیاء به دست آمده از تمدن «نوک» از زمینه‌های آپرفتی به دست آمده که در آنها چینه‌نگاری به سبب لغزش زمین غیر ممکن است، اطلاعات باستانشناختی یقینی درباره آنها اندک است. استفاده از کربن ۱۴ و پستروافشانی ضرررتی برای تاریخگذاری، زمان تمدن «نوک» را ق.م. ۵۰۰ ± ب.م. ۵۰۰ تخمین می‌کند.

Photo © Université Catholique de Louvain, De Grunne Collection

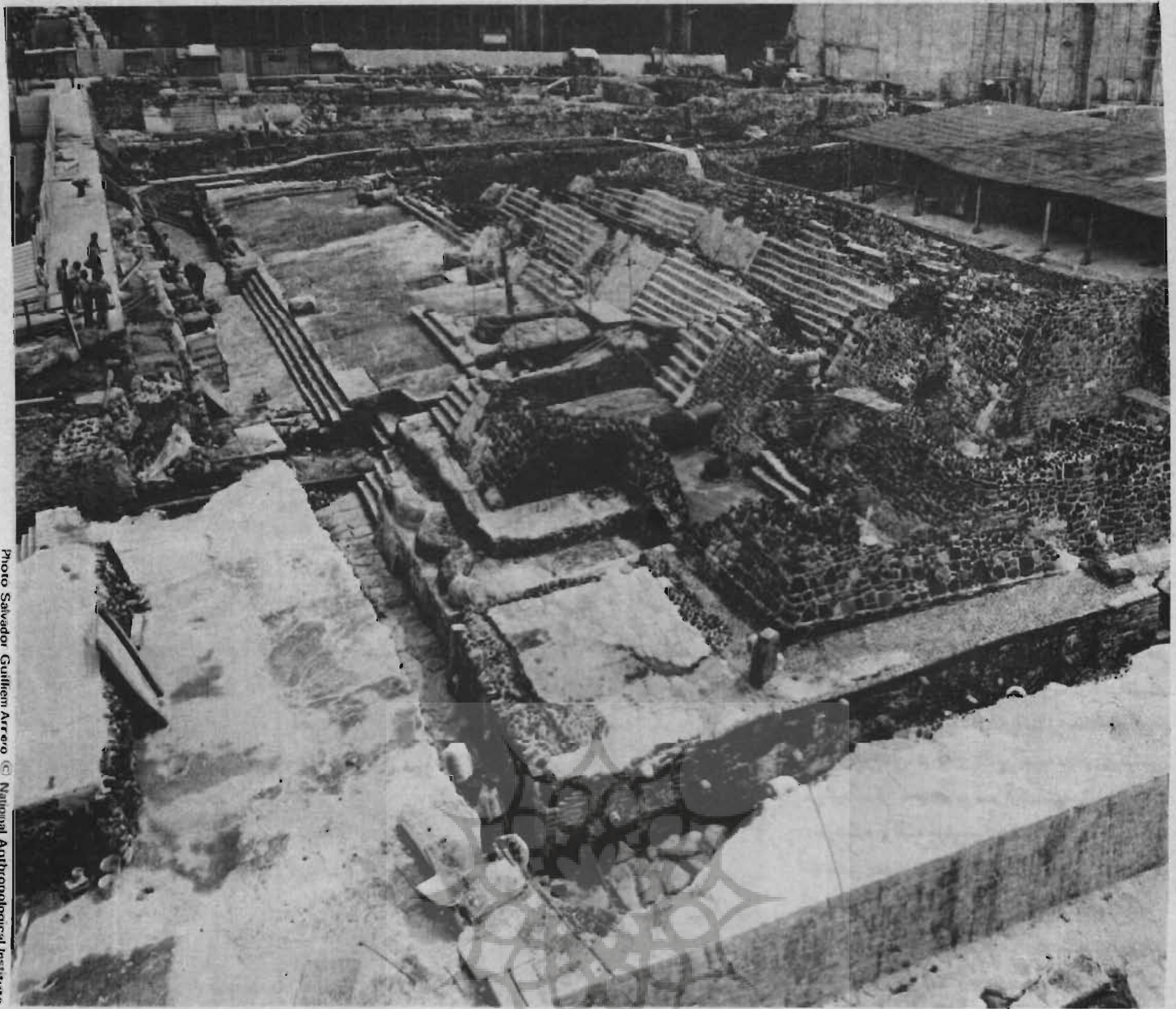
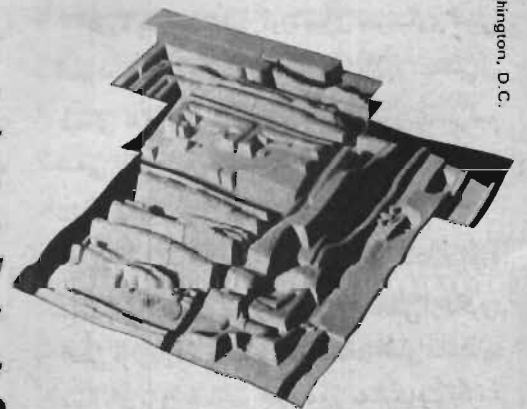


Photo Salvador Guillen Artero © National Anthropological Institute

معبد بزرگ تنوچیتلان

تمبلو مایور، یا معبد بزرگ مکزیک، متعلق به مردم شهر آزتیک تنوچیتلان مظهر قدرت و عظمت امپراتوری آزتیک بوده است. سرفراز این معبد دوزیارتگاه ساخته شده؛ یکی برای تلالوک رب النوع آب و باران و برکت و دیگری برای هویتزیلو پوجتلی. رب النوع جنگ و آفتاب که تعبیری از اتکای اقتصاد مردم مکزیک به کشاورزی و خراجی است که برادر جنگهای فاتحانه به دست می‌آمده، عملیات کاوش نشان داد که ساختمان این معبد در هفت دوره اصلی انجام گرفته (ارقام رومی که در نقشه صفحه مقابل دیده می‌شود بیانگر این ادوار است). تاریخ نخستین مرحله اکتشافی ما (که دومین دوره ساختمانی معبد است) به حدود سال ۱۳۹۰ می‌رسد که بنای آن دوره تقریباً سالم و دست‌نخورده به جای مانده. اما ساختمان آخرین دوره (دوره هفتم) را جنگجویان اسپانیایی با خاک یکسان کرده‌اند. عکس بالا منظره عمومی معبد را از زاویه جنوب غربی نمای اصلی آن نشان می‌دهد. در وسط عکس سنگ کویولخاوتلی (که داربستی فلزی اطراف آن است) دیده می‌شود و بر روی دیواره، کنار بلکایی که به زیارتگاه رب النوع جنگ منتهی می‌شود، بیکره‌ای از افعی (که غالباً مظهري سمبولیک از هویتزیلو پوجتلی است) ملاحظه می‌شود. هنگامی که

در طول نمای معبد به طرف شمال برویم به بیکره دوغوک (که در این عکس روشن نیست) برمی‌خوریم (غالباً غوکان مظهري سمبولیک از تلالوک، رب النوع باران بوده‌اند). در سمت راست این صفحه نذسایدلر، هنرمند، تصویری مجسم از طبقات پیچیده را ترسیم کرده است. ارتفاع این معبد که روبه مغرب است به حدود ۶۰ متر می‌رسد و در آن دوپلکان مشابه که به دوزیارتگاه منتهی می‌شود تعبیه شده. البته حفاری در نقطه‌ای مهم، در قلب شهری بزرگ و جدید، یعنی اوصافی که کاملاً بر شهر مکزیک تطبیق می‌کند مطلقاً آسان نیست، بسویژه که سطح آبهای زیرزمینی آن چهار تا پنج متر بالاتر از سطح خیابانهای شهر است. همچنین حرکت عبور و مرور شهری از عواملی بود که سرعت کار حفاری را می‌کاست و نیز لازم بود پیش از شروع عملیات، سیزده ساختمان شهر برچیده شود. اما از سوی دیگر وجود محل کاوش در منطقه شهری مزایایی نیز داشت که امکان استفاده از کارشناسان رشته‌های گوناگون از جمله شهرسازان، آرشیوگراها، خاکشناسان، نژادشناسان، پرلده‌شناسان و ماهی‌شناسان را تسهیل می‌کرد. به علاوه تعداد بسیاری از دانشجویان که داوطلبانه در عملیات اجرایی این برنامه کمک کردند.



Paintings Ned Seidler © National Geographic, Washington, D.C.



غارت آثار گذشته

امروزه غارت مناطق باستانشناسی و صدور میراثی فرهنگی آنها از کشور اصلی و وارد کردن آنها از راههای غیرقانونی به دیگر کشورها سوداگری سودآوری در سراسر جهان شده است که سالانه سر به ۳ میلیارد دلار می‌زند. کشورهای در حال رشد قربانیان اصلی سوداگران آثار هنری عتیقه هستند، زیرا بسیاری از آن کشورها امکانات لازم برای مراقبت و نگهداری کافی از این آثار را در اختیار ندارند. این خسارات تنها منحصر به از دست دادن فرآورده‌هایی که نمی‌توان بر آنها قیمتی گذاشت نیست، بلکه ماجرادر نتیجه تخریب کورکورانۀ دزدان آثار عتیقه منجر به محو کامل صفحاتی از تاریخ ملت‌ها می‌شود. یونسکو مبارزه بر ضد این سوداگری غیرقانونی را وجهه همت خود ساخته و گسترش داده

است که تأیید موافقتنامه مربوط به موجبات جلوگیری و منع واردات و صادرات و انتقال مالکیت متعلقات فرهنگی ملل از راههای غیرقانونی (مورخ ۱۹۷۰) و موافقتنامه مخصوص حمایت از میراث فرهنگی و طبیعی جهانی (۱۹۷۲) از این قبیل است. در عکس بالا نمایشگاهی از فرآورده‌هایی که به طور غیرقانونی از کشور اکوادور خارج شده و سپس به دنبال یک مرافعه قضایی چندین ساله در دادگاه‌های ایتالیا مسترد گشته است ملاحظه می‌شود. این نمایشگاه در کیتو، پایتخت اکوادور، زیر این عنوان تشکیل شده است:

«اکوادور بخش مهمی از حافظه فرهنگی خود را بازمی‌یابد»

جمع‌آوری و ضمن مراسمی به صورتی که اینک دیده می‌شود روی پلکانها قرار داده شده‌اند. در بخش خلفی این ساختمان بر دیواره سگ، از سمت هویتریلوپوچتلی، نقش ۴ نای، با تاریخ ۱۴۳۱ میلادی دیده می‌شود.

دوره چهارم - این دوره علاوه بر کثرت افزودگیهای ساختمانی یکی از غنی‌ترین ادوار از لحاظ عناصر آرایشی معبد است، چنانکه سگوی اصلی از چهار جانب به آتشدها و پیکره‌سرای افعی آراسته شده و در زیر آتشدها و اقیهها هدایا و نذورات بسیاری وجود دارد.

در طول دوره چهارم ب عناصر بسیار ارزشمندی به نمای اصلی (غربی) افزوده شده است، این افزودگیها مربوط به سگوی ضخیمی است که معبد بزرگ بر آن استوار شده و سکویی است با پلکان خارجی پیوسته که در هر طرف آن پیکره افعیان عظیمی حجاری شده که بدنهای بیجانشان به سرهایی بسیار بزرگ منتهی می‌شود و هنوز بقایای رنگهای اصلی خود را حفظ کرده‌اند. در مسیر این پلکان جز قربانگاه کوچکی که بر دو سنگپایه کوچک آن دو غوک ایستاده‌اند چیزی دیده نمی‌شود. قربانگاه مذکور در وسط ردیف پلکانی که به مزار رب‌النوع تسلالوک منتهی می‌شود قرار گرفته. اسادر سمت رب‌النوع هویتریلوپوچتلی، در برابر پلکانی که به مزار وی منتهی می‌شود سنگی به پهنای دو متر آراسته به پیکره افعیان وجود دارد که طبقه چهارم سگو را تشکیل می‌دهد. پایه‌ای که شامل بخش باقیمانده فضای دو پلکانی است که به قسمت فوقانی معبد می‌رسند، با پیکره سر چهار افعی متمایز شده (دو پیکره در دو طرف، و دو پیکره نزدیک به هم در وسط) که نشانه وحدت و بنیاد است. در وسط سگو از سمت رب‌النوع هویتریلوپوچتلی، پیکره کویولخاوی، یعنی پیکره نقش برجسته سنگی بزرگی که نمودار خواهر این رب‌النوع جنگ است جلب نظر و شگفتی می‌کند.

از دیدگاه تاریخی ما معتقدیم که دوره چهارم ساختمانی معبد مقارن با روزگار حکومت سلطان موکتزومای اول است، و دلیل آن وجود نقش ۱ خرگوش در بخش فوقانی سگو، از سمت هویتریلوپوچتلی و به تاریخ ۱۴۵۴ است. بعید نیست پیکره کویولخاوی و افعیان در عهد حکومت آخایاکاثل بدان افزوده شده باشد. در بخش جنوبی سگو نقش ۳ خانه با تاریخ ۱۴۶۹ قرار دارد که سال آغاز حکومت همین پادشاه یعنی آخایاکاثل است.

دوره پنجم - از این دوره چیزی جز سگوی اصلی آندوده به ساروج (ترکیب شن و سیمان) و بخشی از طبقه‌ای که در آن نیایشگاه سنگفرش بزرگ ویژه مراسم مذهبی قرار دارد و با سنگهای مسطح و مصلط سیمان ساخته شده، کشف نگردیده است.

دوره ششم - این دوره قبل از آخرین دوره ساختمانی است و بقایای آثارش در بخشی از سگوی اصلی قرار دارد که آنجا، بر نمای اصلی ساختمان، دیواره‌ای مزین به سه سر افعی که رو به غرب می‌نگرند

و نشانگر پیک ایاهی است که عهده‌دار حمل هدایا و نذورات به داخل محراب بوده است. برستونهای قائم مدخل محراب هنوز الواحی دیواری منقوش به دوایر سیاه و سفید - که شاید مظهری از جشمان رب‌النوع باشد - بردوحاشیه آبی و سرخ منصوب است. زیر این دو حاشیه نیز نوارهای متوالی سیاه و سفیدی قرار گرفته است. در داخل نیز تختی را که برای رب‌النوع آماده شده می‌بینیم. مجموعه این دوره ساختمانی مربوط به قبل از سال ۱۴۲۸ میلادی. تاریخ آزادی ملت از قید فرمانبرداری «از کاپوتز الکو» است.

دوره سوم - این دوره شامل چند مجموعه از پلکانهای قوی بنیان است و وجه امتیاز دیگرش اینکه دیوارهای بخشهای مختلف بنا همچنان برپاست. روی پلکانهای مزار «هویتریلوپوچتلی» هشت پیکره که نشانه پرچمداران است و بر روی پلکان خوابانده شده‌اند، دیده می‌شود. احتمال دارد این پیکرها برای آرایش معبد به کار می‌رفته‌اند ولی هنگام آغاز دوره ساختمان جدیدی

(در تصویر بالا) شماره‌های رومی نشانه ساختمانهایی است که به چهار سوی معبد افزوده شده و اگر کنار شماره‌ای حرفی نیز باشد (مانند IVb) نشانگر آن است که افزودگی فقط منحصر به نمای اصلی است. دوره دوم - خصوصیت ساختمان این دوره آن است که از بخش زیرین آن چیزی ویران نشده چنانکه در بقایای دو مزار سنگی هنوز قسمتی از آندود (ساروجی) که سراسر آن را می‌پوشانده است می‌بینیم. برابر مدخل مزار «هویتریلوپوچتلی» سنگ قربانی قرار دارد و در محور میان این سنگ و پلکان زیرین نقش حجاری سرشخصی و بر فراز آن نقش دو خرگوش مشاهده می‌شود که تاریخ سال ۱۳۹۰ میلادی را ارائه می‌دهد.

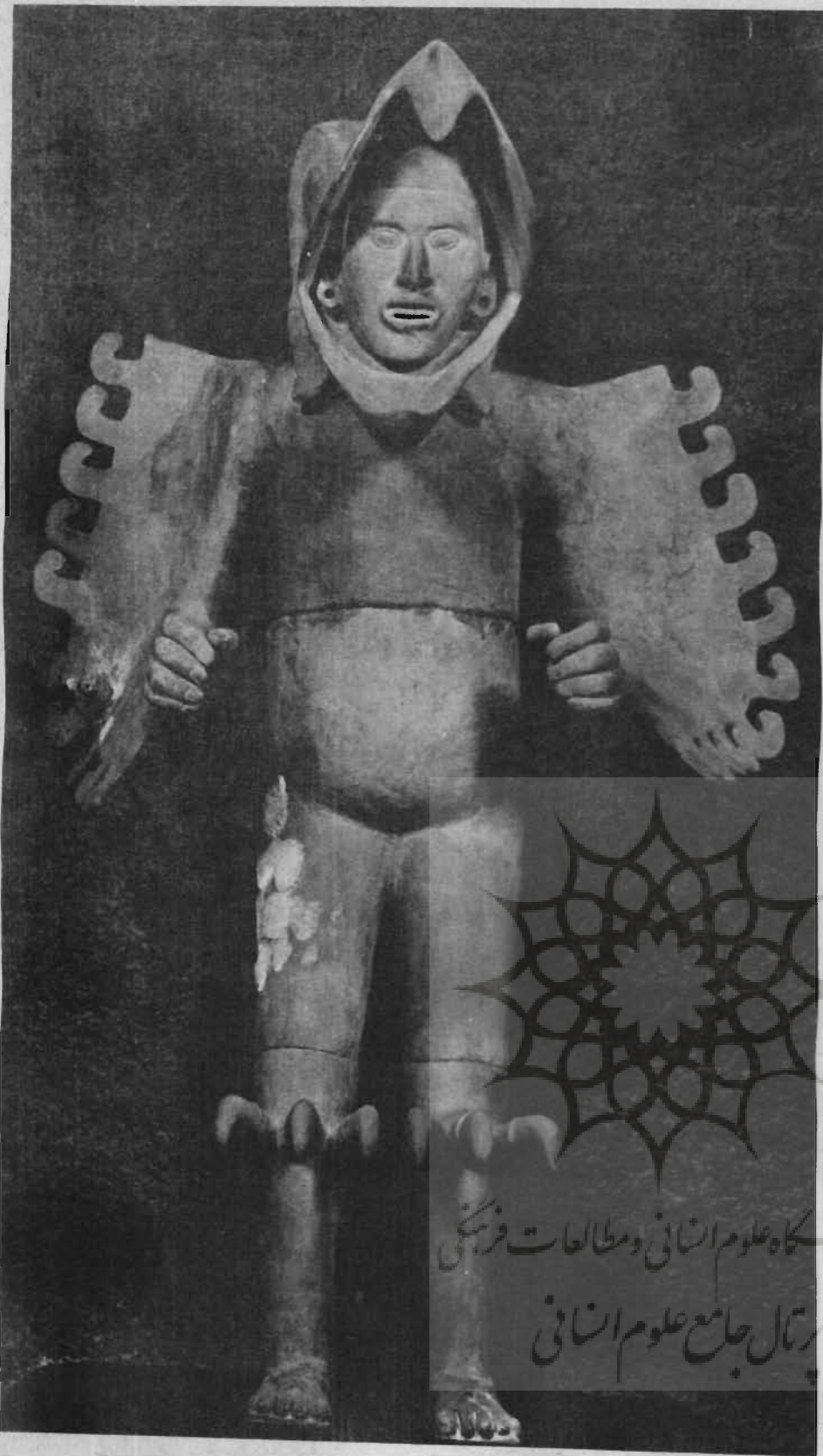
در درون مزار می‌توانیم تختگاهی را که برای جلوس رب‌النوع تعبیه شده و از شمال تا جنوب امتداد یافته ملاحظه کنیم و در وسط قربانگاهی کوچک قرار دارد. در سمت مزار «تلاوک» (رو به شمال) پیکره نیم تنه «جاکمول» دیده می‌شود که مجسمه‌ای از سنگ چند رنگ

افزوده شده.

دوره هفتم - آخرین دوره ساختمانی معبد بزرگ است که اسپانیاییها هنگام راه یافتن بدان سرزمین آن بنا را دیده‌اند. ولی اینک از آن بنا جز سنگهای سطح که در ساختمان نیایشگاه آن به کار رفته، و پاره‌ای بقایای متعلق به عرصه معبد، و بخشی از سگوی آن در سمت شمال چیزی باقی نمانده است.

هدایای نذری - ضمن عملیات کاوش که نزدیک به پنج سال ادامه داشت در حدود هفت هزار پاره عتیقه گوناگون مربوط به تقریباً یکصد قطعه هدیه نذری به دست آمد. این قطعات در سه جای مشخص یافت شده: (۱) در صندوقهای ثابتی که سطح زیرین و دیواره آنها سنگی بوده است و بقایای سیمان بر آنها دیده می‌شود. (۲) در صندوقهای متحرک در دارسنگی. (۳) هدایایی که بدون حفاظ مستقیماً روی سنگ یا لایه‌ای از خاک، که در هر دوره ساختمانی سراسر بنای قبلی را پوشانده، یافت شد.

به طور کلی، به نحوی مؤکد می‌توان گفت که قرار دادن قطعات عتیقه در درون هدایا مولود تصادف محض نبوده، بلکه بیانگر قصد انشای معینی است، زیرا هر یک از این قطعات در جای مشخصی قرار گرفته و نمودار سمبلیک رمزی است که هنوز کشف نشده است. به عبارت دیگر می‌توان گفت: نوع این قطعات و جای قرار گرفتن آنها (که به قصد قربت اهدا شده) زبان و پیام خاصی را می‌رسانند، از جمله قطعانی هستند که نوعاً همواره در قسمت پایین (صندوقچه) هدیه، یعنی در کف آن قرار گرفته‌اند و پاره‌ای دیگر همواره در قسمت فوقانی هر محافظه‌ای که محتوی هدیه بوده است جای داده شده‌اند. همچنین مشاهده می‌شود که قطعات، رو به جانب معینی چیده شده‌اند. هدایای موجود در سمت غربی، (نمای اصلی معبد) و هدایای موجود در بخش خلفی آن رو به مغرب آفتاب دارند در صورتی که هدایای موجود در وسط ساختمان، که (مستطیلی) شمالی جنوبی است، روی بدین دو جهت (شمال یا جنوب) دارند. دو هدیه شماره ۷ و ۶۱ که در وسط ساختمان، یکی رو به جنوب و دیگری رو به شمال نهاده شده محتوی دو مجموعه همگون از قطعات هستند. در بخش زیرین هر یک رشته صدقه‌هایی در جهت شمال به جنوب و روی آنها (بیکره) تمساحهایی قرار داده شده و در بخش فوقانی رب‌التوئی تسته است که به عقیده ما نمایانگر «خیوتکوتلی» یکی از ارباب انواع دیرین آتش و مرکز جهان و درون زمین است. در سمت راست این رب‌التوئی مرجان دریایی و در سمت چپ آن گلدانی سرامیک، و بر فراز آن بیکره نیم تنه رب‌التوئی «تلاوک» قرار دارد. آیا این ترتیب بدان معنی نیست که صدقه‌ها مظهر دریا و تمساحها مظهر زمین و دو رب‌التوئی: خیوتکوتلی و تلاوک مظاهر آسمانند؟ همین کیفیت در هدایای شماره ۱۱ و ۱۷ نیز مراعات شده که یکی رادر نمای اصلی، میان سر اقیه‌هایی که نشانه وحدت دو معبد تلاوک و هویتز یولوچتلی است قرار داده‌اند و دیگری را در بخش خلفی، آنجا که دو بنا به هم می‌پیوندند نهاده‌اند. هر



شکاه علوم انسانی و مطالعات فرهنگی
رتال جامع علوم انسانی

یک از این دو هدیه در صندوقی با دیواره سنگی قرار دارد و محتویات هر یک شبیه آن دیگری است و به نحو مشابهی نیز چیده شده‌اند.

از آنچه گذشت صحت این نظریه ما تأیید می‌شود که در این سرزمین ملتی کشاورز و سلحشور می‌زیسته‌اند که در زندگی خود به دو چیز: کشاورزی و خراجگیری تکیه داشته‌اند.

سلحشور عقاب، این بیکره سرامیک که نمایانگر سلحشوری از رسته عقاب است و بسالندی قامت آن به حدود دو متر می‌رسد از ممتازترین باز یافته‌های معبد بزرگ است. در ارتش آزتیک دو رسته اصلی وجود داشته: رسته عقابان و رسته یوزان شکاری.

ادواردو ماتوس موکتزوما، مکزیکی، مدیر کل مرکز کاوشها و بررسیهای عالی مردمشناسی اجتماعی در «تلاپان». وی پیش از آغاز اجرای برنامه کاوش معبد بزرگ در پایتخت مکزیکی که خود در این مقاله شرح داده است به عملیات صحرائی گسترده‌ای در مناطق باستانشناسی مکزیکی، «دوره پیش از کلمبو» پرداخته است.

به
ها
ان
در
ی
وز
ین
آن
ور
ک
وع
هی
پیان
ای
به
می
به
سط
بیکره
که
ظرو
سارم
الطمان
کوش
و به
کی و
باشد.
قرار
اکاتل
اصلی
می از
راسم
سیمان
دوره
سگوی
فتشان.
گرند