

# سفرهای ظروف سفالین

نوشتۀ شوکت یانگ - مو

تاریخ صنعت کوزه‌گری کره تا دوره نوسنگی به عقب بازمی‌گردد که در آن ظروفی که با درجه حرارت ضعیف پخته می‌شدند پدید آمدند. سپس نوعی ظروفی که با درجه حرارت بیشتری پخته می‌شدند فرا رسید و در عین حال تزیین شانه‌ی متدرجاً از میان رفت. در عصر مفرغ و در آغاز عصر آهن ظروفی به رنگت سیاه و سرخ و خاکستری ساخته‌شد.

در دوره فرمالواریس سلاطین سنگلر و پادشاه در صنعت کوزه‌گری پیش‌رفت‌های مهمی صورت گرفت و ظروفی با رنگت خاکستری تیره ساخته

شد که اگر چه ظریفتر و سبک‌تر بودند ولی چون در ۱۶۰۰ درجه حرارت پخته می‌شدند از ایتر از استحکام بسیار زیادی برخوردار بودند. تعداد ظروفی که در دوران فرمالواریس سلاطین کورئو (۳۷ سال پیش از میلاد مسیح تا ۶۶۸ سال پس از میلاد مسیح) و یاکوشی (۱۸ سال پیش از میلاد مسیح تا ۶۶۰ سال پس از میلاد مسیح) باقی مانده‌اند بسیار اندک‌اند ولی شماره ظروفی باز مانده از دوران فرمالواریس سلسله میلا (۵۷ سال پیش از میلاد مسیح تا ۶۶۸ سال پس از میلاد مسیح) که اصل و منشأ ظروف سفالین دوره سلطنت خاندان کورئو را تشکیل می‌دهند بسیار زیاد است.

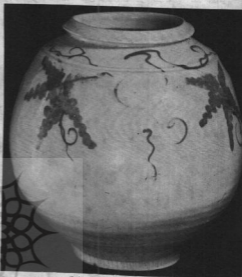
بیانگر کشفیات تاکنون در مقایسه انجام گرفته است که غالباً سده‌ها در آن ظروف و اشیاء گلی دربر داشته‌اند. از آن جمله می‌توان جام، ظروف پایه‌دار ته‌گرد، مجسمه‌های کوچک، نمونه‌هایی از ابراهما و حیوانات را نام برد که برخی از آنها دارای طرح هندسی هستند. فن ساختن سلاطین (ظروف سفالین لعابی و براق) و چینی سفید در دوره فرمالواریس سلاطین سه قلمرو پادشاهی از چین به کره وارد شده است. در قرن نهم و آغاز قرن دهم میلادی فنون مربوط به دوره فرمالواریس سلسله سلاطین ت. آنک اندک اندک در جنوب غربی شبه جزیره بنگار برده می‌شد. تا قرن یازدهم میلادی ساختن ظروف سفالین لعابی و براق و چینی سفید هر دو در شبه جزیره کره متداول بود و همه این آثار نشان دهنده یک پیشرفت مهم فنی در آن زمان هستند. کارگها و کوره‌ها به دزبان بستگی داشتند و استفاده صحیح از تجارت چینی که مشخصی گوناگون آن به کره امکان دادند تا آثار بسیار متنوعی بوجود آوردند کاملاً مقدور و مسر بود.

از قرن یازدهم میلادی صنعت کوزه‌گری مربوط به دوره فرمالواریس سلسله سلاطین کورئو به اوج تکامل خود رسید. در گزارش‌های چینی خاصه از نوعی لعاب‌کاری که در آن زمان به‌عالی‌ترین حد تکامل خود تأیید آمده بود سخن بیان آمده است. آنک اندک شکل و طرز تزیین ظروف سفالین از قلمرو فنون و تأثیر هنر چینی خارج گشت و جنبه اختصاصی به خود گرفت. اوج صنعت کوزه‌گری کورئو در نیمه‌های قرن دوازدهم میلادی بود که در آن ظروفی با لعاب‌کاری روشن و شفاف و اشکال و تزیینات بسیار زیبا ساخته می‌شد. در آن زمان شیوه‌های تزیینی تازه‌یی بوجود آمد و ظروف ظریفتری با قالبهای گوناگون که بر روی آنها رشته‌های بسیار نازک نقره و طلا و فلزات دیگر نشانده می‌شد ساخته می‌شد.

این دوره درختان نا زمان سلالات اقوام مغول که خود حامل شیوه‌های نوینی بودند اولیه یافت و در آن زمان درختندگی خود را از دست داد. سپس دوره انحطاط آن فرا رسید.

در دوران فرمالواریس سلسله سلاطین بی‌صنعت کوزه‌گری به‌علت شیوع ساخت چینیهای سفید و آبی شاهد شکوفایی تازه‌یی گشت، برای ساختن این چینیها مواد و مصالح مختلفی بکار می‌رفت که از آن جمله باید گل رس خاکستری رنگ و خاک چینی سفید را نام برد. ادارات بر تولیدات کوره‌ها نظارت می‌نمودند. کوره‌های کواژو واقع در نزدیکی سئول ظروف چینی دزبان و نجای طراز اول را تأمین می‌کردند و حال آنکه کوره‌های منطقه‌یی لئانمدیهای ادارات و نجای محلی را از این نظر می‌پسند می‌ساختند. کوره‌های واقع در مجاورت رودخانه هشتاد کیلومتر گسترش داشتند و سوخت آنها به‌وسیله درختان جنگلی اطراف تأمین می‌شد و این خود سبب نابودی جنگلهای سراسر این منطقه گردید.

پس از حمله ژاپونیا به کره در پایان قرن شانزدهم میلادی صنعت کوزه‌گری در این کشور با یک دوران بحرانی مواجه گشت. مهاجرت عامه بسیار زیادی از کوزه‌گران کره‌یی را همراه خود به ژاپون بردند و این گروه در آنجا صنعت کوزه‌گری را به ژاپونیا آموخت. تنها ساخت چینی سفید در کره ادامه پیدا کرد. بعدها کیفیت و شکل کوزه‌ها تغییر یافت و در تزیین آنها گل و گیاه متداول گردید. کوزه‌های کره‌یی در این دوره بسیار زیبا و در عین حال بسیار ساده‌اند. چینی سفید که کالای بسیار محبوب و مورد علاقه فضلا و دانشمندان بود و از لحاظ اصالت مانند نداشت انحطاط تدریجی خاندان‌یی را تا پایان آن همراهی کرد.



سبوری از چینی سفید مزین باساخته مو که به‌وسیله اکسید مس زیرافنودی شفاف نشان شده و متعلق به دوره فرمالواریس سلسله سلاطین این در قرن نهمدهم و هیجدهم میلادی است.



نام آن از نام یکی از شخصیهایی آسترومان فرانسوی قرن هفدهم میلادی گرفته شده است.

شوکت یانگ - مو Chong Yong - mo سیدی جزیره ملو کره را در شهر سئول به‌عنوان اداره او مشخص می‌کند که در کره‌یی است و این شهر را عرضه کرده و اصلی نوشته‌های خود فرار داده است.