

خاطره مقابر

کشفیات تازه باستانشناسی

نوشته کیموون - یونگ

از آغاز قرن اول میلادی که با اوج سر آمدن در کره مطابقت دارد ساکنان این سرزمین اندک اندک به تشکیل کشورها یا جوامع روستایی دست زدند.

بنابر سامگوک‌سای (تاریخ رسمی سه قلمرو سلطنتی) که در قرن دوازدهم میلادی نگارش یافته کشور سلطنتی کوریو سه هفت سال پیش از میلاد مسیح در ساحل شمالی شبه آموک (پالو) تشکیل گردید و اندک زمانی پس از آن یعنی هجدهمین سال پیش از میلاد مسیح گروهی از تبعید شدگان از این کشور به منطقه ای که امروزه سئول نامیده می شود و در کناره های بشرن تختانی رودخان قرار دارد قدم گذاشتند و کشور پایتختی را در آنجا بنیان نهادند.

کشور سلطنتی کوریو به خاطر کماندازان اسپ سوارش که مرزهای شمال شرقی چین را در اشوری شط لیاو-تو - هو واقع در شبه جزیره لیاوتونگک دائمی مورد تاخت و تاز قرار می دادند شربت داشت ولی در حدود پایان قرن چهارم میلادی هنگامی که قلمرو مقتدر پادشاه وئی شمالی در چین شمالی تاسیس گردید کوریو ناچار شد که سیاست خود را تغییر دهد. پایتخت آن به سوی جنوب تغییر مکان یافت و از سال ۴۲۷ در بیونگ پانگک مستقر گردید. این پیشروی به سوی جنوب

مطمئناً برخوردی را میان آن کشور با دو قلمرو سلطنتی جنوبی بوجود آورد.

قلمرو سلطنتی پایتختی تا حدود سال ۴۷۵ میلادی در منطقه سئول باقی ماند ولی بعد چون در جنگ با کوریو شکست خورد پایتخت خود را اندکی بیشتر به سوی جنوب تغییر مکان داد و آن را در کونگزو مستقر ساخت. در سال ۵۳۸ میلادی مجدداً محل پایتخت تغییر یافت و این بار شهر بویو که باز نسبت به پایتخت قبلی در منطقه جنوبی تر قرار داشت به عنوان پایتخت برگزیده شد. و این کار تا سقوط قلمرو سلطنتی پایتختی در سال ۶۶۰ میلادی ادامه پیدا کرد.

در جنوب شرقی شبه جزیره کره پنجاه هفت سال پیش از میلاد مسیح کشور سائو یا سیلا در دژه کیونگجو تشکیل گردید. در طی تاریخ طولانی این کشور که هزار سال پندار

کیوون - یونگک Kim Won - yong استاد باستان شناسی در دانشگاه ملی سئول است. او گامی موسوم به تاریخ هنر کره را تألیف نموده که به سال ۱۹۶۸ در ۵ جلد چاپ و منتشر شده است.



Photo © Hans Suk-hong, Seoul, Rep. of Corea; Museum National De France

جوان سنگی کوچک نخلی که در مقره مورینگک شاه (۵۰۱-۵۴۴) واقع در کونگجو پایتخت سلسله سلاطین پایتختی (۱۸ سال پیش از میلاد مسیح تا ۶۶۰ سال از میلاد مسیح) کشف گردیده است.



انجامید محل پایتخت آن هرگز عوض نشد. ولی حدود آن به زیان دو قلمرو سلطنتی پایتختی و کوریو مرتباً به سوی شمال و غرب گسترش پیدا کرد. این کشور در اواسط قرن ششم میلادی توانست منطقه سئول را به تصرف خویش درآورد و به همین پایتختی در ساحل غربی برای خود فراهم سازد. این توسعه طلبی لطیفاً منجر شد به اینکه این کشور با دو همسایه اش وارد مبارزه گردد و سرانجام کار بدانجا کشید که سیلا یا چین که تحت فرمانروایی سلسله تانگ قرار داشت متحد گشت تا در سراسر شبه جزیره کره وحدت بوجود آورد.

این سیاست برای وی موفقیت بیار آورد. دو قلمرو سلطنتی پایتختی و کوریو در برابر این دو قدرت متحد شده نتوانستند تاب آورند. از آیترو به ترتیب در سالهای ۶۶۰ و ۶۶۸ سقوط کردند. قبل از برقراری وحدت کشور سلطنتی سیلا را سیلای قدیمه و پس از آن سیلای (۶۶۸-۹۳۵) نامیده ماند.

در محل پایتختهای قدیم تعداد بیشماری مقبره متعلق به پادشاهان اینجا کشف شده اند. در کره جنوبی مقام خاندان سلطنتی پایتختی

زیر پای و زیر سری چوبی به رنگ لاک که در مقره مورینگک شاه کشف شده اند. این دو تنه، که برای استفاده ملکه ساخته شده بودند با تزیینات و به طرز دقیقی ترین با تانگ، زیر پای شامل گلپای ساخته شده از صدف است که بر روی آن نشانه شده است. دوطرف زیر سری با دو سیمرنگی که روی روی هم قرار دارند تزیین شده است.

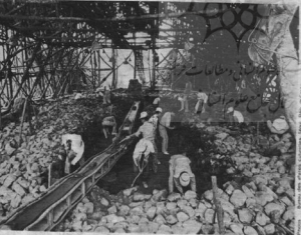




منظره کلی تپه‌های خاکی کونکزو پایتخت قلمرو سلطنتی سیلا (۵۷ سال پیش از میلاد مسیح تا ۶۶۸ سال پس از میلاد مسیح) پتیره شماره ۹۸ در سمت راست زیر تل خاکی مضائق مشاهده می‌شود.



تدریجاً تصویر نلی از فلوه سنگها را که با بوبت را پوشانده و پس از پرداخت شدن تل خاکی در طی حفريات نشان گردیده است مشاهده می‌کنند.



در این تصویر دیدی را می‌توان دید که در حال حفر آوری فلوئوسنگها تحت‌پوتیس که برای حفظ آثار متعلق به فرهنگ اجداد گرنه‌ده است مشاهده می‌کنند.



صوایسر مربوط به تاج، دستبند یا کمر بند و جواهراتی که در مقبره شماره ۹۸ موسوم به مقبره بزرگ هوانگام متعلق به نیمه دوم قرن پنجم میلادی کشف شده‌اند. این تکرار حین عمل حفاری گرفته شده است. خانه خاکی کردن تصویر برای نشان دادن محل واقعی اشیاء است. تعدادی سو و نژاد سلسلانی در این مقبره وجود داشت.

سلطنتی سیلا در منطقه کونکزو متمرکز شده‌اند.

آثارهای مقابر پایتختی عموماً از سنگ و در مواردی بسیار نادر با آجر بنا گردیده و از توده انبوهی از خاک پوشیده شده‌اند. چون دسترسی به این آثار آسان بوده از اینرو از زمان سقوط خاندان پایتختی در سال ۶۶۵ میلادی محتویات بیشتر آنها مورد غارت قرار گرفته‌اند. هیچکدام از مقابر مهم پایتختی در حالت اولیه خود کشف نشده بودند.

بنابر این کشف سال ۱۹۷۱ دارای اهمیت بسیار زیادی بود زیرا در آن سال صادقاً مقبره دست نخورده‌ای کشف گردید و آن مقبره مورینگ شاه (۵۲۴-۵۰۱) بود.

وجود یک مقبره آجری سیلا در حاشیه شمالی کونکزو شناخته شده بود. این مقبره مزین به نقاشیهای دیواری است و احتمالاً به اوایل قرن ششم میلادی تعلق دارد. هنگامی که این مقبره در سال ۱۹۴۳ کشف گردید کاملاً غارت شده بود. با ایشمه نخستین مقبره آجری ساخته شده همسایگ چنین است که در سرزمین پایتختی کشف گردیده و پس از مقبره‌های واقع در یوو دومین مقبره‌ای شمرده می‌شود که محتوی نقاشیهای دیواری است. بنابر این همسایگ کشف گردید آن را جزو انبوه تاریخی ثبت کردند. در آغاز ژوئیه سال ۱۹۷۱ کارگری که پشت این مقبره برای مرمت فاضلاب آن کار می‌کرد به آجرهای دیگری برخورد. این در واقع یکی از گوشه‌های فوقانی مقبره مورینگ شاه بود. این مقبره بدون شک از توده خاک آلوده شده بود و اولی باستان‌شناسان سیلا چنین تصور می‌کردند که این تل حاوی اشیاء

برای حفاظت آن قسمت از تختین مقبره که محتوی نقاشیها است ساخته شده است.
مقبره مورویونگ شاه با کوشک و تراسیدن خاک دامنه جنوبی یک تپه ساخته شده و در دوری آن در سمت جنوب قرار دارد. این مقبره دارای یک اتاق اصلی و یک دالان ورودی است که رو به جنوب باز می شود. در مدخل دالان یک دیوار آجری به طور عمودی و به صورت پشته بنا گردیده که طبق ورودی آن با آجر و سیان سازج ساخته شده است.
یک لوله تخلیه به درزای مجده متر در آنجا کار گذاشته شده که از آنجا فاضل برگزگ تا دامنه تپه ادامه یافته است. اتاق و دالان هر دو با آجرهای خاکستری که بر روی آنها نقوش برجسته گل درخت کنار مشاهده می گردند تزیین شده اند. هر دو آنها به شکل کعبه ساخته شده اند. این ساختمان نمونه دقیق و درست از ساختمان مقابر چینی است که در آن زمان در منطقه مورویونگ - سه ساخته می شد. پنج طاقچه کوچک به شکل پیکر در دیوارها تعبیه گردیده که چهره های چینی در آنها گذاشته می شد. هنگام کشف مقبره که این طاقچه ها قبله های سوخته شده هنوز وجود داشت.

در میان دالان مجسمه سنگی خنثی با یک شاخ آهنی و دو پا کنده کاری که کنگین مقبره است و در جلوی آن دو لوحه آهنی که بر روی آنها کتیبه های حک شده است قرار دارند. روی این دو لوحه که در کنار هم قرار دارند، تعدادی سکه متعلق به دوران سلطنت سلسله لیاونگ (۵۰۲-۵۵۷) مشاهده شد. پس روی یکی از این لوحه ها نام مورویونگ شاه، فرزند مورگ او و فارسی که تا بوقت به طور قطعی در مقبره نیاده شده مشاهده می گردد. لوحه دیگر به ملکه وقف شده است و در این لوحه قرار دارد خرید آن محله که در قبال پرداخت شده هزار سکه میان مورویونگ شاه و ایزدین پنه شده است به چشم می خورد. کتیبه نشان می دهد که پادشاه در سال ۵۲۲ میلادی گذشت و جنازه اش در سال ۵۲۵ میلادی و در دست ۲۸ ماه پس از مرگ وی به خاک سپرده شده است. هنگام حفرن سز نیز در سال ۵۲۶ میلادی فوت کرده و در سال ۵۲۹ میلادی دفن گردیده است. شاه هانگامی که ۵۲ سال داشته و یکی سن ملکه ذکر نشده است. تپه ها و سازه های ملکه که اکنون در باغات و باقی مانده ندان آسیاست. با بررسی این دفنان به این نتیجه رسیدند که ملکه هنگام درگذشت تنها سه ساله بوده و در دورنوجوانی زیاد به عیاد و بیماری رفته است. از این رو نمی توان به یقین بیان کرد که وی به مرگ طبیعی در گذشته باشد.

هنگامیکه حدود نخستین پایتخت کشور سلطنتی پایتختی در سال ۴۷۵ میلادی توسط سپاهیان کورویونگ فتح گردید و مورد غارت قرار گرفت و آثار و پادشاه آن کشور مغلوب شد و در جنگ از پای درآمد اعضای خانواده وی از جمله پادشاه ساسانی چهارده ساله که به پایتخت بهرام بهرام مورویونگ پادشاه کنگه به کوشک و گریختند. در همین شهر بود که مورویونگ در سال ۵۰۱ میلادی به تخت سلطنت نشست و بر بزرگ سمری به چین گسیل داشت تا در مقابل هر گونه حمله کورویونگ برای کشور خود وسیله تأمین فراهم آورد. در زمان سلطنت وی صلح و آرامش در پایتخت برقرار گردید و اقتصاد مملکت رو به توسعه نهاد. نام مورویونگ که بعدها پادوی الملائک گردید و به معنای «نامی» و «صلیحه است در میان همه مشهور دارد. بنابر اساطیر کوشی (تاریخ رسمی سه قلمرو کوشی) از سه پادشاهی و غرض قلابی به شمال غربی و غرب و جنوب و مورد علاقه ملت خود بود. و شاید به یاد اتحاد و دوستی نزدیک

وی با چین در دوره حکومت سلسله سلطین لیاونگ است که مقبره وی کاملاً مسیخ مقابر آن خاندان ساخته شده است. به هر حال مقبره وی در میان مقابر متعلق به سلسله سلطین پایتختی یکنه مقبره می است که به دهوان مقبره یک پادشاه شناخته شده تاکنون کشف گردیده است. مقبره می با کعبه که در آن تاریخ مرگ و دفن وی ثبت شده و مجموعی غنی و دست نخورده از اشیاء تدفین را دربر دارد. کشف این مقبره نسبتاً در کوشک و یلگه در سراسر کره و حتی در ژاپون همان شده بود. زیرا ژاپونجا حد اندر حد پایتختی و شاهان آن را به چشم کسانی می نگردند که ذوق و احساسات تطفیف یافته ناشی از تمدن را برای آنها به ارمغان آورده اند.

قبر مورویونگ در قسمت شرقی اتاق قرار داده شده و سر آن به سوی جنوب است و از تابوت ملکه در قسمت غربی جای دارد. هر دو تابوت در هم شسته اند و چوب و تخت و های آن پوشیده شده اند. سرها و پاهای شاه و ملکه روی زیر سرپناه و زیر پاهای چوبی نهاده شده اند. به طوری که از سالتاه های چینی مربوط به دوره حکومت سلسله سلطین لیاونگ برمی آید شاهان پایتختی تابعی از سرب سپاه رسمی می گذاشتند که جلو و عقب آن زمین به یک گل طلایی بود هنگام کشف این مقبره هم در نزدیکی زیر سرپناه دو دستش طلایی به شکل گل مشاهده گردید. جامه وی مانند جامه ملکه سراسر با مور و پاره های زبر و تزیینات گلی طلایی آراسته شده و نیز از گوشواره و کمر بند می زمین به یک آویز نقره می بلند که گرد دارد. در تابوت همچنین دو آئینه نقره یکی در کنار سرشاه و دیگری در کنار پاهای وی پیدا شده. آئینه دو نیمه خاصه به این علت که روی آن بر زمین از تزیینات سستی چینی نقوش برجسته حیوانات کنده کاری شده بسیار قابل ملاحظه است.

چنین به نظر می رسد که زیر سرپناه ملکه نسبت به زیر سرپناه پادشاه است. این در دست شده باشد. روی این زیر سرپناه بر زمین نیز رنگ حیوانات بسیار زیور کواکوب و پوزه پرندگان نقاشی شده اند. در دو انتهای این شکل سبز کندی کندی شده است. ملکه هم کوشک طلایی دستهای طلایی و نقره می و گوشواره های طلایی دارد. در دو نیمه کوچک کتیبه های به شکل دو سر پرنده با چرخ از سه تری شده اند. احتمالاً به عنوان تمهید از کمر بند وی آویزانند.

کشفیات انجام شده در این مقبره هم برای تاریخ و وقایع باستان شناسی و هم برای تاریخ هنر، اهم از تاریخ مربوط به دوره فرمانروایی سلطین سه قلمرو پادشاهی و یا تاریخ تمدن مقابر بزرگ ژاپون که با آن همسفر بود دارای ارزش بسیار زیادی است. یک کشف باستان شناسی مهم دیگر در آوریل سال ۱۹۷۴ کشف گردید. در آن تاریخ گروهی از دانشمندان روسی در مرکز کورستان کیوتسو پایتخت قلمرو سلطنتی سیلا به کاوشهایی دست زدند.

در سراسر حوزه کوشک و کوشک و دهوال آن امروزه نیز می توان معدها مقبره متعلق به سلسله سلطین سیلا را مشاهده نمود که در حدود قرن چهارم تا قرن هشتم میلادی برای مانده اند. بسیاری از این مقابر بل خاکی خود را که برای حفاظت بر روی آنها ایجاد می گردید از دست داده اند. ولی برخی از آنها به تلبای عظیم خاکی را که بیش از بیست متر بلندی و پهنای متر شتر دارد. هنوز حفظ شده اند. مقبره نوبویی یک طاقچه از سنگ کوچک از فلز سنگین است که با یک تل خاکی بزرگتری پوشیده شده است تل قلمو

پوستش مردگان

انگلیسی ها در مقابر کورویونگ ناپوت مردگان را بریز ندره غالباً با نقاشیهای دیواری فراوانی که نشان دهند حیوانات و اشیاء رسمی و وسعهای از زندگی خودی می هستند نیز مشاهده می کنند. به طور مثال روی دیوار قبر مردگان و سنگند پشت را که حواله مقدسی بنام مردمان پاجان طرح مارپوشی نقاشی کرده که سرشار از زینت و ظرافت است و چندان وحشی ایجاد نمی کند. تصویر سنگت است که در آن از هر نقاشی چینی الهام گرفته شده است به طور کلی با تصاویر ازها و پر و سیمرگ که هر چه را نمادی از چهار جهت اصلی را تشکیل می دهند تمام است. این نقاشی در مقبره بزرگ اوپون واقع در یونگ کانو در نزدیکی یونگ بانک دیوید دارد.

تصویر اسب پرده که مردگان را با خود به سوی آسمان میبرد این اسب هسته ها که در مقبره نولانتی، اونگه واقع در کوشک کشف گردید در دوره فرمانروایی سلسله سلطین سیلا (قرن پنجم و ششم میلاد مسیح) روی یک زین پوش ساخته شده از پوست درخت فلان نقاشی شده است. درخت فلان در سبزی و منجوری درختی مقدس شمرده می شد و چوب آن برای ساختن عصای کاهن جادوگر بکار می رفت. گفته اند که به معنی نوعی درخت فلان است در مانان - گون موسس کشور کره به چشم می خورد.

هنگامی که کوشک و (در دوره اوتوگن ۴۷۵-۵۳۸) به صورت پایتخت قلمرو سلطنتی پایتختی درآمد نحوه خاک سپاری مردگان نیز به روشی متغیر شد و خاک سپاری در میان تپه و سنگ مقابر عریض و مقاری که به شکل توپ ساخته می شد جای آنها را گرفت. مقبره مورویونگ شاه (تصویر سمت چپ) با آجرهای که به طرز خاصی ساخته شده اند تزیین یافته است. این اتاق که در سال ۱۹۷۱ کشف شد آلت گرامی و تعدادی تاج و جواهرات و ظروف سلطین دور داشت. این مقبره که متعلق به نیمه دوم قرن ششم میلادی است در کوشک، شونگتسنگ نامدار قرار دارد

سنگها اتاق چوبی مستطوق مانند ای که به صورت و اشیاء تدفین در آن نهاده شده است می پوشاند. چند سال پس از دفن حصد اتاق می پوشد و فرو می ریزد. در این هنگام قلموسنگها می مانند و بیشتر اشیاء را در هم می کشند. مقبره شماره ۱۵۵ کوشک و ۱۵۵ کوشک و ۴۷ تل خاکی به بلندی ۱۲٫۷ متر و به قطر ۴۷ متر پوشیده شده به نام مقبره اسب آسمانی مشهور است. این وجه نشانی از این است که در میان اشیاء کشف شده در این مقبره یک زین وجود دارد که از پوست درخت فلان ساخته شده و روی آن تصویر یک اسب بالدار نقاشی شده است. معالفاً یکی که درباره این مقبره و اشیاء تدفین آن انجام گرفته نشان می دهد که همه اینها متعلق به آغاز قرن ششم میلادی هستند.

پلی

باسی و هشت قایق

در فاصله زمان دو حمله که بکر به سال ۱۵۹۲ توسط زاپون و دیگری در سال ۱۶۶۶ توسط جنواری انجام گرفت گروهی از دانشمندان گرویی که با مکتب جینی موسوم به «پروس انسانی» آشنا بودند از پروان کاتوسوس که به صورت دو گروه رقیب در برابر یکدیگر قرار داشتند و در میان آنها کاتب دسیسه‌های سیاسی جای ایدئولوژی را می‌گرفت به‌طور فطری جدا شدند. این دانشمندان که «پولیسه جینیا» یا اصول داس غرب و روسیه داری‌تداعیری آشنای حاصل کرده بودند فرقه بی‌موسوم به سفیاد را که از علوم واقعی و آموزش عملی طرفداری می‌نمود بیان نداشتند. بویجی گزارشیابی تاریخ آن زمان شوکت‌یابک - بویگ که معمار و در عین حال دانشمند و محقق بود در سال ۱۷۸۸ تصدیق این بیان را که در بروی رود هان در شهر سول احداث گردیده است مطرح کرد. برای ساختن آن سه‌دهت کشتی مسافره شده را در عرض رودخانه به‌هم وصل نمودند و بر روی آن در حدود هزارتا الوار قرار دادند و برای اینکه ساختمان بی‌تکمیل گردد دوازده فرزند کشتی را در دو طرف آن با طناب و شکر محکم و اسوار نگه داشتند. یکی از نقلی‌های آن زمان (صوفی دو صحنه میانی) بیان را نشان می‌دهد که از روی آن پاشا با گروهی از مرتزبان رکاب بیوز می‌گفتند که بیوز و هاجاد خود ادای احترام کند.

شوکتوز پاشا که با دیدگی و کبیکی تمام غلظم سر قبر پدرش شاهزاده سائو است. در آذربایجان راسم بر این بود که پاشا به منظور ادای احترام با هاجاد خود هوس سال چندین بار به سر قبر آنها بیرون و در گروه عظیمی از هم‌راهن و مؤمنین رکتب برای آنها خوردنی و آشامیدنی بیرون در زمان فرمازایی شوکتوز و همچنین پیش از آن در زمان سلطنت جدی بود شوکتوز در قرن هفدهم میلادی بود که جنش سلیمان که دره اساس مستحکم پیدا کرد. شوکتوز در عین حال که کبیکی ادبیت و موسی اکتامی سلطنت بود نسبت با اصلاحات اجتماعی نیز توجه و علاقه نشان می‌داد. هر چند صحنه‌ای از آن را در تصویر بالا (صفحه وسط) نشان داده است.

Photos © Service central de l'Information pour l'étranger, Séoul

اگر چه تمام اعضای جسد در داخل تابوت نهد شده و از میان رفته‌اند ولی اشیاء گران-بهای طلایی و بلورنی دست نخورده باقی مانده‌اند. در مقبره جسد مردی دفن شده بود که تاج و کمر بند طلایی باشکوهی در سینه داشتند است. این تاج طلایی پنجمین تاجی است که در مقاری متعلق به سلسله سلطنتی سیلا در کوریکتو کشف گردیده است و احتمال می‌دهد که صاحب آن یکی از پادشاهان بیوز باشد. تاج سیلا قدیم باشد. تاج کشف شده عبارت از یک تاج پارچه‌ای و تاج طلایی است که در جلوی آن سه سیله بلند شعوری که هر کدام با شامه‌های سفید شفاف‌های دوخت تزیین یافته‌اند و در دو طرف آنها تزییناتی به شکل شاخ گوزن قرار دارد. به‌عقد باستان‌شناسان شکل درختان و شاخهای گوزن جنبه نمادی دارند و نمایی کشف معتقدان کاهنان جادوگر (شامه‌ها) هستند که به‌هم رسیده در دستهای سبیری پنشن و پراکنده شده بودند. اوزن‌های این سنگ چشم در چند ردیف به وسیله سیم‌های طلایی بهم‌بسته به سیله بلند جلوی تاج متصل گردیده‌اند. پولکهای طلایی فراوانی که به این سه سیله شعوری وصل شده‌اند در درخشندگی تاج می‌آفریند. جامی که سه نوک تیزی دارد و از یک طرف طلایی با طرح‌های شیک ساخته شده است در این مقبره مشاهده گردیده که بیرون تابوت قرار داشت. دوختی دیگر نیز که به‌شکل پل مستد و از طلای ناب ساخته شده‌اند. در اینجا کشف گردید. این دو شیئی از وسایلی تزیینی کلاه سلطنتی پشمار می‌دهد.

در انتهای شرقی اتاق یک صندوق چوبی وجود دارد که شامل مجموعه‌ای از اشیاء اهدایی متعلق به زرده است. از قبیل اسباب و لوازم اسپسوری از جمله زین‌بوس ساخته شده از پوست درخت قان طرف طلایی نقره‌ای، مفرغی و آهنی، ظروف فلزاتوری لاکس و ظروف مسالین، زین‌بوشا که بوم با لوازم چرمی هستند از چندین لایه پوست درخت قان که به‌هم دوخته شده‌اند تشکیل یافته‌اند. در مرکز آنها تصویب استی سفید در حال چهار نعل با پای وز کرده و دس چندان و در اطراف آن طرح‌های سرخ و سیاه و سفید و سبز نقش شده است. با هر قدم اسب پاله‌های مزینش شکل بدیده می‌آیند. این نوع تاق‌های سیلا منحصر بفرد است و نمونه‌های دیگر از آن در آسمای شرقی شناخته نشده است. بنابراین این اشیاء دارای ارزش و اهمیت بسیار زیادی هستند.

در جانب شرقی مقبره ۱۲۵ متر می‌رسد. مقبره دیگری وجود دارد که بزرگ‌ترین مقبره کوریکتو است. چون این مقبره در بخش هوانگکام واقع شده است از آبرو پس از کشف آن در مقبره ۲۰۲ بزرگ هوانگکام نامیده‌اند. این مقبره از دو تل خاکری، یکی در سمت شمال و دیگری در سمت جنوب که دارای پایه مشترک هستند تشکیل شده است. بلندی آن به ۲۳ متر و طولش به ۱۲۵ متر می‌رسد.

تل خاکری شمالی مقبره زمری است که احداث می‌شود همسر مردی باشد که در تل خاکری جنوبی دفن شده است. ساختمان تل خاکری مسافت نشان می‌دهد که این زین‌بوش از شوهرش عمر کرده و پس از وی دوگفته و به خاک سپرده شده است. از یک تاج طلایی مجلل، یک کمر بند طلایی، پنج‌صفت دستبند طلایی و دو گردنبند ساخته شده از مروارید، بدل (سینه‌بند) شده در داشته است. سه هدیه خود دارد که نشان می‌دهد در این مقبره جسد زنی دفن شده بوده است. یکی از آنها بیوزن سفید در تابوت است. دیگری وجود یک چرخ تزیین شده دوگ است که از کلاه

صفحه مقابل

سین یون - بویگ که یکی از هنرمندان قرن هفدهم میلادی در دوره فرمازایی سلسله سلطنتی بی پشمار می‌بود قلم به تاتاری تصویر زن پرانته است او تصویری از زن در ذهن خود وجود آورده و تصویر او را با گیوانی که به‌طور زبانی بافته شده و در حالیکه زینت آلات در دست دارد روی یک قطعه پارچه حریر به‌طول ۱۱۶ سانتیمتر و عرض ۶۵٫۴ سانتیمتر نقاشی کرده است. این نقاشی با مرکب چین و به‌طور رنگی نابوهایی نیز نقاشی نموده که صحنه‌ای از زندگی واقعی زنان کره ام از زمان شوهری و روسیای، را نشان می‌دهد.

بی - ۶۷ متولد سال ۱۶۹۹ میلادی که از نسل شوکت شاه سفرده می‌شد و به‌خاقان سلطنتی بی‌تعلق داشت با نقاشی موزون‌های از قبل عمل و برده و سنگ سپهرن بیوزایی کسب کرد. تصویر این سنگ ماهه با رنگ زیا که زیر درختی به‌بجه‌های خود نشسته می‌دهد (تصویر صفحه ۳۸) و روی کاغذ نقاشی شده نیولایی از آثار او است. قطعه کاغذی که این تصویر بر روی آن نقاشی شده سپر - وائاسان شوکت‌یونگ خورده که مانند یک اسب زاپونی صفا می‌دهد و از آبرو سبب شده است که بی - ۶۸ با یکی از کشتیان نقاشی بودایی زاپون آشنایه شود. این نقاشی بر روی کاغذ یکی از آثار نادر بی - ۶۸ است که درستی و اصالتش با ایالت رسیده است. یکی دیگر از آنها در زاپون وجود دارد.

اریق - کولدیکه که از هند و از راه چین وارد خاک کره شده آبی را دربر می‌گرفت که می‌بایست طی کسرتیفات مذهبی به بودا تقدیم گردد. چنین تصوری می‌کنند که نیجای کره گناه بداند شراب می‌فرودد. تزیینات این اریق طرفی تره (صفحه ۲۸) تصویر بالا) که به‌فرق زودنم و سیزدهم میلادی و دوره فرمازایی سلسله سلطنتی کوروی تعلق دارد یک منظره با آیزری را با شکارچیان و دیو فرمازایی سلسله سلطنتی نشان می‌دهد. اینگونه زینت‌کاری که با حد بسیار اندک بناآورد فلسفه بودایی است غالب بر روی اثر نقاشی سلطنتی همان دوره مشاهده می‌شود.

Photos © Kim Teo-duk, Séoul

بخته ساخته شده است و سومی که مهر از آندو شمرده می‌شود عبارت از گریبندری عالی است که در انتهای تیرهای گریبندری که در صندوق کشف گردیده با ستیاق حک شده است. در این مقبره همچنین یک فنجان بلوری خطدار که بدون تردید در یکی از کشورهای مدیترانه‌ای ساخته شده وجود داشته. شوهر این زن خودش یک تاج ساده سفالی زرانمود برس داشته و گریبند تلای وی نسبت به گریبند همسرش با تعداد کمتری آویزه مزین بوده است.

احتمال می‌رود که این مقبره به‌یمنه دوم قرن پنجم میلادی تعلق داشته باشد. از آنجا که در قلمرو سلطنتی سیلا پیش از قرن هفتم میلادی ملکی که پادشاهی کند وجود نداشت این سوال مطرح می‌شود که چرا این مرد که احتمالاً پادشاه بوده یک تاج سفالی ساده ولی زینت یک تاج زرین برس داشته است.

با اینهمه نزدیک وی تعداد فراوانی سلاح آهنی و در صندوق اشیاء اهدایی یهودی یک ابرق بلوری ساخت روم و یک جام کشف شده. در مقبره این مرد و بیرون از آنجا چوبی همچنین استخوان‌بندی از هم منگاشی شده و خنجر شک به‌عنوان قربانی بتل رسیده و جسدش به آن گودال افکنده شده است. اگر بتوان به مندرجات ماسکوت‌سازای (تاریخ رستنی سه قلمرو سلطنتی) اعتماد کرد باید گفت که سه شیرونگ از پادشاهان سلسله سیلا در سال ۵۰۲ میلادی قربانی کردن انسان را رسماً ممنوع اعلام نمود.

کشفیات انجام شده در این سه مقبره سلطنتی در عین حال که قدمت و کمال نخستین تمدن کره‌یی را آشکار می‌سازد نمودارهای بسیار زیاد هنر تمدن در فکر کاری هم هستند.

کشف مقابر جالب و دست‌نخورده در کره هنگامی ارزش خود را باز می‌یابد که با کشفیات چین و ژاپون مورد سنجش قرار گیرد. فضای هنری در این دوره همانگونه که در گنجینه‌های کشف شده در همه این مقایسه چشم می‌خورد خوب نشان می‌دهد که در آن زمان آسیای شرقی چه نمونه کاملی از تنوع فرهنگی پشمار می‌رفته است. در آن دوره این نقطه از جهان توسعه گروهای متعدد نژادی و تحت اشکال گوناگون به‌یک درجه‌ی ولای فرهنگی دست یافته بود.

کیبون - یونگ



Photo - Han Suk Hong, Seoul, Musée national de Corée

نصیر - آلاه سلطنتی که در مقبره سولما (یکی از شاهان کره) متعلق به دوره سیلا دریم در قرن پنجم و ششم میلادی کشف شده است. این کلاه که برشک زیر تاج برس گذاشته می‌شد از چهار ورقه تلای منبک که دارای طرح‌های گوناگونی هستند ساخته شده است.

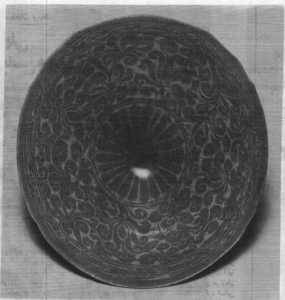


Photo - Han Suk Hong, Seoul, Musée national de Corée

این کاسه گلری که مزین به نقش گل دایمی با حاشیه‌ی از تزیینات مارپیچی است به‌دوره فرهاروایی سلسله سلاطین کوریو و اواسط قرن دوازدهم میلادی تعلق دارد.

این ظرف سفالین که به این منظور ساخته شده بود که تنها شاهان از درخت گوجه نماد جوانی و طهارت در آن جای داده شود ماه یونگ نام دارد. زمین روی این ظرف عبارت از درناهای در حال پرواز در میان ابرها است که از گل رس ساخته شده‌اند و بر روی آن پوستی از آلود شفاف به‌کار رفته است.



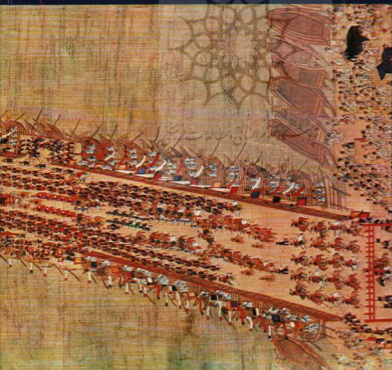
روح آیین یونانی در کره سبب شد که چند انسان را در این کشور بسوزانند و خاکستر آن را بگیرند. از اینرو ظروف مخصوصی برای جمع‌آوری خاکستر مردگان ساخته شد. این ظرف استگنی که در آن طرح‌هایی نقش‌گردیده و روی آنها با ماده برقی سبز رنگ پوشیده شده است به‌دوران وحدت سیلا در قرن هشتم و نهم میلادی تعلق دارد.

Photo - Musée Condé, Paris, Musée Karakong, Seoul, Rep. de Corée

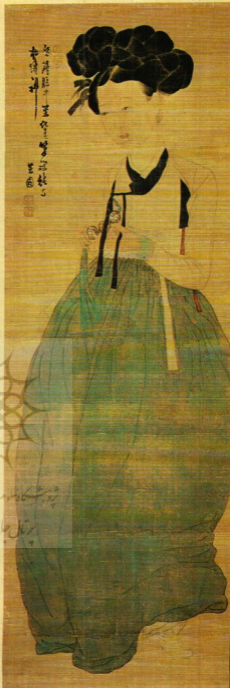
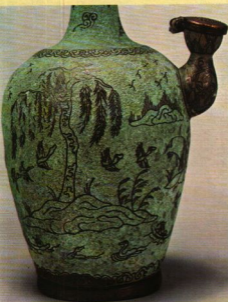


پژوهشگاه علوم انسانی و مطالعات فرهنگی
موسسه مطالعات و تحقیقات اجتماعی
پایه اول مجتمع نظام آموزشی









پروفیسر سید کاظم انصاری اور صاحبزادہ شہزادہ
برقیہ صاحبہ علم و ادب