

بقایای يك دهكده ماقبل تاريخي شش هزار سال قبل از ميلاد، در ساحل دانوب نزديك مرز يوگسلاوي و روماني. اين قديمي ترين دهكده يي است كه در اروپا كشف شده است. اين دهكده هنگام عمليات ساختماني يك سد جديد بر دانوب توسط باستان شناسان يوگسلاوي كشف شد. در آن سوي رودخانه درست روبروي آن قلعه ترسكاواچ ديده مي شود كه حجم ذذوقه اي شكل غريبي در ساحل طرف روماني قد برافراشته است. زمين مساكن (در طرح اول عكس) نيز بشكل ذذوقه است. اين امر باستان شناسان را به اين فكر كشاند كه اهالي لينسكي وير، در معماری خود از شكل هندسي كوه الهام گرفته اند.

نوشته ژان ويدال

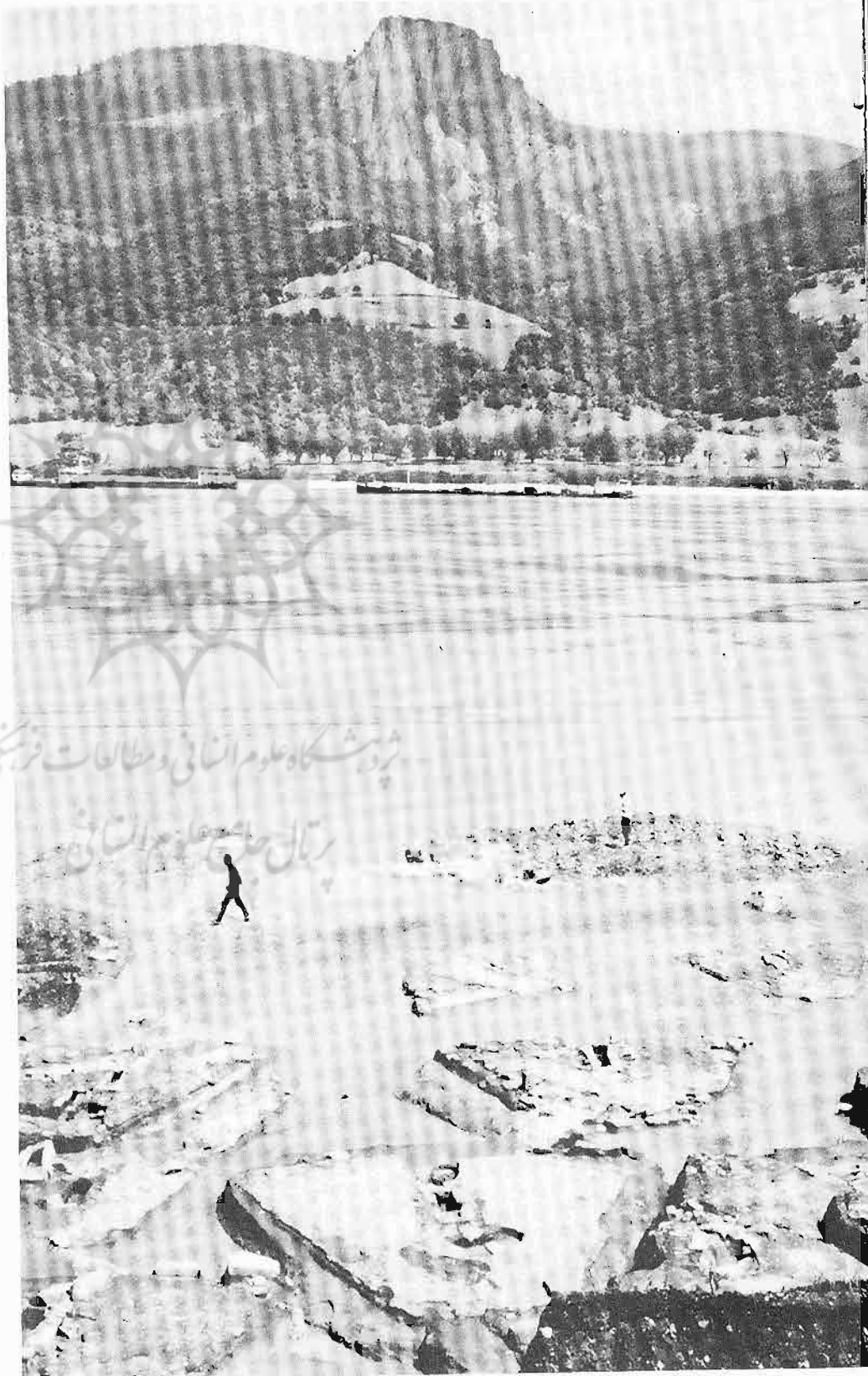
يكي از اكتشافهاي باستان شناسي سالهاي اخير اروپا را هنوز هاله اي از اسرار در ميان گرفته است: يك دهكده ۸۰۰۰ ساله در لينسكي وير (گرداب لينا) واقع در يوگسلاوي در ساحل دانوب، كه تقريباً ۲۸۵ كيلومتر با بلگراد فاصله دارد. در واقع لينسكي وير مطرح كننده مسأله بي جواب متعددي است. كشف اين دهكده مرهون ساختمان يك سد بود و كارش در منطقه يي كه مي بايست زير آب رود. در بهار ۱۹۶۴ وزيران روماني و يوگسلاوي مشتركاً سنگ اول بناي سد جرداب را نهادند. اين سد توسط دولت در منطقه زيبا و فرينده دره هاي اهنين ساخته مي شود.

بنا بر اين درياچه مخزن آب، سواحل دانوب را دربر مي گرفت. يعني منطقه يي را كه حدس زده مي شد داراي آثار تمدني باستاني تر از تمدن استارسروو باشد. به عقیده دراكيبلاو سريويويچ استاد جوان دانشكده فلسفه بلگراد تمدن اخير قديمي ترين آثار دوران نوسنگي در بالكان است كه شكفتگي آن در هزاره پنجم بوده است.

مسأله عبارت بود از پيشي گرفتن بر سرعت بالا آمدن امواج، يعني همان كاري كه گروه هاي باستان شناسي هنگام فعاليت يونسكو براي نجات آثار باستاني نوي انجام دادند، منتهي با دامنه يي محدودتر. يك كميسيون ويژه به رياست پروفيسور لازار تريفونويچ مدير موزه ملي بلگراد سريويويچ را مأمور كرد تا بكوشد پرده از روي اسرار سواحل دانوب بردارد.

در ژوئيه ۱۹۶۵ پس از بررسي هاي متعدد سريويويچ در ساحل رود مقابل گرداب پرخروش لينسكي وير خيمه خود را برافراشت. اين باستان شناس مي دانست كه از دورترين اعصار باستان، انسان با رودخانه پيوند داشته است. از اين هزاره به آن هزاره ماهيگيران تودهاي خود را در گردابها مي انداختند.

جوشش لينسكي وير از هفت سال پيش (۱۹۵۸)، توجه اين دانشمند را بخود جلب



ژان ويدال فيلمساز و روزنامه نگاري است كه با مجلات مخصوص اشاعه علوم همكاري دارد و چندين فيلم درباره كارشهاي باستان شناسي براي تلويزيون تهيه کرده است.

لپسکی ویر

در ساحل دانوب قدیمی ترین دهگده اروپا

کرده بود. آیا اجداد بسیار دور قبل از استار-سهوو فکر مستقر شدن در این ناحیه مناسب نیفتاده بودند؟... او با گروهی معدود، کاوشی عمیق را در لایه‌های استارسهوو آغاز کرد. یک روز آلت حفاری به مانعی قرمز رنگ برخورد و باستانشناس شروع به پس زدن خاک کرد. این رنگ در سطحی به شکل ذوزنقه همچنان باقی بود. آیا این پوششی بود بر خاکی که پدران ساکنان استارسهوو زیر پا گذاشته بودند؟...

یازده ذوزنقه از زیر خاک بیرون آمد. آزمایش با کربن ۱۴ امید سرپیوویچ را تأیید کرد. حلقه تمدن لپسکی‌ویر به تقریباً شصت قرون پیش از میلاد مربوط می‌شد...

لپسکی‌ویر در شرق صربستان در مرز یوگسلاوی و رومانی قرار دارد، در دره‌یی کوچک و ذوزنقه‌یی شکل به درازای ۱۷۵ و پهنای ۵۰ متر، بنابراین مساحتی به وسعت یک دهگده کوچک دارد. اما چنانکه خواهیم دید اهمیت یک اکتشاف، همیشه با ابعاد زمین

متناسب نیست.

مرکز تجمع و سکونت که به وسیله یک جنگل انبوه و سرایشی‌های سنگی احاطه گردیده در منطقه کوچک و بی‌درختی از ساحل دریا بنا شده است که مدتهای دراز، رودخانه تنها راه ورودی آن بود. در محیط اطراف، لپسکی‌ویر در حکم یکی از جزئیات تابلوی بزرگ «دره‌های آهنین» منظره‌یی بی‌نظیر و دنیایی استثنائی - بشمار می‌رود.

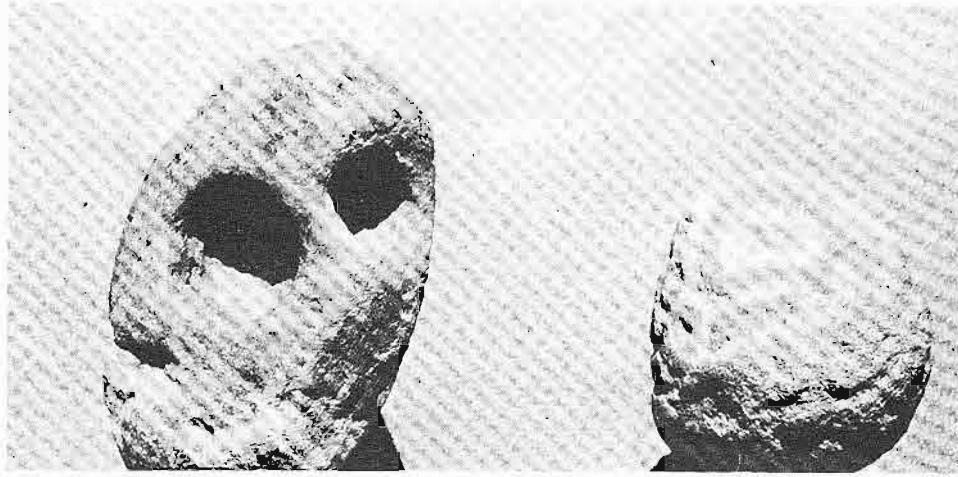
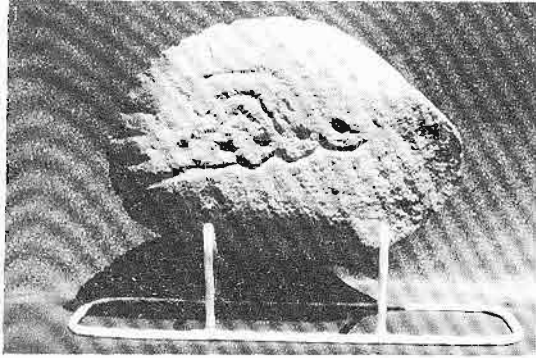
در مقابل شهر، در ساحل چپ در خاک رومانی قلعه خنن و لخت ترسکاواچ به ارتفاع ۶۷۹ متر قرار دارد که مشرف بر منطقه است. عجیب آنکه این کوه در افق ذوزنقه‌یی را ترسیم می‌کند که قرینه ذوزنقه دره بنظر می‌رسد. خانه‌های مسکونی پراکنده این ناحیه، که آنها هم ذوزنقه‌یی شکل‌اند این گمان را بوجود می‌آورند که معماری مردم لپسکی‌ویر از این اشکال الهام گرفته و ذوزنقه به سمبلی مبدل شده است که معنایی خاص دارد. چهار لایه به عمق تقریبی سه متر بیرون

آورده شد. این رویوم قرار گرفتن لایه‌ها اجازه می‌دهد تا چنین نتیجه بگیریم که تمدن لپسکی-ویر، طی هزار سال از ۵۸۰۰ تا ۴۷۰۰ سال پیش از میلاد دوره رشد خود را طی کرده است. مرتفع‌ترین و در عین حال جدیدترین لایه‌ها (۴۸۵۰ تا ۴۷۰۰ سال پیش از میلاد) خاکی است سست به رنگ خاکستری سیاه با دو سطح مسکونی «الف» و «ب» که در آن بقایای عهد استارسهوو و سطوح پایین‌تر به‌هم می‌آمیزند. در خاک برگ سطح «ب» مقابری پیدا شد، مربوط به دوره‌های ماقبل تاریخ و دوره‌های تاریخی که این فکر را ایجاد می‌کند که جدیدترین نسل‌ها این مکان را به عبادتگاهی ابدی مبدل کرده بودند که خاص پرستش مردگان بود. لایه‌های عمیق‌تر (به ترتیب متعلق به ۴۹۵۰، ۵۰۰۰ تا ۵۶۰۰ و ۵۸۰۰ سال پیش از میلاد) از نظر رنگ، ساختمان و بقایا کاملاً از این لایه جدیدتر متمایزند. بنابراین لپسکی‌ویر دو نوع تمدن ماقبل تاریخی دارد: جدیدترین آنها با تمدن استارسهوو آمیخته بقیه در صفحه ۴۹

Photos © Jean Vidal, Paris



منطقه حفاری در ساحل رودخانه (در حدود ۴۰۰ در ۵۰ متر)، تا عمق تقریباً سه متر زمین حفر شده است. نخستین بقایای پیدا شده متعلق به ۵۰۰۰ سال قبل از میلاد است. از زیر آن واحدهای مسکونی و اشیاء مختلفی ظاهر شدند که متعلق به تمدنی قدیمی‌ترند. از جمله مجسمه‌های بسیاری که از سایر کشفیات لپسکی‌ویر کمتر تعجب‌انگیز نیستند. (رجوع شود به صفحات بعد)



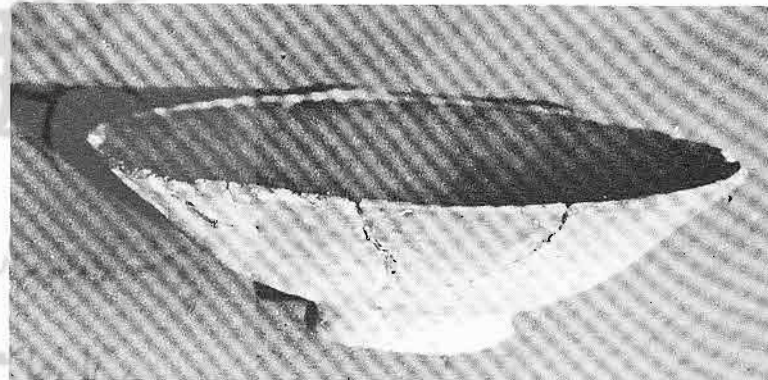
Photos © Jean Vidal, Paris



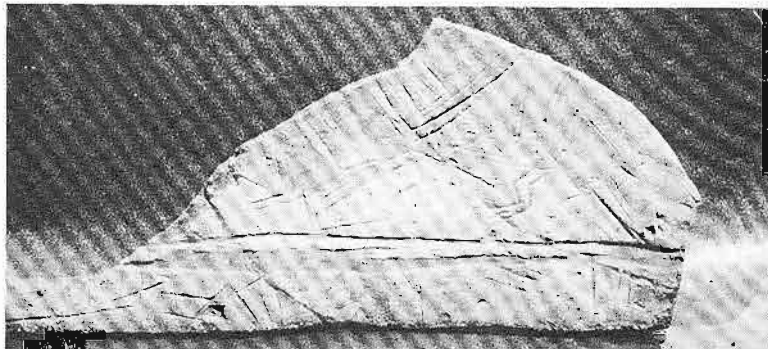
نخستین مجسمه ساز دانوب



مجسمه‌سازان لپسکی‌ویپر، شکل اصلی مصالح یعنی سنگهای صیقلی دانوب را حفظ می‌کردند. عکس‌های بالا و پایین، نمونه‌هایی چند از آنهاست: این نقشهای برجسته را می‌توان بصورت‌های گوناگون تفسیر کرد: ماهی، سر انسان و نگاه شکافهای هندسی، نظیر شکافهایی که چند هزار سال پیش از آن، شکارچیان دوره بعد از یخبحال به‌استخوانها می‌دادند.



حدس زده می‌شود که اهالی لپسکی‌ویپر با سفال آشنا نبودند و عقیده بر آنست که قطعات نادری از ظروف که طی کاوش پیدا شده است (عکس بالا) متعلق به دوره استار سه‌وو می‌باشد که تا پیش از کشف لپسکی‌ویپر، قدیمی‌ترین تمدن و فرهنگ دوره نوسنگی در بالکان تلقی می‌شد. معذک برخی از قطعات، ظاهراً به ۵۶۰۰ سال قبل از میلاد و بنابراین به‌قبل از دوره استار سه‌وو تعلق دارند. نقشهایی که روی یک تکه سنگ سیاه کنده شده است (عکس پایین) ظاهراً نشان دهنده یک صحنه شکار است.



لینسکی ویر (بقیه)

است و قدیمی ترینشان معرف این پدیده تازه، یعنی کشف غیر منتظره آثار ماقبل تاریخ اروپایی است.

لینسکی ویر با تصویر يك دهكده سنتی، دارای يك میدان مرکزی - محل تلاقی و کوچه‌هایی بود که مسیرشان طی دوره‌های مختلف فرق می‌کرد. خانه‌ها - که وضع صد - تایی از آنها را روشن کرده‌اند - اکثراً قرن به قرن روی هم ساخته می‌شد، زیرا مساحت مسکونی به علت موقعیت جغرافیایی محل تجمع، بسیار محدود بود.

این خانه‌ها زمینی سخت داشتند (شفته آهکی متمایل به قرمز با اندوده‌یی صورتی یا سفید رنگ) و دیوارشان از پوسته‌هایی تشکیل می‌شد که بین دیرك‌های نگهدارنده و تیرهای سقفی محکم شده بود. خانه چون جسمی دوزنقه‌یی شکل بنظر می‌رسید و سقف آن نسبت به قاعده كوچك دوزنقه، بسیار مایل بود. در حالی که قاعده بزرگ دوزنقه مشرف به در ورودی خانه بود.

درودی خانه روی ضلع بزرگتر قرار داشت و دو سنگ آستانه در، از همان ابتدا شخص را به سوی دیوارهای جانبی هدایت می‌کرد و مانع از آن می‌شد که در نیمه تاریکی، به کانون مرکزی که بلوکی از آهك یا سنگ میاه بود، برخورد کند.

اطراف کانون محرابی برای قربانی قرار داشت با مجسمه‌های عجیب و يك سنگ صیقلی کروی شکل که بخشی از آن در زمین فرو رفته بود. این سنگ شاید سمبلی بود از خورشید چون اغلب مزین به نقشه‌هایی است که اشعه خورشید را بیاد می‌آورند.

تعدادی از این کانونها توسط آفریزهایی احاطه می‌شد که عبارت بود از سنگهای تختی به شکل مثلث متساوی‌الاضلاع و این شاید سمبلی بود از رابطه بین انسان و اجدهاش در آن دنیا. در چند خانه ابزار و سلاحهایی پیدا شد، از جمله گرزهایی به طول ۲۵ تا ۵۰ سانتیمتر، آلات زینتی (همه این اشیاء از استخوان یا از سنگ بودند) و همچنین اشیاء سفالین متعلق به ۵۰۰۰ تا ۵۶۰۰ سال پیش از میلاد.

حدس زده می‌شود که ظروف سفالین مربوط به دوره استارسه‌وو باشد، زیرا محققان عقیده دارند که اهالی لینسکی ویر از سفال خبر نداشتند. معذک اگر برخی از ظروف، متعلق به ۵۶۰۰ سال پیش از میلاد باشند مربوط به دوره پیش از استارسه‌وو می‌شوند و معمای جدیدی را برای باستان‌شناسان مطرح می‌سازند.

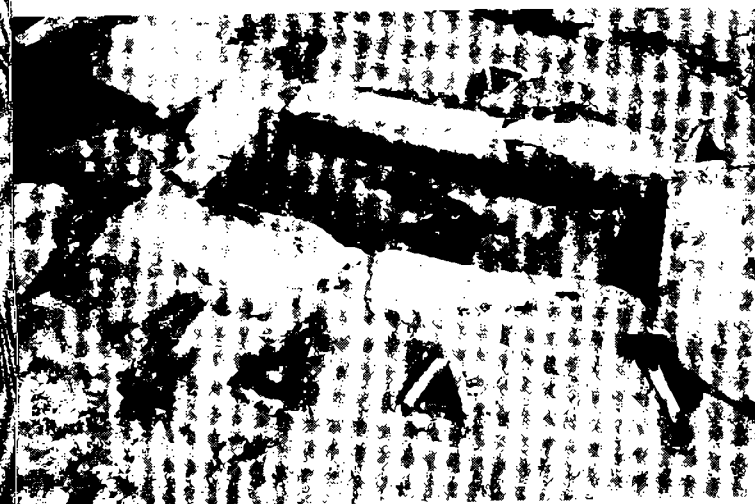
موضوع عجیب دیگر عبارتست از «سنگهای آتکاه» خمیده‌یی که نقش تکیه‌گاه دیرك‌های نگاهدارنده را بازی می‌کنند، شبیه نیمکره‌های فلزی که امروز برای برافراشتن چادر بکار می‌رود.

تمامی خانه‌ها - جز چهارتا - رو به سوی بقیه در صفحه بعد



Photo © Jean Vidal, Paris

مردم لینسکی ویر مردگان خود را در خانه دفن می‌کردند. اسکلتیایی پیدا شده است (عکس سمت چپ) در حالی که به قول شرکت‌کنندگان در حفاری «مثل اینکه دستها را زیر سر گذاشته و به خواب رفته‌اند». گاه اسکلتها بر جمجمه‌اند و گاه جمجمه‌ها بدون اسکلت. در جمجمه قوس ابرو برجستگی زیادی دارد. در قعر نزدیک جسد شاخه‌ای گوزن می‌گذاشتند.



ابعاد تقریبی کانونهای مستطیلی که در هر يك از منازل کشف شده است (عکس سمت چپ) ۱ متر در ۵۰ سانتیمتر است. در اطراف آن حفره‌های سه گوشه دیده می‌شود که به عقیده برخی از باستان‌شناسان، شاید دارای معنایی سمبلی باشد. به عقیده برخی دیگر این حفره‌ها برای قرار دادن وسایل آشپزی است.

لپنسکی ویر (بقیه)

غرب دارند و قاعده بزرگشان به سوی کوه است. به نحوی که باد مسلط شرقی، بر ورودی خانه‌ها نمی‌وزد و به دو طرف منحرف می‌شود. ساختمان مطالعه شده و طبق برنامه، شکل ثابت ساختمانها، طرح هندسی بکار رفته در آن، راحتی رفت و آمد درون خانه‌ها، لپنسکی ویر را «یک شهر مدرن» ماقبل تاریخ معرفی می‌کنند.

مردم لپنسکی ویر از میوه درختان، شکار و ماهیگیری زندگی می‌کردند. ولی ناممکن نیست که پیش از پایان این تمدن، شکلی بدوی از کشاورزی و دامداری هم بوجود آمده باشد.

مراسمی را که در عبادتگاههای خانگی انجام می‌شد نمی‌توان دوباره‌سازی کرد. در این مراسم ماهی، گوزن و سگ قربانی می‌شدند یعنی تنها حیواناتی که در مجسمه‌ها بچشم می‌خوردند و بقایای آنها نزدیک محراب‌های قربانی پیدا شده است.

انسانهای لپنسکی ویر در خانه‌های خود نزدیک کانون بخاک سیرده می‌شدند. بقول یک باستان‌شناس «مثل اینکه دستها را زیر سر گذاشته و به خواب رفته باشند».

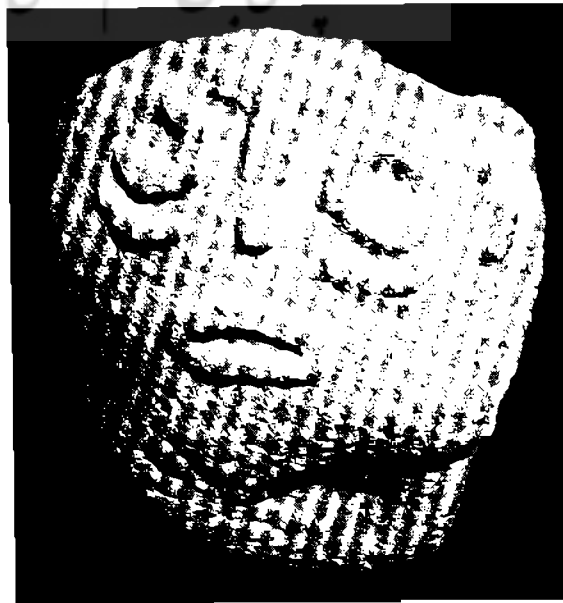
در قدیمی‌ترین محله‌ها استخوانهایی از افراد بالغ از زیر خاک بیرون آمده است، منتهی فقط استخوانهای جمجمه. از آنجا که لایه‌هایی که این استخوانها در آن مدفون است، هرگز بهم نخورده‌اند، احتمال دارد که فقط سر مردگان را در آن قرار می‌دادند. نسلهای بعدی هم همین عادت را حفظ کردند. در حالی که جدیدترین نسلها گاه تمام بدن را دفن می‌کردند و گاه به «افسانه جمجمه» وفادار می‌ماندند و سرها را بدون تن یا تنها را بی‌سر بخاک می‌سپردند. در کنار اشیاء محقری که در مقابر قرار می‌دادند بطور ثابت شاخهای گوزن و گاه جمجمه کامل گوزن را هم می‌گذاشتند.

مجسمه‌هایی که در لپنسکی ویر از زیر خاک درآمده، دارای اهمیت قابل ملاحظه‌یی است. اغلب سرهای انسان و حیوان به اندازه طبیعی هستند و این امر به ویژه از آن جهت تعجب‌انگیز است که تمامی مجسمه‌های ماقبل تاریخی که تاکنون شناخته شده‌اند، از اندازه اشیاء زینتی سربخاری تجاوز نمی‌کنند. مجسمه ساز لپنسکی ویر سنگهای مدور و صاف سیلابها را به عنوان ماده اولیه برای کار برمی‌گزید و به آنها زندگی می‌داد، بی آنکه در ساختمان اساسی‌اش تغییر زیادی دهد.

سریویج عقیده دارد که هنرمند تابع قانون و قاعده‌یی جدی بود و نمی‌بایست ترتیب ابتدائی سنگ را که موضوع پرستش است بهم بزند.

لپنسکی ویر با کمک حکومت یوگسلاوی از آب نجات خواهد یافت. این دهکده خانه به خانه به منطقه مسطح و نزدیکی که از جریان جدید دانوب در امان باشد، منتقل خواهد شد. ■





سنگها و انسانها

هشت هزار سال پیش در لِنسکرویر، انسان کوشش می‌کرد تا با حجاری سنگهای ملات زرد رنگی که جریان دانوب صاف و مندورشان کرده بود، تصویر خود را بوجود آورد. در حدود سی عدد از این مجسمه‌ها که به‌دور کانون منازل دودنقه‌ای شکل چیده شده بودند، بدست آمده است. بزرگترین آنها (عکس پائین و سمت راست) ۵۷ سانتیمتر طول دارد. ارتفاع مجسمه‌هایی که در عکسهای دیگر صفحات ما دیده می‌شود، کمتر است. سرها به‌اندازه طبیعی سر انسان حجاری شده‌اند. عکس بالا و سمت راست چهره عجیبی را نشان می‌دهد که در عین حال مشخصات انسان و ماهی را دارد.