

باغ مصلا

ناین

زنده یاد محمد مهیار

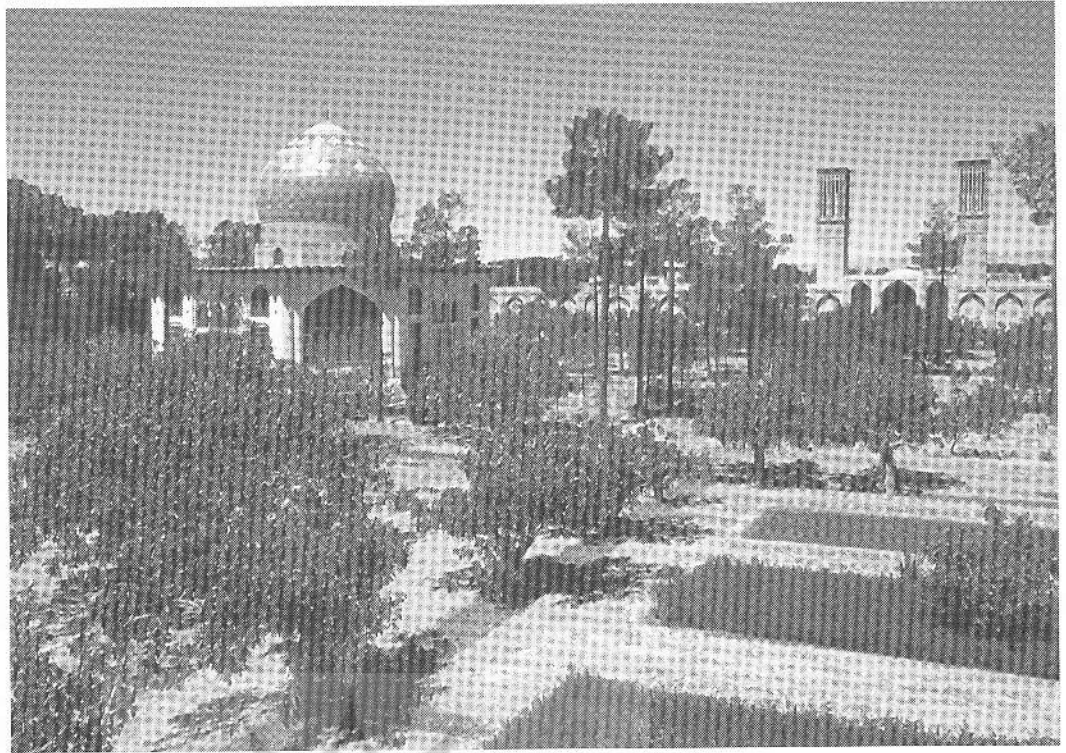
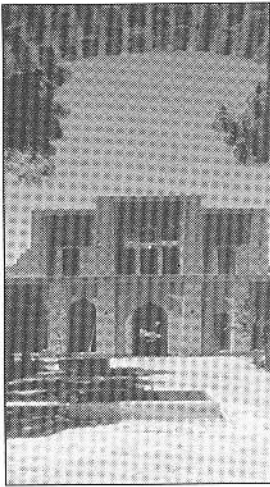
زمینی به فردوس برین ره کوتاه کنند.
از گذشته‌های دور تا کنون، کوشش‌هایی دامنه‌دار برای برشمردن ویژگی‌ها و شرح و بسط حلول در جهان پس از مرگ، از سوی ادیبان، نویسندگان، شاعران و همچنین راویان احادیث مذهبی به عمل آمده است و کوششی است که به تألیف و انتشار آثار ادبی ارزشمند و گوناگون انجامیده است. افزون بر این، بسیاری از هنرمندان صورت‌پرداز و نقاش، به تصویر کردن روز رستاخیز و گوشه‌های بهشت پرداخته‌اند که خود موضوعی روحانی برای جلب توجه علاقه‌مندان به آثار هنری بوده است تا ترجمان دنیای پسین برای پویندگان راه زندگی زمینی باشد.

شهر ناین، در فاصله سی و پنج فرسنگی شهر یزد و بیست فرسنگی از شهر اصفهان و نیز بر سر راه یزد به کاشان است. ناین، دارای پیشینه‌ای کهن است و با وجود آثار باستانی نارین قلعه که پیشینه آن را به دوران

بیشتر موارد هم‌رده است با چشم‌اندازهای مسلط بر زیباترین جلوه‌های آبگیر، چشمه، باغچه‌هایی با گل‌های رنگین و ردیف درختان کنار جوی‌های دو سمت گذر محوری باغ. این جایگاه ارزشمند که چشم‌اندازهای زیبایی آن برای انسان زمینی، پویا، دل‌نواز و روح‌افزاست، برای عزیزان از دست رفته، جز تمثیلی از ارزش‌ها، آن هم از منظر زندگی زمینی، اما در سلسله‌مقام‌های بهشتی نیست. منظری که ساختار آن در پس معنایی روحانی از جمله رازهای ناگشوده مانده است، پاکیزگی این منظر زیبا را شاید بتوان تمثیلی از ذکر نیکوکاری همراه با آرزوی استجابت دعای خیر برای شادروانان دانست که روزن باغ معنا را بر جایگاه روحانی ایشان باز گشاید و نسیمی از باغ بهشت را برای روح آرمزیده آنان به ارمغان آورد. تختگاهی که همچون جایگاه بنای آرامگاهی باغ مصلا ناین، عروج روان نیکوکاران زمینی را به ارمغان آورد تا از این تختگاه

در شهر ناین، افزوده بر بنا و باغ مصلا، بنایی با عنوان مصلا عتیق نیز بوده است که مانده‌های آن در نزدیکی مصلا جدید است. شرح مصلا جدید که بزرگتر است و در میان باغی معمور قرار دارد، موضوع این نوشتار است. چهار دیواری باغ مصلا، در میان چهار خیابان پاکیزه شهر ناین امروزی، عرصه‌ای فرهنگی با جلوه‌های شهری موزون و آرامش‌بخش است که در حاشیه بخش کهن شهر جا دارد.

باغ مصلا ناین، باغی آرامگاهی است که بنای یادبود و مقبره پیشینیان خاندان پیرنیا و برخی پیروان صاحب‌جاه ایشان است که در بنای میان باغ، گرد هم آمده‌اند. این بنا در بخش شمالی محور رو به قبله باغ، برپاست. در دیگر گونه‌های باغ ایرانی، چنین جایگاهی بر بالای محور تقارن باغ، به تخت‌گاه‌های اصلی استقرار در باغ، همچون: ایوان، شاه‌نشین و سرباستان (عمارت اصلی باغ) اختصاص دارد. این جایگاه، در



درختان کاج، در جابه‌جای بخش‌های گوناگون باغ پراکنده است که شاید زمانی با آرایش عمومی باغ هماهنگ بوده است.

آب غیر شرب شهر قدیم نایین، پیش از دوران اسلامی، از دو قنات مهم شهری به نام‌های «مهریجان» و «ورزیخان» فراهم می‌آمده و پس از گسترش‌های مکرر شهر نیز آب مورد نیاز از همین دو قنات تأمین می‌شده است. قنات‌های کشاورزی بر دو دسته‌اند: دسته اول، قنات‌هایی هستند که آب بخش شمالی شهر را تأمین می‌کنند و با نام‌های «جزی‌سر» (که بخشی از آب محله باب‌المسجد را تأمین می‌کند)، «معاذیه»، و «حنفش» خوانده می‌شوند. دسته دیگر، قنات‌های «محمدآباد» و «عشق‌آباد» (معروف به باغ حاجی) است که به بخش‌های جنوبی شهر آب می‌رسانند.

پیش از آنکه باغ مصلائی نایین با این نام خوانده شود، عرصه آن را «باغ حاجی» می‌خواندند که از قناتی با همین نام آبیاری می‌شود، چاه آبی نیز برای آبیاری باغ وجود دارد و افزوده بر آن، آب‌انبار غربی باغ نیز با گنجایش بسیار زیاد مخزن آن، ذخیره‌ای مناسب برای تأمین آب مورد نیاز باغ‌نشینان و همسایگان و شهروندان نایینی بوده است.

آب‌انبار مصلا، دارای سه بادگیر است و از دو راه‌پله به پاشیر شرقی آب‌انبار دسترسی دارد. یکی پلکان داخلی (از درون باغ) که در میان بدنه غربی باغ و در فاصله میان دو بادگیر مشرف به باروی غربی جاسازی شده است و پلکانی دیگر در میان فضای غیرمحصور

وجهی و بسیار بلند است که در میان فضای غیرمحصور برپاست و همچون نشانه زیبایی شهر جلوه می‌کند. بر شرقی فضای غیرمحصور، مشرف به دیوار کنگره‌دار باغ است و در میان حصار دو بادگیر دیگر آب‌انبار، مرتبط با بنایی است که راه‌پله دسترسی به پاشیر آب‌انبار در آن جاسازی شده است و از درون باغ می‌توان به پاشیر آب‌انبار راه یافت.

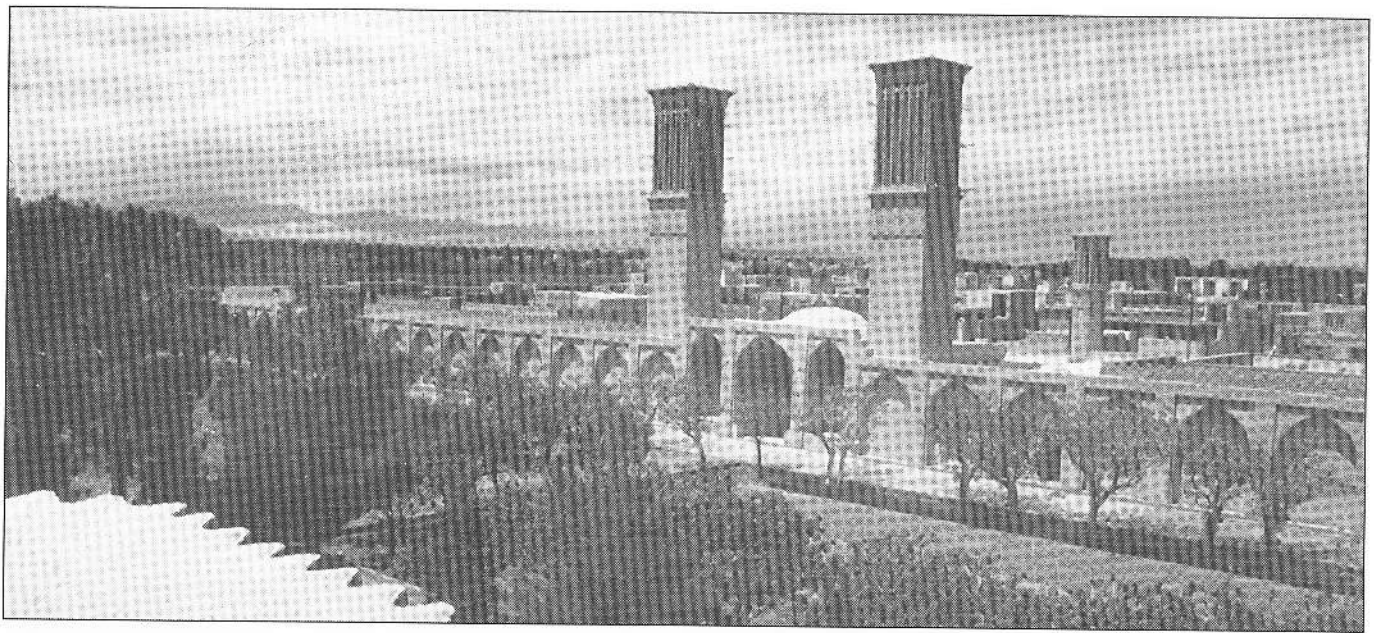
چهاردیواری باغ، دارای دو دروازه ورودی است: یکی در میان دیوار شمالی و بر محور بنای سردروازه جا دارد که ورودی اصلی به شمار می‌آید و دیگری دروازه جنوبی است که آن نیز بر محور شمالی - جنوبی باغ و در راستای دروازه شمالی جا دارد. ورودی اصلی باغ، در جنوب میدانه‌گاهی کوچک است و بر محور خیابانی جا دارد که از سمت شمال ادامه پیدا می‌کند. راستای خیابان با محور ورودی اصلی و محور تقارن گذراندی انطباق دارد و از میان سراپستان (عمارت) مصلا می‌گذرد:

«... سردر و دهلیز مجللی دارد و کتابخانه مصلا را مرحوم معاضدالسلطنه تأسیس نموده که بالای سردر قرار گرفته است. در طرف جنوب و غرب مصلا، باغ و املاک حاجی (عشق‌آباد) واقع است و باغچه‌های مصلا نیز از آب همان عشق‌آباد مشروب می‌شود. مدفن محمد سعیدبن تاج‌الدین افضل از سلسله امام جمعه‌ای‌ها، در جنب دیوار مصلاست و سنگ‌نوشته آن تاریخ ۱۱۴۸ است.»

ردیف‌های درختان پسته، در دو سمت گذرهای پیرامونی و میانی باغ، به طور یکنواخت کاشته شده و

اشکائیان نسبت داده‌اند، آثاری از دوران قدیمی‌تر نیز در آن محتمل است.

از گذشته‌های دور تاکنون، تأمین آب مورد نیاز شهر، حاصل دست‌رنج مردم کویرنشین بوده است که به گردآوری آب باران و دسترسی به منابع آبی زیرزمینی کوهستان‌های دور از شهر، از طریق قنات‌های کهن پرداخته‌اند. آب شهر نایین از دو راه فراهم می‌شده است: یکی گردآوری آب باران در آب‌انبارهای شهر که اغلب به مصرف آشامیدن می‌رسد و دیگری کاویدن قنات‌هایی که آب آنها مصرف کشاورزی دارد و در فضاهای شهری نیز به آبیاری باغچه‌خانه‌ها و باغ‌ها می‌رسد و مصرف غیرخوراکی دارد. عرصه‌های باغ مصلا (محصور) و آب‌انبار (غیرمحصور) در میان چهار خیابان شهر نایین و در جنوب میدانه‌ای از شهر جا دارد. از ورودی شمالی باغ، خیابانی تا همین میدان کشیده شده است. این مجموعه از همجواری دو بخش مستطیل شکل محصور و غیرمحصور تشکیل شده که هر یک با جلوه‌ای متمایز، شاخصی در میان دیگر عرصه‌های شهری است. مستطیل شرقی، در میان حصاری رفیع جا دارد که برگرد باغ کشیده شده و چهار برج در چهارگوشه آن استوار است. از رهگذر خیابان شمالی، گوشه شمال غربی باغ و گنبد کبود بنای میان باغ، چشم‌اندازها، گاهی آشکار است و گاه در پس پرده سرسبز سرشاخه‌های بلند درختان یا در پس کنگره‌های دیوار باغ پنهان می‌شود. در بخش غربی باغ (غیرمحصور)، بنای آب‌انباری وسیع در زیرزمین جاسازی شده است که شاخص آن بادگیری هشت



در نقاب خاک کشیده است که میرعبدالوهاب نام داشت و درویشی بی خویش و عارفی حقیقت‌اندیش بود». پس از وی خلافت به حاجی محمدحسن کوزه‌کنانی رسید. وی که هنگام عبور عباس میرزا نایب‌السلطنه و پسرش محمدمیرزا (محمدشاه) از ناین، دعای خیر خود را بدرقه محمد میرزا کرده و او را پادشاه آینده خوانده بود، در سال ۱۲۵۰ (ه.ق.) مرحوم شد و این عمارت مصلا که امروز مزار اوست، به دستور محمدشاه، پس از رسیدن به مقام سلطنت ساخته شده است. آقامحمد پسر پیرعبدالوهاب، دو پسر نیز داشته است که یکی را نام ابوطالب بود و او پسری داشت محمد نام که پدر میرزا نصرالله‌خان ناینی معروف است که مشیرالدوله لقب داشت و به وزارت لشکر منصوب شد و در سال ۱۳۱۷ (ه.ق.) وزارت خارجه و لقب مشیرالملکی را به او سپردند و پس از مدتی در زمان سلطنت محمدعلی‌شاه به صدارت رسید.

در بستان سرای باغ مصلا، در میان گنبدخانه، سه سنگ قبر در کنار هم، پیام‌رسان مجموعه‌ای از قطعه‌های کوتاه شده از احوال و سرگذشت مربوط به سه نفر از بزرگ‌مردان خاندان پیرنیاست. سنگ‌نوشته شمالی، گویای احوال پیرعبدالوهاب (پیر ناین) است و سنگ‌نوشته میانی مربوط است به احوال ابوالحسن‌خان پیرنیا (معاضدالسلطنه) نواده پیر ناین و سنگ‌نوشته جنوبی، گویای احوال حسین پیرنیا (مؤمن‌الملک) نواده دیگر پیر ناین است.

نقشه هندسی سرایستان، هشت و نیم‌هشت ساده‌ای است که اضلاع طویل آن با محور قبلی هم‌راستاست و به خودی خود، چهار ضلع کوتاه‌تر در جهات فرعی قرار گرفته‌اند که درون هر یک از آنها، ایوانی عمیق رو به باغ دارد. به این ترتیب، هر یک از ایوان‌های چهارگانه در میان دو ورودی جای دارند، با این تفاوت که راستای محورهای این دو ورودی در دو جهت متعامد اصلی است؛ به گونه‌ای که همواره یکی از آنها بر محور قبلی انطباق دارد و راستای دهانه‌ی رو به باغ ایوان‌ها، در راستایی از جهات فرعی است. پنداری که ایوان‌های عمیق چهارگانه، تالار انتظاری برای گشوده شدن ورودی‌های سرایستان باشد. هر یک از ورودی‌های هشت‌گانه، به دالانی راه پیدا می‌کند که دو به دو، در نزدیکی فضای گنبدخانه یکی شده است و به ورودی‌های چهارگانه فضای با حرمت میان چلیپا (گنبدخانه) دسترسی دارد. نکته شایان توجه این که در هر حالت، یکی از هر دو دالان بر راستای قبلی انطباق دارد، ولی راستای ورودی‌های چهارگانه گنبدخانه، در جهات فرعی است که هندسه آن تابع فضای هشت و نیم‌هشت گنبدخانه و ترکیب هندسی نمای پوشش درونی آن است.

پیر ناین و خاندان پیرنیا؛ حاج عبدالوهاب از عرفای سلسله نوربخشیه بود که از میرمحمدتقی شاهی خلافت یافته بود. قدیمی‌ترین تاریخ یاد شده در کتیبه‌های درون تالار اصلی باغ، به سال ۱۲۱۲ (ه.ق.) اشاره دارد که بر روی سنگ‌نوشته گور حاج عبدالوهاب (بزرگ خاندان پیرنیا) فرزند حاج عبدالقیوم درج شده است. وی در گذشته‌ای نه چندان دور با عنوان «پیرناین»، مراد و مرجع مردم این شهر بوده و امروزه نیز مورد احترام مردم است. «در این بارگاه، عارفی روی

غربی باغ، در فاصله‌ای از بادگیر هشت وجهی که به پاشیر جداگانه‌ای می‌رسد و برای بهره‌برداری شهروندان و همسایگان عرصه باغ جاسازی شده است. ساختمان مخزن آب‌انبار، چهارگوشه‌ای است که چهار ستون میانی آن، دو به دو قرینه یکدیگرند و پوشش آب‌انبار بر ستون‌ها و دیوار پیرامونی مخزن استوار است. دو بادگیر شرقی در یک راستا و بر ساختمان دیواره غربی بنای غربی باغ مصلا استوار شده‌اند و در فاصله‌ای به اندازه طول پلکان درونی باغ، دور از مخزن هستند. برج بادگیر هشت وجهی بر فضای غربی آب‌انبار استوار است و مستقیماً بر روی مخزن جاسازی شده است. با این حال جریان باد از برج بادگیر هشت وجهی و دو برج بادگیر شرقی، از فضای رو به آب مخزن گذشته و آب‌انبار را تهویه می‌کند.

آبیاری باغچه‌ها و درختان باغ از طریق جوی‌هایی خاکی انجام می‌شود. جوی‌هایی که از پای درختان کناری دو سوی گذرهای اصلی باغ می‌گذرند. آبگیر و آب‌نمایی در سطح باغ دیده نمی‌شود، ولی گذریندی فضای درونی، از نظام هندسی رایج باغ ایرانی بهره برده است.

گنبدی فیروزه‌ای رنگ و بلند بر فراز بخش میانی سرایستان، فرازی شایسته از دست‌ساخته‌های معماری باغ ایرانی است. این گنبد بر بخش میانی تالاری چلیپا شکل استوار است که راستای آن بر محور رو به قبله انطباق دارد. هشت در ورودی مشبک همسان، دسترسی باغ را به تالار گنبدپوش آسان می‌کند؛ آن گونه که در هر بدنه از بنای هشت وجهی سرایستان، دو در ورودی مشبک، روزنی وسیع در طرفین جاسازی شده است و این اتفاقی نیست بلکه ترکیب آن، تمثیلی از بازکردن هشت در باغ بهشت بر این تختگاه است.