

پیشانی بند نقره‌ای، لرستان

## سربندهای فلزی عصر آهن ایران

### سیما یداللهی معصومه مصلی

زیورآلات فلزی است که از فلزاتی همچون طلا، نقره، مفرغ، و آهن ساخته شده‌اند و شامل دستبند، گردنبند، گوشواره، بازوبند، سربند و پیشانی‌بند، دکمه‌های تزئینی، موبند، النگو، پابند، انگشتر، آویز و کمربند هستند که طرز استفاده از آنها براساس محل پیداشدنشان روی اسکلت مشخص شده است. مهم‌ترین روش‌ها و فنون کاربردی در ساخت زیورآلات این عصر عبارتند از:

۱. فن ملیله‌کاری؛
۲. فن جوش دادن کره‌های ریزه‌اندسی در کنار هم؛
۳. فن جوش دادن قطعات بریده فلز بر روی اشیاء؛
۴. فن خالکوبی برجسته یا ایجاد نقطه‌چین بر روی اشیاء؛
۵. فن مفتول‌سازی؛
۶. فن ریخته‌گری.

از نمونه زیورآلات کیمیا و منحصر به فرد این دوره «سربندها یا پیشانی‌بندها» هستند که به نسبت سایر موارد بسیار محدودترند و در بررسی و مطالعه زیورآلات فلزی مناطق چهارگانه ایران تنها از سه منطقه فرهنگی این عصر یعنی شمال، شمال غرب و منطقه غرب و از مکان‌هایی همچون مارلیک، قلعه کوتی، هفتون، حسلو و لرستان به دست آمده‌اند. در این جا به شناسایی و معرفی پنج نمونه سربند فلزی مکشوفه از محوطه‌های عصر آهن می‌پردازیم:

#### پیشانی‌بند طلایی تپه حسلو

تپه حسلو که در ۸۵ کیلومتری جنوب اورمیه واقع شده یکی از مهم‌ترین و غنی‌ترین محوطه‌های منطقه

هخامنشی و اوایل پارت است نیز بر این تقسیم‌بندی اضافه کرده است. کایلر یانگ عصر آهن ایران را با توجه به نوع سفال به سه مرحله تقسیم کرده است ولی در این تقسیم‌بندی فنون ساخت، جنس، رنگ، شکل، نوع شاموت، درجه پخت و تزئین سفال را مبنا قرار داده است (Young, 1965, 53).

۱. عصر آهن (۱) ۱۳۵۰ تا ۱۰۰۰ ق.م.
  ۲. عصر آهن (۲) ۱۰۰۰ تا ۸۰۰ ق.م.
  ۳. عصر آهن (۳) ۸۰۰ تا ۵۰۰ ق.م.
- رابرت دایسون نیز با انجام آزمایش‌های کربن بر روی ۷۲ نمونه از آثار محوطه‌های باستانی زیویه، عقرب تپه، دینخواه و حسلو دوره‌بندی خاصی را جهت تاریخگذاری ادوار سه‌گانه عصر آهن به شرح زیر ارائه کرده است (Dyson and Mucarella, 1989, 25).

اساس طبقه‌بندی عصر آهن و تقسیمات داخلی آن، گونه‌شناسی سفال‌های این دوره از تپه حسلو و تغییرات سفالی مشاهده شده در طبقات این تپه است که با سفال‌های چند محوطه دیگر از جمله سیلک، گیان، گوی تپه، زندان سلیمان، پاسارگاد و زیویه مقایسه شده است. طی حفاریات منسجمی که در محوطه‌های معرف عصر آهن در مناطق مختلف ایران صورت گرفتند آثار و اشیای متنوع بسیار به دست آمدند که در مجموع داده‌های باستان‌شناختی این دوره را تشکیل می‌دهند از جمله: اشیای فلزی (ظروف، سلاح‌ها، زیورآلات)، اشیای سفالی، آثار معماری و قبور.

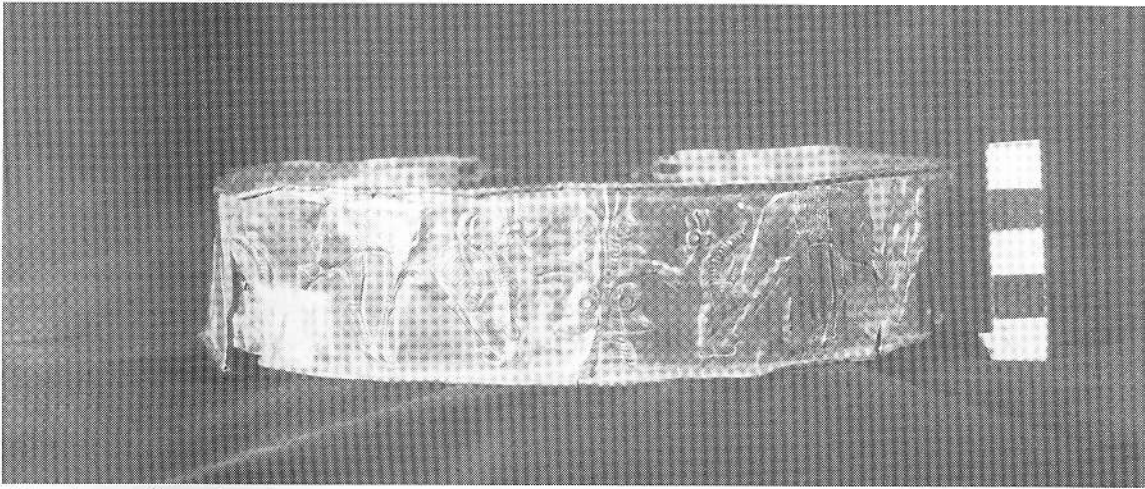
یکی از داده‌های مهم حفاری در مناطق این عصر

عصر آهن آخرین دوره در تقسیم‌بندی کلاسیک عصر مس، مفرغ و آهن است. این دوره مانند دوره قبل از آن بر اثر رشد صنعت و فنون شرق در استخراج معادن به وجود آمد. معادن آهن نه تنها در مصر، حبشه، شرق اردن، سوریه، شمال و شرق آناتولی، ارمنستان، قفقاز، توروس و شمال ایران به دست آمده بلکه در سرتاسر اروپا، بریتانیا، اسپانیا، شمال فرانسه و خصوصاً معادن غنی اتروریا و ایباد در مرکز اروپا گسترده شده است. (Cottrel, 1960, 235).

این فلز جدید در آغاز همراه با مس برای تزئین بعضی از اشیاء به کار می‌رفت و غالباً اولین یافته‌های آهنی قابل تاریخگذاری از نواحی‌یی که شهاب‌سنگ‌ها به زمین سقوط کرده‌اند، به دست آمده‌اند. سومریان این آهن طبیعی را به نام «فلز سنگین» (heavy metal) و مصریان قدیم به نام «مس سیاه» (black copper) می‌شناختند. نهایتاً این فلز در نیمه اول هزاره دوم ق.م. با فنون خوب که بیانگر عصر آهن است تولید شد. در این عصر فلزگران توانستند به فنون زغالی کردن، سردکردن و آب دادن آهن دست پیدا کنند و به پیشرفت‌های قابل ملاحظه نائل آیند.

به هر حال عصر آهن یکی از اعصار مهم فرهنگی ایران است و مقطع زمانی ۱۵۰۰ تا ۵۵۰ ق.م. را در برمی‌گیرد. تقسیم‌بندی داخلی این دوره به شرح زیر است:

۱. عصر آهن (۱) ۱۵۰۰ تا ۱۲۰۰ ق.م.
  ۲. عصر آهن (۲) ۱۲۰۰ تا ۸۰۰ ق.م.
  ۳. عصر آهن (۳) ۸۰۰ تا ۵۵۰ ق.م.
- لووین عصر آهن (۴) را که شامل دوره



پیشانی‌بند یا سربند طلائی، روستای جعفرآباد

### سربند مفرغی هفتوان تپه

محوطه باستانی هفتوان تپه در کرانه شمال غربی دریاچه اورمیه در سه کیلومتری شهرستان سلماس قرار گرفته است و به تپه ژیان معروف است و طی سال‌های ۱۳۴۷ تا ۱۳۵۰ توسط یک هیأت انگلیسی به سرپرستی چارلز برنی حفاری گردید و ۸ دوره فرهنگی از هزاره چهارم ق.م. تا دوره ساسانی در آن‌جا شناسایی شد.

زیورآلات فلزی مربوط به عصر آهن هفتوان تپه از دو قبر شماره ۳ و ۵ متعلق به دو دختر ۷ و ۸ ساله به دست آمده‌اند که به افراط به زیورآلات آراسته شده بودند. از این دو قبر انواع زیورآلات فلزی از جمله دستبند، انگشتر، گوشواره چنگک شکل، انواع گردنبند، سربند مفرغی، مچ‌بند، بازوبند، ورقه‌های مفرغی و مهره‌های فلزی متنوع و انواع سنجاق‌ها به دست آمده‌اند.

سربند مکشوفه از قبر شماره ۳ هفتوان تپه شامل صفحه مفرغی مدور ساده‌ای است که بر روی سر قرار گرفته و عاری از هرگونه تزیین است و جزء ساده‌ترین نمونه‌های سربندهای فلزی این عصر به شمار می‌آید.

### سربند طلائی مکشوفه از روستای جعفرآباد در شمال غرب ایران

یک نمونه دیگر از سربندهای مربوط به عصر آهن سربند طلائی بسیار زیبای روستای جعفرآباد است که هم‌اکنون در موزه آذربایجان نگهداری می‌شود. این سربند شامل یک ورقه طلائی مستطیل شکل به طول ۴۵ سانتیمتر و عرض ۵ سانتیمتر است و در حدود ۵۵ گرم وزن دارد. نمای بیرونی این سربند با نقوش برجسته اساطیری و حیوانی تزیین شده است که عبارتند از: تصویر هشت قوچ شاخدار در دو طرف نقش برجسته نمادین دیگری که در مرکز سربند قرار گرفته و بی‌شباهت به تصویر گیلگمش که بر روی مفرغ‌های لرستان به چشم می‌خورد، نیست.

معرف دوره‌های (۱) و (۲) عصر آهن هستند. از این مکان انواع زیورآلات فلزی مربوط به عصر آهن (۱) و (۲) به دست آمده‌اند که بعضی نمونه‌ها از جمله گوشواره‌های با دو حلقه متداخل و یک آویز اشک‌مانند منحصر به فردند.

در میان این اشیاء یک نمونه سربند طلائی نیز از قبر A۵ به دست آمده که در دو سر آن دو سوراخ جهت محکم کردن سربند به پیشانی یا سر تعبیه شده و با نقوش کنده ظریف تزیین شده است.

### پیشانی‌بند یا سربند طلائی مارلیک

تپه مارلیک در دره گوهررود در شمال غرب رشت واقع شده است. قبرستان مارلیک نیز در منطقه رحمت‌آباد رودبار قرار دارد. قبور اتاق مانند این قبرستان حاوی اشیاء منحصر به فرد و بی‌نظیری بودند که نشانگر خلاقیت، ابداع و ابتکار هنرمندان و فلزکاران این ناحیه در دوره مورد نظر هستند. آثار مکشوفه شامل انواع مجسمه‌های طلائی تزیینی، مذهبی، ظروف و جام‌های طلائی، سلاح‌های مفرغی و انواع زیورآلات فلزی و سنگی هستند که در ردیف شاهکارهای هنری این دوره قرار می‌گیرند.

در بین این زیورآلات انواع پیشانی‌بند یا سربندهای فلزی مختلف دیده می‌شوند که بعضی از آنها از جنس مفرغ ساخته شده‌اند و کاملاً ساده و بدون تزیین هستند. نوع دیگر عموماً از نواری از طلا ساخته شده و سطح نوار با دایره‌ها و خطوط و نقطه‌چین برجسته تزیین شده است. در انتهای بعضی از این سربندها اشکالی مانند فنر که هم از جنس مفرغ و هم از طلا ساخته شده‌اند مشاهده می‌شود که از آن برای دسته کردن مو در پشت سر استفاده می‌شده است. این پیشانی‌بند زیبا که هم‌اکنون در موزه ملی ایران نگهداری می‌شود طبق نظر حفار و با توجه به سایر اشیاء مارلیک ۱۳۰۰ تا ۱۰۰۰ ق.م. تاریخگذاری شده است که محدوده زمانی عصر آهن (۲) را در برمی‌گیرد.

شمال غرب ایران است. مهم‌ترین لایه‌های عصر آهن این تپه لایه‌های (۵) و (۴) مربوط به عصر آهن (۱) و (۲) هستند که تمدن پیشرفته‌ای داشته‌اند. در طول حفاری نمونه‌های متعدد و متنوع زیورآلات فلزی از این محوطه به دست آمدند که بعضی از آنها در نوع خود بی‌نظیرند، از جمله گردنبندها، گوشواره‌های خوشه انگوری و اناری شکل و پیشانی‌بندهای طلائی. در بعضی از قبور حفاری شده سربند یا پیشانی‌بندهایی بر روی پیشانی یا جمجمه مرده قرار گرفته بودند که به علت تعداد محدود این نوع اشیاء در بین سایر زیورآلات از اهمیت بیشتری برخوردارند.

شکل کلی سربند طلائی حسنلو شامل یک صفحه مدور شبیه به یک بیضی ناقص است که نقوش سطح آن از خطوط و نقاط برجسته تشکیل می‌شوند. در وسط این شیء یک ردیف نقاط برآمده رسم شده که طرفین آن را با چند خط موازی عمودی و افقی برجسته زینت داده‌اند. در لبه پیشانی‌بند به همان طریق نقاط و خطوط جناقی برجسته دیده می‌شوند و در دو طرف آن سوراخی به منظور اتصال به کلاه یا عرقچین تعبیه شده، به طوری که شیء مذکور به موازات بینی روی پیشانی قرار گرفته است. چند عدد از این پیشانی‌بندها از تپه شرقی حسنلو به دست آمدند که از حیث شکل تقریباً شبیه هم ولی در طول و عرض کمی با هم اختلاف دارند.

### سربند طلائی قلعه کوتی

قلعه کوتی در منطقه دیلمان در میان رشته کوه‌های البرز واقع شده است و یکی از مکان‌های معرف عصر آهن شمال ایران است. هیأت کاوشگران ایرانی و ژاپنی به سرپرستی آگامی از دانشگاه توکیو در سال ۱۳۳۹ حفاری در این محل را شروع کردند. کاوشگران تپه‌های قلعه کوتی را به ترتیب از غرب به شرق به نام‌های (۴) و (۱) و (۲) و (۳) نامیده‌اند. از میان این چهار تپه، قلعه کوتی (۱) و (۲)

این سربند طلائی در سال ۱۳۶۳ از حفاران غیرمجاز در روستای جعفرآباد از توابع بخش هشتمین شهرستان خلخال در استان اردبیل کشف شده است.

### پیشانی بند نقره‌ای لرستان

شاید بتوان گفت که زیباترین، متنوع‌ترین و بیشترین زیورآلات مفرغی عصر آهن از منطقه لرستان به دست آمده‌اند و از آن‌جا که ساکنان این منطقه به زینت و آرایش علاقه داشته‌اند ضمن حفاری مقابر منطقه انواع زیورآلات شخصی از جمله آویز، گردنبند، دستبند، بازوبند، پابند، انگشتر، گوشواره، پیشانی‌بند و النگو کشف شده‌اند.

در بین زیورآلات متعددی که از لرستان به دست آمده‌اند یک پیشانی‌بند نقره‌ای دیده می‌شود که مستطیلی شکل است و در دو طرف آن هفت سوراخ جهت محکم کردن آن به پیشانی ایجاد کرده‌اند. این سربند که از جنس نقره است مزین به نقوش و طرح‌های بسیار زیبای حیوانی و انسانی است و یک صحنه شکار را به صورت برجسته به تصویر کشیده است و حیواناتی را که در حال فرار هستند، نشان می‌دهد. صحنه‌های تزئینی این پیشانی‌بند از حیث کاربرد نقوش نمادین و رمزی با نقوش سربند طلائی منطقه شمال غرب (روستای جعفرآباد) قابل مقایسه‌اند.

### جمع بندی

بررسی و مطالعه سربندهای مربوط به محوطه‌های مارلیک، قلعه کوتی، حسلو، هفتون، روستای جعفرآباد خلخال و لرستان، و مقایسه دقیق و تأکید بر جزئیات این سربندها که از سه منطقه عمده فرهنگی عصر آهن یعنی شمال، شمال غرب و غرب ایران به دست آمده‌اند، نشان می‌دهد که گذشته از شباهتی کلی که بین این سربندها یا پیشانی‌بندها به عنوان پوششی برای سر یا پیشانی جهت مرتب نگهداشتن موی سر وجود دارد و شباهتی جزئی در تزئین بعضی از نمونه‌ها، تغییراتی محسوس در شکل ظاهری و تزئینات آنها به چشم می‌خورد.

پیشانی‌بند طلائی مارلیک که شامل نوار باریکی است که با دایره‌ها و خطوط نقطه‌چین برجسته تزئین شده است با هیچ‌کدام از نمونه‌های مورد نظر در مناطق دیگر قابل مقایسه نیست و از نظر شکل و تزئین با آنها

اختلاف دارد.

سربند طلائی قبر A5 قلعه کوتی نیز با تزئینات ظریف‌کننده مزین شده است که این گونه تزئین در هیچ نمونه دیگری به چشم نمی‌خورد و منحصر به فرد است.

پیشانی‌بند طلائی حسلو از نظر شکل با دیگر نمونه‌ها کاملاً اختلاف دارد، تنها از نظر تزئینات برجسته نقطه‌چین با نمونه مارلیک قابل مقایسه است.

سربند مفرغی قبر شماره ۳ هفتون تپه نیز که شامل یک نیم‌دایره مفرغی ساده و بدون نقش است با نمونه‌های مفرغی ساده و بدون نقش مارلیک قابل قیاس است. سربند مکشوفه از لرستان که یک صحنه شکار را به تصویر کشیده است از نظر تزئین و کاربرد نقوش حیوانی با نمونه مکشوفه از روستای جعفرآباد خلخال با نقش ردیف قوچ‌ها و موجودی اساطیری که در مرکز تزئین شده، از بعضی جهات قابل مقایسه است.

سربندها یا پیشانی‌بندها بر خلاف سایر زیورآلات فلزی این عصر که چه از نظر شکل و چه از نظر نحوه تزئین با هم قابل مقایسه‌اند، گذشته از موارد جزئی، با هم اختلاف دارند و ساخت آنها کاملاً سلیقه‌ای و منطقه‌ای بوده است و نمی‌توان یک مرکز تولیدی واحد در عصر آهن برای آنها قائل شد. از آن‌جا که این سربندها از جمله زیورآلات نادر عصر آهن هستند قطعاً ارتباطی با مقام و موقعیت خاص صاحبان آنها داشته‌اند و افراد عادی از چنین امتیازی برخوردار نبوده‌اند که این‌گونه اشیاء را با خود همراه داشته باشند، و کاربرد آنها ارتباط نزدیکی با پایگاه اجتماعی صاحبان آنها داشته است زیرا که افراد خاصی مزیت استفاده و کاربرد چنین شیئی را در هنگام حیات داشته‌اند.

از آن‌جا که اشیاء و مواد فرهنگی به منظور هدفی خاص به وجود آمده‌اند و به نوعی در نمایش چگونگی ارتباطات اجتماعی، طبقات و پایگاه اجتماعی نقش مهمی را ایفا می‌کنند صرفاً یک انعکاس ساده از چگونگی ساختار اجتماعی نیستند (Hodder, 1991) و در واقع ساده‌ترین و متداول‌ترین روش در باستان‌شناسی اجتماعی برای مطالعه ساختار اجتماعی، اطلاعات حاصل از اشیای موجود در تدفین‌های باستانی است که باستان‌شناسان بر این اساس به

تعیین موقعیت اجتماعی افراد، ارتباط آنان، جایگاه زن و مرد در جامعه و وظایف هر کدام می‌پردازند. و از این حیث در «باستان‌شناسی اجتماعی» از اعتبار ویژه‌ای در تعیین پایگاه اجتماعی نسبی یا سببی افراد برخوردارند.

### منابع

حاتمی، علی و محمود راد، ۱۳۲۹، کاوشهای علمی در حسلو، گزارشهای باستان‌شناسی، جلد اول.  
طلائی، حسن، ۱۳۷۴، باستان‌شناسی و هنر ایران در هزاره اول ق.م.، تهران، انتشارات سمت.  
علایی، علی‌اکبر، ۱۳۴۵، «اشیاء مفرغی لرستان»، مجله هنر و مردم، دوره جدید، شماره ۵۳ و ۵۴.  
نگهبان، عزت‌الله، ۱۳۴۱، گزارش مقدماتی حفاریات مارلیک، تهران، انتشارات دانشگاه تهران.  
\_\_\_\_\_، ۱۳۶۸، اشیاء فلزی مارلیک انتشارات سازمان میراث فرهنگی، چاپ اول.

Burney, C., 1970, *Excavations at Haftvan tepe, First Preliminary Report, Iran*, vol. VIII.

\_\_\_\_\_ 1973, *Excavations at Haftvan tepe, Proceeding of the IInd Annual Symposium on Archaeological Research in Iran, Iran*, Vol.

Cottrel, L., 1960, *The Concise Encyclopedia of Archaeology*, London. Dayson, R., and muscarella, 1983, *Constructing the chronology and historical implications of Hasanlu IV, Iran*, vol. XXVII.

Egami and Fukai and Masuda, 1960, *Dailaman I, the excavation at Qalakuhi and Losulkan*, Tokyo.

Hodder, Ian, 1991, *Reading the Past: Current Approaches to interpretation in Archaeology*, Cambridge, Cambridge University Press.

Moorey, P.R., 1971, *Catalog of the Ancient Persian Bronzes in the Ashmolean museum*, London.

\_\_\_\_\_ 1974, *Ancient Persian Bronzes in the Adam collection*, Oxford.

Young, C., 1965, "A comparative ceramic chronology for western Iran", *Iran*, Vol. III.