

ماسوله: موزه فضای باز

جغرافیای طبیعی

دامنه‌های شمالی کوه‌های تالش که منطقه‌ای پوشیده از جنگل‌های انبوه و یا کم‌تراکم است دارای رودخانه‌هایی پرآب و کوهستانی است که همه آنها به دریای مازندران می‌ریزند. شهر تاریخی ماسوله در جوار یکی از این رودخانه‌های پر آب «ماسوله رودخان» شکل گرفته است. جنگل‌های منطقه پوشیده از درختان راش، آزاد، بلوط، توسکا و زبان گنجشک است. درختان آزاد و بلوط آن در گذشته بسیار بیشتر بوده است. اقلیم منطقه ماسوله در تابستان معتدل و مرطوب و در زمستان سرد و مرطوب محسوب می‌شود. دمای متوسط سالیانه حدود ۱۲ درجه سانتیگراد و متوسط رطوبت نسبی، میزان بارندگی و بارش برف سالیانه نیز به ترتیب ۸۷٪ و حدود ۷۰۰ میلیمتر و ۸۰۰ میلیمتر است. سالیانه بیش از ۳۵ روز به صورت یخبندان و بیش از ۱۰۰ روز با مه غلیظ سپری می‌شود. در مجموع اقلیم مطبوع منطقه و محیط طبیعی دلپذیر در چهار فصل سال از شاخصه‌های مهم زیست‌محیطی ماسوله است.

جغرافیای انسانی

رونق اقتصادی مستمر این شهر از مهمترین عوامل شکوفایی و رشد اجتماعی مردمان شهر تاریخی ماسوله بوده است. برقراری ارتباط بین سه منطقه

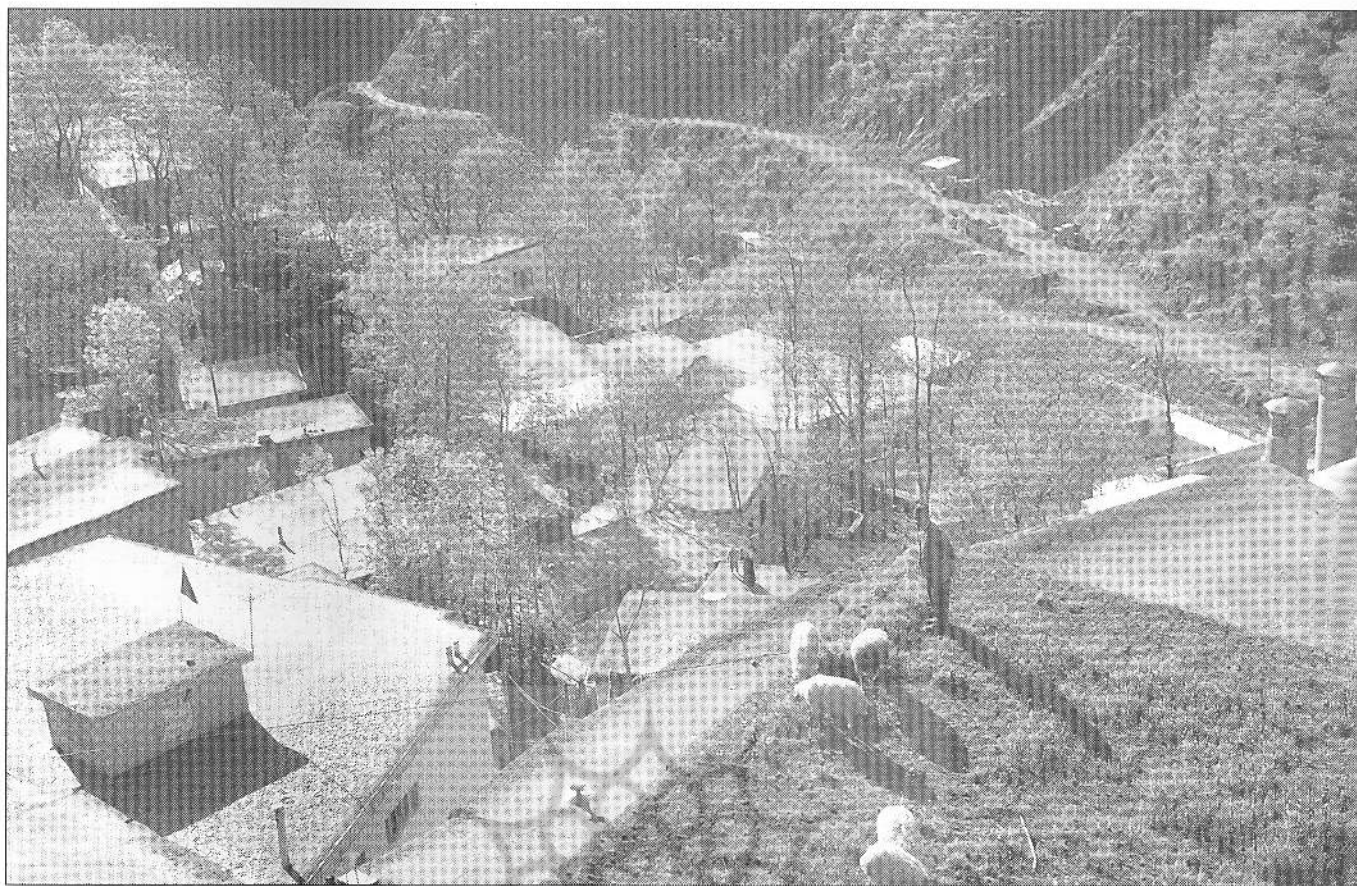
مقدمه

ماسوله مکانی منحصر به فرد است، نه تنها به خاطر برخورداری از معماری ویژه و طبیعت بسیار بدیعی که دارد، بلکه به این دلیل که از جمله مجتمع‌های زیستی است که با استفاده استاندارد از موقعیت جغرافیایی و مصالح بومی، فضایی را پدید آورده است که سالیان طولانی در اوج شکوفایی زندگی کرد و همچنان در ماندگاری اصرار می‌ورزد. ماسوله منحصر به فرد است زیرا که وسیله نقلیه موتوری به طور طبیعی به داخل آن راه ندارد و بخشی تاریخی از یک شهر معاصر نیست بلکه کلیت آن تاریخی-فرهنگی است. ماسوله منحصر به فرد است زیرا که از اوج فرود آمده است، از شهر به روستا بدل شده است و جمعیت آن هر روز کمتر می‌شود.

اما ماسوله باید باقی بماند و در این باقی ماندن همه باید مشارکت کنند؛ مردم، مدیریت کلان کشور، مدیریت شهری، میراث فرهنگی و نهادهای اجتماعی. و در این باقی ماندن هدف تنها بناهای ماسوله نیست، که فرهنگ، طبیعت، معیشت و در نهایت مردم ماسوله مد نظرند.

آنچه در ماسوله در حال انجام است چیزی ورای مرمت کالبدی و فضایی است و مدیریت شهری ماسوله و پایگاه میراث فرهنگی و گردشگری این شهر با درک ویژگی‌های این مجموعه منحصر به فرد سعی دارند ارزش‌های کالبدی - فرهنگی ماسوله را شناسایی و درک کرده ارزش‌های کهن این بافت را به ارزش‌های معاصر پیوند بزنند. لذا حفظ ارزش‌های مادی و معنوی موجود در این اثر تاریخی هدف غایی به شمار می‌رود.

با توجه به واگذاری تصدی بخشی از وظایف میراث فرهنگی به شهرداری‌ها و با توجه به تجربه کارشناسان میراث فرهنگی در امر مرمت شهری (که فعالیت‌های فنی - فرهنگی را توأماً داراست). شهرداری ماسوله، پایگاه میراث فرهنگی و گردشگری و شورای اسلامی همراه با مردم شهر تاریخی ماسوله قصد دارند با همکاری‌های مستمر و قانونمند این امر را تجربه کنند با این امید که این تجربه آن گونه پربار باشد که الگویی برای دیگر بافت‌های مشابه باشد.



ظروف سفالی و ابزار فلزی متعلق به قرون پنجم و ششم هجری قمری به دست آمده است. به نظر می‌رسد به دلایل نامشخص مردمان ساکن در این بناها این محل را ترک کرده و به تدریج در محل فعلی شهر ماسوله سکنی گزیده‌اند.

معماری

واحد‌های ساختمانی تشکیل‌دهنده بافت تاریخی شهر ماسوله مشتمل بر بیش از ۳۵۰ خانه مسکونی می‌باشند که شاخص‌ترین ویژگی آنها همجواری آنهاست. این همجواری به گونه‌ای در نظر گرفته شده که باعث می‌شود تمام خانه‌ها زنجیروار و به هم پیوسته در امتداد خطوط توپوگرافی زمین قرار داشته باشند.

هر واحد مسکونی نیز بین یک تا چهار طبقه دارد. بیش از ۷۰٪ آنها به صورت دو طبقه احداث شده‌اند، به طور معمول پایین‌ترین طبقه غیرمسکونی بوده و کاربرد آنها چون انبار و طولیله بوده است. راهرویی ورودی خانه نیز در این طبقه واقع می‌باشد. طبقات فوقانی نیز همه شامل فضاهای مسکونی بوده‌اند. طبقه پایین از مصالح سنگی و طبقات فوقانی از خشت بنا می‌شده است. این معماری به گونه‌ای سازگار با شرایط اقلیمی، توپوگرافی و اجتماعی فضاهای داخلی تقریباً یکسانی را شامل می‌شده‌اند.

این فضاها عبارتند از اتاق اصلی، اتاق زمستانی،

مختلف سرزمین گسترده ایران به دلایل نامعلومی به منطقه ماسوله کوچ کردند. این مردمان هم از شرق کشور (خراسان) و هم از غرب کشور (کردستان و آذربایجان) آمدند. برخی از مردمان محلی نیز از منطقه‌ای به نام کهنه ماسوله واقع در ۶ کیلومتری شمال غرب این شهر همراه این افراد شدند. وجود گورستان و قبرهای بی‌شمار داخل بافت و حاشیه شهر مؤید قدمت زیاد این بافت تاریخی می‌باشد. طی کاوش‌های انجام شده از محوطه باستانی کهنه ماسوله سفالینه‌هایی متعلق به قرون پنجم تا هشتم هجری قمری به دست آمده است که دقیق‌ترین مستندات قابل توجه تاریخی می‌باشد.

کهنه ماسوله

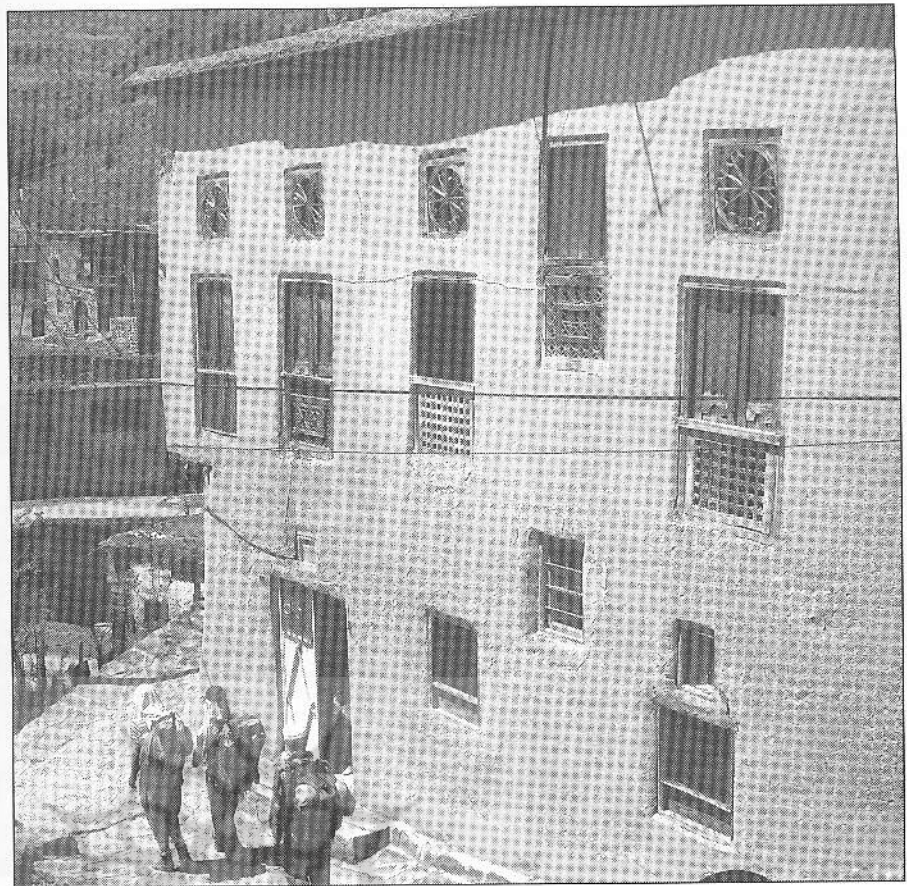
یکی از نقاط تاریخی منطقه ماسوله، منطقه تاریخی کهنه ماسوله است. این منطقه در ۶ کیلومتری شمال غربی شهر ماسوله و در ارتفاع ۱۸۰۰ متری از سطح دریا واقع شده است.

کهنه ماسوله بر روی تپه‌ای به وسعت تقریبی ۰/۸ هکتار قرار دارد، و آثار پایه دیوارهای بناهای سنگی بر روی آن قابل مشاهده است. طی کاوش‌های انجام شده سالهای گذشته مشخص شده که این دیوارها متعلق به خانه‌ها و اتاق‌هایی بوده که کوره‌های ذوب آهن و فلزات دیگر در آنها وجود داشته است. در این اتاق‌ها آثاری از

همجوار گیلان، خلخال و زنجان از طریق تبادل کالا، پایه و اساس اقتصاد ماسوله را شکل می‌داده است. گیلک‌های ساکن جلگه از شرق، ترکان ساکن کوهستان از غرب و ترکان ساکن فلات از جنوب در بازار این شهر همواره در تردد بودند و به خرید و فروش محصولات محلی یکدیگر می‌پرداختند. وجود این مسافران و بازرگانان همیشگی و غریبه در ماسوله فرهنگ خاصی را میان مردمان ساکن شکل داده است که خاص این منطقه می‌باشد. احداث راههای ماشین‌رو جدید بین شهرهای همجوار، به تدریج باعث خلوت شدن و از رونق افتادن راههای کوهستانی شد و به اقتصاد متکی به بازار آسیب جدی وارد آمد. این رکود طی ۶۰ سال اخیر منجر به تعطیل شدن فعالیت‌های اقتصادی شد و به ناچار گروه کثیری از مردم به مرور زمان شهر را ترک گفتند. سیر مهاجرت مردم به شهرهای بزرگ همجوار به گونه‌ای بوده، که از ۳۵۰۰ نفر جمعیت ثابت سال ۱۳۲۵ تنها ۸۱۱ نفر در سال ۱۳۸۲ باقی مانده است. بیش از یک سوم این افراد نیز مردم جنگل‌نشین اطراف هستند که جایگزین اهالی اصلی شهر شده‌اند. گویش مردمان شهر تالشی است که از زبانهای کهن ایران ریشه گرفته است.

تاریخچه

حدود هشتصد تا هزار سال پیش مردمانی از نقاط



همکاری مردم و حمایت‌های مالی بخش خصوصی است تا در کوتاه‌مدت بتواند به امر نجات بخشی آن تعداد از بناها که در وضعیت بحرانی بودند بپردازد. پس از بررسی، دسته‌بندی بناها، ارزیابی کالبدی و تعیین اولویت مداخلات مرمتی، تقسیم‌بندی زیر انجام شد:

الف: بناهای عمومی مانند مسجد، امامزاده

در مرمت این دسته از بناها، بخشی از هزینه‌ها توسط هیئت امناء پرداخت گردید و کلیه امور طراحی، اجرا، و تأمین باقیمانده هزینه‌ها از سوی پایگاه انجام شد.

ب: بناهای خصوصی مانند خانه‌های مسکونی و مغازه‌ها

این دسته بناها، به سه گروه خانه‌های قدیمی واجد ارزش‌های معماری، و خانه‌های نسبتاً قدیمی و غیرقدیمی تقسیم گردید. مالکان بخش زیادی از بناهای قدیمی در ماسوله سکونت دائم ندارند، لذا مرمت آنها با کمی مشکل همراه است.

بخش عمده مردم همیشه ساکن ماسوله در بناهای غیرقدیمی زندگی می‌کنند که مرمت آنها به منظور تشویق به ماندگاری ساکنان آن و ارتقاء کیفی زندگی آنها بسیار ضروری است. تعدادی از مالکان با قبول بخشی از هزینه‌ها، مشارکت خوبی در مرمت و ماندگاری بناهای خود نمودند، و آن تعداد از مردم که از وضعیت معیشتی خوبی برخوردار نبودند، سهم مشارکت آنان از سوی شهرداری و با نظارت شورای شهر پرداخت گردید و بدین ترتیب باقیمانده هزینه‌های مرمتی بعلاوه خدمات فنی مهندسی را پایگاه متقبل گردید.

پروژه‌های پایان یافته

مرمت مسجد جامع

مسجد جامع یکی از قدیمی‌ترین مساجد ده‌گانه ماسوله به شمار می‌رود. بام این مسجد که به شدت آسیب دیده بود طی شش ماه به شیوه‌ای خاص که به روش‌های سنتی بام‌سازی ماسوله نزدیک بود مرمت شد.

مرمت بازار دوطبقه

قدیمی‌ترین بخش بازار دوطبقه ماسوله که به دلیل عدم مراقبت‌های مستمر مالکان و مستأجران به شدت آسیب دیده و در حال فرو ریختن بود به شیوه‌ای کاملاً

ارتفاعی مختلف شکل گرفته و اصلی‌ترین معابر شهری مستقیماً به آن راه دارند. معابر شهری ماسوله به گونه‌ای هستند که امکان تردد وسایل نقلیه موتوری در آنها به هیچ وجه وجود ندارد. تا حدود پنجاه سال پیش و در فصول بهار و تابستان بازرگانان نواحی اطراف به کمک چهارپایانی چون قاطر و اسب و حتی در برخی موارد شتر در این معابر در حال تردد بودند و امروز مردمان ماسوله به کمک فرعون حمل و نقل کالا را در معابر انجام می‌دهند.

به دلیل شیب زیاد کوه محل استقرار این شهر تاریخی، از گذشته‌های دور و براساس تجربیات معماران تمهیدات مناسبی جهت دفع آب‌های سطحی و همین‌طور فاضلاب اندیشیده و اجرا شده است. این تمهیدات شامل چهار شاخه اصلی آگوی شهری می‌باشد که فاضلاب همه خانه‌ها بعلاوه آب‌های سطحی جاری شده از طریق شاخه‌های فرعی‌تر را به این چهار شاخه رسانیده که در خاتمه به رودخانه ماسوله سرازیر می‌گردد.

مشارکت در حفظ بافت تاریخی ماسوله

مقدمه

پایگاه میراث فرهنگی و گردشگری ماسوله به منظور حفظ بناهای این شهر نیازمند مشارکت و

راهرو ورودی، فضای راه‌پله، انبار و دستشویی. کوچکترین خانه نمونه با مساحتی حدود ۶۰ مترمربع در دو طبقه تمامی فضاهای فوق را شامل می‌شده و تفاوت آن با بزرگترین خانه نمونه که حدود ۳۰۰ مترمربع بوده تنها در تعداد فضاها و وجود بالکن (تالار) می‌باشد. در هر حالت آفتاب‌گیری ساختمان، هدایت سریع آب باران جاری شده بر بام، همجواری دقیق و متناسب با ساختمان‌های طرفین و چگونگی ارتباط با شارع عام مهمترین معیارهای طرح یک خانه بوده است.

بافت شهری

شکل پلکانی و مطبق شهر که در امتداد شیب کوه رو به جنوب و در طول خطوط توپوگرافی زمین کشیده است، پاسخگوی فعالیت‌های روزمره شهر ماسوله می‌باشد. این شکل شامل چهار محله اصلی است که همه آنها حول بازاری چهار سطح که به منزله قلب شهر می‌باشد جمع شده‌اند و این امر گویای این حقیقت است که کالبد بازار و حیات اقتصادی بازار اصلی‌ترین معیار در شکل‌گیری کل شهر بوده است. محلات اصلی چهارگانه در حال حاضر حدود ۳۵۰ خانه مسکونی را در خود جای داده‌اند.

در گذشته‌های نه چندان دور تعداد این خانه‌ها به بیش از ۶۰۰ واحد می‌رسیده است. بازار شهر نیز که مشتمل است بر حدود ۱۲۰ باب مغازه در چهار سطح

علمی و دقیق مرمت بنیادی شد.

مرمت خانه‌های قدیمی

در سال ۱۳۸۲ تعداد بیست باب خانه قدیمی که واجد ارزشهای معماری بودند مرمت گردید. بخشی از هزینه‌ها از سوی مردم، بخشی از سوی شهرداری و با طراحی، نظارت و خدمات فنی و مهندسی و اعتبارات پایگاه به اتمام رسید.

مرمت خانه‌های غیرقدیمی

تعداد پنج باب از خانه‌هایی که قدیمی نبودند ولی مالکان یا استفاده‌کنندگان از آنها در ماسوله سکونت دائم دارند مورد مرمت قرار گرفتند.

مرمت لبه بام‌ها (تکله)

در شرایطی که منظر کلی شهر به طور مستقیم وابسته به منظر لبه بام‌های بناها است، مرمت و نگهداری شکل قدیمی آنها الزامی است، طی سال ۱۳۸۲ لبه بام شانزده باب خانه مسکونی مورد مرمت قرار گرفت.

احداث کارگاه نجاری

این پایگاه طی سال ۱۳۸۱ اقدام به احداث یک باب کارگاه نجاری به مساحت ۱۲۰ مترمربع نمود. با تأمین چوب مورد نیاز شهر طی سال ۱۳۸۲ این کارگاه ساخت بسیاری از عناصر چوبی ساختمانها را (در، پنجره و...) عهده‌دار شد.

پایگاه اینترنتی ماسوله

در نیمه دوم سال ۱۳۸۱ سایت اینترنتی ماسوله در ۶۰ صفحه به دو زبان فارسی و انگلیسی و با بهره‌گیری از گرافیک خاصی که معرف ماسوله باشد طراحی و راه‌اندازی شد.

مستندنگاری

گردآوری و طبقه‌بندی مدارک پراکنده ماسوله از جمله عکس‌های قدیمی، نقش‌ها، مطالعات و... از جمله فعالیت‌های پایگاه به شمار می‌آید.

چاپ و معرفی

برای معرفی ماسوله و راهنمایی گردشگران، این پایگاه بطور مستقل و همچنین با مشارکت شهرداری ماسوله اقدام به طراحی و چاپ کارت‌پستال، بروشور، پوستر و نقشه راهنمای گردشگر نموده است.

کنترل و نظارت بر ساخت و سازها

این پایگاه جهت قانونمند کردن ساخت و سازها و حفظ الگوهای سنتی شهر، اقدام به تدوین ضوابط و مقرراتی نمود که تمامی پیمانکاران و طراحان ملزم به رعایت آنها می‌باشند و هر نوع ساخت و سازی در تمامی مراحل در چهارچوب آن ضوابط و مقررات انجام می‌پذیرد.

آموزش

اشتغال به کار جوانان در گرو مهارت‌های فنی آنان قرار دارد. با جذب بخشی از جوانان و استادکاران نیمه‌ماهر و ایجاد اشتغال، هم‌زمان به آموزش آنان نیز پرداخته شد.

انجمن‌های غیر دولتی (N.G.O)

ایجاد ارتباط با دوستداران میراث فرهنگی دیگر استانها، مطالعه و بررسی اساسنامه‌های انجمن‌های غیردولتی فعال و موفق کشور، تشکیل هیئت مؤسس دوستداران میراث فرهنگی ماسوله و تدوین اساسنامه‌های مورد نیاز.

پروژه‌های در دست اقدام

ایجاد پایگاه پژوهشی

عملیات مرمت حمام متروکه شهر مراحل پایانی خود را طی می‌کند و پس از اتمام فعالیت‌های اداری - فنی، پژوهشی و نمایشگاهی میراث فرهنگی و گردشگری ماسوله در آن متمرکز خواهد گردید.

مرمت خانه‌ها

عملیات مرمتی خانه‌های قدیمی و حتی خانه‌های جدید مانند سال گذشته همچنان ادامه خواهد داشت.

کهنه ماسوله

این پایگاه در حال انجام مراحل مقدماتی محصور نمودن، کاوش و ایجاد موزه فضای باز برای سایت تاریخی کهنه ماسوله، واقع در ۶ کیلومتری شمال غرب ماسوله است.

تکمیل سایت اینترنتی

تکمیل سایت اینترنتی ماسوله در دو بخش مجزا، اطلاعات عمومی خود را به علاقه‌مندان و جزئیات تخصصی را به گروه محققان و متخصصان ارائه خواهد داد.

طراحی شهری

مطالعه نیازهای روزمره شهر و ارائه راه‌حل‌های اجرایی در بخش‌های مختلف مانند سایبان‌ها، مبلمان شهری، توقفگاههای موقت خودروها، تابلوهای راهنمای شهر و تابلوهای تجارتي از طرح‌های در دست اقدام است.

موزه مردم‌شناسی

گردآوری، حفظ و معرفی ابزار و اشیایی که روزگاری مورد استفاده مردم ماسوله قرار می‌گرفت نقش بسزایی در ضبط و تدوین آیین و شیوه زندگی مردم دارد.

این اشیاء که مقداری از آنها همچنان در زندگی روزمره مردم وجود دارند به همت آقای فرهاد شرفی، در بنایی نسبتاً قدیمی گردآوری شده است که مورد بازدید گردشگران قرار می‌گیرد.

پروژه‌های آینده

طرح ویژه

آینده ماسوله در گرو برنامه‌ریزی صحیح و قانونمند امروز است. طرح ویژه شناخت وضع موجود، بررسی مشکلات و راه‌های برون رفت از آن را مطالعه و تدوین می‌نماید.

این طرح پس از تصویب شورای عالی معماری و شهرسازی به کلیه تشکیلات فعال در ماسوله برای رعایت مفاد آن ابلاغ خواهد شد.

مشارکت مردم

مشارکت مردم در احیای ماسوله از عوامل اجتناب‌ناپذیر بقاء ماسوله است. برنامه‌ریزی در امر ادامه مشارکت فعال مردم در باز زنده‌سازی ماسوله از اهداف اصلی پایگاه است.

حمایت از انجمن‌های غیردولتی

نقش مؤثر انجمن‌های غیردولتی و حضور فعال آنان در عرصه‌های مختلف، موجب ارتقای کیفی و کمی فعالیت تشکیلات دولتی و غیردولتی در ماسوله خواهد شد.

این نقش می‌تواند مشارکت مردم در باززنده‌سازی ماسوله را تسریع کند.

یارانه انرژی

ترک ماسوله به هنگام فصل سرما یکی از عوامل

تاریخی ماسوله و با اولویت‌بندی شورای شهر، شهرداری مبادرت به اصلاح نمای خارجی این بناها با ملات سنتی نمود.

محیط زیست

در راستای تحقق اهداف یونسکو در امر حفاظت از محیط شهری، شهرداری مبادرت به چاپ پاکت‌های کاغذی در اندازه‌های مختلف و جایگزین نمودن آن با پاکت‌های پلاستیکی مورد مصرف و توزیع رایگان آن بین بازاریان نمود.

دفع زباله

طراحی و ساخت سطل‌ها و پاکس‌های زباله در ابعاد مختلف با استفاده از مصالح بومی منطقه (بامبو) و فلز، نصب آن در معابر عمومی شهر موجب ارتقاء کیفی بهداشت در سطح شهر گردید.

معرفی و چاپ

چاپ بروشور و نقشه راهنما و توزیع آن بین گردشگران در مبداء ورودی شهر ماسوله، نصب تابلوی راهنمای گردشگر در مبداء ورودی بازار با همکاری پایگاه میراث فرهنگی، نصب تابلوی طرح توسعه گردشگری فرهنگی ماسوله با همکاری پایگاه میراث فرهنگی.

همکاری با صنایع دستی استان در نصب تابلوی معرفی صنایع بومی ماسوله در مبداء ورودی شهر.

تأمین تجهیزات سنگین

به منظور انجام پروژه‌های در دست اجرا تعدادی ماشین‌آلات سنگین تهیه گردید که برای پروژه‌های در دست اجرا مورد استفاده قرار گیرد.

احداث پل ورودی

مطالعه، طراحی و احداث پل ورودی جدید در مدخل ورودی شهر به منظور تسهیل در رفت و آمد و باز نمودن گره ترافیکی محور ورودی و کاهش شیب پیچ تند تنها خیابان شهر.

احداث دیوارهای حفاظتی

احداث دیوارهای حفاظتی با سنگ لاشه و ناماسازی آن با سنگ مالون در مدخل ورودی و روبروی پایگاه، محلهٔ ریحانه‌پر و آبشار در راستای ساماندهی، بهسازی و استحکام ترانشه‌ها و دیوارهای رودخانه.



معابر و رفاه شهروندان ماسوله‌ای و گردشگران قرار گرفت.

احداث سرویس بهداشتی

حضور ده‌ها هزار گردشگر داخلی و خارجی از ماسوله، شهرداری را بر آن داشت تا در احداث چهار باب سرویس بهداشتی مجهز در مکانهای زیر اقدام نماید.

۱. مدخل ورودی شهر
۲. جنب کتابخانهٔ عمومی
۳. جنب آبشار
۴. طبقهٔ چهارم بازار

مشارکت در مرمت بازار

شهرداری در راستای وظایف محولهٔ خود در صیانت از بافت ماسوله، تأمین بخشی از اعتبارات مرمت تنها بازار دو طبقهٔ ماسوله را که طرح، اجرا و نظارت آن از سوی پایگاه میراث فرهنگی و گردشگری ماسوله به اتمام رسیده است تأمین نمود.

در این راستا شورای اسلامی شهر نیز همکاری‌های لازم را در ارتباط با مذاکره با مالکان و مستأجران و دیگر تسهیلات اعمال نمودند.

اندود نمای خارجی بناها

بخشی از ساخت و سازهای انجام شده در سالهای گذشته فاقد اندود خارجی سنتی بود که این امر قضا‌های منظری ماسوله را مخدوش می‌نمود.

با توجه به تهیه لیست این بناها توسط پایگاه شهر

تخریب ماسوله است. استفاده از

پارانهٔ انرژی برق در ماسوله علاوه بر ماندگاری بخشی از ساکنان ماسوله در پاییز و زمستان جذب گردشگران را به دنبال خواهد داشت.

گردشگری چهارفصل

بقای ماسوله در گرو جلب گردشگر است. با توجه به بستر مناسب موجود و ارتقای کیفی آن، امکان جذب گردشگر در چهار فصل وجود دارد در این صورت توان اقتصادی ماسوله افزایش یافته و حیات در آن ادامه خواهد یافت.

اقدامات شهرداری ماسوله

پروژه‌های انجام شده

موزهٔ مردم‌شناسی

شهرداری ماسوله در راستای فعالیت‌های فرهنگی خود بنایی واقع در مدخل شهر ماسوله را به طور رایگان در اختیار آقای فرهاد شرفی مؤسس موزهٔ خصوصی مردم‌شناسی قرار داد. این موزه با اشیای گردآوری شده در آن نمایانگر بخشی از فرهنگ مردم ماسوله است.

بهسازی معابر عمومی

عملیات بهسازی و اصلاح معابر عمومی ماسوله، با اولویت‌بندی‌های لازم در محلات مختلف ماسوله انجام پذیرفت. اجرای این پروژه موجب ارتقاء کیفی



زیرساختهای شهری در شوارع اصلی و فرعی.
 ۱۸. بسترسازی لازم جهت ایجاد اشتغال برای ساکنین علی‌الخصوص جوانان.
 ۱۹. جلوگیری از مهاجرت و کمک به حفظ جاذبه‌های معماری و طبیعی.
 لازم به ذکر است که کلیه اقدامات صورت پذیرفته و در دست اجراء با همکاری مدیریت پایگاه و شورای اسلامی شهر ماسوله در حال انجام بوده و استمرار دارد.

برنامه‌های آینده شهرداری ماسوله

۱. جانمایی، طراحی، جذب اعتبار جهت احداث پارکینگ طبقاتی در مدخل ورودی.
۲. طراحی و اجرای سایبان برای سایت‌های گردشگری در محوطه تاریخی، جهت ارائه خدمات به گردشگران و توریست‌ها.
۳. طراحی و بهسازی و اصلاح چشمه‌های ۱۴گانه سنتی ماسوله.
۴. تأمین اعتبار تهیه طرح و اصلاح محوطه امامزاده و مسجد جامع و جانمایی احداث زائرسرا.
۵. چاپ بروشور و نقشه راهنمای توریست بطور سالانه.
۶. احداث دیوارهای حفاظتی ضلع جنوبی واقع در بستر رودخانه و احداث دیوار حفاظتی جهت جاده‌های ورودی شرقی و شمالی به همراه فنس‌گذاری جهت افزایش ضریب امنیت فیزیکی گردشگران و توریست‌ها.
۷. جانمایی، طراحی و احداث پل در ورودی غربی شهر ماسوله جهت جلوگیری از افزایش صدمات و لطمات سیل.
۸. جابجایی هر چه سریعتر نهادهای و اداراتی از قبیل:
 مخابرات، کلانتری ۱۴ و اداره برق ماسوله از بستر رودخانه به مکانی امن.
۹. تأمین اعتبار جهت تهیه طرح هادی ویژه یا طرح جامع غیر تیپ.

این متن از بروشوری که توسط شهرداری ماسوله به مناسبت برگزاری همایش ششمین کارگاه آموزشی یونسکو در ماسوله به چاپ رسیده، استفاده شده است.

- حمایت از طبیعت و حیات وحش و فضای سبز ورزشی.
۶. کمک و مساعدت در قالب اهداء رایگان مصالح از قبیل: ورده، تخته، سیمان و دستمزد استادکاران محلی جهت حفظ منازل دارای ارزش معماری ماسوله.
۷. احداث سرویس بهداشتی استاندارد.
۸. کاهش نمودن ۶۰٪ بناهای غیرهمشکل و همگن نمودن آنها با بافت تاریخی معماری ماسوله.
۹. کمک و مساعدت رایگان در تأمین مصالح لازم برای مرمت مساجد ماسوله و امامزاده عون ابن محمد ابن علی (ع).
۱۰. احداث دیوارهای حفاظتی در طول مسیر رودخانه‌های جنوبی شهر.
۱۱. طرح تجهیز منازل شخصی مردم که آماده میزبانی از بازدیدکنندگان داخلی و خارجی می‌باشند.
۱۲. پیگیری و همکاری در راه‌اندازی کارگاه آموزش صنایع دستی و واگذاری زمین جهت تأسیس اداره صنایع دستی ماسوله.
۱۳. جمع‌آوری پل قدیمی در مدخل ورودی و طراحی و احداث پل جدید با اعتبار ۳/۵۰۰/۰۰۰/۰۰۰ ریالی.
۱۴. تأمین مصالح مورد نیاز جهت انود ساختمان بطور رایگان از سوی شهرداری.
۱۵. تأمین اعتبار لازم جهت تبدیل لوله‌های بخاری به لوله‌های قدیمی.
۱۶. تأمین اعتبار لازم جهت خرید گلدان و اهداء آن به بازاریان و جمع‌آوری پشتهای حلیبی مستقر در پشت‌بام‌ها.
۱۷. بهسازی معابر قدیمی با کفپوش سنتی و تعبیه

بهسازی معابر سنتی در قالب ساماندهی اثر

تعدادی از خانه‌هایی که پشت‌بام آنها معبر عمومی بشمار می‌رود نیز مرمت گردید و به امر ماندگاری این منازل کمک شایان نمود.

احداث پل آبشار

برای جلوگیری از خسارات سیل و ساماندهی ترافیک بخش غربی شهر و هدایت آب رودخانه در مسیر اصلی آن به همراه احداث دیوارهای حفاظتی عملیات اجرای پل جدید جنب آبشار در حال اتمام می‌باشد.

لایروبی رودخانه

لایروبی رودخانه «سینی رودبار» جهت افزایش ظرفیت مجرای خروجی آب به هنگام سیل.

پروژه‌های در دست اقدام شهرداری ماسوله

۱. طراحی سایت اینترنتی برای شهرداری ماسوله تحت نام (www.masouteh.ir) و راه‌اندازی دوربین‌های محیط شهری.
۲. احداث غسلخانه کاملاً بهداشتی در مکانی مناسب واقع در قسمت جنوبی ماسوله.
۳. جذب اعتبارات لازم جهت غرس نهال و آبخیزداری و ایجاد فرق.
۴. نظارت کامل بر جلوگیری از تخریب جنگل و مراقبت از پوشش گیاهی و حیات وحش.
۵. حمایت از نهادهای مردمی در قالب گروه‌های