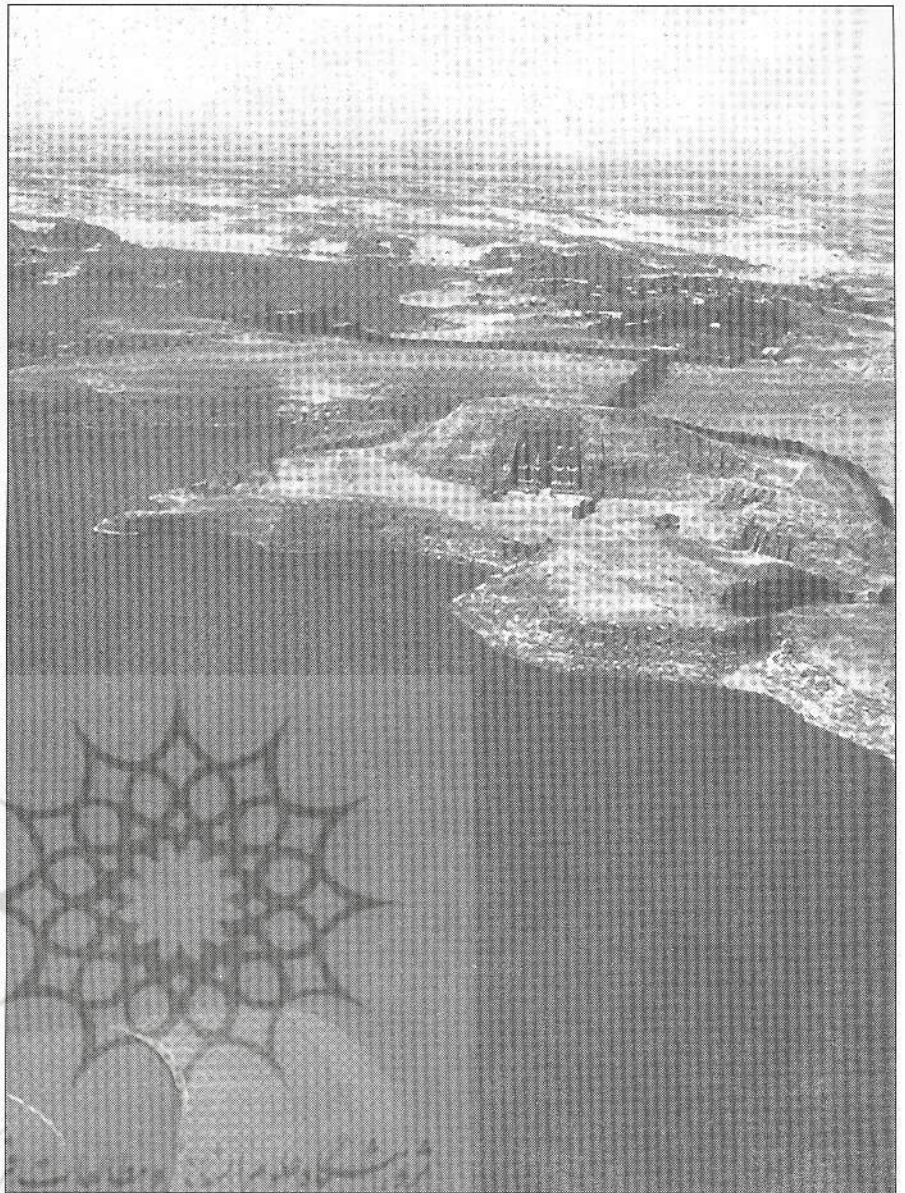


باستان‌شناسان در مصر عموماً از نیاز میرم در نگهداری مکان‌های توریستی باستان‌شناسی بی‌اطلاع هستند. مفهوم مدیریت مکان‌های دیدنی باید به نحو شایسته‌ای به کسانی که در گیر اداره این مکان‌ها در سراسر خاورمیانه هستند، شناسانده شود زیرا آنها را از خطرات ذاتی که گردشگر عام با خود می‌آورد نجات دهد و مدیریت مکان‌های عمومی می‌تواند شرایط را برای محافظت یا مرمت پایگاه‌های تاریخی فراهم آورد و برنامه‌های آموزشی و گزارشی در مورد دست‌ساخته‌های بشری میسر سازد و همچنین می‌تواند استفاده چشمگیری در کارهای علمی باستان‌شناسان داشته باشد.

یک نمونه موفقیت‌آمیز آن در قریه جیزه به کار رفته است. تنها مورد به جای مانده از عجایب هفتگانه دنیای باستان اهرام جیزه است. این مکان شامل هرم بزرگ کافو (Khufu)، هرم کافر (Khafre)، هرم منکایور (Menkaure)، هشت هرم فرعی و هزاران مقبره پادشاهی کهن می‌شود. همچنین ابوالهول بزرگ در این مکان و در منطقه پادشاهی کهن قرار دارد. آن را بر مرکز بستر سنگی ای‌کنده‌کاری کرده‌اند که صخره‌های اطراف آن را برای ساختن معابد و مقابر در مجموعه‌های متعدد هرم بریده‌اند ولی این بخش از بستر سنگی دست‌نخورده باقی مانده است. مکان اهرام جیزه همچنین تنها مکان در مصر است که در سال ۱۹۸۸ برنامه‌ریزی اجرایی مکان‌های دیدنی در آن به کار گرفته شده است. اجرای این امر ثابت کرد که انجام این طرح به دلیل رشد روستائیان شهرنشین مجاور، شمار بازدیدکنندگان مصری که در تعطیلات رسمی به دیدن مکان‌های دیدنی می‌روند، اسب‌ها و شتران حمل‌کننده گردشگران که در حال حاضر استفاده از آنها در این مکان‌ها نامتعارف است و سایر مشکلات حفاظتی و توریستی دشوار است.

تا آنجا که من می‌دانم تا قبل از سال ۱۹۸۸ طرحی برای مدیریت مکان‌های دیدنی در مصر به کار گرفته نشده بود. برای جیزه چهار مرحله برنامه‌ریزی شد: مرحله اول در طول یک سال به اتمام رسید. این مرحله علی‌رغم موانع مذکور به آسانی پیش رفت و از حمایت سیاسی فراوانی برخوردار بود که در موفقیت آن مؤثر واقع شد. نمونه‌ای از این موفقیت شامل ورودی مکان‌های دیدنی است که به گونه‌ای تنظیم شده که گردشگرهایی که بلیت تهیه کرده‌اند نیز می‌توانند در اطراف قریه سیاحت کنند، ولی به آنها اجازه ورود به بناهای تاریخی داده نمی‌شود. شرکت‌های توریستی به دلیل آوردن بازدیدکنندگان برای قدم زدن در اطراف قریه بدون پرداخت هیچ گونه وجهی شهرت یافته‌اند.



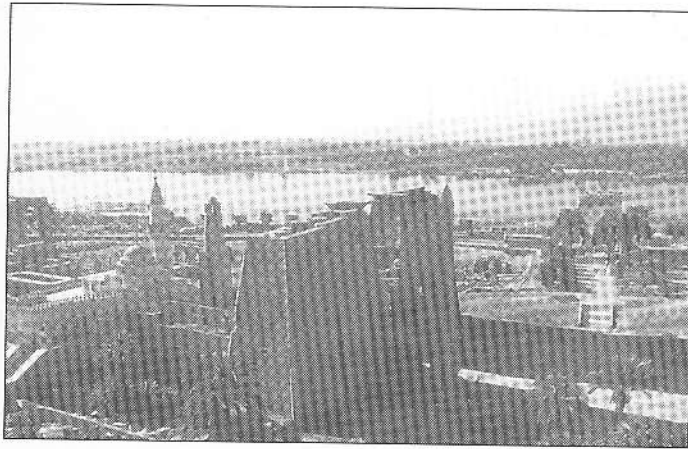
مدیریت مکان‌های دیدنی: علوم انسانی

پاسخی به گردشگری

زابی هاواس

ترجمه مریم بینقی

فقط با برنامه‌ریزی دقیق و اقدام جدی می‌توان از مکان‌های بی‌نظیر که هر گردشگری آرزو دارد روزی آنها را ببیند، محافظت کرد. عمده‌ترین آنها بناهای تاریخی مصر قدیم هستند که بدون شک چشمگیرترین میراث بشریت است. زابی هاواس (Zabi Hawass) مدیرکل فلات و اسکورای جیزه است، یعنی همان جایی که او مفهوم مدیریت مکانی را بنیاد نهاد. او نویسنده کتاب‌ها و مقالات زیادی در مورد اهرام، مصر فرعون و مشکلات بناهای تاریخی مصر است و در سراسر جهان سخنرانی کرده است. او همچنین در UCLA لوس آنجلس، دانشگاه آمریکایی قاهره و دانشگاه قاهره، باستان‌شناسی تدریس می‌کند.



سایر موارد مورد نظر در مرحله سوم خوشبختانه در سال ۱۹۹۸ پایان یافته است.

مرحله چهارم حفاظت و مرمت مناطق غربی و شرقی آرامگاه‌های اطراف هرم کافو است. همچنین گورستان منکاپور برای حفاری مجدد برنامه‌ریزی شده است.

باستان‌شناسی که طرح جامع چیزه را به کار برده‌اند، ده سال پیش این کار را انجام دادند. طبق تجربه ما در انجام برنامه مدیریت مکان‌های دیدنی، عوامل جدید که در آن زمان ناشناخته بودند اکنون باید در نظر گرفته شوند:

۱. بسیاری از متخصصان که درگیر برنامه مدیریت مکان‌های دیدنی هستند باید به صورت گروهی کار کنند. مثلاً طرح جامع باید با کارشناسان توریستی در میان گذاشته شود و بعد از به دست آمدن توافقی همه‌جانبه، رسانه‌های گروهی و سایر منابع اطلاعاتی توریستی باید برای اطلاع‌رسانی آن دسته از برنامه‌های حفاظتی و مرمتی که احتمالاً بر توانایی گردشگران در بازدید بناهای تاریخی می‌افزایند بپردازند.

۲. باید این ذهنیت به وجود آید که محوطه‌های باستان‌شناسی باید همان گونه باقی بمانند؛ هیچ گونه بازسازی عمده‌ای نباید در اجزای باستان‌شناسی صورت بگیرد. انواع بازسازی می‌تواند از طریق انیمیشن، تصاویر و عکس‌ها، و صفحه‌های بزرگی برای نمایش فیلم و عکس صورت گیرد. معمارانی که ساختمان‌های جدید را طراحی می‌کنند نباید با معماران قدیمی به رقابت بپردازند. آنها باید میانه‌رو باشند به طوری که کارشان با پس‌زمینه آمیخته باشد. بازسازی معماری دوره فرعون نباید در مکان فرعون صورت گیرد. کپی‌های مجسمه‌ها، ستون‌ها و ورودی‌های دروازه‌های دو برجی، گردشگران را سردرگم می‌کند. بازدیدکنندگان نمی‌توانند تفاوت میان کپی و اصل را تشخیص دهند و زمانی که درمی‌یابند دچار اشتباه شده‌اند، ناخشنود می‌شوند.

۳. ضروری است که باستان‌شناسان مسئول مدیریت همه اماکن را به عهده بگیرند، زیرا آنها تنها متخصصانی هستند که می‌توانند دلایل مناسب برای ایجاد تغییرات را تشخیص دهند. باید یک کمیته عمومی برای هر مکان دیدنی ایجاد شود که همه خط‌مشی‌ها با توجه به اطلاعات موجود بازبینی شود.

و سرانجام امکانات بهداشتی گردشگران بسیار ضروری است. با این وجود باید طرح، عملکرد و موقعیت مکانی را در نظر گرفت و آنها باید خارج از دیوارهای محوطه حصارکشی شده یا حتی به هنگام ضرورت در زیرزمین ساخته شوند. همان قدر که گردشگری اهمیت دارد، میراث ما نیز حائز اهمیت است

یکی از آنها در محل ورودی قریه واقع شده و دیگری در جنوب سومین هرم؛ اصطبل‌هایی در بخش جنوبی سومین هرم برای اسبها و شترها ساخته شده است و اخیراً در جلو قریه نزدیک هتل خانوادگی منا از اسبها و شترها نگهداری می‌شوند. بنابراین برای جلوگیری از منظره بد و از بین رفتن جو مقدس قریه، منطقه‌ای تفریحی برای دور کردن آن دسته از بازدیدکنندگانی که به تاریخ و باستان‌شناسی مکان‌های دیدنی علاقه‌ای ندارند و در عوض صرفاً خواهان مکانی برای گذران اوقات خود هستند، ایجاد شده است؛ آزمایشگاه حفاظتی برای حفظ دست‌ساخته‌ها و بالاخره ادارات آثار باستانی ساخته شده‌اند که همه موارد مذکور (منطقه تفریحی، آزمایشگاه، ادارات آثار باستانی) براساس طرح جامعی که اخیراً به وسیله مرکز مهندسی باستان‌شناسی در دانشگاه قاهره طرح‌ریزی شده‌اند، ایجاد گردیده‌اند.

اقدامات مؤثر دیگری شده است که عبارتند از: برنامه آموزشی برای باستان‌شناسان، معماران، طراحان و محافظت‌کنندگان جوان و سایر متخصصان که به این نواموزان اجازه مشارکت در برنامه بلندپروازانه مدیریت مکان‌های دیدنی را از زمانی که آنها حرفه خود را آغاز می‌کنند می‌دهد. همچنین دولت نیز با دستور عمر عبدالاکهر، استاندار وقت چیزه وارد عمل شده تا پراکندگی خانه‌های شهری را از مجموعه چیزه به پنج کیلومتر محدود کند.

همچنین موفقیت‌های زیر در سال ۹۷-۱۹۹۶ به دست آمده‌اند:

● طرح جامع برای میدان ابوالهول؛

● دیواری برای جداسازی خانه‌های روستایی از بخش شمال شرقی ابوالهول ایجاد شد. در این منطقه امکانات گردشگری فراوانی از جمله: توالت‌ها، پایگاه‌های کمک‌های اولیه، اداره‌های باستان‌شناسی و پلیس توریستی فراهم آمده است.

● پارکینگی دور از مجموعه چیزه قرار گرفته است که مانع پارک ماشین‌ها در میدان ابوالهول می‌شود؛

● ساختمان اصطبل‌ها و مناطق تفریحی.

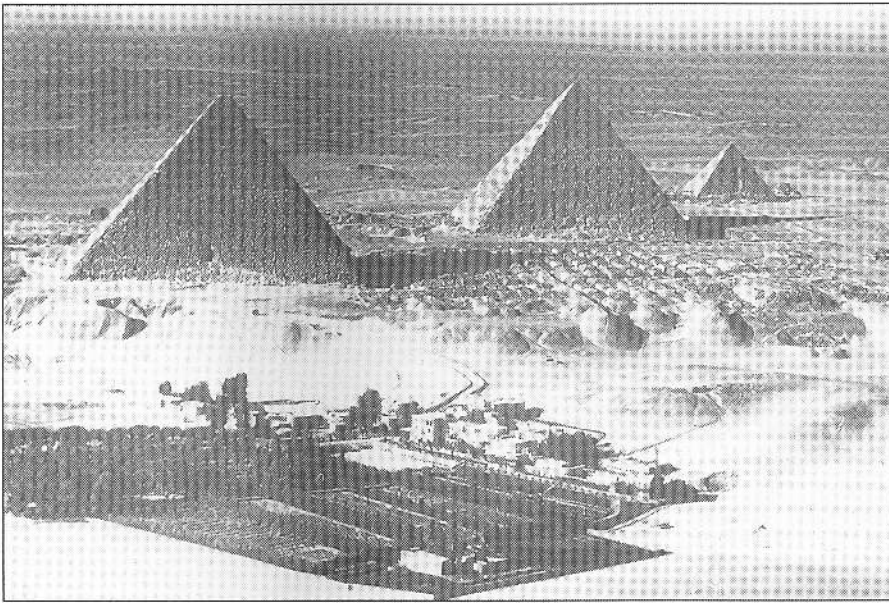
طرح مدیریت مکان‌های دیدنی در دروازه ورودی به کار می‌رود تا خودروها را کنترل و اطمینان حاصل کند که همه گردشگرهای قریه بلیت ورودی را تهیه کرده‌اند. کاهش رفت‌وآمد بدون وسیله نقلیه و افزایش درآمدها، بیشتر از ارزش، هزینه و مخارج ورودی بود.

خط‌مشی برنامه حفاظتی برای تعطیلی سالانه یک هرم به کار می‌رود. در طی آن سال، تعمیرات، کارهای حفاظتی و روش‌های مورد نیاز باید بدون حضور گردشگران به کار روند. زمانی که هرم بزرگ تعطیل شد — برای اولین بار تاکنون — خبر آن در سراسر جهان مخابره شد. سومین هرم منکاپور در اول می سال ۱۹۹۷ به مدت تقریباً نه ماه تعطیل شد و خبر آن از قبل به شرکت‌های گردشگری و کارشناسان اطلاع داده شده بود. همچنین اهرام فرعی کافو در طی این مدت مرمت گردیدند. (به عقیده من چون اهرام آرامگاه هستند، قسمت‌های داخلی آنها نباید مورد بازدید قرار گیرد).

انتظار می‌رود که آخرین بخش برنامه مرمت ابوالهول در مدت کوتاهی به اتمام برسد. شایان ذکر است که محافظت از ابوالهول توجه چشمگیری را می‌طلبد. مرحله دوم برنامه حفاظت و مرمت در سایر نواحی قریه ادامه می‌یابد، هر سال سی مقبره ترمیم و به ثبت می‌رسند. طرحی برای در دسترس قرار دادن هرم بزرگ منطقه شرقی برای گردشگران آماده شده است. بیش از هشت قسمت نادیده گرفته شد که مرمت آنها باعث جذب گردشگران بیشتر و افزایش درآمد حاصل از آن می‌شود.

برنامه‌ریزی طرحی جامع برای چیزه

مرحله سوم با حفاظت مکان‌های دیدنی در ارتباط است. کارشناسان یونسکو و مصری برای این منظور طرحی جامع ارائه داده‌اند که شامل موارد زیر است: یک جاده کمربندی در اطراف قریه، تا استفاده از رفت و آمد وسایل نقلیه موتوری را محدود کند و تأثیر تخریبی بر بناهای تاریخی را کاهش دهد؛ دو مرکز فرهنگی که برنامه‌های آموزشی را به گردشگران ارائه می‌دهند،



نیازمند ساخت هتل‌های کوچک و تدارک ایجاد سرگرمی‌های عصرانه مثل برپایی رقص دسته‌جمعی نوبیان (Nubian) و یا ماهیگیری گردشگران از دریاچه ناصر است. نشان دادن نور و صدا که به زبان‌های متعدد برنامه‌ریزی شده توسط مقامات مدیریتی بازمینی مجدد می‌شود.

● با توجه به محدود بودن زمان گردشگران با ایجاد جدول زمانی، دیدار از محل به صورت روزانه صورت می‌گیرد. در سال ۱۹۹۹ شورای عالی باستان‌شناسی تصمیم گرفت از راهنمای گردشگری استفاده کند تا قبل از ورود گروه‌ها از نمای بیرون معبد‌ها برای آنها توضیح داده شود. چنین تصمیماتی مهم است در صورتی که مقامات گردشگری و فرهنگی آن را اجرا کنند. وقتی طرح برنامه‌ای کلی ریخته می‌شود، آژانس‌های سفری هم باید همکاری کنند.

لاکسور (Luxor) و روستای پادشاه

لاکسور از نظر کارهای باستان‌شناسی و گردشگری در دنیا دارای جایگاه ویژه است. لاکسور در کرانه غربی رود نیل واقع شده است. اهالی به یونانی‌ها لاکسور می‌گفتند. در دوره پادشاهی تبس (Thebes) این شهر به حداکثر میزان رشد خود رسید. در ۷/۵ کیلومتری سواحل غربی این مکان مقبره‌ها و تدفین‌گاه‌های پادشاهان - حدود ۴۰۰ مقبره - قرار دارد. این مقبره‌ها در ابا ال ناگا (Dra Abu el-Nega)، دیرالبحری (Deirelbahri)، ال خواه (el-khokha)، آساسیت (Asasit)، شیخ عبدالکرنا (Abdel Qurma)، دیر ال مدینا (Deir el-Medina) و کورنت ماری (Qurrent Murai) واقع شده است. بخش شرقی نیل شامل معبد‌های کارناک و لاکسور است که محل عبادت الهگان آمون (Amun)، مونتو (Montu)، موت

بازدیدکنندگان به دیوارهای معبد دست می‌زنند. فلاش دوربین‌ها، گرما و رطوبت که توسط بدن افراد ایجاد می‌شود و علاوه بر دی‌اکسید کربن موجود در هوا هم بر مدت و طول عمر سنگ‌ها تأثیر دارد.

بفرنج شدن مسأله به علت کمی ارتباط بین توریست‌ها و مقامات توریستی و پرسنل اشیای عتیقه است. مکان دیدنی ابوسمبل به راحتی قابل دسترسی است و مدیریت آن هم بر عهده گردشگران و هم نگهبانان معبد است. مقامات دولت اسوان، مقامات گردشگری، پلیس آثار باستانی و خطوط هوایی در طراحی از مدیریت بازدید در این مجموعه دیده شده‌اند. برنامه حساس ابوسمبل شامل موارد زیر است:

● مرکز فرهنگی: در نزدیکی این مکان دیدنی، آثار تاریخی و باستانی این معبد، چگونگی جا به جایی و نگهداری آن توسط سازمان یونسکو و فناوری مدرن به کار رفته در آن در معرض دید بازدیدکنندگان قرار دارد. این واقعه را به صورت مختصر در صفحه نمایشی بزرگ شرح داده‌اند. مرکز آن شامل کتابچه راهنما و نمونه‌سازی آثار اهدا شده به رامسس دوم است.

● در بخش حفاظت از این دو معبد حمل و نقل با وسایل نقلیه مجاز نمی‌باشد و در مکان‌های دیدنی دیگر مثل معبد ادفو و معبد کام اومبو (Kom-Ombo) و اسنا (Esna) این مقررات نیز به کار می‌رود. این معبد‌ها در شهرهای مدرن احاطه کرده و نبود امکانات کافی جمع‌آوری زباله یا دودهایی که از پخت‌وپز یا آگروز ماشین‌ها بیرون می‌آید آنها را تهدید می‌کند. معبد اسنا رطوبت بالایی دارد. این سه مکان به خوبی مدیریت می‌شوند.

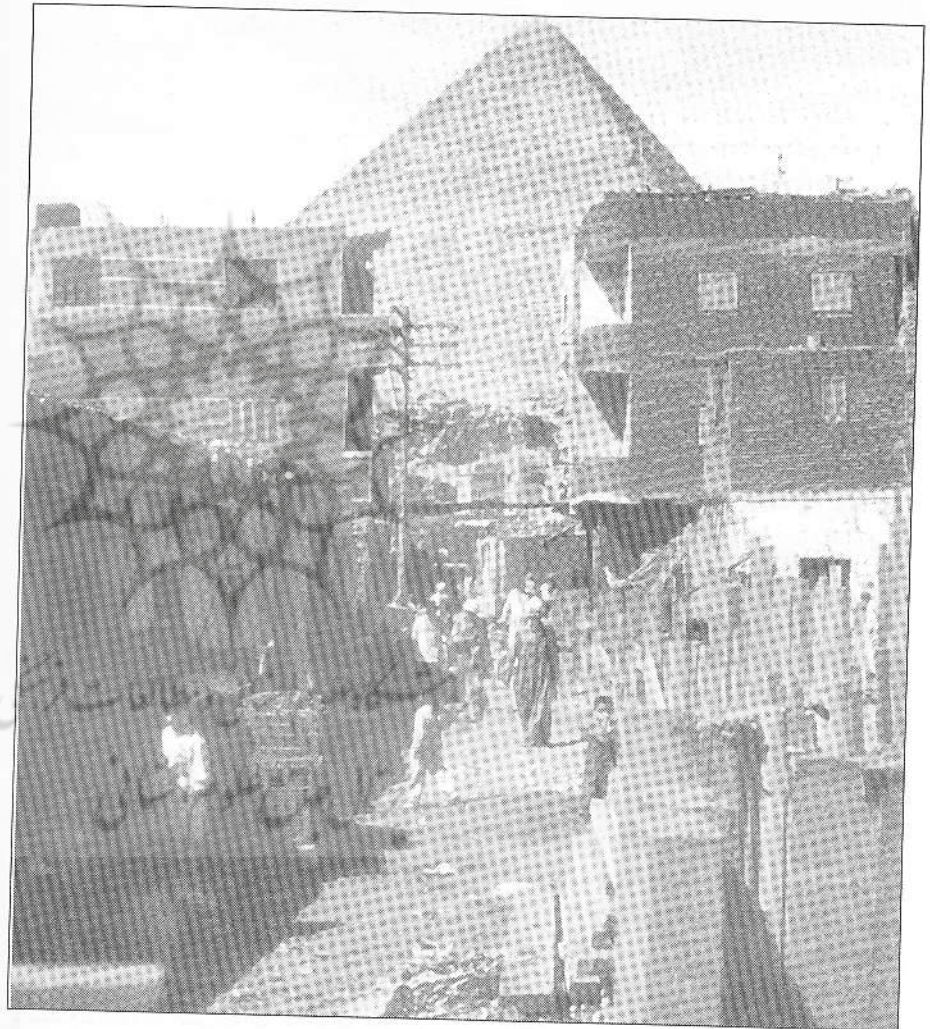
● بازدید از روستای ابوسمبل که در مکان زیبایی واقع شده بیش از ۲ ساعت طول می‌کشد. ایجاد برنامه توریستی در این مکان خیلی مهم است و این خود

و حفظ آن باید در اولویت اول باشد. در مجموعه جیزه، امکانات گردشگری بسیاری در برنامه مدیریت مکان‌های دیدنی طراحی شده‌اند، نظیر دستیابی به مکان بعد از ساعت‌های تعطیلی به دلیل تقاضای گروه گشت در هرم بزرگ به مدت ۲ ساعت بعد از ساعت تعطیلی معمولی. منطقه خاصی برای فعالیت‌های گردشگری و عملکردهای فرهنگی در نظر گرفته شده و محل دیگری در صحرا برای گردشگران ایجاد شده تا شام خود را در کنار اهرام صرف نمایند.

جیزه یکی از چند مکان مهم در مصر است که قطعاً از مهمترین این مکان‌ها ابوسمبل (Abusimbel) و لاکسور (Luxor) دو مجموعه مهم تاریخ مصر محسوب می‌شود.

ابوسمبل: حفاظت شده توسط سازمان یونسکو، از جانب گردشگران در معرض خطر

مکان دیدنی ابوسمبل در جنوب دو معبد مهم دارد. یکی معبد رامسس (Ramses) و دیگری ملکه نفررتاری. در سال ۱۹۲۲ زمانی که خطر سد بزرگ اسوان آنها را تهدید می‌کرد، سازمان یونسکو از شورای جهانی حمایت مالی می‌کرد تا این آثار تاریخی را حفظ کند. این شورا نشان داد چگونه بسیاری از ملت‌ها برای حفظ آثار تاریخی‌شان همکاری می‌کنند. سازمان یونسکو اعتباری برای حفظ این دو معبد اختصاص داد. صدماتی که توسط گردشگران به معابد تاریخی ابوسمبل وارد آمده، ثبت شده است. بیش از ۲۰۰۰ گردشگر ظرف یک ساعت و نیم از این آثار تاریخی دیدن می‌کنند. اخیراً یک سنگ بزرگ از سقف معبد رامسس افتاده است. شکی نیست که صدای بلند راهنماهای گردشگران در این امر تأثیر داشته است.



ساختار ساختمان جدید در قریه جیزه در سال ۱۹۹۵.

ندارد. دانشجویان و مقامات رسمی که در خصوص برنامه‌ها بحث کرده و ساختار آنها را یادداشت می‌کنند، باید نکات زیر را در نظر داشته باشند:

لاکسور شهری است که فضایی آرام با خیابان‌هایی باستانی دارد و به لحاظ فرهنگی افراد خاصی از آن حفاظت می‌کنند. ایستادن روی یک مکان با ارتفاع بالا در سواحل نیل هولناک به نظر می‌رسد در حالی که اگر عصرها وسایل نقلیه و خودروها کنار رود نیل نبوندند تأثیر زیباشناختی زیادی داشت. باید منطقه‌ای امن برای معبد‌های لاکسور و کارناک ایجاد شود. خانه‌ها در این نواحی ویران شده، از بین می‌روند. مرکز ارتباطی باید در سواحل غربی ایجاد شود که باستان‌شناسان مشکلات و راه‌حل برنامه‌ها را تشخیص داده و آن را به کار گیرند. آزمایشگاه حفاظتی باید تأسیس شود و دانشجویان در زمینه حفاظت و ذخیره تعلیم داده شوند. این مرکز برای جمع‌آوری و ثبت داده‌ها روی مقبره‌ها و گورهای روستایی است.

یک مرکز اطلاع‌رسانی مورد نیاز است تا گردشگران اطلاعات مورد نیاز را فراهم آورند. برخی از مقبره‌ها باید دوباره بازسازی شوند مثل مکان دیدنی مالکاتا (Malkata).

این دوباره‌سازی به گردشگرها این اجازه را می‌دهد تا بدون خسارت و صدمه‌زدن به مقبره از آن بازدید کنند مثلاً مقبره اصلی نفرتاری در روستای کوئین، ستی‌یک (Seti I) و توتانکهامون (Tutankhamum) در سرزمین پادشاهان و سنجم (Senndjem) در دیر ال مدینا. اگر این مکان‌ها بازسازی شوند، مکان اصلی به راحتی حفاظت می‌شود.

باید بنگاه‌های گردشگری تأسیس شود تا مدیریت ویژه در این مکان‌های دیدنی صورت گیرد. مثلاً اگر یک گروه از قایق‌ها برای سفر دریایی در جنوب پل جدید هدایت شود باید از فضای باستانی روستا بهتر حفاظت شود. مهم است بدانید دانشجویان و کارشناسان، زندگی ۲۰۰ ساله‌ای را برای باستان‌شناسان دنیا در نظر می‌گیرند. مثل باستان‌شناسان محافظه‌کار که باید مقبره مصری‌ها را در یک قرن دیگر بویژه سرزمین پادشاهان حفظ کنند.

تعداد ۵۳۴ میلیون گردشگر از مکان‌های باستانی در سال ۱۹۹۵ دیدن کردند. در سال ۲۰۰۰ این میزان به ۶۶۱ میلیون گردشگر رسید. بیشتر آنها از مکان‌های فرهنگی بویژه مصر بازدید کرده‌اند. همان طور که در کنفرانس یونسکو سال ۱۹۹۶ اشاره شد، گردشگران بهترین و بدترین چیزها هستند. من معتقدم چون آنها به کار گروهی در بین پرسنل مسئول مکان‌های باستانی و مقامات توریستی گرایش دارند راه‌حلی برای مدیریت مکان‌های دیدنی و مقبره‌های توریستی باستانی مصر وجود دارد.

محافظت دارند. آنها همچنین مکانی را تأسیس کردند تا تعداد بازدیدکنندگان را در هر زمان مورد کنترل و بازرسی قرار دهد ولی به دلایلی این محل بسته شد و هم اکنون به عنوان یک موزه مومیایی از آن استفاده می‌شود.

هیچ برنامه‌ریزی جامع مدیریتی که به طور کامل و مجزا بتواند مکان‌های دیدنی را پوشش دهد وجود

(Mut) و خونسو (Khonsu) است. در سواحل غربی مقبره‌های اشراف و پادشاهان، روستاهایی مثل ال تریف (El-Tarif) و درا - ابو - ال ناگا و روستای ملکه (Queen) وجود دارد.

این مکان دیدنی را بودجه بانک‌های جهانی تأمین می‌کنند. بسیاری از کارشناسان مشکلات این مکان را بررسی کرده و دریافته‌اند که مقبره‌های سواحل نیاز به