

# مهرهای سلیج فارس

## ”توصیف، طبقه‌بندی و گاه‌نگاری“

نوشته کامیار عبدی

به دست آمد. نخستین نمونه را یک مهندس امریکایی در سال ۱۹۵۴ بر سطح زمین، در نزدیکی گروهی از گورته‌های واقع در یک کیلومتری جنوب رأس القلعه بحرین کشف کرد. این مهر ۲۶ میلیمتر قطر داشت و از سنگ صابون خاکستری مایل به سفید ساخته شده بود و بر پشت آن بر آمدگی تختی با سه شیار و چهار دایره با نقطه‌ای در مرکز آنها دیده می‌شد. نقش مهر عبارت از یک گاو بود که بر بالای آن چهار پای دیگری با سری شبیه به خروس و بر بالای آن نیز چهار نقش کوچکتر از جمله یک عقرب دیده می‌شد.<sup>۱</sup> سه مهر دیگر در سال ۱۹۵۷ در

وجود داشت که با یک تا سه شیار تزیین شده بود و حداقل در هفت مورد، علاوه بر شیارها، دایره‌هایی با نقطه‌ای در مرکز آنها دیده می‌شد. گد علاوه بر این مهرها، بدون انتشار عکس، به دو مهر بین‌النهرینی اشاره کرد که با دره سند ارتباط نزدیکی داشتند، زیرا از طرفی سه مهر مشابه در موهنجودارو به دست آمده بود و از سوی دیگر شش مهر بین‌النهرینی دارای نقش گاو و کتیبه هندی بر بالای آن بودند.<sup>۲</sup> پس از آن در کاوشهای بعدی، علاوه بر محل‌های پیش گفته، در تعداد دیگری از محل‌های باستانی حاور نزدیک نیز مهرهایی از این قبیل به دست آمد که می‌توان به کیش، اوم (Umma)، گیسو (تلوح)، ایشنون، ایشچلی (Ishchali)، تیه‌گارا، شوش و تیه یحیی اشاره کرد. اما کار بررسی و توضیح آنها تنها به مقاله پیش‌تازانه گد منحصر مانده بود.

در پی حفاریات هیئت باستان‌شناسی دانشگاه آرهوس (Aarhus) دانمارک، در جزایر بحرین و فیلکه خلیج فارس، که از سال ۱۹۵۳ آغاز شد، شمار زیادی از این مهرها

پیشینه

در پی کاوشهای گسترده سر لئونارد وولی (Sir Leonard Woolley) در اور که از سال ۱۹۲۲ تا ۱۹۳۴ میلادی جریان داشت، اشیای بسیاری به دست آمد که تعداد زیادی مهر نیز در میان آنها بود. در همین سالها، حفاریات سرجان مارشال (Sir John Marshall) در موهنجودارو نیز موجب کشف تعداد زیادی مهر شد. در سال ۱۹۳۲، پروفیسور سی. جی. گد (C.J. Gadd) با بررسی ۱۸ مهر (که ۱۶ تای آنها از اور به دست آمده بود) آنها را مهرهای «سبک هندی باستان» (Ancient Indian Style) نامید. یکی از این مهرها نمونه‌ای مربعی شکل به سبک مشخص هندی بود که بر روی آن، همچون بسیاری از مهرهای هندی، نقش یک گاو نقر شده بود، اما به جای کتیبه معمول هندی، کتیبه‌ای به خط میخی وجود داشت. دو مهر دیگر استوانه‌ای و دارای نقش گاوی مشابه مهرهای هندی بود. پانزده مهر دیگر استامپی و گرد بودند و بر بالای آنها برآمدگی سوراخ‌داری

1. C. J. Gadd, "Seals of Ancient Indian Style found at Ur", *Proceeding of the British Academy*, XVIII, 1932, 191-210.

پیش از گد یک بار محقق آلمانی به نام هورن، نمونه‌ای از این‌گونه مهرها را که در موره برینانیا قرار داشت، در نوشتاری در باره مهرهای ساسانی آورده بود.

P. Horn, *Sasanidische Gemmen aus dem British Museum*, ZDMG, 44, 1890, No. 648.

۲- در سر تا سر این مقاله منظور از خط هندی باستان، نگاره‌های تصویری تمدن دره سند است که هنوز خوانده نشده‌اند.

3. Gadd, "Seals of Ancient Indian Style", pp. 200-210.

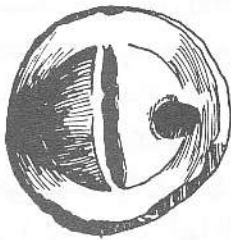
4. G. Bibby, "The 'Ancient Indian Style' Seals from Bahrain", *Antiquity*, XXXII, 1958, p. 244.



در سال ۱۹۶۳ اولین نمونه از مهرهای خلیج فارس در لوتال (Lothal) به دست آمد. این مهر ۲۲ میلیمتر قطر و ۱۲ میلیمتر ارتفاع داشت و بر بالای آن یک برآمدگی با سه خط موازی و چهار دایره با نقطه‌ای در مرکز آنها به چشم می‌خورد. نقش این مهر عبارت بود از دو بز یا غزال در حال پرش که به پشت سرخود می‌نگرند و بین آنها یک اژدهای دوسر قرار دارد.<sup>۱</sup>

### توصیف و طبقه بندی

مهرهای خلیج فارس همگی استامپی‌اند و به دو گونه اصلی و یک گونه فرعی تقسیم می‌شوند که این طبقه بندی علاوه بر شکل در مورد قدمت آنها نیز صادق است.



۱- گونه قدیم مهر خلیج فارس

۵- قلعه‌البحرین با رأس القلعه در شمال جزیره بحرین است و دارای لایه‌های استقرار از دوره جمده تا عصر حاضر می‌باشد.

6. Bibby, "The Ancient Indian Style", p. 244.
7. G. Bibby, *Looking for Dilmun*, London, Collins, 1970, pp. 250 ff.
- 8- D. T. Potts, *Arabian [Persian] Gulf in Antiquity, vol. 1: From prehistory to the fall of the Achaemenid Empire*. Oxford, Clarendon Press, 1990, p. 160.
- 9- M. Wheeler, "The 'Ancient Indian Style' Seals from Bahrain", *Antiquity*, XXXIII, 1958, p. 246.
- 10- *Ibid.*, p. 245
- 11- S. R. Rao, "A 'Persian Gulf' Seal from Lothal", *Antiquity*, XXXVII, 1963, p. 96.

مجنهای باستانی اشاره شده در مقاله در سال ۱۹۵۸ سر مور تیمرویلر (Sir Mortimer Wheeler) اظهار داشت:

«من با استناد به گفته پروفیسور ملون اظهار می‌کنم که هیچ نمونه‌ای از این مهرها در نیمه شمالی دره دجله و فرات به دست نیامده است و به طور یقین از طریق فنیقیه، سوریه یا آسیای صغیر به سرزمین بابل وارد نشده‌اند. بنابراین آنها از راه زمین از داخل ایران یا از طریق خلیج فارس به این منطقه رسیده‌اند. به احتمال بیشتر آن گونه که تنوع مهرها نشان می‌دهد، آنها در مراکز مختلف تجارت بین‌المللی خلیج فارس (مانند بحرین) تولید شده‌اند ...

بنابراین من نام فراگیر «مهرهای خلیج فارس» ( Persian Gulf Seals) را برای این مجموعه پیشنهاد می‌کنم. تاریخ دقیق آنها مشخص نیست، اما احتمالاً حدود ۲۰۰۰ ق.م تخمین مناسبی به نظر می‌رسد.<sup>۲</sup>

در همان مقاله، کلنل گوردون (Colonel Gordon) نقوش مهرها را به سه گروه تقسیم کرد:

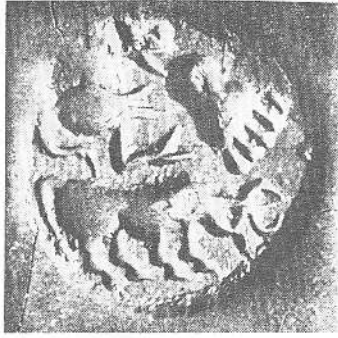
- ۱- کاملاً هندی، ۲- مرتبط باهند، ۳- بدون شباهت به نقوش هندی.<sup>۳</sup>

حفریات قلعه‌البحرین<sup>۴</sup> به دست آمد. مهر دیگری که در همان سال کشف شد، ۲۶ میلیمتر قطر و ۱۱ میلیمتر ارتفاع داشت و جنس آن سنگ صابون خاکستری با پوشش بود. پشت این مهر همچون مهر اول و بر روی آن چهار نقش به چشم می‌خورد که از یکدیگر مستقل بودند و هر یک جهت خاص خود را داشتند. این چهار نقش عبارت بودند از یک صفحه شطرنجی، یک انسان با دست و پای گشوده، یک انسان ایستاده و یک گاو.<sup>۵</sup> پس از آن، در حفاریهایی که تا سال ۱۹۶۳ در داخل دروازه شمالی قلعه‌البحرین و جزیره فیلکه به عمل آمد تعداد بیشتری از این مهرها کشف شد.<sup>۶</sup>

باستان شناسان، تا سال ۱۹۵۸، همچنان این مهرها را «سبک هندی باستان» می‌خواندند. اما کثرت یافته‌ها در دو محل پیش گفته، و همچنین کشف یک کارگاه تولید این گونه مهرها در قلعه‌البحرین در سال ۱۹۵۹<sup>۷</sup> مشخص کرد که این مهرها در حوزه خلیج فارس ساخته شده‌اند و از آنجا به سایر نقاط خاور نزدیک رسیده‌اند.



شاخهای بلند. مشخصه نمایش حیوانات فرورفتگیهای بزرگ و عمیقی است که قسمتهای اصلی بدن را نشان می دهد. این نقوش به کمک مته نقر و سپس اطراف آنها صیقل داده شده است. چشم جانوران را فرورفتگی عمیقی مشخص می کند که هیچ گاه نقطه ای که نشاندهنده حدقه چشم



۴ - اثر یک مهر خلیج فارس از معبد بربر در بحرین

است در آن دیده نمی شود (تصویر ۳). چنین سبک نمایشی، چشم جانوران را در مهرهای استوانه ای ED I تا ED III<sup>۲</sup> به خاطر می آورد.

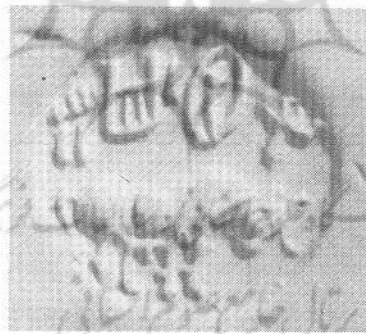
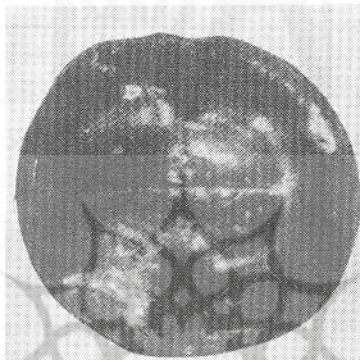
در مهرهای نوع قدیم هیچ گونه تصویری از انسان دیده نمی شود. با وجود این در تعدادی از این مهرها نقش کف پای انسان ظاهر می شود که حالتی طبیعی دارد یعنی در پاشنه باریک و در پنجه پهن می شود. نقشمایه جای پا و طرز نمایش آن، مهری از معبد بربر بحرین را به نقش دو پا بر روی یک دیسک دو وجهی از لایه آغاز ایلامی تپه یحیی مرتبط می کند (تصاویر ۴ و ۵)، پُرادا

۱۲ - ED علامت اختصاری Early Dynastic یا دوره سلسله های قدیم سومر (حدود ۲۹۰۰ تا ۲۳۳۴ ق م) است، که به زیردوره های EDI, EDIIa, EDIIIa و EDIIIb تقسیم می شود.

سانتیمتر و ارتفاع آنها بین ۱/۱ تا ۱/۶ سانتیمتر است. بیشتر این مهرها از سنگ صابون ساخته شده اند و پوششی لعابی دارند که از پوشاندن سطح مهر با قلیا و حرارت دادن آن به وجود آمده است.

### گاهنگاری و نقوش گونه قدیم

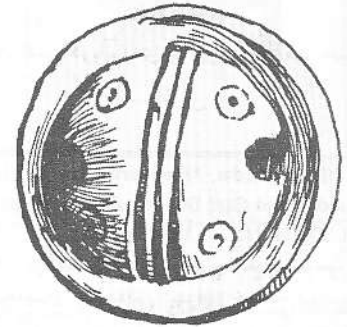
متداولترین نقش بر روی این گروه از مهرها عبارت است از عقرب، گاوی که سر خود را پایین



۳ - یک نمونه از مهر گونه قدیم و اثر آن، کتیبه به خط هندی باستان و نقش گاو نشان دهنده ارتباط نزدیک محلتهای تولید این گونه مهرها با تمدن دوره سند است. به فرورفتگی عمیقی که نشاندهنده چشم جانور است توجه کنید.

آورده است و بز یا غزالی با

گونه قدیم قرص دایره ای شکلی است که بر بالای آن برآمدگی وجود دارد. این برآمدگی دارای سوراخی افقی برای عبور ریسمان است. شیاری عمود بر محور این سوراخ و بر روی برآمدگی به چشم می خورد (تصویر ۱). گونه جدید دارای همان قرص دایره ای شکل و برآمدگی است، اما در اینجا



۲ - گونه جدید مهر خلیج فارس

برآمدگی کم ارتفاع تر و تخت تر است. از روی برآمدگی سه خط نازک و موازی می گذرد و آن را به دو نیمه تقسیم می کند که در هر نیمه دو دایره کوچک با نقطه ای در مرکز هر یک دیده می شود. در اینجا نیز عمود بر این سه خط سوراخی افقی برای عبور ریسمان از میان برآمدگی ایجاد شده است (تصویر ۲). گونه فرعی که از گونه جدید اشتقاق یافته به همان سبک است اما بر روی برآمدگی دو خط عمود بر هم دیده می شود که آن را به چهار بخش تقسیم می کند. در هر بخش یک دایره دیده می شود. تعداد مهرهای نوع فرعی در قیاس با گونه های اصلی بسیار اندک و در حقیقت انگشت شمار است.

پهنای مهرها بین ۲ تا ۳



## گونه جدید

در سال ۱۹۶۵ بوکانان (B. Buchannan) گلبسته‌ای را،



۷- نقش دریانوردی بر روی یک مهر خلیج فارس

13- E. Porada, "Remarks on seals found in the Gulf States", *Artibus Asiae*, vol. XXXIII, No. 4, 1971, p. 331.

۱۴- از اواسط هزاره سوم ق. م. در برخی از محلهای باستانی ایران، خلیج فارس و بین‌النهرین اشیاء و ظروفی از سنگ صابون ظاهر می‌شود که به سبک مشخصی تراشیده و با نقشمایه‌های متنوعی تزیین شده‌اند. تپه یحیی در جنوب شرقی ایران مهمترین مرکز تولید و صدور این گونه اشیاء بوده است. برای شبکه تولید و تجارت این اشیاء بنگرید به:

P. Kohl, "Carved chlorite vessels, a trade in finished commodities in the mid-third millennium B.C.", *Expedition*, vol. 18, pt. 1, pp. 18-31.

-----, "The Balance of trade in Southwestern Asia in the third millennium B.C.", *Current Anthropology*, vol. 19, No. 3, pp. 463-492.

برای کاتالوگ تمامی قطعات یافت شده و مکانیزم تولید و تجارت، و طبقه‌بندی اشکال و نقوش بنگرید به:

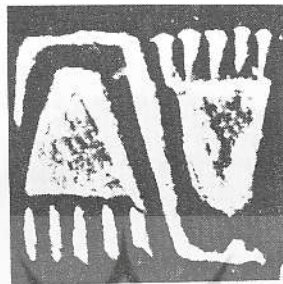
C. C. Lamberg-Karlovsky, "The Intercultural style carved vessels", *Iranica Antiqua*, XXIII, 1988, pp. 46-95.

15- P. Amiet, "Susa and the Dilmun Culture", in *Bahrain through the Ages: The Archaeology*, (Edited by Shaikha Haya Ali Alkhalifa and Michael Rice), London, Kegan Paul, 1986, pp. 262-268; P. Amiet, *La glyptique Mésopotamienne archaïque*, Paris, 1961, Pl. 14:235.

16. M. E. L. Mallowan, "Excavation at Brak and Chagar Bazar", *Iraq*, IX, 1947, Pl. XVIII:1.

۶). جالب است که در مهرهایی با این فاصله زیاد (شوش و تل براک) نقش پا با خزندگان یا عقرب همراه شده است. توجه کنید که نقش پشت دیسک تپه یحیی نیز به یک خزننده یا عقرب شباهت دارد (تصویر ۵).

در ترکیب کلی نقوش مهرهای گونه قدیم، هر نقش با محیط دایره مهر ارتباط مستقلی دارد؛ از این رو نقوش با یکدیگر بی ارتباط به نظر



۶- اثر یک مهر استامپی مربوط به دوره جمعدت نصر از تل براک

می‌رسند. در نتیجه می‌توان احتمال داد که هر نقش دارای ارزش ویژه‌ای است که صاحب مهر قصد بهره‌مندی از آن را داشته است. کتیبه‌هایی که در بعضی موارد بر روی مهرها ظاهر می‌شود به خط هندی باستان و در برخی موارد میخی است.

با توجه به آنچه ذکر شد، حضور مهرهای سبک قدیم خلیج فارس در محلهای باستانی بین‌النهرین، ایران و بحرین را می‌توان در چارچوب زمانی دوره‌های سلسله‌های قدیم سومر، اکد و احتمالاً گوتی‌ها قرار داد. (جدول ۱).

تاریخگذاری خود را بر این پایه قرار داده است که دو نمونه از این مهرها در لایه زیرین IVB یعنی IVB2 (اتاق خلیج فارس Persian Gulf Room) و لایه‌های فوقانی آن به دست آمده است.<sup>۱۳</sup> با توجه به اینکه قدمت قسمت فوقانی لایه IVB یعنی 1 IVB با توجه به کشف ظروفی از سنگ صابون به سبک فرافرنگی<sup>۱۴</sup> (Intercultural Style) به دوره‌های ایسین لارسا تا بابل قدیم باز می‌گردد، لذا تاریخ لایه IVB2 حدود ED III و لایه IVB نیز معاصر دوره‌های ED I و جمعدت نصر خواهد بود. از طرفی نقش پا



۵- پشت و روی دیسک دو وجهی از تپه یحیی

در اثر یک مهر استامپی از لایه‌های قدیم شوش نیز دیده می‌شود و امیسه آن را همزمان با نخستین مهرهای استوانه‌ای می‌داند.<sup>۱۵</sup> در این اثر مهر، پاها همچون دیسک پیش گفته از تپه یحیی نشان داده شده‌اند، یعنی جهت یکی عکس جهت دیگری است و در میان آنها نقش یک خزننده به چشم می‌خورد. بر روی دو مهر استامپی مربوط به دوره جمعدت نصر از تل براک نیز یک مار، دو پا را از یکدیگر جدا کرده است<sup>۱۶</sup> (تصویر



۸ و ۹ - صحنه ضیافت یا نوشیدن از ظروف واحد یا مجزا به کمک نی‌های بزرگ. به نقشمایه‌های تزئینی، نمادهای مختلف و نقش سرگاو از روبه‌رو توجه نمایند.

می‌کند. در برخی نمونه‌ها علاوه بر نقش انسانها، نقش جانوران، بویژه

۱۷- سرزمین باستانی دیلمون (Dilmun)، که به احتمال زیاد جزایر بحرین، فیلیکه و سواحل شرقی عربستان را شامل می‌شده است از کهنترین ایام دارای روابط مذهبی، سیاسی و بویژه اقتصادی - تجاری تنگاتنگی با جنوب بین‌النهرین بوده است. برای فهرستی از اشارات مکتوب به نام این سرزمین در طول دوره‌های مختلف و بحث در باره موفقیت آن بنگرید به:

کامیار عبدی « دیلمون، مکن، ملوخ » مجله باستانشناسی و تاریخ، شماره ۱۰، بهار و تابستان ۱۳۷۰، ص ۲۶ تا ۳۳.

18- B. Buchanan, "A dated 'Persian Gulf' seal and its implications", *Studies in Honor of Benno Landsberger*, Chicago, Chicago University Press, 1965, pp. 204-209.

19- P. Amiet, *Glyptique Susienne*, (MDP 43), 1972, vol. II, Pl. 159, Nos. 1716-1719.

20- P. Mortensen, "The Barbar Temple: Its chronology and foreign relations", in *Alkhalifa and Rice (Eds.)*, pp. 178-185.

21- Potts, *Arabian [Persian] Gulf in Antiquity*, p. 168.

تاریخ ق. م	مناطق باستانی			نوع ۳-۴	
	بینه النهرین	تپه بچین	شوش	بحرین	جدید
۳۰۰۰	دوران آغاز نگارش		Acropole 16 14B		
۲۸۰۰	سلسله‌های I	IV C	Ville Royal 7 18	شوش	
۲۶۰۰	II قدیم		13		
۲۶۰۰	IIIa		12		
۲۴۰۰	IIIb			عید پرور	
۲۲۰۰	اکد	IV B <sub>2-6</sub>	7	شوش	
۲۲۰۰	اور III				
۲۰۰۰	ایسین و لارسا	IV B <sub>1</sub>	3		
۱۸۰۰	بابل قدیم	IV A			
۱۶۰۰	کامی‌ها		Ville Royal 13 10	شوش	
۱۳۰۰					

جدول ۱

و جزیره فیلیکه به دست آمده‌اند، می‌توان به این نتیجه رسید که در دوره‌ای کوتاه، گونه قدیم و جدید این مهر با یکدیگر تداخل داشته‌اند، چرا که در این نمونه‌ها نقوش مهرهای نوع قدیم بر روی مهرهای نوع جدید به چشم می‌خورد.<sup>۱۷</sup> نمونه‌های مهرهای گونه جدید تا دوره کاستیها در محلهای باستانی بین‌النهرین و فیلیکه یافت می‌شود (جدول ۱).

نقوش گونه جدید مهرهای خلیج فارس بسیار متنوع است، اما با توجه به تعداد اشکال، گروههای زیر را می‌توان شناسایی کرد:

۱. نقش دریانوردی: در این نقش که بر روی مهرهای استوانه‌ای بین‌النهرین، بویژه در دوره‌های اكد و بابل قدیم نیز به چشم می‌خورد، شاهد بلم یا قایقی هستیم که معمولاً دو نفر بر آن سوارند. دکل قایق را خطی عمودی مشخص

مربوط به دهمین سال سلطنت گونگونوم (Gungunum)، از شاهان سلسله سوم اور، منتشر کرد که بر روی آن اثر مهری از گونه جدید خلیج فارس دیده می‌شد. وی با استناد به مفاد این گلنبشته و کشف شمار زیادی از این مهرها در جزایر بحرین و فیلیکه (قسمتهایی از سرزمین باستانی دیلمون)<sup>۱۷</sup>، گونه جدید مهرهای خلیج فارس را «مهرهای دیلمون» خواند.<sup>۱۸</sup> اثر مهر مشابهی بر روی گلنبشته‌ای مربوط به همان دوره از شوش به دست آمده است.<sup>۱۹</sup> از طرفی لایه دوم معبد بربر بحرین، که نمونه‌هایی از مهرهای نوع جدید در آن به دست آمده، بنا به آزمایش رادیو کربن، به ۲۰۲۵ تا ۱۹۷۵ و ۱۹۶۵ تا ۱۹۴۵ ق. م. تاریخگذاری شده است.<sup>۲۰</sup> لذا می‌توان نتیجه گرفت که مهرهای نوع قدیم در طول سلسله سوم اور به مهرهای نوع جدید تکامل یافته‌اند. اما با توجه به چند مهر که از گور تپه‌های منطقه سار در بحرین



پرنندگان نیز دیده می شود (تصویر ۱۷).

۲. نقش ضیافت: که معمولاً دو نفر را در حال نوشیدن از ظروف واحد یا مجزا به کمک نیهای بزرگی نشان می دهد. این افراد، اغلب بر روی صندلی نشسته اند (تصاویر ۸ و ۹) گاهی در این صحنه، نقوش دیگری مانند پرنده، ستاره، جای پا و سر گاو از روبه رو نیز دیده می شود.



۱۰- نقش جانوران بر روی مهر خلیج فارس  
۳. نقش جانوران: در این صحنه ها هیچ گونه نقش انسانی دیده نمی شود و فقط شاهد نقش جانوران، بویژه بز یا غزال، گاو و پرنندگان هستیم. نمونه ای از اثر این مهر بر روی گنبدی که از شوش به چشم می خورد<sup>۲۳</sup> (تصویر ۱۰).  
نقش دیگری که در این گروه می گنجد از پیوستن قسمت قدامی بدن چند جانور تشکیل شده و حالت چرخش را به بیننده القا می کند، از این رو عنوان «نقش دوار جانوران» برای آن مناسب به نظر می رسد (تصویر ۱۱).

۴. نقش انسان: در این گونه نقوش بر خلاف مورد قبلی، هیچ گونه نقش جانوری به چشم نمی خورد و فقط نقش انسانهایی را

می بینیم که معمولاً در کنار یکدیگر ایستاده اند (تصویر ۱۲). نقش دیگری که در این گروه می گنجد، شخصی را با چوبی برشانه در حال حمل دلوهای آب نشان می دهد (تصویر ۱۳).

۵. نقش توام جانوران و انسانها: در این صحنه معمولاً یک انسان در میان دو یا چند جانور دیده می شود. اثر و نمونه ای از مهرهایی با این نقش از شوش به دست آمده است<sup>۲۴</sup> (تصویر ۱۴). در نقش دیگری از همین گروه انسانها و حیوانات با یکدیگر مختلط و بعضاً علاوه بر آنها نقشمایه های دیگری نیز در صحنه به چشم می خورد (تصویر ۱۵).

۶. صحنه های جنسی که افراد حاضر در آن را به عنوان انکی و نین خورسگ تعبیر کرده اند.

بررسی نقوش و مدارک مبنی بر ارتباطات گسترده منطقه ای ارتباط بین هند و خلیج فارس با توجه به کتیبه ای به خط هندی باستان بر روی یک مهر دیلمون از جزیره فیلکه به اثبات می رسد.<sup>۲۵</sup> به گفته پارپولا (Parpola) این کتیبه به شکلی است که در ناحیه سند شاهد آن نیستیم، اما مشخصه کتیبه های هندی بر روی مهرهای مکشوفه از بین النهرین و اطراف خلیج فارس است.<sup>۲۵</sup>

نقشمایه شخصی در حال حمل دلوهای آب که پیشتر به آن اشاره شد مسئله ای مبهم است. نقوش مشابه آن همراه با کتیبه هایی به خط هندی باستان بر

روی مهرهای تمدن دره سند دیده می شود، اما در آنها این نقش تنها با کتیبه همراه است و مانند دو نمونه از فیلکه و تل براك با ستارگان همراه نمی شود، زیرا ستارگان در بین نمادهای هندی بسیار نادرند و هیچ گاه با نقش پیش گفته دیده نشده اند. آن گونه که پرادا حدس می زند، احتمالاً نقش مذکور با خدای آب که در سرزمینهای مختلف به اشکال گوناگون ظاهر می شد ارتباط دارد.<sup>۲۶</sup> از سوی دیگر می توان چنین پنداشت که نقش فردی در حال حمل دلوهای آب پدیده ای روزمره و عادی بوده است و به عنوان نقشی مورد علاقه و عوام پسند با ستارگان همراه شده است.

تصاویر متعدد گاو بر روی مهرهای خلیج فارس نیز، به عنوان نشانه هایی از ارتباط با هند به شمار می روند، اما بجز چند مورد، و از جمله مهری که پیشتر به آن اشاره شد و دارای کتیبه هندی است، این گاوها با نقشمایه هایی همراهند که بین نقوش هندی وجود ندارد و جنبه خارجی دارند. روی هم رفته می توان گفت که کتیبه تنها عامل پیوند دهنده مهرهای خلیج فارس با هند است و مدرکی غیر قابل انکار بر ارتباط

22- Amiet, "Susa and Dilmun Culture", p. 265, fig. 85.

23- *Ibid.*, pp. 265-266, figs. 86, 88-9.

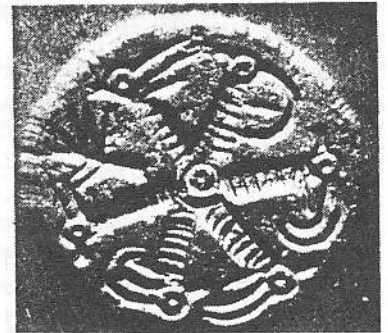
24- S. R. Rao, "Trade and cultural contacts between Bahrain and India in the third and second millennia B.C.", in *Alkhalifa and Rice (Eds.)*, p. 376.

25- Porada, "Remarks on Seals", p. 335.

26- *Ibid.*, p. 336.



بین نواحی اطراف این آبراه و تمدن دره سند به شمار می‌رود. با توجه به فراوانی مهرهای خلیج فارس و قراردادهای تجاری مهور با این گونه مهرها در شوش و در محل‌های باستانی بین‌النهرین و بویژه اور، می‌توان استنباط کرد که بازرگانان و دریانوردان خلیج فارس به بین‌النهرین و ایلام سفرهای فراوانی داشته‌اند. آن گونه که گد سالها پیش اشاره کرد، مهرهای خلیج فارس، از نقوش بین‌النهرین سرشارند.<sup>۲۷</sup> کشف صدها نمونه دیگر از این مهرها در سالهای اخیر، نه تنها در ادعای او خللی وارد نیاورد، بلکه آن را تقویت نیز کرد. لباس و تاج شاخدار خدایان، گاو - مرد و نقوش متعدد دیگر، نشانه ارتباط عمیق بین‌النهرین با نقاطی است که این مهرها در آنها تولید می‌شد.

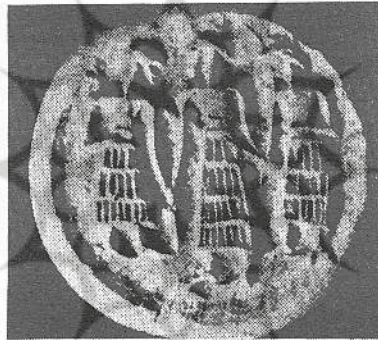


۱۱ - نقش بالاتنه دوار جانوران

از سوی دیگر تأثیر لوانت در مهرهای خلیج فارس را می‌توان از نقوش مجزا و مرکبی استنتاج کرد که در هنر آن دوره بین‌النهرین به چشم نمی‌خورند.<sup>۲۸</sup> ارائه فهرستی از نقشمایه‌های مشابه در هنر لوانت و دیلمون از حوصله این نوشتار خارج است و تنها به چند نمونه

برجسته بسنده می‌شود:

در شماری از مهرهای فیلیکه میز نقشمایه اصلی در طرح است. تمامی این میزها با سطحی محدب مشخص می‌شوند که بر روی پایه‌ای قرار گرفته‌اند که به دو پایه کوچکتر با سمهای گاو، یا در بعضی موارد پای انسان منتهی می‌شود. میزهای مشابهی در نقوش دوره‌های ایسین - لارسا و بابل قدیم در سوریه و کاپادوکیه به چشم می‌خورند. در بین‌النهرین تنها یک نمونه از میزی به این شکل بر روی مهری از دوره بابل قدیم دیده می‌شود که به شوسین (Shu - Sin) حاکم اورم تعلق داشته است و نقوش معدود میز در بین‌النهرین و



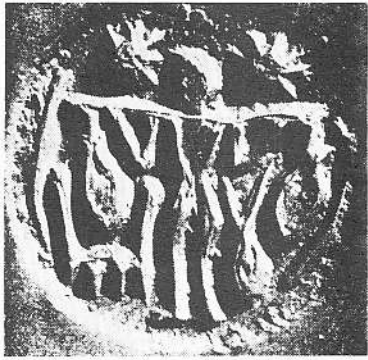
۱۲ - نقش افرادی که در کنار یکدیگر ایستاده‌اند مطالعات فریبنی ایلام به گونه‌ای دیگرند.

نقش علم که پیچک‌هایی از آن آویزان است و به عنوان نخلهای مشبک تفسیر شده، در نقوش سوریه و کاپادوکیه دیده می‌شود، و در مهرهای دیلمون نیز تقلید شده‌است. تنها تفاوت در این است که در لوانت معمولاً بر بالای آن، یک نقش سماوی مانند قرص خورشید دیده می‌شود، در حالی که این نقش در مهرهای خلیج

فارس ساده است.

تعدادی از خلاصه‌سازیه‌ها در نمایش حیوانات نیز مهرهای خلیج فارس را به لوانت مرتبط می‌کند که یک نمونه بارز آن نقش دو جانور است، که از کمر به یکدیگر متصل شده‌اند و در مهرهای خلیج فارس معمولاً به صورت دو غزال و در لوانت به صورت دو شیر است.<sup>۲۹</sup>

نقشمایه دوار متشکل از بالاتنه غزال یا گاو نیز اهمیت ویژه‌ای دارد. پرادا به تشابه بین چنین



۱۳ - نقش شخص در حال حمل دلوهای آب نقشمایه‌ای متشکل از سر و گردن جانوران مختلف در مهرهای خلیج فارس و نمونه مشابهی از سر و گردن گریفون از عجم هویک (Acam Huyuk) در آناتولی اشاره کرده‌است.<sup>۳۰</sup> نقشمایه سرگاو از روبه رو یا بوکرانیم (Bucranium) در مهرهای خلیج فارس به فراوانی به چشم می‌خورد، و اغلب بین

27- Gadd, "Seals of Ancient Indian Style", p. 202.

28- P. Kjaerum, "The Dilmun Seals as Evidence of Long-distance relations in the early second millennium B.C.", in *Alkhalifa and Rice (Eds.)*, p. 272.

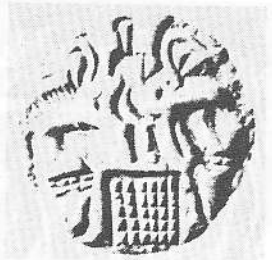
29- *Ibid.*, p. 273.

30- Porada, "Remarks on Seals", p. 335.



شاخهای گاو هلال ماه یا در برخی موارد قرص خورشید دیده می‌شود، که آنها را به نهادهای آسمانی تبدیل می‌کند. این نقشمایه، معمولاً بر روی سکو و بین افراد در حال میگساری قرار می‌گیرد، یا خدایان و گاو مردان آن را بر دست نگه داشته‌اند (تصاویر ۸ و ۹).

مورد آخر، صحنه میگساری است که بوکانان<sup>۳۱</sup> و پرادا<sup>۳۲</sup> آن را مورد توجه قرار داده‌اند و در مهرهای

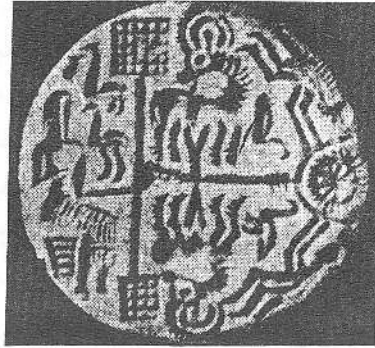


۱۴- نقش توام جانوران و انسانها به نقشمایه / شطرنجی در زیر صحنه توجه کنید

خلیج فارس و سوریه متداول است. این نقشمایه ریشه در هنر دوره‌های سلسله‌های قدیم سومر و اکد دارد و به صورتهای مختلفی ظاهر می‌شود: گاهی افرادی بانیهای بزرگ از ظروف مجزایی می‌نوشتند و گاهی دو فرد از ظرف واحدی می‌نوشتند و همواره همراه با سکو و نمادهای گیاهی و جانوری دیده می‌شوند (تصاویر ۸ و ۹).

اینکه نقوش لوانت چگونه و از چه راهی به خلیج فارس راه یافته‌اند و بر روی مهرهای آن نقر شده‌اند، بحث جداگانه‌ای را می‌طلبد. آیا بازرگانان خلیج فارس

شبه جزیره عربستان را دور زده، از طریق دریای سرخ خود را به دریای مدیترانه رسانده‌اند، یا این نقوش بدون اینکه در بین راه اثر چندانی از خود به جا گذارند، از آسیای غربی گذشته، به خلیج



۱۵- مهر خلیج فارس با نقش توام انسانها و جانوران و نقشمایه‌ها و نمادهای مختلف فارس رسیده‌اند؟

موج نوینی از عقاید باستان شناختی که در سالهای اخیر نضج گرفته، پا را از این حد نیز فراتر گذاشته، به دنبال اثبات ارتباطاتی بین تمدنهایی با فواصل زیاد چون هند با مصر و کرت است.<sup>۳۳</sup>

### فرجام سخن

داد و ستد فرهنگی - تجاری از طریق خلیج فارس، که بنا به مدارک باستان شناختی، حداقل از هزاره پنجم ق.م. بین نواحی اطراف این آبراه جریان داشته و چارچوب کلی آن در جای دیگری گفته آمد،<sup>۳۴</sup> موجب نوآوریهای شد که «مهرهای خلیج فارس» یکی از آنها است. ظهور گونه قدیم این مهرها، که تقریباً با دوران سلسله‌های قدیم سومر مقارن است، تمدنهای دره سند، بین‌النهرین، آغاز ایلامی و دیلمون را به یکدیگر پیوند می‌دهد.

بازرگانان دریانورد این سرزمینها، در جریان تجارت شکوفای زمینی و دریایی که از دوره سلسله سوم اور تا بابل قدیم به اوج خود رسید، به سرزمینهای گوناگون سفر کردند و ضمن حمل و نقل اجناس گوناگون، دستاوردهای هنری را اقتباس و انتشار دادند و بر روی مهرهای خود نقر کردند. با نزدیک شدن به پایان دوره کاسیها و انتقال قدرت از جنوب بین‌النهرین به شمال آن، نزول قدرت ایلام و استیلای آریاییان بر طرفهای تجاری بازرگانان پیش گفته، این تجارت گسترده رو به افول نهاد و رفته رفته خاموش شد و همراه آن، مهرهای خلیج فارس نیز از صفحه روزگار محو شدند.

31- Buchannan, "A dated Persian Gulf seal", pp. 205-6.

32- Porada, "Remarks on Seals", p. 335.

۳۳- کشف اشیایی از قبیل مجسمه عاج و تخم شترمرغ به علاوه نقشمایه‌های مشابه در هنر هند، مصر و کرت، موجب پیدایی این عقاید شده است. برای مثال بنگرید به سه مقاله زیر به قلم الیزابت دیورینگ کاسپرس: E. C. L. During Caspers, "A possible Harappan contact with the Aegean world", *South Asian Archaeology*, XXIII, 1983, pp. 435-452.

در باره نقشمایه‌های مشابه بر روی مهر دره سند و کرت.

-----, "Mackay's ivory figurine from tumulus 12 at 'Ali, Bahrain, *Iranica Antiqua*, XXIV, 1989, pp. 159-173.

در باره شباهت یک پیکر عاجی از یکی گورتبه‌های بحرین که رفاضان گاو باز کرتی.

-----, "Was the dancing girl from Mohenjo-Daro a Nubian?" *Annali dell'Istituto Universario di Napoli*, vol. 50, 1990, pp. 99-105.

در باره شباهت ریخت شناختی پیکر مفرغی دخترک رفاص در موهنجو دارو به سیاهوستان نوبه.

۳۴- عبدی، دیامون، مکن و ملوخ، ص ۳۷-۳۴.