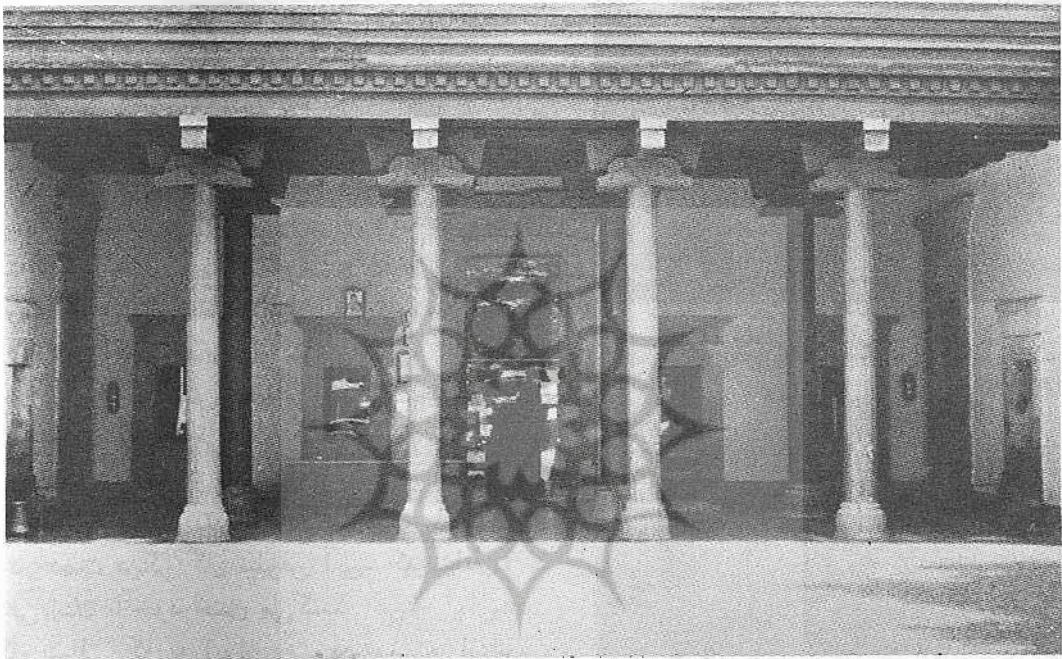


موزه تخت جمشید

منصور فتوحی قیام
سرپرست موزه تخت جمشید



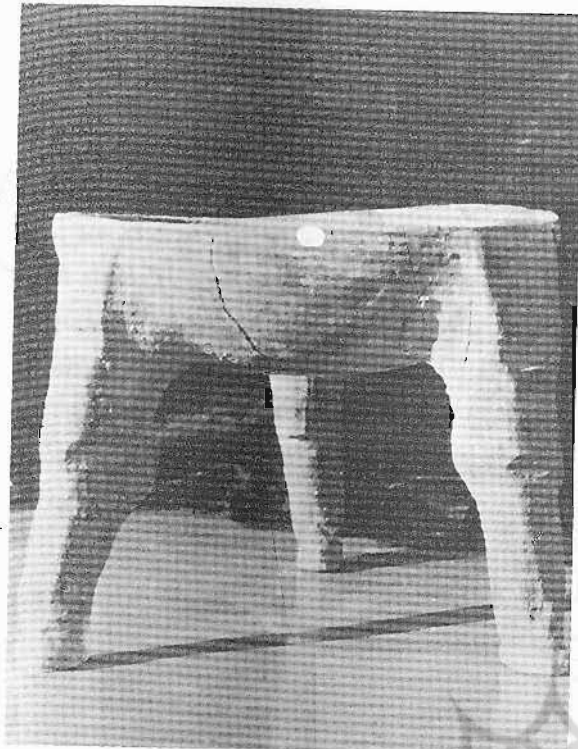
نمای سر در ورودی موزه تخت جمشید

ساختمان موزه تخت جمشید

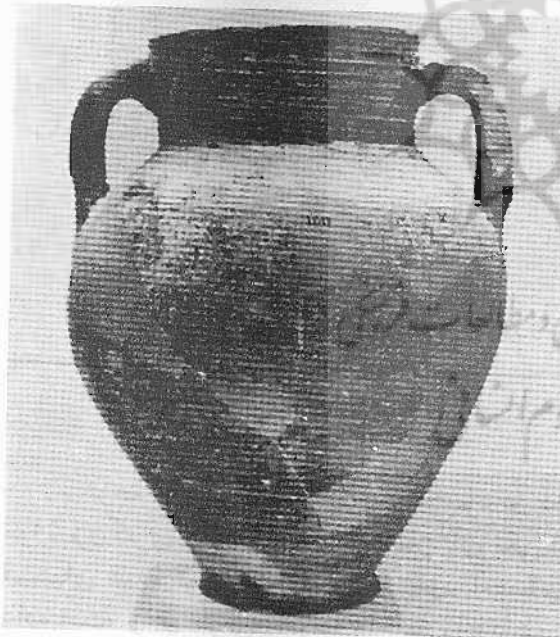
ساختمان موزه تخت جمشید شاید یکی از قدیم‌ترین بناهایی است که در ایران به موزه اختصاص یافته است. چرا که محل ساختمان فعلی آن کاخ اصلی حرمسرای خشایارشا بوده، که مشتمل است بر يك تالار اصلی دوازده ستونی، دو تالار جنبی و يك ایوان هشت ستونی که هم‌اکنون مجموعه ساختمان موزه را تشکیل می‌دهند.

در سال ۱۳۱۱ شمسی که پروفیسور هرتسفلد رئیس وقت هیئت علمی تخت جمشید، اقدام

با توجه به اینکه موزه تخت جمشید خود در دل موزه بزرگتری جای گرفته و ساختمان آن یکی از قسمتهای عمده تخت جمشید را به خود اختصاص داده است، و از طرفی محوطه ساختمان خود نیز آثاری از دوران هخامنشی و ساسانی را به صورت موزه‌ای سالها نگاهبان بوده، بنابراین لازم بود که قبل از هر چیز مختصری در ارتباط با وضعیت ساختمان موزه سخن به میان آید.



ظرف سفالی پایه‌دار - ماقبل تاریخ



کوزه سفالی - ماقبل تاریخ

چند نقش حکاکی شده، به وسیله سوزن ازدوران ساسانی بر دیوارهای ایوان و تالار حرمرسا باقی مانده است، که بر اهمیت این مکان افزوده و نشان

به خاکبرداری از حرمرسا نمود، قسمتی از آن، که به جناح عمده حرمرسا معروف است و در حقیقت کاخ اصلی حرمرسا را تشکیل می‌داده، به وسیله کرفتر و براساس شواهد و قرائن موجود و تحقیقات شبیه به اصل بازسازی شد، تا هم مورد استفاده هیئت علمی قرار گرفته، و هم محلی برای نگهداری اشیاء یافته شده در تخت جمشید باشد.

قسمت مرکزی جناح عمده حرمرسا که تالار اصلی موزه را تشکیل می‌دهد مشتمل است بر تالاری مجلل و ایوانی که به حیاط منتهی می‌شود. دو جرز ایوان شمالی که در ورودی موزه داخل آن است، از سنگ یک پارچه‌ای به ارتفاع $۸/۲۰$ و عرض $۱/۲۰$ متر و وزن تقریبی ۷۰ تن درست شده است. شالوده‌ها و درگاهها نیز از سنگ ساخته شده؛ و کف آن را ترکیبی از ریگ و آهک آغشته به رنگ سرخ می‌پوشانیده که قسمتهایی از آن را برای دید عموم باز گذاشته‌اند.

چهار درگاه منتهی به تالار اصلی به ترتیب مزین به نقوش زیر می‌باشند:

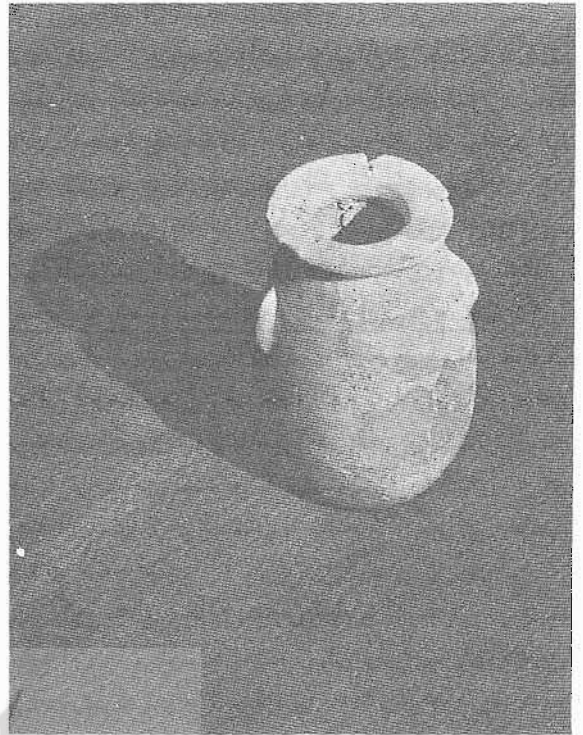
در درگاه جنوبی نقش پادشاه، که به احتمال قوی خشیارشا است دیده می‌شود که از حیاط عقب وارد تالار شده، دو نفر از ملازمان با مگس پران و حوله وی را همراهی می‌کنند. شاه در یک دست عصای شاهی و در دست دیگر گل نیلوفر آبی، که نشانه دیگر شاهی است با خود حمل می‌کند.

درگاه شمالی که به ایوان هشت ستونی و از آنجا به حیاط منتهی می‌شود، منقوش است به نقش خشیارشا که در زیر سایه چتر سلطنتی به طرف حیاط گام برمی‌دارد. در این نقش نیز دو نفر وی را همراهی می‌کنند، که یکی حامل چتر و دیگری حامل مگس پران و حوله است.

بر درگاه غربی پهلوانی که احتمالاً پادشاه است، در حال فرو کردن خنجر در شکم شیری غران دیده می‌شود، و بر درگاه شرقی، همان شخص در حال کشتن جانوری است که از عقاب و عقرب و شیر و کرگدن ترکیب شده است. در دو طرف ایوان اطاقهای نگهبانان بوده است که درگاههای آن را با نقوش سربازان آذین کرده‌اند.



مجسمه سر سنگی - هخامنشی



عطر دان از سنگ مرمر سفید - هخامنشی

را نقش مغی در حال نیایش. ولی به هر حال همگی در ترکیب هنر ایران و مصر در آن متفق القولند. در دیوار شرقی همین تالار، قالب گچی کتیبه کرتیر، روحانی زردشتی و با نفوذ دوران ساسانی نصب گردیده، که به خط پهلوی ساسانی است و اصل آن در کوهستانهای سرمشهد کازرون موجود است. در این کتیبه، کرتیر از خدمات و کارهایی که انجام داده است سخن می گوید.

۳- تالار هخامنشی

در این قسمت از موزه که تالار اصلی کاخ حرمسرا را تشکیل می دهد، و عمده ترین قسمت موزه به شمار می رود اشیاء، ابزار و آثاری که در حین خاکبرداری از صفت تخت جمشید به دست آمده اند، نگهداری می شوند.

ناگفته پیداست که این مجموعه حقیر، نشان دهنده وضعیت آن دوران تخت جمشید نخواهد بود، چرا که تعداد قابل ملاحظه و چشم گیری از اشیاء و وسایل به دست آمده، به موزه های دیگر و موزه های خارج از کشور منتقل شده اند، با وجود این، همین اندک نیز پرتوی است از تمدن و هنر دوران هخامنشی.

دهنده اهمیت آن و مورد استفاده بودش در زمان ساسانیان نیز هست به احتمال قریب به یقین یکی از این نقوش اردشیر پاپکان مؤسس سلسله ساسانی را نشان می دهد.

مجموعه موزه تخت جمشید به سه قسمت پیش از تاریخ، هخامنشی و اسلامی تقسیم شده است.

۱- تالار پیش از تاریخ

در این تالار انواع ظروف و مجسمه های سفالی و ابزار سنگی، که از تلهای معروف پیش از تاریخ منطقه و به ویژه تلهای معروف تیموران، باکون، شفاء و نخودی پاسارگاد به دست آمده، نگهداری می شوند، که ترکیبی است از هنر، تمدن، فرهنگ، ظرافت و دقت سازندگان آنها که اکثراً در حدفاصل بین هزاره چهارم تا هزاره اول ق.م. ساخته شده اند. بر دیوار جنوبی این تالار نقش برجسته انسان بالداری است که از روی نقش یکی از کاخهای پاسارگاد کپی و قالب گیری شده است. در مورد این نقش نظریات گوناگونی اظهار شده؛ از جمله عده ای آن را نقش کورش و بنا به روایتی ذوالقرنین بنیانگذار سلسله هخامنشی دانسته اند و عده ای آن

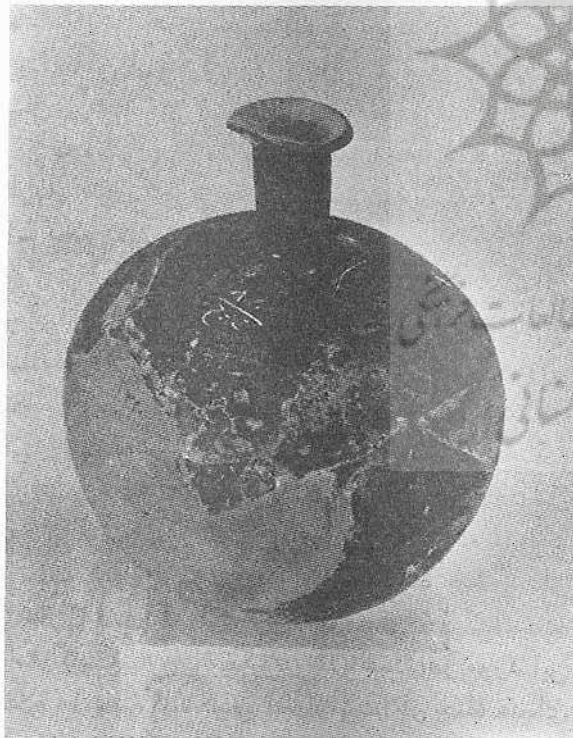
پاره‌ای از اشیاء در ویتترین نگهداری می‌شوند، که اهم آنها عبارتند از: مهره‌های دورهٔ هخامنشی، لوحه‌های گلی به خط میخی، چشم و گوش گاو از سنگ، پنجه و سر شیر از سنگ لاجورد، مگس‌پران، خنجر، شمشیر، دهنهٔ اسب، سرنیزه و پیکان و قرقره از فلز و ظروف بسیار ظریف سنگی شامل: بشقاب، سینی، لیوان، گلدان، هاون و غیره، که بر بدنهٔ بعضی از آنها اندام حیوانات، از جمله گاو و اردک، حجاری شده است.

انواع رنگهای به‌کار رفته در تخت جمشید، قطعاتی از پرده‌های سوخته، گل میخهای زرین به‌کار برده شده و همچنین دو سنگ نبشته از خشیارشا که یکی به نام کتیبهٔ حرم معروف است و در حقیقت سنگ پی بنای حرم‌مراسم، و ترجمهٔ آن نیز به دو زبان فارسی و انگلیسی در محل نصب گردیده و دیگری کتیبه‌ای به همان شکل و اندازه از خشیارشا که در آن از خصوصیات خود سخن به میان آورده نیز در این تالار جلب توجه می‌کنند.

۳- تالار اسلامی

ظروف و اشیایی که در طول حفاری شهر باستانی استخر به دست آمده‌اند و اکثراً مربوط به دورهٔ اسلامی است، در این تالار نگهداری می‌شوند. ظروف سفالی لعابدار مزین به خط کوفی با رنگهای بدیع، مربوط به قرون سوم تا سیزدهم هجری، بیشتر از بقیه جلب توجه می‌کند، و به راستی که رنگهای به‌کار رفته در آنها و ترکیبشان با یکدیگر، گیرایی خاصی به آنها داده است.

کوزه‌های سفالی بدون لعاب که نقوش برجسته سطح آن را پوشانیده است، انسان را به یاد کوزه‌هایی می‌اندازد که در مراسم نوروز به‌کار برده می‌شوند و اطرافش را سبزه سبز می‌کنند.



ظرف شیشه‌ای، محل اکتشاف شهر استخر - اسلامی



دو لنگه در چوبی، با خط کوفی متعلق به دوره صفویه - محل اکتشاف آباده - اسلامی

انواع ظروف فلزی و دو لنگه در چوبی با خط کوفی، از دوران صفویه و همچنین ظروف شیشه‌ای و عطردانه‌های بسیار ظریف ساخته شده از شیشه‌های رنگی نیز، به این تالار جلوه خاصی داده است. نهایتاً می‌بایستی متذکر شد که وجود این سه تالار در کنار هم، به صورتی که توضیح داده شد، و اشیاء موجود در آنها، به محققان، دانشجویان و پویندگان تاریخ

و باستانشناسی، این فرصت مناسب را هدیه می‌کند که از نزدیک هنر ماقبل تاریخ، دوران تاریخی قبل از اسلام و دوران اسلامی مربوط به یک منطقه خاص را باهم مقایسه، و چگونگی پیشرفت رشته‌ها و سبک‌های مختلف ساخت ابزار و وسایل مختلف در آن منطقه را مورد بررسی قرار دهند.

فهرست منابع

اشمیت (اریش.ف.) : تخت‌جمشید، جلد اول، ترجمه عبدالله فریار، انتشارات فرانکلین و امیر کبیر، تهران، ۱۳۴۲

بصیری (حسین) : راهنمای تخت‌جمشید، وزارت فرهنگ، تهران، ۱۳۲۵

سامی (علی) : تاریخ تمدن هخامنشی، جلد اول، چاپ فولادوند، شیراز، ۱۳۴۱

تاریخ تمدن ساسانی، جلد اول، چاپخانه موسوی، شیراز، ۱۳۴۲

پایخت‌های شاهنشاهی هخامنشی (تخت‌جمشید) دانشگاه شیراز، ۱۳۴۸

شهبازی (شاهپور) : شرح مصور تخت‌جمشید، انتشارات بنیاد تحقیقات هخامنشی، ۱۳۵۵



پژوهشگاه علوم انسانی و مطالعات فرهنگی
پرتال جامع علوم انسانی