

نگاهی به موزه هنرهای ملی

ژویش کیهلا معصوم نژاد و مطالعات فرهنگی

رتال جامع علوم انسانی

موزه هنرهای ملی گردآورنده نمونه‌هایی از این گستره زیباست و در منتهای سادگی به عرضه هنر ایران همت گماشته، حافظ و منتقل کننده آن به همه کسانی است که خیال ادامه این راه را در سر دارند.

در اوایل سده سیزدهم هجری قمری، در زمان سلطنت فتحعلی شاه - بین سالهای ۱۲۲۸ تا ۱۲۳۰ - باغ نگارستان، به صورت مجموعه‌ای که قصر سلطنتی و ادارات دولتی را در خود جای می‌داد، به کوشش استاد عبدالله خان و استاد آقاجانی

هنر ایرانی، با آن حال و هوا و رنگ و بوی آشنایش، از لابه‌لای هزاران هزار توی تاریخی - از جنگ و حمله بیگانگان گرفته تا چپاول و تاراج اقوام وحشی - جان سالم به در برده و همچنان بر تارک مرز و بوم ما می‌درخشد.

هنر ایرانی، بازتاب زندگی پرشور و حال ایرانی است. هر جا سبزه‌ای روید، پرنده‌ای بر درختی نغمه خواند، رودی خروشید یا زمزمه زلال آبی برخاست، تصویری بر بهنه تابلویی، بر زمینه قرشی یا بر تاروپود بافته‌ای نشست و طرحی نو در بافت کهن هنر ایران پدید آمد.

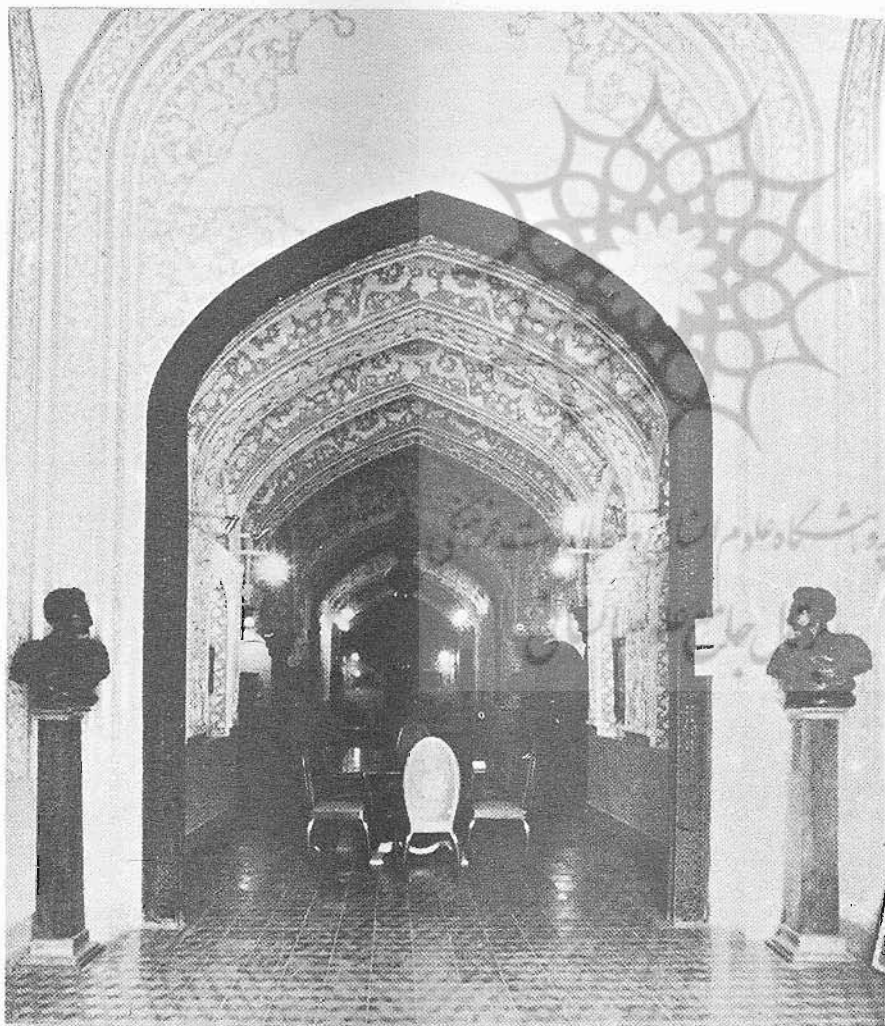
اصفهانی، از استادان زبده آن روزگار، بنا شد. حوضخانه این باغ که طرح صلیبی داشت، با چهار شاه‌نشین اطرافش، بی‌هیچ در و پنجره‌ای به باغ منتهی می‌شد و سقف گنبدی آن بر چهار ستون استوار بود که بر بدنه خود رویش شانزده بیج تزئینی را که نماد شاخه‌های گل بودند، از درون گلدان، نشان می‌دادند.

بنای صلیبی شکل موزه که در نیمه اول قرن سیزدهم ساخته شده بود، توسط هنرمندان معاصر، به شکل مستطیل درآمد و با در اختیار گرفتن فضایی بیشتر، در سال ۱۳۰۹ خورشیدی، به موزه تعلق گرفت.

به این ترتیب حوضخانه متروک را استادانی نظیر بهزاد و کمال‌الملک بازسازی کردند و در کنار آن اتاق‌هایی ساختند تا در آنها به تعلیم شاگردانی بپردازند که بتوانند بعدها، در ادامه راهشان، هنر ایرانی را زنده نگه دارند. کارگاه‌های فعلی اطراف مسوزه، همان اتاق‌ها هستند.

کار اضافه کردن در و پنجره‌ها و محدود کردن بنا با دیوارها و انجام گچ‌بری‌هایی مشابه گچ‌بری‌های اصلی و پر کردن حوض حوضخانه — که پیشتر بین چهار ستون واقع بوده و از ستون‌ها آب به درون حوض می‌ریخته — همگی مربوط به اوایل قرن چهاردهم است. کف موزه هم، قبل از اینکه با کاشی فرش شود، با قالی‌هایی پوشانده می‌شد که از نظر نقش و زیبایی در ردیف کارهای هنرمندان استادان قالیباف بودند.

برای ورود به موزه از سردر کاشیکاری شده‌ای می‌گذریم که در چوبی بزرگی با شبکه‌های شیشه‌ای در آن استوار است. دو در، که به حدود چهل سال پیش تعلق دارند، زیست‌بخش دو سمت ورودی موزه‌اند. چوب‌برده‌های مثبت بر بالای درها و برده‌های مخملی نقش برجسته که همگی کار هنرمندان کارگاه‌های موزه‌اند، درها را محافظت می‌کنند.



نمای درونی موزه

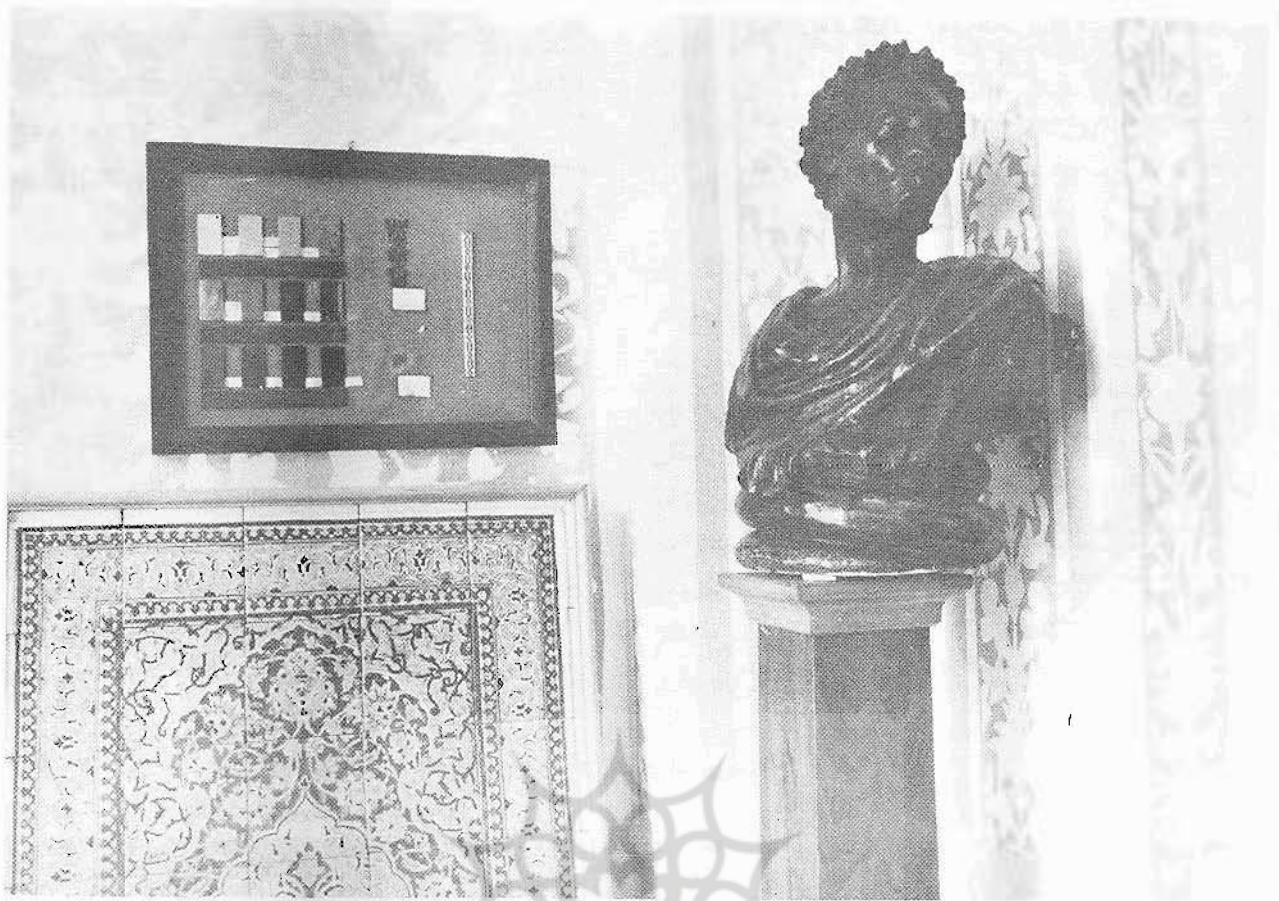
سمت راست بخش آغازی موزه مزین به تابلویی با زمینه کاشی است. این کاشیها، با طرح آشنای قالی ایران، به حدود چهل سال پیش تعلق دارند و کار هنرمندان کارگاههای اطراف موزه اند. سمت چپ بخش آغازی موزه، کنار در - تابلویی است که نمونه‌هایی از چوب استفاده شده در منبت و معرق کاری را معرفی می‌کند.

با عبور از طاقی محرابی که به کمک چوبهای مشبک به وجود آمده است، به فضای اصلی موزه وارد می‌شویم و زیر سقف نیلگون موزه، که با گچ‌ریزهای سفیدزینت شده است، به تماشای هنر خالص ایرانی می‌نشینیم.

در قسمت آغازی موزه، مقدم بازدیدکننده را مجسمه حاج مقبل - نی‌زن سیاه و دل‌زنده‌ای که حدود شصت سال پیش در خیابانهای بهارستان دوره‌گردی می‌کرده است - گرامی می‌دارد. نی‌زن، با نگاهی زنده و در حالی که لبهایش را به حالت نی‌زدن جمع کرده، درون موزه را می‌نگرد و گویی سعی دارد بیننده را به تماشای روزهایی بکشاند که در خیابانهای بهارستان می‌گشته و نی می‌زده است - به تماشای اشیایی که بوی همان روزها را دارد. مجسمه نیم تنه نی‌زن که از گچ ساخته شده و بر پایه‌ای چوبی قرار دارد کار ابوالحسن خان صدیقی - شاگرد کمال‌الملک - است.



بخشی از گچ‌ریزهای سقف و ستون موزه



مجسمه نیم تنه نی زن، و قسمتی از تابلوی کاشی و تابلویی از نمونه‌های چوب مورد استفاده در منبت، معرق و خاتم کاری.

میناتور از محمد علی زاویه، تذهیب اطراف موضوع از درودی، قاب از کارگاه خاتم، تذهیب نقش کاشی دیوار بارگاه و نقش درها از حسین صفوی، تذهیب تخت شاه از عبدالله باقری، تذهیب قالی و قالیچه از حسین جاسبی، متعلق به سال ۱۳۲۱.

تابلو، مجلسی از مجالس شاه عباس را نشان می‌دهد که در آن، هنرمندان، طبق رسم آن روزگار، شمه‌ای از آثار خود را تقدیم شاه می‌کنند.

تابلو «مجلس بزم»:

میناتور از عقیلی به سال ۱۳۲۰، تذهیب از عبدالله باقری در همان سالها، قاب از کارگاه خاتم.

تابلو «رستم و بیژن»:

میناتور از ابوطالب مقیمی تبریزی به سال ۱۳۱۵، تشعیر اطراف موضوع، پهلوانان را در حالات مختلف افسانه‌ای نشان می‌دهد. در میناتور، که موضوع آن از شاهنامه فردوسی اقتباس شده، رستم در حال بیرون کشیدن بیژن از

آثار عرضه شده در این موزه را بیشتر میناتورهایی شامل می‌شوند که به سبک قرن دهم و البته در آغاز قرن اخیر نقاشی شده‌اند. تابلوها هر یک عرضه کننده چند هنر در کنار یکدیگرند - از نقاشی گرفته تا تذهیب و تشعیر و قاپسازي و خاتم کاری و منبت کاری - که جای جای، گوشه‌ای از هر کدام را به نمایش می‌گذارند. بیشتر این آثار یادگار کارگاههای اطراف موزه‌اند که عبارتند از کارگاه خاتم کاری، کارگاه منبت کاری، کارگاه سرامیک، کارگاه نقاشی (شامل بخشهای میناتور، تذهیب و نقش قالی)، کارگاه گلیم بافی و کارگاه زری و مخمل بافی.

شرح اشیاء

تابلو «معراج حضرت رسول»:

میناتور به سبک قرن دهم هجری از علی مطیع، تذهیب از محمد علی رهبری، قاب از کارگاه منبت، متعلق به سال ۱۳۱۳.

تابلو «شاه عباس و هنرمندان وقت»:

چاه است. بر بالای تابلو تصویر فردوسی، شاعر حماسه‌سرای ایران، به چشم می‌خورد.

تابلو «دراویش»:

میناتور از ابوطالب مقیمی تبریزی به سال ۱۳۴۵. جمعی از عارفان در مجلس گرد آمده‌اند و دو مرشد از دو گروه در کار بحثند:

سخن معرفت از حلقه درویشان پرس
سعیدیا شاید از این حلقه تو در گوش کنی

تابلو «خیام»:

میناتور به سبک قرن دهم هجری از ابوطالب مقیمی تبریزی، تذهیب از نصرت‌الله یوسفی، قاب از کارگاه منبت.

تابلو «شیخ صنعان و دختر ترسا»:

میناتور به سبک قرن دهم هجری از ابوطالب مقیمی تبریزی، براساس شعری از عطار نیشابوری.

تابلو «ساقی»:

میناتور به سبک قرن دهم هجری از ابوطالب مقیمی تبریزی، قاب منبت به تعلیم امامی و کار شه میرزادی.

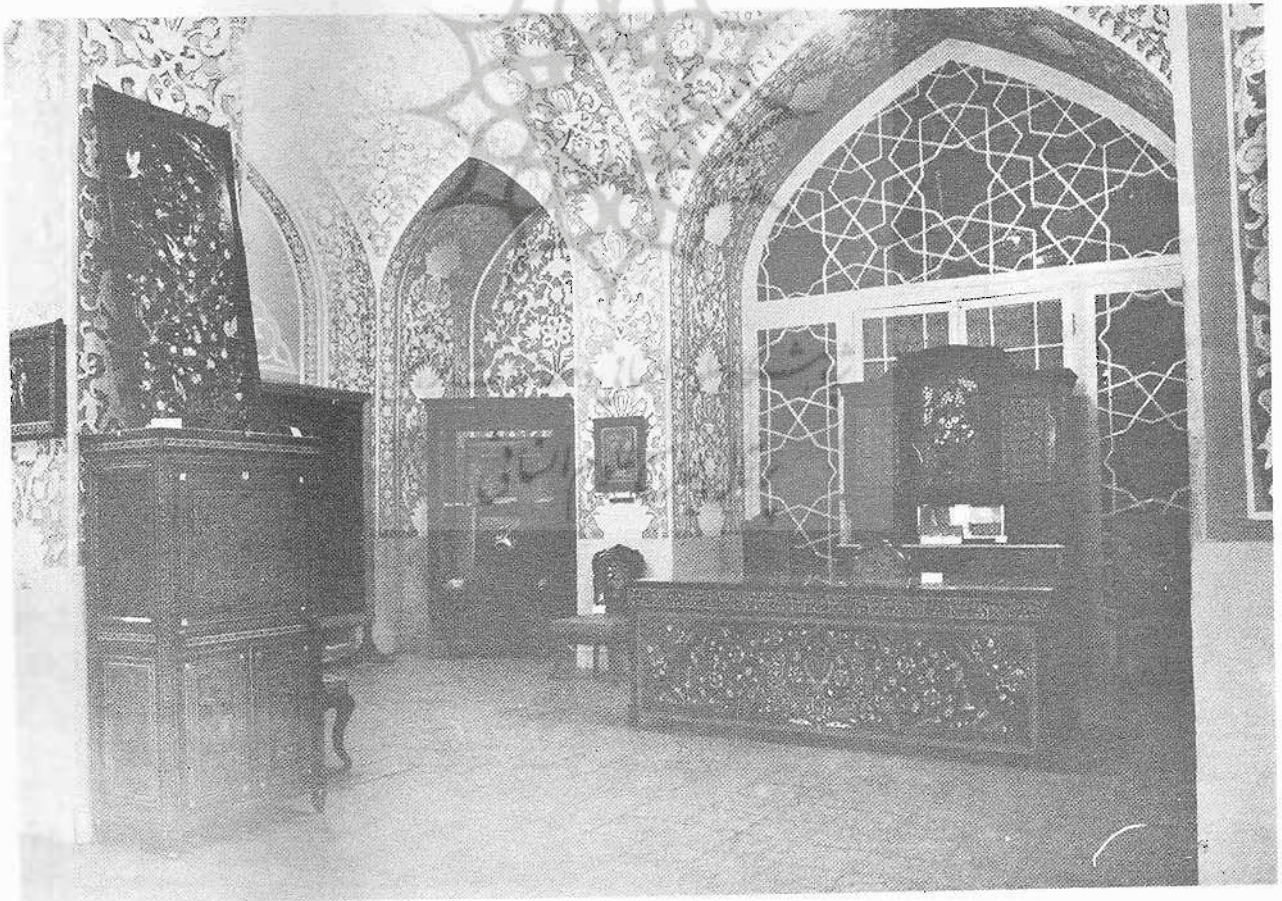
تابلو «پناهنده شدن همایون پادشاه هندی به دربار شاه طهماسب»:

میناتور از ابوطالب مقیمی تبریزی به سال ۱۳۲۹، تذهیب از عبدالله باقری به سال ۱۳۳۷، قاب از کارگاه خاتم.

قالیچه با طرح شکار چرخ:

بافت غلامعلی حقیقی در اصفهان، طرح از عیسی بهادری. متعلق به حدود بیست و پنج سال پیش. تصاویر این قالیچه را حیوانات و پرندگان تشکیل می‌دهند. ترنج مدور وسط، با ادغام تند و زیبایی از نقش پرند، ترنج مدور کوچکتری را در بر می‌گیرد که در آن شکارچی سوار بر اسب، آهویی تیز تک را تعقیب می‌کند. گل و گیاه هم، مثل همیشه، نقش عمده‌ای در طرح دارند. بادو نقش متفاوت، سر ترنج بالایی پنج پرند را نشان می‌دهد که حالتی آرام و دوست‌داشتنی دارند و در صلح و آرامش به سر می‌برند. اما

یکی از بخشهای انتهایی موزه



در سر ترنج پایینی، پرندگان این حالت را ندارند. عقابی خشمگین، منقار خود را با ولع گشوده و چنان است که گویی قصد دریدن دو پرنده‌ای را دارد که در جنگالش گرفتار آمده‌اند. شاهد همه این لحظه‌ها، چهار عقاب دیگرند که در زمینه قالیچه، در اطراف ترنج مدور، در کار چرخیدند. این عقابها حالتی آرام و در عین حال کنجکاو دارند. در لچکها قضیه متفاوت است. در هر یک از دو لچک بالایی، نقش عقابی با دهان و چنگال باز دیده می‌شود که پره‌های دُمش، به شکل خطوط اسلیمی، آذین لچکها شده است. در لچکهای پایینی، درنده خوبی نقش مهمی دارد. ببری، یا خشمی دیوانه‌وار، آهویی رام را از هم می‌درد. جاشیه نیز، که با اختلاف بارز رنگ، زمینه را به مشاهده درمی‌آورد، نقش پرنده دارد. در حاشیه باریکتر نیز نقش پرنده، مصداق شکار چرخ را در مورد این طرح بیشتر می‌کند. طرح قالیچه، بر روی هم، گردش چرخ و بازی روزگار و تسلط قوی بر ضعیف را می‌نمایاند.

صندلی منبت و معرق:

یافته‌ای از زری با تاروپود ابریشم، روکش صندلی را تشکیل می‌دهد. منبت از پرویز زابلی، معرق از خلیل امامی، متعلق به سال ۱۳۴۴.

تابلو «یک مجلس از هفت گنبد بهرام»:

میناتور به سبک قرن دهم هجری از محمدعلی زاویه، تذهیب از محمدعلی زاویه، قاب از کارگاه منبت.

میزگرد معرق:

کار علیجان شرابی، با نقش اسلیمی و گره تند و کند، متعلق به سال ۱۳۴۴.

تابلو «چوگان بازی»:

میناتور به شیوه قرن یازدهم هجری از محمدعلی زاویه، متعلق به سال ۱۳۲۴. تذهیب از عبدالله باقری، قاب از کارگاه منبت.

تابلو «خسرو و شیرین»:

میناتور از محمدعلی زاویه، متعلق به سال ۱۳۱۳، تذهیب از محمدعلی رهبری به سال ۱۳۱۵، قاب از کارگاه منبت.

تابلو «حضرت یوسف و عزیز مصر»:

میناتور به سبک قرن دهم هجری از محمدعلی زاویه، متعلق به سال ۱۳۱۹، تذهیب از نصرت‌الله یوسفی.

تابلو «مجلس بزم بهرام»:

میناتور از محمدعلی زاویه، تذهیب از نصرت‌الله یوسفی، قاب نقاشی روغنی.

این تابلو به دلیل باز نشستگی شدن استاد نقاش ناتمام مانده و به همین سبب تنها دو گنبد از هفت گنبد به تصویر درآمده است. روایت شده است که بهرام گور هر یک از روزهای هفته را در یک خانه زندگی می‌کرده و هر یک از خانه‌ها نیز رنگ خاصی داشته است.

ویترین اشیای فلزی:

شامل ظروفی به سبک دوره‌های سلجوقی و صفوی و سامانی و هخامنشی و کار استادان قلمزن کارگاههای موزه در دوره معاصر.

تابلو «حضرت سلیمان و بلقیس»:

میناتور از محمدعلی زاویه به سال ۱۳۱۶، قاب خاتم از کارگاه خاتم، تذهیب از طباطبایی.

تابلو «شیخ صنعان و دختر ترسا»:

میناتور به سبک قرن یازدهم از علی کریمی، تذهیب از اسدالله دقیقی، قاب از کارگاه خاتم.

تابلو «یوسف و زلیخا»:

میناتور به سبک قرن یازدهم از علی کریمی، متعلق به سال ۱۳۲۰، طرح کاشیها از حسین صفوی، قاب نقاشی روغنی یالاکی. میناتور، تذهیب و نقاشی قصاب از نجف‌تعلی نعمت‌اللهی. تصویر، شیفتگان یوسف را نشان می‌دهد که مدهوش شده‌اند و زلیخا از بارگاهش با حسرت به یوسف می‌نگرد.

تابلو «چوگان بازی»:

میناتور به سبک قرن یازدهم هجری از علی کریمی، متعلق به سال ۱۳۲۱، تذهیب از اسدالله انجدانی، قاب از کارگاه خاتم.

تابلو «کمال‌الملک»:

میناتور از علی کریمی، متعلق به سال ۱۳۲۴، تذهیب از عبدالله باقری، قاب از کارگاه خاتم.

تابلو «معرق و منبت برجسته گل و مرغ و آشیانه»:

منبت برجسته (بریده‌های چوب که به زمینه چسبانده‌اند) از طاهر امامی.

تابلو گوشه‌ای از زندگی پرندگان را بر روی تنه درختی با

شاخه و برگ و گل‌های فراوان نشان می‌دهد. پرندگان که از صدف ساخته شده‌اند بر روی درخت تخم گذاشته‌اند. در این تابلو از صدف، عاج فیل، و چوب‌های مختلف استفاده شده و پشت تابلو آستر ترمه دارد.

تابلو «مجلس بزم»:

میناتور به سبک قرن دهم از علی اسفراجانی، تذهیب از علی اسفراجانی، قاب از کارگاه منبت.

میز چوبی با میناتور:

میناتور مرکزی بر اساس شعر خیام (این قافله عمر عجب می‌گذرد...) کار نجاتعلی نعمت‌اللهی، متعلق به سال ۱۳۲۰.

تابلو زری:

پارچه زری با نقش مکرر لیلی و مجنون، متعلق به سال ۱۳۱۵.

ویرین چوبی با رویه نقاشی شده:

شامل سینی منبت و مشبک، رحل قرآن لاکسی، جای لوازم التحریر منبت و معرق، جمبه منبت، قاب عکس منبت، سفال و اشیای سرامیک با طرح‌های قدیمی.

پاراوان:

نقاشی روی چوب (سرو و پرند و ساقی) با پشت و روی یکسان.

تابلو «سوخت»:

کار حاج میرزا آقا امامی و متعلق به حدود هفتاد سال پیش. زمینه تابلو که سراسر از چرم ساخته شده، قطعات متعددی از چرم را در خود جا داده است. هر جا که رنگ نقاشی تغییر می‌کند در واقع تکه چرم جداگانه‌ای به کار گرفته شده و در یک کلام، تصویر از تکه‌های مختلف چرم که در کنار یکدیگر قرار گرفته‌اند به وجود آمده است. حاشیه تابلو نیز با غزلی از حافظ که خوش به دل می‌نشیند تزیین شده است:

تیمار غریبان سبب ذکر جمیل است
جانا مگر ایسن قاعده در شهر شما نیست
گر چشم تو دل می‌برد از گوشه نشینان
دنبال تو بودن گنه از جانب ما نیست

قالیچه با «تصویر کمال‌الملک»:

باقت جمشید امینی (شاگرد کمال‌الملک) از روی کار خود کمال‌الملک که تابلو آن در موزه رضا عباسی محفوظ است.

میز یا عسلی هشت ضلعی چوبی:

نقاشی روی چوب با تصویر یک مجلس برهر دیواره جانبی. میناتور از نجاتعلی نعمت‌اللهی، متعلق به سال ۱۳۲۰.

صندلی معرق و منبت:

با رویه زری، طرح از حسین اسلامیان، منبت از عباس اتابکی، معرق از طاهر امامی، متعلق به سال ۱۳۲۰.

گنجه دو طبقه:

معرق و منبت قسمت بالای گنجه نقش گلدانی پر گل دارد و بر درخت سمت راست آن پرند ای نقش شده است. بقیه تزیینات نقش هندسی دارند. منبت از پرویز زابلی، منبت مجسمه‌ها از خلیل امامی، معرق از عباس شه میرزادی، معرق بدنه‌ها از طاهر امامی.

تابلو «مجلس عقد»:

میناتور به سبک قرن دهم از حسن پرتوی، متعلق به سال ۱۳۱۴، تذهیب از علی اشرف کاشانی، قاب از کارگاه منبت.

صندلی معرق:

طرح از عیسی بهادری، معرق از طاهر امامی، منبت از عباس شه میرزادی.

ویرین ساده:

طبقه بالا شامل جلد آلبوم قاب شده با منظره شکارگاه و چوگان بازی با حاشیه، کار حسین اسلامیان؛ شکلات خوری مینا و سینی با فنجان و نعلبکی مینا. طبقه پایین شامل جای سیگار نقره با پایه خانم و تابلو «سیرغ و آشیانه»، منبت برجسته با طرحی از محمود فرشچیان و کار محمد طاهر امامی.

صندلی معرق و منبت:

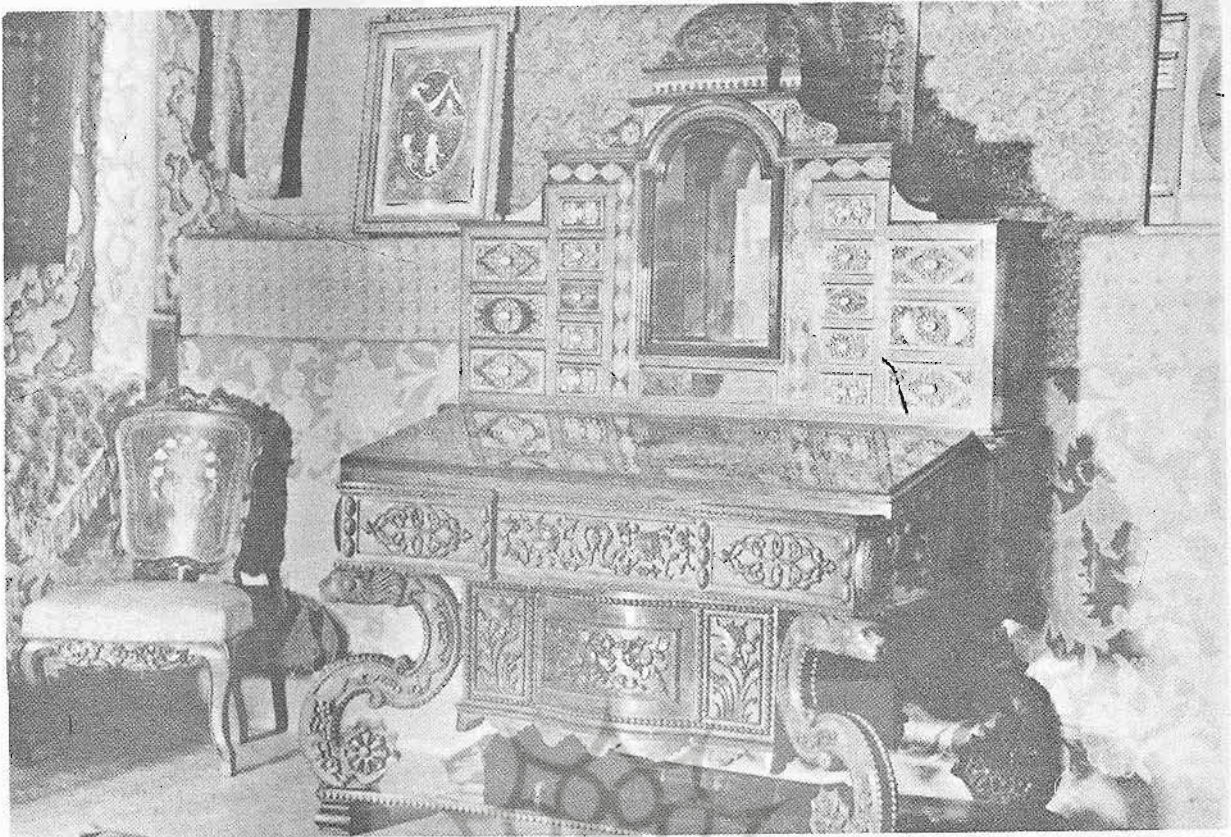
معرق گلدان وسط از خلیل امامی، منبت از پرویز زابلی، معرق حاشیه از عباس شه میرزادی، متعلق به سال ۱۳۳۸.

قالیچه «نقش ستاره دریایی»:

زمینه قالیچه دریایی را به تصویر درآورده که موجودات گوناگونی در آن زندگی می‌کنند. نقش قالیچه محرابی است و در وسط قالیچه ستاره دریایی بزرگی دیده می‌شود. طرح قالیچه از بهادری و بافنده آن استاد حقیقی است.

ویرین چوبی:

شامل پارچه مخمل برجسته، صراحی نقره با دسته‌هایی به



گنجه هفده کنوی منبت، معرق و منبک، کار استاد احمد امامی، ۱۳۲۰
نمسی

شکل بزکوهی، جام برنزی و کوزه سرامیک با نقش
لااله الاالله.

تابلو «تصویر استاد طاهرزاده بهزاد»:
تذهیب از عبدالله باقری، نقاشی از محمد مهروان، به تعلیم
کریمی، متعلق به سال ۱۳۲۸.

طبقه پایین شامل مجموعه‌ای از کارهای خاتم شامل چراغ،
قاب، سینی و شکلات‌خوری.

تابلو «تصویر محمد حسین صنیع خاتم» معروف به امین الصنایع،
تذهیب از عبدالله باقری، قاب از کارگاه خاتم، نقاشی روی
عاج از محمد مهروان، متعلق به سال ۱۳۲۳.

تابلو «بنایی و کاشیکاری مسجد»:
میناتور از هوشنگ جزمی‌زاده.
ویرین خاتم:

تابلو «میناتور» براساس دو بیتی خیام:
میناتور از جواد رستم شیرازی، قاب از کارگاه خاتم.
منبر:

کار صنیع خاتم شیرازی. در داخل این ویرین جای
لوازم التحریر خاتم قرار دارد. کار گروهی کارگاه خاتم در
زمان سرپرستی استاد صنیع خاتم، متعلق به سال ۱۳۲۰.

معرق و منبت هشت پله، متعلق به سال ۱۳۴۷.
منبت از پرویز زابلی، منبت حاشیه از فریدون اتسابکی،
معرق روی گنبد از طاهر امامی، معرق داخل گنبد و ستونها
از حسن آزادخانی، خوشنویسی از آذربید، معرق پله‌ها از
عباس شه میرزادی، معرق بدنه از طاهر امامی - حسن
آزادخانی - اکبر قاسمی - عزیزالله ویزایی - حسین

تابلو «منبت و معرق برجسته»:
با نقش گل و مرغ، کار پرویز زابلی، متعلق به سال ۱۳۴۰.
تابلو معرق «بهرام ساسانی در شکارگاه»:

معرق از خلیل امامی، متعلق به سال ۱۳۱۷.
تابلو، سواری را نشان می‌دهد که بچه شیری را در دست
گرفته و به جنگ دوشیر رفته است. پیکر اسب از صدف
ساخته شده است.

معرق چوب و صدف از علی امامی.

وبترین خاتم:

دیوارهای داخل وبترین از پارچه زری پوشیده شده و اشیای داخل آن عبارتند از: جا سیگاری خاتم، قاب خاتم، قاب آینه لاکمی، شکلات خوری خاتم، راکت بازی معرق با نقش گل و با استفاده از چوب قرمز، جای سوزن، قلم و جای کبریت.

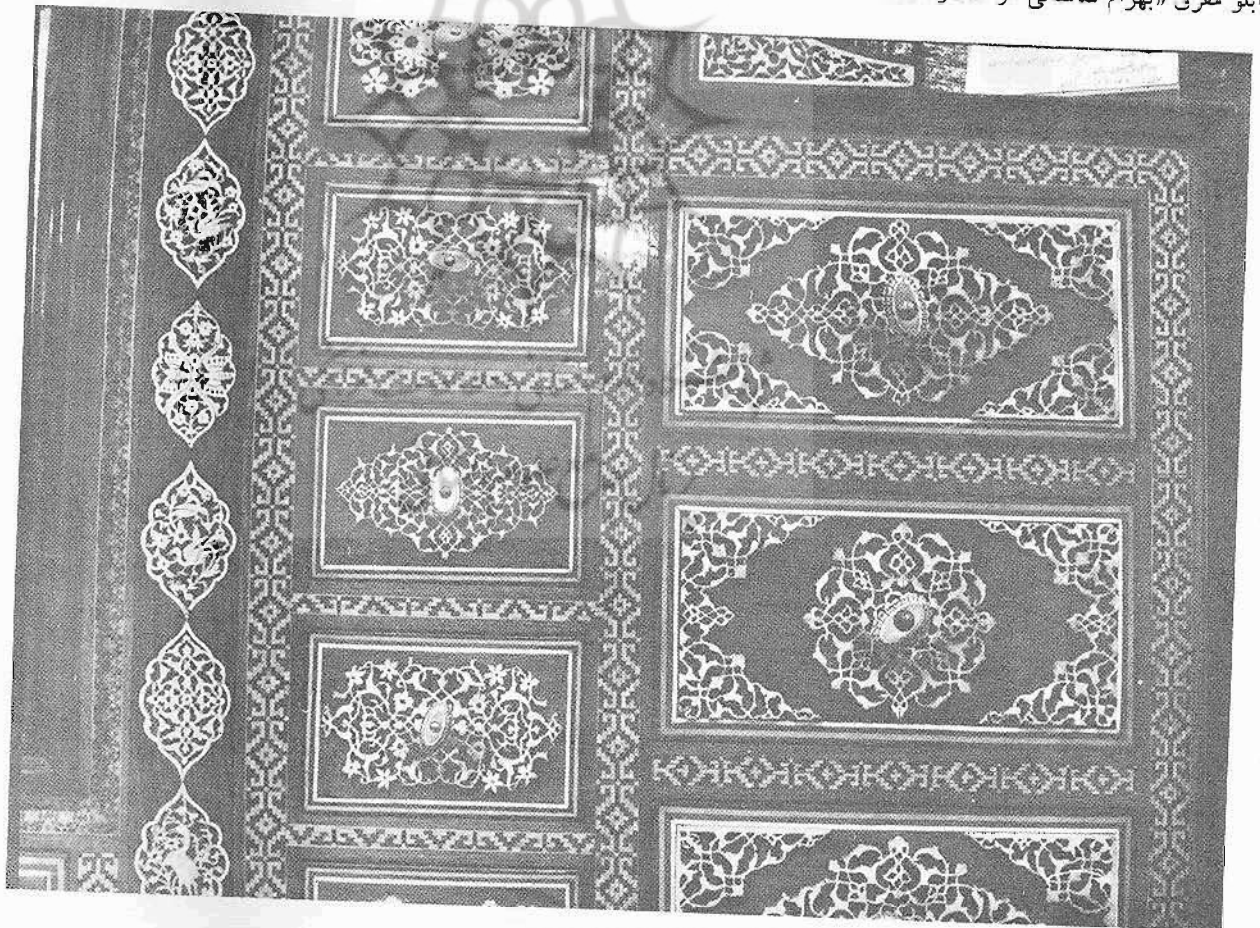
تابلو «کاوه آهنگر و ضحاک»:

میناتور به سبک قرن یازدهم از نیره نیک آیین، تذهیب از نیره نیک آیین.

میز معرق:

نقش مرکزی سطح میز سیمرخ است و خطوط اسلیمی در سراسر آن دیده می شود. معرق از حسین اعیان، منبت از خسرو ذوالقرنین، متعلق به سال ۱۳۵۶.

تصویر بخشی از کتوهای گنجه منبت، معرق و منبک



اعیان، درودگری از عمران صادق زاده، پارچه روکش نشیمن منبر از کارگاه زری و مخمل بافی.

صندلی:

صندلیهای دو طرف منبر معرق و منبت است و پوشش کف آن از پارچه زری است. معرق گلدان وسط از خلیل امامی، منبت از پرویز زابلی، متعلق به سال ۱۳۴۲.

تابلو «میناتور»:

میناتور از جواد رستم شیرازی، قاب از کارگاه خاتم.

تابلو «تصویر مرحوم احمد امامی» استاد منبت کار:

تصویر، با عاج مشبک محدود شده و قابی از خاتم این مجموعه را در بر گرفته است.

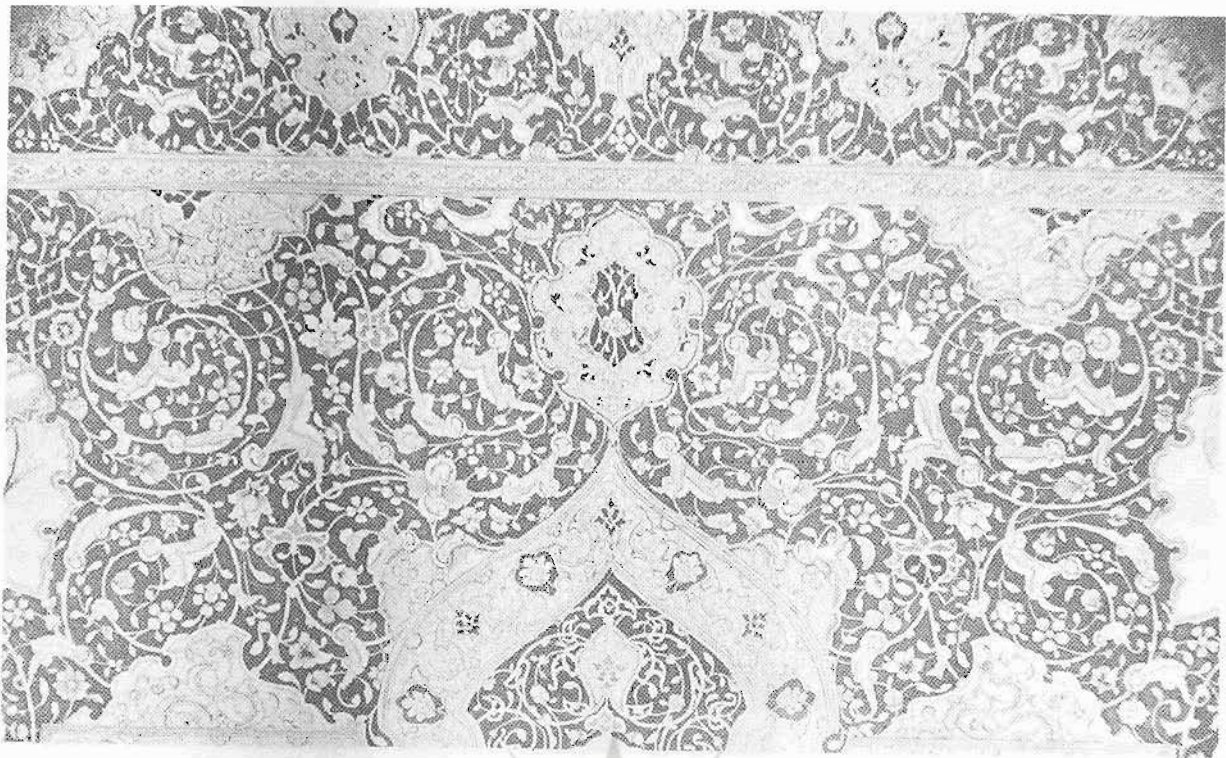
نقاشی روی عاج با مشبک زمینه، کار محمد رضا کنی، به تعلیم کریمی، مشبک خلیل امامی، متعلق به سال ۱۳۲۹.

تابلو «تصویر مرحوم حبیب الله طریقی» (مؤسس زری بافی):

تصویر، با عاج مشبک بر زمینه قرمز محدود شده و قاب

تصویر خاتم است. تابلو به سال ۱۳۱۹ تعلق دارد.

تابلو معرق «بهرام ساسانی در شکارگاه»:



بخشی از یک اثر مذهب، کار استاد عبدالله باثری

ویترین چوبی:

از عیسی بهادری است و قالیچه حدود ۲۵ سال پیش به دست استاد حقیقی بافته شده است.

در با نقاشی زیرلاکی یا مینیاتور روی چوب؛ حاج میرزا آقا امامی، هنرمند مینیاتورست و سوختگار و لاک‌ساز اصفهانی، پنجاه سال پیش، این در را در اصفهان ساخته است. نقاشیهای روی در، مربوط به مجالسی از داستانهای مختلف است.

تابلو «تذهیب گل و مرغ»:

کار عبدالله باقری، با قابی از کارگاه خاتم، گنجه هفده کشویی معرق و مشبک:

با تذهیب در تمام زمینه، منبت از پرویز زایللی، عباس شه میرزادی، احمد رعنا، معرق از مرحوم احمد امامی و علی و خلیل امامی. متعلق به سال ۱۳۲۰.

صندلی معرق و منبت:

با رویه زری، طرح از عیسی بهادری، کار گروهی کارگاه منبت و معرق، متعلق به سال ۱۳۴۰.

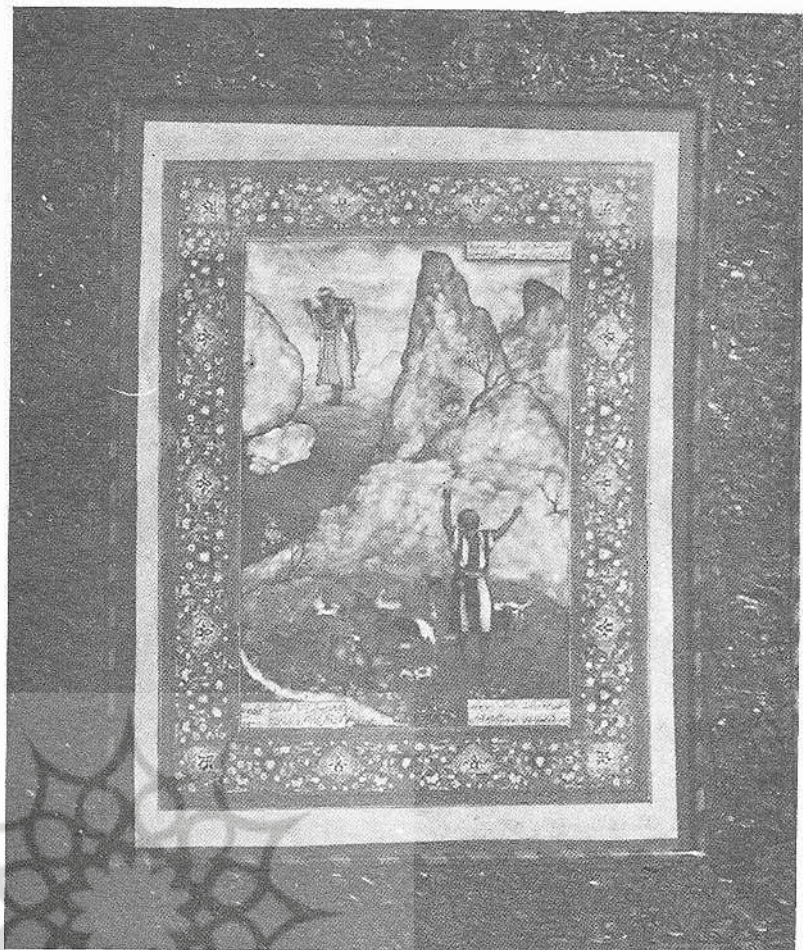
تابلو «شیرین و فرهاد»:

مینیاتور از اکبر تجویدی، تذهیب از ماشاءالله بهره‌مند، قاب از کارگاه خاتم.

این ویترین که رویه نقاشی شده آن آثار نقاشی نجاتعلی نعمت‌اللهی را بر خود دارد شامل اشیایی است از قبیل تخته نرد مشبک و معرق و خاتم (خانه‌های شطرنجی یک در میان مشبک و معرق است و حاشیه تخته با منبت تزیین شده است و در فاصله بین شطرنجها و حاشیه، نقوش خاتم به چشم می‌خورد)؛ پارچه زری، قدح سفالی با این مضمون: «الله اکبر - تو مقتدای همه انبیا به عز و شرف - تو پیشوای همه اولیایان و عیان»؛ دیواره بیرونی این قدح را نقش پیوسته «الله اکبر» پر کرده است؛ پارچه مخمل برجسته؛ سینی سرامیک با نقش چهار دست در چهار طرف با نقش الله، محمد، علی، فاطمه، حسن و حسین.

قالیچه:

نقش این قالیچه «بشریت» نام دارد و در سراسر زمینه آن تصاویری از موجودات دریایی و پرنندگان دیده می‌شود. حاشیه نیز نقش پرنده دارد. در تریج وسط، تصویر دو زن نقش بسته است و دو سر تریج بالایی نقش دو کودک و دو سر تریج پایینی نقش دو مرد را نشان می‌دهد. طرح قالیچه



میز آرایش:

خاتم با آینه قدی و آستر زری و چهار پایه‌ای در جلوی آن.

پاراوان معرق:

طرح از محمود فرشچیان.

تابلو «پارچه زری»:

پارچه زری با قاب منبت.

ویرین چوبی منقش:

شامل اشیایی از قبیل کاسه و قاب عکس و گلدان سرامیک

و سینی و جای لوازم التحریر مشبک و منبت.

تابلو «حمام»:

مینیاتور از عرب زاده، تذهیب از جاسسی، قاب از کارگاه

منبت.

میز معرق:

با نقش چهار پرند در مرکز و خطوط اسلیمی در اطراف،

کار اکبر قاسمی.

تابلو مینیاتور:

کار حسین بهزاد، قاب از کارگاه خاتم، متعلق به سال

۱۳۲۹. نقاشی بر اساس رباعی خیام است:

آنان که محیط فضل و آداب شدند

در کشف علوم شمع اصحاب شدند

ره زین شب تاریک نبردند برون

گفتند فسانه‌ای و در خواب شدند

میز مربع پایه کوتاه:

نقش روی این میز با بتونه و به صورت برجسته به وجود

آمده و با رنگ روغنی تزیین شده است. طرح و اجرای

نقوش از محمد حریرساز، متعلق به سال ۱۳۳۷.

تابلو «کوزه‌گر دهر»:

میناتور از حسین بهزاد، با قاب چوبی، متعلق به سال ۱۳۳۳. نقاشی براساس بیت: این کوزه گر دهر چنان جام لطیف می‌سازد و باز بر زمین می‌زندش

تابلو «خیام»:

میناتور از حسین بهزاد، با قاب چوبی، متعلق به سال ۱۳۲۵.

تابلو «پیرچنگی»:

میناتور از حسین بهزاد، با قاب چوبی، متعلق به سال ۱۳۳۳، و براساس داستان پیرچنگی از مثنوی مولوی.

تابلو «پیر»:

سفید قلم (قلم‌گیری) از حسین بهزاد، با قاب چوبی، متعلق به سال ۱۳۳۲.

تابلو «سیمرغ»:

میناتور روی بوم مرقدش از محمود فرشچیان، با قاب چوبی، متعلق به سال ۱۳۴۳.

تابلو «جنگ رستم و اژدها»:

میناتور از محمود فرشچیان، با قاب چوبی، متعلق به سال ۱۳۴۳.

تابلو «شیخ صنعان»:

کار حاج حسین مصورالملکی، متعلق به سال ۱۳۳۰، براساس کتاب منطق الطیر عطار.

تابلو «شکارگاه»:

میناتور از حسین صفوی، به سبک قرن دهم هجری، متعلق به سالهای ۱۳۱۸ و ۱۳۱۹.

تابلو «یک مجلس»:

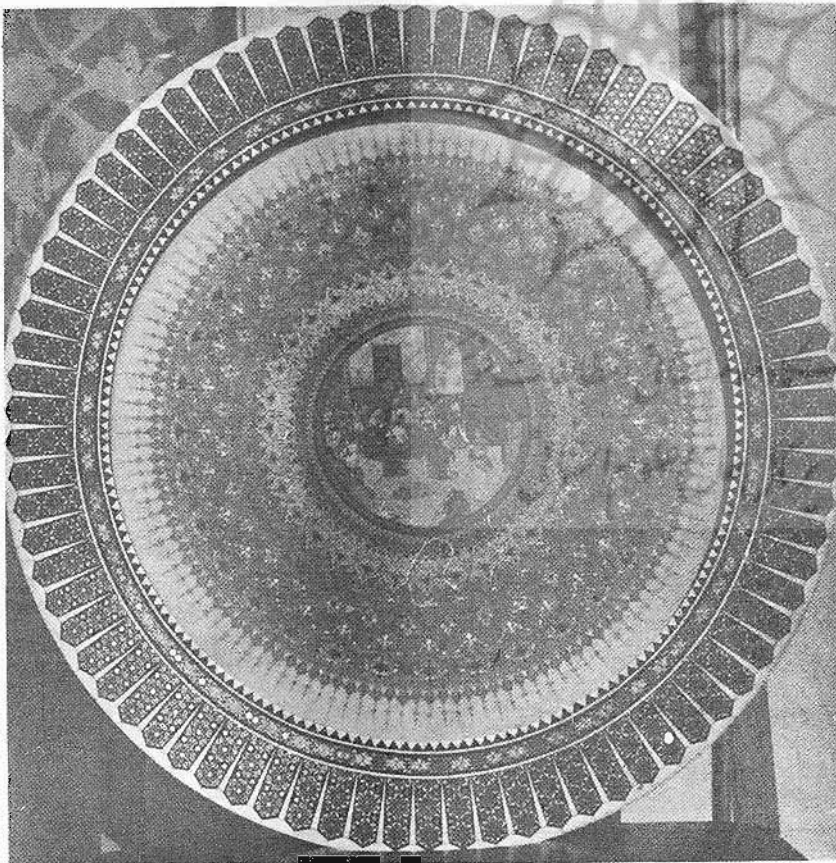
میناتور از حسین صفوی، متعلق به سال ۱۳۱۵.

صندلی منبت و معرق:

منبت از پرویز زابلی، معرق از طاهر امامی، متعلق به سال ۱۳۴۷.

میزگرد معرق:

با نقش اسلیمی و گره‌تند و کند. طرح از عبدالله باقری.



قاب مدور خاتم، کار گروهی کارگاه خاتم‌سازی

معرق از شاهپور گودرزی، متعلق به سال ۱۳۳۸.

قالیچه:

میناتور و شعیر حاشیه از مرحوم هادی تجویدی، متعلق به

سال ۱۳۰۹.

تابلو «موسی و شبان»:

میناتور از علی کریمی، تذهیب از رهبری، قاب از کارگاه

منبت، متعلق به سال ۱۳۱۴.

میزگرد:

میزشکلی ظاهری از حوض دارد و در کف حوض نقوشی

از سربازان هخامنشی و نیز گلهایی دوازده پسر دیده

می شوند. نقشها عموماً از چوب و عاج و صدف ساخته

شده اند و بر پایه مدور میز هم به چشم می خورند. میز

در کارگاه منبت ساخته شده و طرح آن از آقای میتویی

است.

میز و صندلی خاتم پره ای:

طرح از آقای میتویی، کار گروهی از کارگاه خاتم در زمان

سرپرستی استاد علی نعمت، متعلق به سال ۱۳۴۵.

میز منبت هشت ضلعی:

کار احمد رعنا، متعلق به سال ۱۳۱۱. نقوش روی میز و

پایه های آن را طرح های اسلیمی تشکیل می دهند.

موزه را دیدیم. از پس کوچه های هنر سنتی ایران گذشتیم و

بر کُنجهای پر خاطره آن نظر کردیم. اینک، با آرامشی ناشی از گام

زدن در گذرگاهی بی تکلف و با نثار احترام به همه هنرمندانی که

غنیمت لحظه ها و دقتشان، صفا و زندگی این گذرگاه را جاودانه

کرده است، موزه را ترک می کنیم.

نقش لچک و ترنج، طرح از عیسی بهادری، بافت غلامعلی

حقیقی (هنرستان هنرهای زیبای اصفهان)، تعداد رج ۷۶.

متعلق به سال ۱۳۳۹.

صندلی منبت و معرق:

منبت از پرویز زابلی، رویه زری، معرق از طاهر امامی،

متعلق به سال ۱۳۴۶.

تابلو «شکارگاه»:

میناتور به سبک قرن دهم از ابراهیم جباری، تذهیب از

ماشاء الله بهره مند.

تابلو «نشان دادن تصویر خسرو به شیرین»:

میناتور از ابراهیم جباری، تذهیب از اشرف زاده، قاب از

کارگاه منبت.

تابلو «شبان و گوسفندان»:

میناتور از الطافی، تذهیب از محمدعلی رهبری، نقاشی

روی قاب از حسین جاسبی.

تابلو «لیلی و مجنون»:

میناتور از حسین الطافی، قاب از کارگاه منبت.

تابلو «دیدار حضرتین یوسف و یعقوب»:

میناتور از هادی تجویدی، متعلق به سال ۱۳۱۸، قاب از

کارگاه خاتم.

تابلو به علت مرگ هنرمند ناتمام مانده است.

تابلو «هفت گنبد بهرام» (گنبد بنفش):

ژوئیه شگاه علوم انسانی و مطالعات فرهنگی

رتال جل توضیح انسانی

نام نویسنده مقاله «ملاحظات تاریخی در باره آثار سیمین ساسانی و بیزانسی»، که در شماره پیش با

ترجمه آقای بهروز وجدانی چاپ شده بود، ریچارد نلسون فرای است. این مقاله از شماره اول سال

۱۹۶۹ بولتن انستیتوی آسیایی به فارسی برگردانده شده است.

در صفحه ۳۳ شماره ششم مجله موزه ها، توضیح تصویر شماره ۲ به ترتیب زیر اصلاح می شود:

تابلوی سوخت، کار استاد حاج میرزا آقا امامی، موزه هنرهای ملی.