

سیری در موزه کاشان

فرزانه قاینی

و بنای دیگری به نام «کریم‌خانی» و حمامهای آن از دیگر بناهای تاریخی و تماشایی این باغ است. به غیر از این آثار، حمام مشهور و تاریخی فین که قتلگاه امیر کبیر است، این مکان را به صورت یک مجموعه دیدنی و پرجاذبه درآورده است.

این باغ را آب فراوان چشمه «سلیمانیه» که در واقع شریان حیاتی آن است، سیراب می‌کند. فوران زیبای این چشمه از فواره‌هایی که تنها با استفاده از اختلاف سطح زمین، بی هیچ وسیله دیگری ریزش

موزه کاشان در باغ فین که قدمت آن از مرز سیصد سال می‌گذرد قرار دارد. باغ فین در شش کیلومتری جنوب غربی کاشان واقع شده و دربرگیرنده بناهای تاریخی دورانهای صفویه، زندیه و قاجاریه است. ساختمان اصلی این باغ و صفاهای آن به دوران شاه صفی و شاه سلیمان صفوی تعلق دارد که در دوران شاهان دیگر صفوی و سپس در زمان سلسله زندیه و سرانجام در دوران حکومت قاجاریه تکمیل شده است. صفا «شاه‌عباسی» و صفا «فتحعلی‌شاهی»



ظرف سفالی، حسنلو آذربایجان، قرن هشتم ق.م.



گلدان سفالی اعبادار، کارگاه هنرهای سنتی، معاصر.

دائمی دارد، به زیبایی این مجموعه افزوده است. ساختمان موزه کاشان، در سال ۱۳۴۷ ه. ش.، هماهنگ با دیگر بناهای تاریخی باغ فین، با زیربنایی به وسعت ۹۰ مترمربع، با ۸ تالار بزرگ - که هر یک مجموعه‌ای از آثار فرهنگ و تمدن دوره یادورانهایی از تاریخ ایران را در بر می‌گیرد - احداث شد. در اولین تالار، آثار مکشوفه «تپه سیلک»^۱ و «اسماعیل‌آباد»^۲ مربوط به اواخر هزاره پنجم تا اوایل هزاره اول ق. م. به نمایش گذاشته شده است. بیشترین آثار به دست آمده از تپه سیلک از جنس سفال است. سفالهای طبقه اول، نسبتاً کم و دست‌ساز، سفالهای طبقه دوم غالباً آجری و سفالهای طبقه سوم از نظر جنس و نقش بیانگر پیشرفتی محسوسند. اکثر سفالهای این طبقه، رنگ نخودی دارند و با نقوش زیبای حیوانات تزیین شده‌اند. دوره تکامل تمدن سیلک را به خوبی می‌توان در آثار مربوط به طبقه ششم مشاهده کرد و نیز انواع ظروف سفالی با نقوش زیبا و متنوع، آلات و ادوات و اشیاء مفرغی و نقره‌ای که مربوط به اوایل هزاره اول ق. م. است.

تپه اسماعیل‌آباد از محل‌های مسکونی مهم دوران پیش از تاریخ ایران به شمار می‌آید. اشیاء به دست آمده از حفاری قبور این تپه، عبارتند از: ظروف پایه‌دار، قدهای بدون پایه، ظروف دسته‌دار زنبیلی‌شکل، کاسه‌های دهانه‌تنگ و ظروف مخروطی شکل که غالباً از گل قرمز ساخته شده و با نقوش سیاه‌رنگ تزیین شده است.

در تالار شماره ۲، آثار به دست آمده از شوش، آذربایجان، خورویین و لرستان به نمایش گذاشته شده‌اند. شوش در ۳ کیلومتری شرق رودخانه کرخه قرار دارد. این شهر در ابتدا پایتخت حکومت ایلام بوده و بعدها یکی از پایتخت‌های پادشاهان هخامنشی شده است. آثار به دست آمده از ویرانه‌های شوش به لحاظ نوع تمدن به دو دسته تقسیم می‌شوند: شوش یک: که آثار آن متعلق به چهارهزار سال پیش از میلاد است.

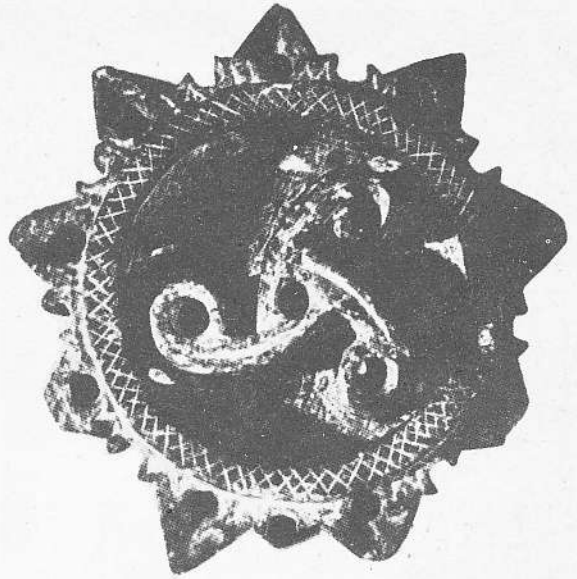
شوش دو: که آثار به دست آمده از آن متعلق به

۱ - صفه به ضم صاد وفای مشدد: ایوان شاه‌نشین؛ غرفه - ساندی در داخل اتاق یا مسجد که جای نشستن چند نفر باشد؛ خانه تابستانی سقف‌دار؛ جای سایه‌دار (فرهنگ عمید).

۲ - تپه «سیلک» در ۶ کیلومتری جنوب غربی کاشان، بین راه فین و کاشان قرار دارد و به وسیله پرسورگیرشمن در سال - های ۳۴ - ۱۹۳۳ و ۱۹۳۷ م. حفاری شد. در دو تپه، ۶ طبقه باستانی تشخیص داده شد که آثار هزاره پنجم تا اوایل هزاره اول ق. م. را در خود جای داده است.

۳ - اسماعیل‌آباد از آبادیهای بخش ساوجبلاغ، تابع شهرستان کرج است.

ظرف سنگی ، نیشابور ، قرن سوم هجری .



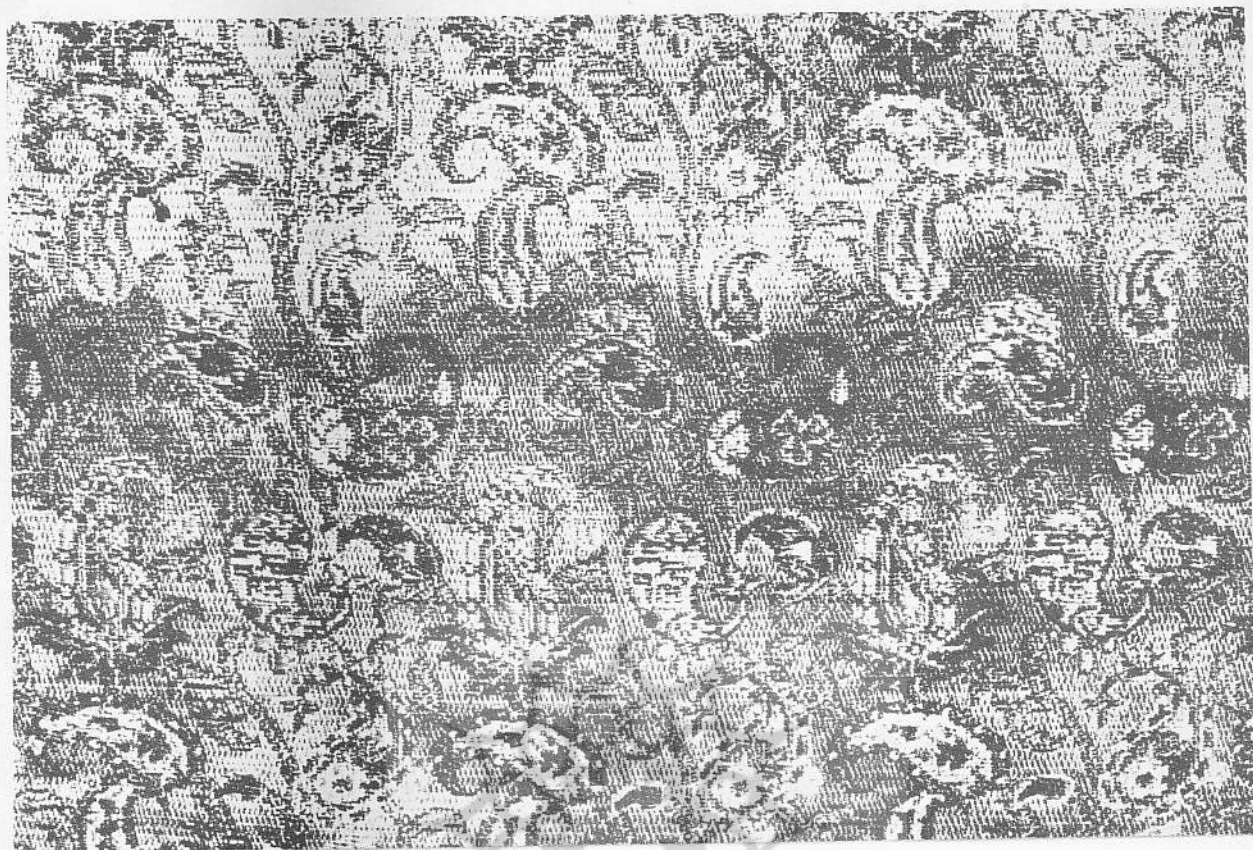
بت مفرغی ، لرستان ، هزاره اول ق . م .



دوهزار سال پیش از میلاد است، مانند مجسمه های الهه ساخته شده از گل، اشیاء تزیینی فلزی و ابزار آلات مفرغی.

خوروین : نام دهی است در ۸۰ کیلومتری شمال غربی تهران. آثار این منطقه بیشتر از قبرستانی که در دامنه تپه این ده قرار دارد به دست آمده اند. از جالب ترین این آثار ظرفی است که در هریک از چهار طرف آن مجسمه سر حیوانی نقش شده است. آثار به دست آمده از این منطقه متعلق به هزار سال پیش از میلاد است.

در لرستان چهار هزار سال پیش، در دره های سرسبز کوه های زاگرس، قوم سلحشوری به نام کاسی زندگی می کرد. این قوم غالب اوقات به جلگه بین النهرین یورش می برد و دولت بابل را مورد تهاجم قرار می داد و سرانجام در قرن ۱۸ ق. م. سرزمین بابل را به تصرف در آورد و مدت ۵ قرن بر آن حکومت کرد. آثار به دست آمده از این منطقه، معرف ذوق، هنر و تمدن این قوم کوهستانی است. بعدها هنر این قوم مورد تقلید سایر اقوام فلات ایران قرار گرفت. آثار مفرغی جالبی که درون گورهای این قوم به دست آمده حاکی از آن است که این مردم سلحشور، همراه سردگان، اسلحه آنها را نیز به خاک می سپرده اند.



پارچه زری ، کارگاه هنرهای سنتی ، معاصر .

هنرمندان هخامنشی، کنده ناری تصاویر روی ظروف نقره و نقشهای برجسته روی سنگ علاقه مند بودند و غالباً صحنه های شکار، جنگ، مهمانی و رقص را به تصویر درمی آوردند. از دیگر اشیاء به نمایش گذاشته شده در این تالار سکه های طلا و نقره به جا مانده از زمان اشکانیان تا زمان سلسله زندیه است.

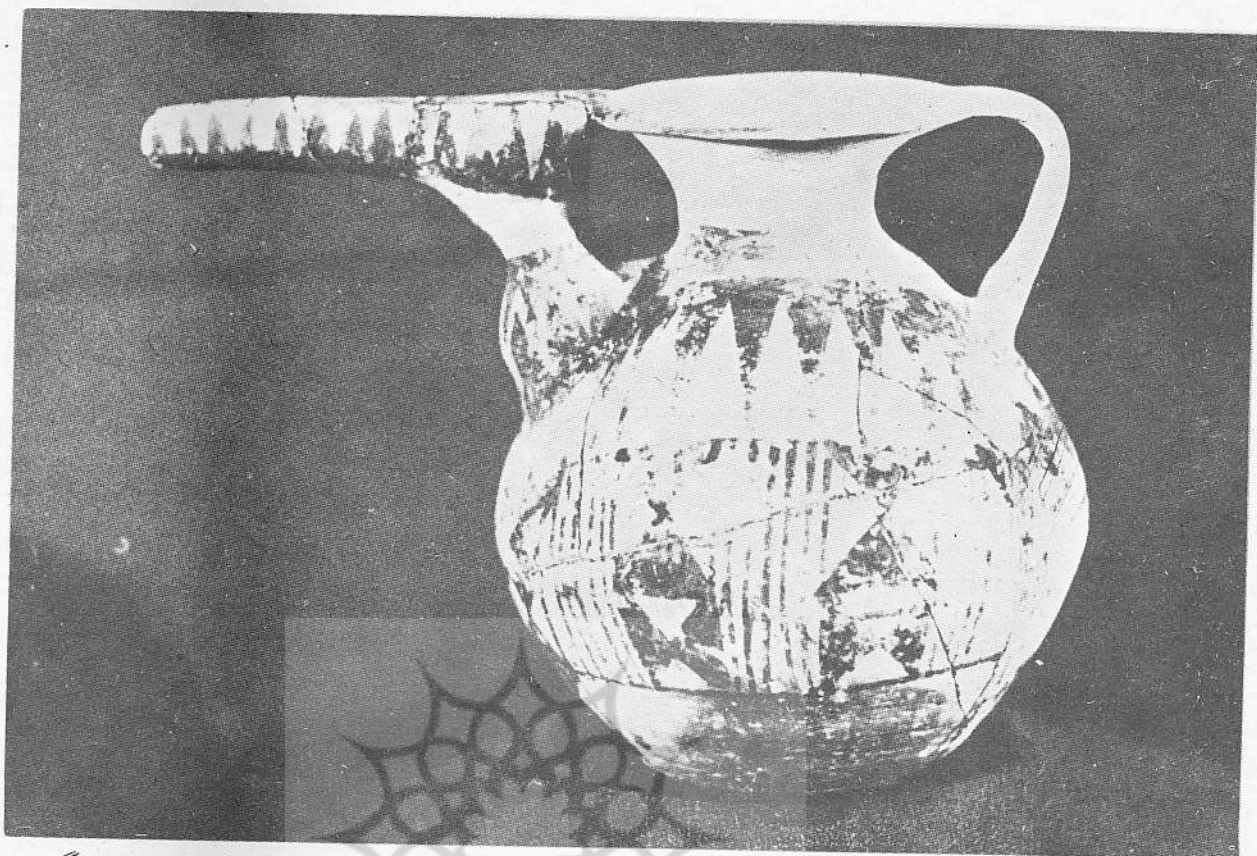
نخستین پادشاهی که ضرب سکه را در ایران رایج کرد داریوش اول پادشاه هخامنشی بود. سکه های قبل از اسلام دارای تصویر پادشاه و فرمان روایان بود، اما بعد از اسلام این تصاویر حذف شد و بر دو روی سکه، نوشته حک کردند. در حکومت قاجاریه مجدداً تصاویر پادشاهان بر روی سکه ها نقش شد.

در تالارهای ۷ و ۸، آثار عتیقه و نفیسه بعد از اسلام به نمایش گذارده شده است. بعد از انقراض حکومت ساسانیان و گسترش دین اسلام در ایران،

زینت بخش سومین تالار، اشیاء سفالی، مفرغی و سنگی متعلق به دوران اشکانیان و ساسانیان است که از حفاری در مناطق گرمی در آذربایجان، شوش و گیلان به دست آمده اند.

پارتها قومی ایرانی بودند که در حدود ۵۲۰ سال پیش از میلاد مسیح، به رهبری اشک، سلوکیها را شکست دادند و سلسله اشکانیان را به وجود آوردند. از زمان هجوم اسکندر به ایران تا حکومت آخرین پادشاه اشکانی، یعنی در حدود پنج قرن، هنر جدیدی از تلفیق هنر یونانی و ایرانی به وجود آمد. در این دوره هنر مجسمه سازی اهمیت زیادی پیدا کرد.

سلسله ساسانیان، در سال ۲۲۶ میلادی، توسط اردشیر بابکان تأسیس شد. ساسانیان خود را جانشین هخامنشیان می دانستند و دیدن جهت می کوشیدند هنر دوره هخامنشی را زنده کنند. از این رو به سبک



ظرف سفالی لوله دار ، سیلک کاشان ، هزاره اول ق . م .
 هنر ساسانی نزدیک به سیصدسال، همچنان در گوشه و کنار ایران رواج داشت و تازه بعد از این مدت بود که هنر تحت تأثیر شرایط اجتماعی تغییر یافت و هنر اسلامی پدید آمد.

در این دوره منطقه‌های شوش، استخر، ری و گرگان، مراکز ساخت ظروف سفالی بودند و سنتهای قدیمی با روشهای جدید تلفیق می‌شدند، چنان که با تزئین خط کوفی بر روی ظروف، سبک تازه‌ای به وجود آمد. همزمان با خط‌نگاری بر روی ظروف، رنگ آمیزی متنوع بر روی زمینه سفید که شهرت نراوانی یافت نیز متداول شد که انواع آن، از نیشابور و شوش به دست آمده است و متعلق به قرن سوم و چهارم هجری است. در دوران سلجوقیان و مغولها هنر سفالسازی به اوج خود رسید.

در قرن ششم و هفتم هجری ساختن ظروف شیشه‌ای مینایی رواج داشت. قالی بافی، سفالسازی و فلزکاری در دوران حکومت صفویه رونقی به سزا یافت. این دوره را بایستی دوره ترقی و تکامل هنر و

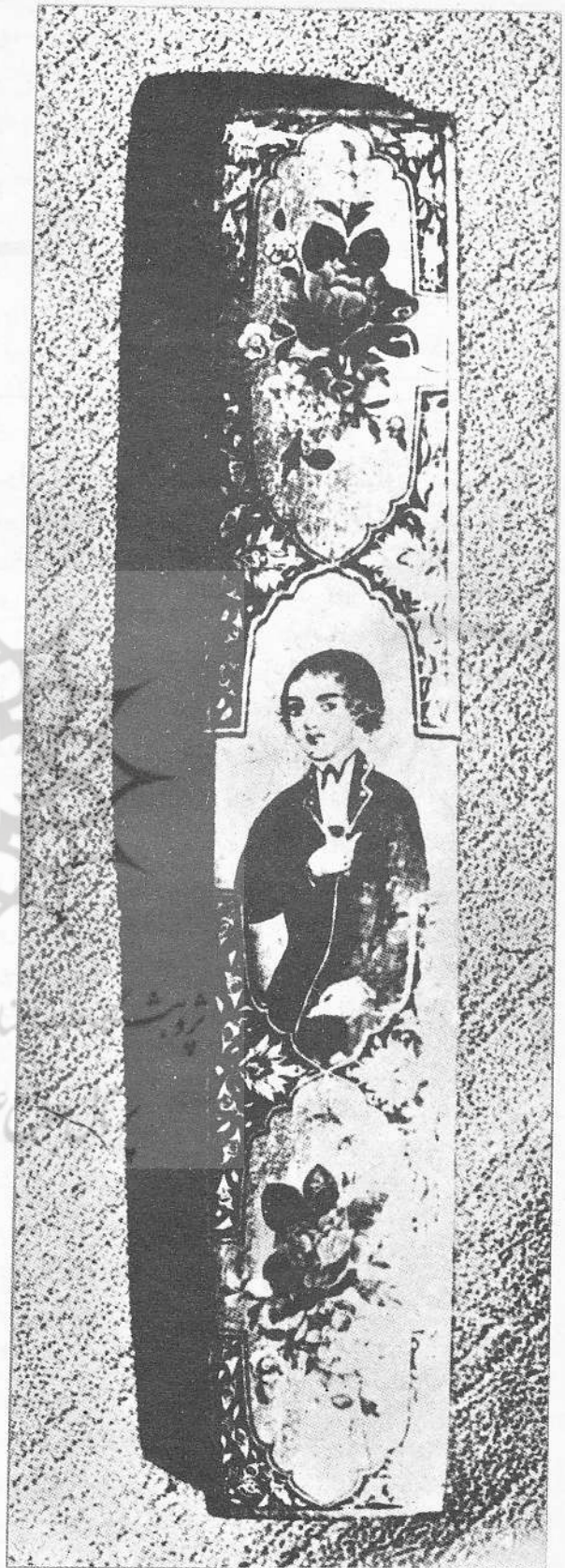


صنعت در ایران دانست.

نقاشی رنگ و روغن در دوران زندیه وقاجاریه معمول شد و تزئین اشیاء از جنس خمیر مقوا وچوب، مانند قاب آینه، جعبه و قلمدان‌های زیبارواج، پیدا کرد. در تالار شماره ۶ نمونه‌های خط هنرمندان دوره قاجاریه، اعم از خط نسخ، نستعلیق، نستعلیق شکسته فراروی بینندگان قرار دارد.

در تالار شماره ۷ و ۸، صنایع دستی مناطق گوناگون ایران، مربوط به دوره معاصر به تماشا گذاشته شده، که از آن جمله به ظروف چینی می‌توان اشاره کرد که جای ویژه‌ای دارند. علاوه بر این‌ها مجسمه‌های گوناگونی که لباس‌های محلی مناطق گوناگون را در بر کرده‌اند زیبایی چشمگیری دارند.

همچنین نمونه‌هایی از پارچه، سرامیک و خاتم از آثار هنرمندان کارگاه‌های هنرهای زیبا و آثاری از هنرمندان محلی کاشان و هدایای هنردوستان از جمله آثار اهدایی خاندان معاون‌الدوله غفاری کاشانی و نسخه خطی جالبی از زیچ‌الغیبگی به خط محمدرضا کاشانی و کتاب زادالمعاد مرحوم مجلسی با رقم زین‌العابدین اصفهانی به خط نسخ، هر یک گوشه‌هایی از این تالار را به خود اختصاص داده است.



قلمدان روغنی (لاکی)، قرن سیزدهم هجری.