

# سیری در موزه فرش ایران

شهلا معصوم‌نژاد  
اداره آموزش و انتشارات

بخش عظیمی از قالی‌های موزه متعلق به قرن سیزده و چهارده هجری قمری است. نمایشگاه‌های دائم و موقت کاملاً از محیط اداری موزه دور نگهداشته شده‌اند. در تالار ورودی موزه، با شکلی سنتی - سقفی بلند، حوضی فواره‌دار در وسط و چند سکو با پشتی‌های گلیم بافت - هفت تخته قالی از نقاط مختلف ایران به شرح زیر به نمایش درآمده است:

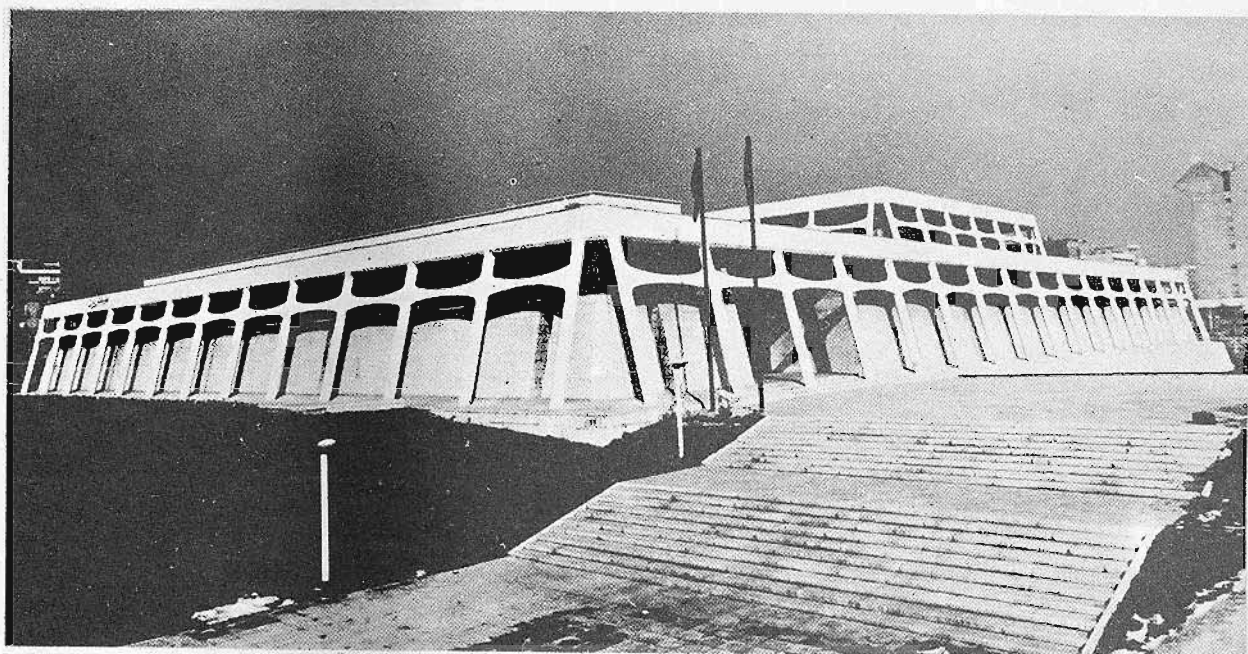
- ۱ - قالی تبریز - حدود قرن ۱۴ ه.ق. « ۳۰ رج ».  
پائین زمینه اصلی قالی، گلدانی به چشم می‌خورد که گل‌های شاه‌عباسی جدا شده از آن سراسر زمینه را می‌پوشاند. نقش حاشیه این قالی اسلیمی دهن اژدری است.
- ۲ - قالی کاشان - نیمه دوم قرن ۱۴ ه.ق. « ۵۰ رج ».  
در زمینه قالی نقش قاب قابی سکر آمده است. حاشیه این قالی نیز اسلیمی دهن اژدری است.
- ۳ - قالی کاشان - اوایل قرن ۱۴ ه.ق. « ۴۰ رج ».  
این قالی نقش ترنج دارد. ترنجی با دو سر ترنج که اطراف آن نقش شاه‌عباسی بافته شده است. حاشیه این قالی گلدانی، اسلیمی دهن اژدری است.
- ۴ - قالی مشهد - نیمه دوم قرن ۱۴ ه.ق. « ۵۰ رج ».  
لیچک ترنج کامل با نقش شیخ صفی. دوسر ترنج در دو طرف ترنج بافته شده است.
- ۵ - قالی کرمان - اوایل قرن ۱۳ ه.ق. « ۵۰ رج ».  
طرح قالی طرح گویان است. تصاویر زمینه که احتمالاً به آدم و حوا نسبت دارد، آن دورا در محیطی پر از گل و گیاه و آدم را در حال نواختن فلوت نشان می‌دهد. در حاشیه قالی چهره یکی از زنان دوره قاجار در دو نقش بافته شده است.
- ۶ - قالی کاشان - اواسط قرن ۱۳ ه.ق. « ۵۰ رج ».  
در سراسر زمینه این قالی، صحنه‌های مختلفی از شاه‌نامه تصویر شده است و هر تصویر در کنار خود نوشته‌ای دارد

قالیبافی هنری است برآمده از دل نیازهای جامعه ما. در مورد منشاء قالیبافی در ایران، می‌توان چنین پنداشت که اسلاف چادر نشین ما، برای گذراندن زمستان‌های سرد، ناگزیر بودند از فرشینه استفاده کنند. به این منظور، ابتدا از پوست حیوانات و بعداً از پشم بافته شده - که به صورتی گسترده‌تر و با دوام‌تر تهیه می‌شد - استفاده می‌کرده‌اند. هر چند نمی‌توان گفت قالیبافی دقیقاً از چه زمانی در ایران متداول شده، ولی بر اساس شواهد تاریخی پراکنده، مسلم است که از عهد هخامنشیان به این سو قالیبافی به طور پراکنده در گوشه و کنار این سرزمین باب بوده است و در عهد صفویان، با گسترش شهرنشینی و در پرتو سکون و ثبات اجتماعی، این هنر به اوج ظرافت و اعتبار خود رسیده است.

در دهه‌های اخیر، با هجوم مظاهر تمدن غربی به ایران و توسعه بازار مصرف و در نتیجه ارجحیت یافتن کمیت بر کیفیت و رواج یافتن فرشینه‌های ارزان قیمت و قالی‌های ماشینی بافت، قالی‌های دست‌بافت ایرانی که یکی از مظاهر عالی فرهنگ و هنر ایران است، به صورت شیئی تزئینی و تشریفاتی درآمده و قالیبافی به صنعتی مهجور و ویژه بدل شده که در خدمت اکثریت افراد جامعه نیست. در نتیجه طبیعی است که جامعه، دل‌بستگی و شناختی نسبت به این صنعت نداشته باشد. از همین رو، نقش مرکزی که به معرفی این صنعت اختصاص دارد بسیار اهمیت پیدا می‌کند.

موزه فرش ایران، تنها موزه ایران است که صرفاً به نمایش قالی پرداخته و نمونه‌های ارزشمندی از قالیبافی ایران را گرد آورده است. موزه، با ساختمانی که به همین منظور ساخته شده است در سال ۱۳۵۶ افتتاح شد. قالی‌های موزه بیشتر هدایی و تعدادی نیز خریداری شده است.





نمای بیرونی موزه فرش ایران

که با این دستگاه‌ها بافته می‌شود معمولاً کمتر از ۴ پا یعنی طول تیرهاست. چوب تیرها از درخت سپیدار است که نسبتاً صاف و ارزان است.

**ب : دار تبریزی - در این دستگاه تیر بالایی ثابت است و تیر پائینی در شکاف تیرهای قائم در دو طرف قرار می‌گیرد و متحرک است. برای محکم کردن تیرها بازهم از گوه استفاده می‌شود. در این دستگاه چله‌ها دو رویه است یعنی دور تیرهای بالا و پائین می‌گردد. در این صورت به گره زدن چله‌ها و کلاف کردن آنها احتیاجی نیست. با برداشتن گوه‌ها، چله‌ها شل می‌شوند و آنگاه قسمت بافته شده قالی را به پشت دستگاه هدایت می‌کنند.**

**ج : دارگردان - این دستگاه دارای دو تیر بالایی و پائینی گردان است که سر آنها در حفره‌هایی قرار دارد. میله‌ای چوبی یا آهنی از انتهای چله‌ها می‌گذرانند و سپس آن را به تیر پائینی وصل می‌کنند و سر دیگر چله‌ها را به تیر بالایی می‌بندند. در این دستگاه به جای گوه برای محکم کردن چله‌ها از اهرم کشش استفاده می‌شود. قالی بافته شده ضمن کار دور تیر پائینی پیچیده شده، چله‌ها از دور تیر بالایی باز می‌شوند.**

در هر چهار دستگاه از هاف استفاده می‌کنند که عبارتست از تیر یا سیله‌ای که تارها یک درسیان به آن مربوط می‌شوند. بعد از یک رج بافتن قالی، هاف را فشار می‌دهند تا با حرکت چله‌ها، جا برای پود باز شود.

که به شرح تصویر پرداخته است. در حاشیه قالی، تصاویری از سردان و زنان در حال شکار حیوانات به چشم می‌خورند. **۷ - قالی تبریز - نیمه دوم قرن ۱۴ ه. ق. « ۷۰ رج ».** نقش شاه‌عباسی و اسلیمی دهن اثر دری در سراسر زمینه تکرار شده است.

\* \* \*

در محوطه نمایشگاه دائم موزه، یک دستگاه قالیبافی قرار دارد و هنرمند قالیبافی در حال بافتن قالی است. دستگاه قالیبافی را اصطلاحاً « دار » می‌گویند که در دو نوع افقی و عمودی مورد استفاده قرار می‌گیرد.

**۱ - دار افقی :** دستگاه ساده‌ای است متشکل از دو تیر راست که به طور افقی روی زمین ثابت می‌شود و تار (چله) ها، به ترتیب از آن عبور می‌کنند. این دستگاه بسیار ابتدایی است و بین چادر نشینان مورد استفاده دارد.

**۲ - دار عمودی :**

**الف :** نوع روستایی - با دارهای اولیه چندان تفاوتی ندارد. از دو تیر بالایی و پائینی تشکیل شده که از دو طرف بر دو تیرک چوبی که در زمین فرو می‌کنند استوارند. دور تیر پائینی ریسمانی پیچیده شده که انتهای پائینی چله‌ها را به آن وصل کرده، انتهای بالایی چله‌ها را، که در شش کلاف جمع شده است، به تیر بالایی گره می‌زنند. برای محکم کردن چله‌ها از گوه ( بریده چوبی که در شکاف اتصال دو تیر فرو می‌کنند ) هایی استفاده می‌کنند. عرض قالیچه‌هایی



در قسمت دیگر موزه، چند ویترین را به نمایش یک « دار » کوچک، ابزار مورد استفاده در قالبیافی و مسود تشکیل دهنده قالی که عبارت است از ابریشم، پشم و نخ، اختصاص داده‌اند. این سه، مواد اصلی تهیه قالی را تشکیل می‌دهد. اهمیت ابریشم در این حرفه از آن جهت است که دارای استحکام زیاد بوده، وزن قالی را به راحتی تحمل می‌کند، اما از آنجا که قالی تهیه شده از آن سرد و سخت است، جای قالی‌های تهیه شده از پشم را برای استفاده به منظور زیرانداز نمی‌گیرد و بیشتر جنبه تزئینی دارد. استفاده از نخ و پشم در قالبیافی ایران بیشتر معمول است. اگرچه الیاف پنبه کوتاه است و نمی‌توان از آن نخ چندان محکم تهیه کرد و بر روی دار کشید، اما پنبه بهترین جنس برای تار و پود قالی دستباف است.

ابزار مورد استفاده در قالبیافی در نواحی مختلف، متفاوت است. کار در برای بریدن نخ بعد از بستن گره، پیچی برای بریدن و مرتب کردن انتهای نخها بعد از بستن یک ردیف گره و شانه برای کشیدن و محکم کردن پود بر روی گره‌ها، که در دو نوع کاملاً متفاوت مورد استفاده قرار می‌گیرد. شانه نوع اول یا قدیمی مورد استفاده عشایر و روستائیان بوده، دارای بدنه سنگین چوبی و دسته‌ای برآمده و دندان‌های آهنین است. شانه نوع دوم مورد استفاده قالبیافان شهرنشین است. این شانه از صفحات باریک و نازک آهنی تشکیل شده که از یک نیمه به هم متصل‌اند. نقش یا طرح قالی، مبحث مهم دیگری در هنر قالبیافی است که الهام بخش اصلی آن، طبیعت است.

نمونه‌هایی از نقش‌های قالی ایران که توسط هنرمندان فرهنگ و هنر ترسیم شده در ویترین‌های بخش دیگری از موزه به نمایش درآمده است. نقشها، روی کاغذ - های شطرنجی ترسیم می‌شود و هر خانه شطرنج به منزله گرهی در قالی است. گاه نقشها بی‌رنگند و قالبیافان هنگام بافتن قالی به سلفه خود رنگ را انتخاب می‌کنند. در نقش قالی اغلب تقارن وجود دارد و تنها در قالی‌هایی که نقش شکارگاه یا منظره دارند این تقارن به چشم نمی‌خورد. متداول‌ترین نقش‌های قالی امروز عبارتند از:

۱- طرح هراتی یا ماهی: طرح به ناحیه هرات، که زمانی پایتخت خراسان بود، منسوب است و در دو شکل مختلف مورد استفاده قرار می‌گیرد. شکل اول آنرا گل‌های الماس ماندی تشکیل می‌دهد که در وسط قرار گرفته و برگهایی شبیه به ماهی، اطراف آنرا می‌پوشاند. در شکل دوم، جای گل را نقشی لوزی مانند (تصویری از حوض) می‌گیرد و برگها همچنان در اطراف آن قرار می‌گیرند. حاشیه در این طرح، عموماً نقش توسباغه (لاکپشت) دارد.

۲- طرح لچک و ترنج: تک نقش مرکز قالی را ترنج می‌نامند که شکل مشخصی ندارد و به صورت دایره، لوزی، بیضی و دیگر نقشها ترسیم می‌شود. لچک‌ها، به شکل مثلث‌هایی در چهار گوشه زمینه قرار می‌گیرند و اندازه آنها قاعدتاً  $\frac{1}{4}$  اندازه ترنج است.

۳- طرح بوته: نقش اصلی در این طرح به دسته‌ای برگ یا کاج می‌ماند که در اندازه‌های مختلف بافته شده و به بوته حرفه‌ای (کاج بزرگ)، بوته ترمه‌ای (کاج متوسط) و بوته سیری (کاج کوچک) معروف است. بوته جقه‌ای نیز بوته‌ای است کوچک که از بوته بزرگی بیرون آمده است.

۴- طرح شاه‌عباسی: در طرح شاه‌عباسی، نقشها با فواصل مساوی، در سراسر زمینه پراکنده‌اند و معمولاً شاخه‌هایی آنها را به هم می‌پیوندد. گلدان، غنچه گل، برگ و نگاره‌های سارپیچ، از نقشهای اصلی به کار گرفته شده در این طرح‌اند.

۵- طرح اسلیمی: نگاره‌هایی شبیه به شاخه‌های خمیده، نقش اصلی را در این طرح دارند و به خطوط اسلیمی (مصغر اسلامی) معروف‌اند. شکل ظاهری این نگاره‌ها را به کله فیل نیز شبیه می‌دانند. در هر صورت، پیدایش این طرح در اسلام ریشه دارد و از معروفترین انواع آن، اسلیمی دهن اژدری است که به دهان باز شده ازدهایی می‌ماند.

۶- طرح جنگل: نقش اصلی را در این طرح، درخت دارد و گاه چند درخت مختلف در کنار هم، جنگلی را به تصور می‌آورند. زمینه، از گلهای مختلف پر است و گاه جوی آبی نیز در کنار درخت‌ها دیده می‌شود.

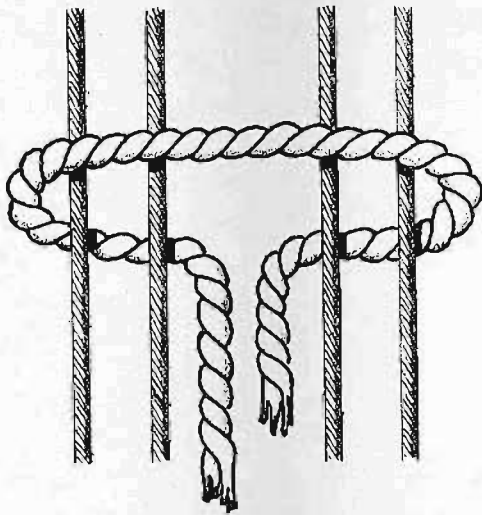
۷- طرح میناخانی: نقش اصلی طرح میناخانی را غنچه یا گلی تشکیل می‌دهد که مکرر در سراسر زمینه آمده است.

۸- طرح شکارگاه: در طرح شکارگاه، تقارن وجود ندارد. طراح، در این طرح، سعی در به تجسم آوردن محوطه شکارگاهی دارد که در آن، انسان به شکار حیوانات و پرندگان مختلف پرداخته است.

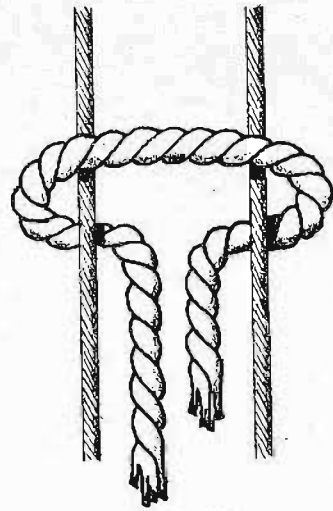
۹- طرح جوشقانی: نقش اصلی را لچک و ترنج و نقوش لوزی شکل تشکیل می‌دهد که البته طراح به سبیل خود، گاه ترنج، گاه لچک و گاه هر دو را حذف می‌کند.

۱۰- طرح افشان: چنانکه از نام طرح پیداست، نقوش کاملاً جدا و نامتصل، سراسر زمینه را می‌پوشاند. شاخه‌ها، برگها، گلها و گاه حیوانات و پرندگان، از جمله نقوش به کار گرفته شده در این طرح‌اند.

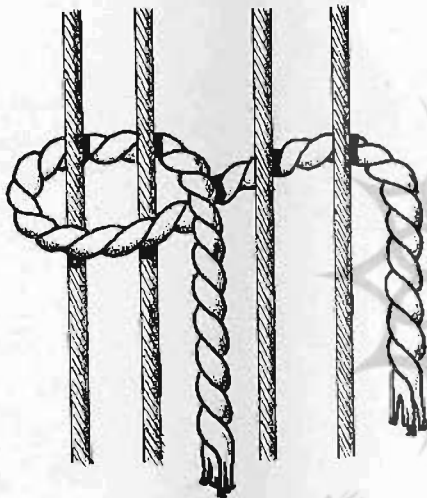
۱۱- طرح محرمان: محرمان، نامی است که بزازان



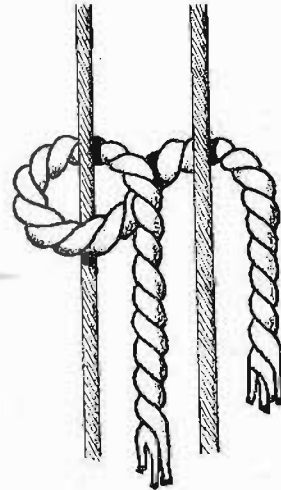
گره ترکی دوتایی



گره ترکی



گره فارسی دوتایی



گره فارسی

### انواع گره‌ها

است. قالی‌های سوزه نیز بر اساس مناطق مختلف قالیبافی مجزا شده‌اند. این مناطق عبارتند از: آذربایجان، هرات، اصفهان، کاشان، کردستان، خراسان، استان سرکزی، کرمان و مناطق عشایری.

#### منطقه آذربایجان

۱ - قالی: تبریز (ابریشم)، حدود ۱۳۰۰ ه.ق.، «۷۰ رج». نقش زمینه قالی لچک ترنج است. دور تا دور ترنج، نقش اسلیمی افشان بافته شده است. حاشیه قالی بازوبندی است.

۲ - قالیچه: تبریز، اوایل قرن ۱۴ ه.ق.، «۵۰ رج».

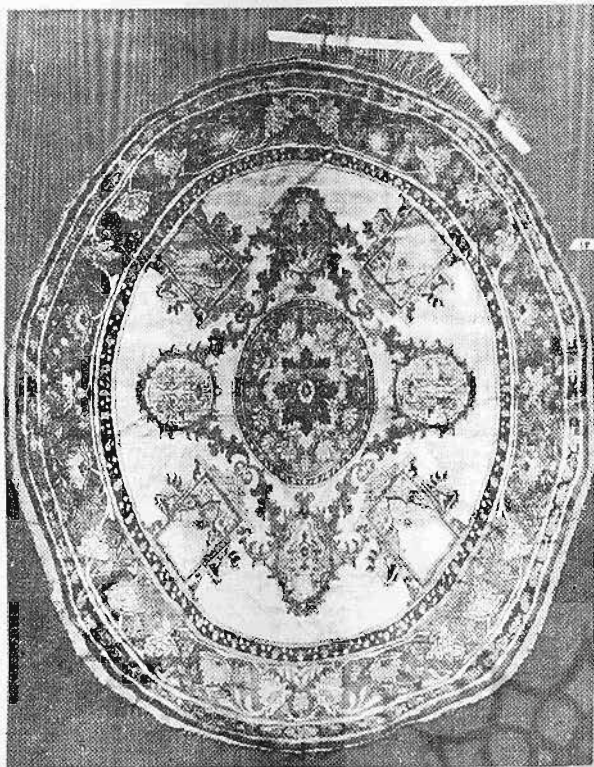
نقش زمینه قالیچه سحرابی است. پایین زمینه سحراب نقش سه گلدان در کنار هم و یک گلدان جدا به چشم

قدیم به پارچه‌های الوان راه راه اطلاق می‌کرده‌اند. طرح سحرمت هم، طرحی راه راه است که در آن یک نقش از جهت طول تکرار می‌شود و سراسر زمینه را می‌پوشاند.

برای زنده کردن این نقشها روی قالی و بافتن آن معمولاً از دو نوع گره استفاده می‌کنند که به گره فارسی یا نامتقارن و گره ترکی یا متقارن معروفند. هنگام گره زدن، قالیباف گاه به جای دو گره یک گره می‌زند. یعنی به جای بستن گره به دو رشته تار، آن را به چهار رشته تار می‌بندد. این کار، که امروز بسیار رواج یافته، مانع ظرافت و سرعوبیت قالی می‌شود.

سراکز مختلف قالیبافی در ایران و نواحی شمال شرقی آن، روی نقشه‌ای که در نمایشگاه قرار دارد، مشخص شده





هریس ( ابریشم ) ، اواخر قرن ۱۲ ه.ق.

می خورد . متن محراب تصویری از نورعلی شاه دارد با کتیبه ای به این مضمون در بالا : هو نورعلی شاه . در دو طرف تصویر، نقش دو گلدان بافته شده است. در حاشیه قالیچه اشعاری آمده است :

با همت عشق ایدل اینجا چه کنی منزل  
این خیمه خالی را بیرون ز دو عالم زن  
تخمی که بدل کشتی آب از مژه می خواهد  
سرچشمه چشمت را بر چشمه زمزم زن  
۳ - قالیچه : تبریز ( ابریشم ) ، اواسط قرن ۱۳ ه.ق. ،  
« ۷۰ رج » .

تمام زمینه قالیچه را نقش شاه عباسی پوشانده است.

۴ - قالیچه : تبریز ، اوایل قرن ۱۲ ه.ق.  
نقش زمینه قالیچه گلدانی - حیوانی و بافت آن سوزنی است.

۵ - قالیچه : تبریز ، اواخر قرن ۱۳ ه.ق.

نقش زمینه و حاشیه قالیچه بندبندی شاه عباسی است.

۶ - قالیچه : تبریز ( ابریشم ) ، نیمه آخر قرن ۱۳ ه.ق.

نقش زمینه ترنج دار است. اطراف ترنج، نقش اسلیمی حیوانی و ابرچینی دیده می شود. پرندگانی در بالا و پایین زمینه به چشم می خورند. در بافت این قالیچه از الیاف طلا و نقره استفاده شده است.

۷ - قالی : تبریز ( ابریشم ) ، نیمه دوم قرن ۱۳ ه.ق.

نقش زمینه قالی درختی است. از قسمت پایین زمینه درختی بافته شده و بر هر یک از شاخه های آن زندگی یک موجود به نمایش درآمده است. حاشیه قالی نقش شاه عباسی و اسلیمی دهن اژدری دارد.

۸ - قالیچه : تبریز ( ابریشم ) ، اواخر قرن ۱۳ ه.ق.

نقش زمینه قالیچه محرابی، گلدانی تبدیل دار است. گلدان از قسمت پایین زمینه شروع شده، تا وسط زمینه ادامه دارد، جایی که تبدیل از بالای محراب آویخته شده و در نقطه وسط به یکدیگر می رسند. از دو طرف زمینه دو ستون به بالای محراب ختم می شوند.

۹ - قالیچه : تبریز ( ابریشم ) ، اواسط قرن ۱۳ ه.ق.

نقش زمینه قالیچه ترنج دار است. ترنج بزرگی تقریباً تمام زمینه را پر کرده و محیط ترنج را شاخه های اسلیمی تشکیل می دهد. بقیه متن قالیچه با گل های اسلیمی بزرگ و کوچک پر شده است. بر حاشیه بالایی و پایینی زمینه شعری دیده می شود :

هر زمانی فوج روح انگیز جان

از فراز عرش بر تبریزیان

ساربانان یاریگشا زشتران

شهر تبریز است و کوی دلستان

۱۰ - قالیچه : تبریز ( ابریشم ) ، قرن ۱۴ ه.ق. ، « ۶ رج » .

نقش زمینه قالیچه محرابی گلدانی است. بر شاخه های گلدان نقوشی از پرندگان بافته شده است. قسمت بالای محراب نقش گل و بته و حاشیه قالیچه نقش گل های شاه عباسی دارد .

۱۱ - قالیچه : تبریز ( ابریشم ) ، قرن ۱۴ ه.ق.

نقش زمینه محرابی - سروی است. وسط محراب را نقش سرو پر کرده و در دو طرف زمینه دو درخت با شاخه های درهم دیده می شوند.

۱۲ - قالیچه : آذربایجان ، قرن ۱۲ ه.ق.

نقش قالیچه باغی و قاب قابی است. قالیچه باغی را مصور می کند، با حوضی در وسط و چهار درخت در اطراف آن. به نظر می رسد که از حوض چهار جریان آب منشعب شده و به حوض های دیگری می ریزد. بر شاخ درختان اطراف حوض پرندگانی دیده می شوند. دو طرف از چهار طرف قالیچه دارای حاشیه سروی است. این قالیچه ریشه ندارد .



مانند در پایین زمینه تکرار شده است. دو ستون دوطرف  
زمینه به بالای سحراب ختم می‌شوند.

۱۷ - قالی تبریز - اوایل قرن ۱۳ ه.ق.

زمینه قالی نقش قاب قابی دارد. هریک از قابها را  
تصویری از یک صحنه شاهنامه پر کرده است. حاشیه قابها  
اشعاری را شامل می‌شوند که به صحنه درون قاب مربوط  
است.

۱۸ - قالیچه : تبریز، نیمه آخر قرن ۱۳ ه.ق. « ۵۰ رج »  
نقش زمینه درختی است. از دو جا در دو طرف زمینه،

دو درخت تا بالای زمینه ادامه دارد. روی شاخه‌ها نقش  
پرنده‌گانی به چشم می‌خورد. در کنار درخت، برکه‌مانندی  
باقیه شده است که باریکه آبی از آن انشعاب کرده تا پایین  
زمینه ادامه می‌یابد؛ دو پرنده بزرگ با طعمه‌ای به منقار  
یکی از آنها در کنار برکه دیده می‌شوند.

۱۹ - قالیچه : هریس، قرن ۱۲ ه.ق. « ۶۰ رج » -

طرح این قالیچه مدور، چهار فصل است. ریشه‌های  
قالیچه کاملاً از بین رفته و تنها در قسمتی از آن به تازگی  
ریشه بافته‌اند. چهار دایره قالیچه، نماد بهار و تابستان و  
چهار مربع آن نماد پاییز و زمستان است.

۲۰ - قالی : تبریز، اوایل قرن ۱۰ ه.ق.

این قالی، قدیم‌ترین قالی سوزه است و در تالار مرکزی  
موزه، به نمایش گذاشته شده است. نقش زمینه قالی لچک  
ترنج است. در ترنج وسط که زمینه سوره‌ای دارد نقش چهار  
سوارکار و در دو سر ترنج نقش ده پرنده در کنار هم و در  
لچکها نقش حیوان به چشم می‌خورد. همه این نقوش  
برپاکننده نمایشی است دیدنی از حیواناتی که در میان  
گل و گیاه به گرفت و گیر مشغولند. رنگ آمیزی هنرمندانه و  
صحنه‌های قالی، حکایت از باغ بهشت دارد. در چهارمیان  
ترنج کنار زمینه نقوشی از ماهی و بر حاشیه قالی، یک‌دربمیان  
نقش سر حیوان و انسان بافته شده است.

### منطقه هرات

نمونه قالیچه‌های این منطقه دارای اندازه‌های غیر  
عادی است.

۱ - قالیچه : هرات، حدود ۱۰۰۰ ه.ق.

در سراسر زمینه قالیچه خطوط اسلیمی و برجیتی به چشم  
می‌خورد.

۲ - قالیچه : هرات حدود ۱۰۰۷ ه.ق.

نقش زمینه را خطوط اسلیمی، برجیتی و گلهای شاه‌عباسی  
تشکیل می‌دهد.

۳ - قالیچه : هرات، اوایل قرن ۱۰ ه.ق.

۱۳ - قالیچه : آذربایجان، قرن ۱۲ ه.ق.

نقش تمام زمینه را گل‌های شاه‌عباسی تشکیل می‌دهد.  
شکلی شبیه به ترنج در سه قسمت قالی بافته شده است.

۱۴ - قالیچه : تبریز، قرن ۱۴ ه.ق. « ۶۰ رج »

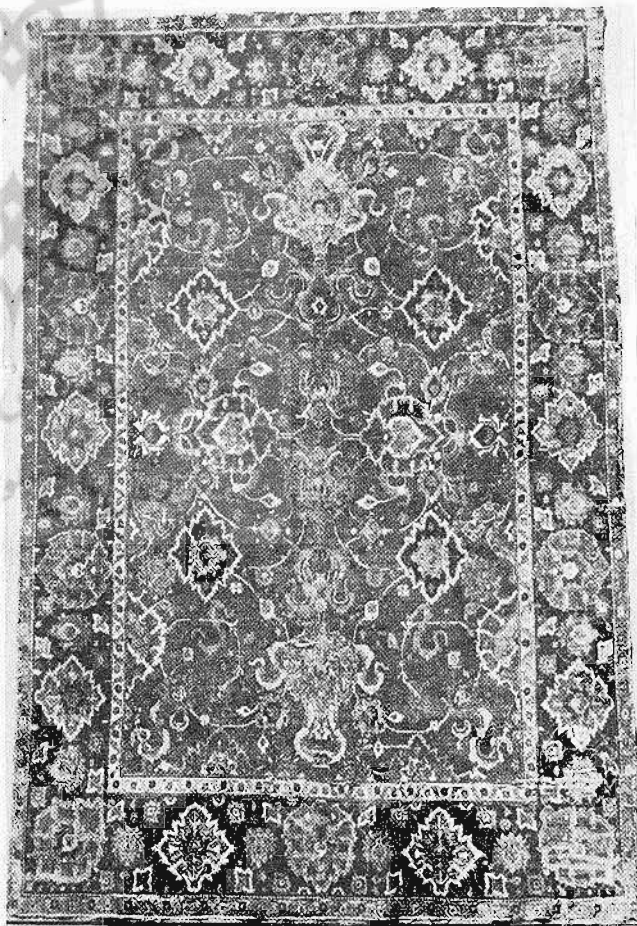
نقش زمینه قالیچه محرابی - گلدانی است. یک‌گلدان  
بر سکویی در وسط زمینه قرار گرفته، نقش آن تا بالای زمینه  
ادامه دارد. دو گلدان دیگر در دو سوی سکو و تا یک‌سوم  
زمینه امتداد می‌یابند. بر شاخه‌های گلدان بزرگ نقش پرنده  
دیده می‌شود. دو ستون دو سوی زمینه به بالای محراب  
متممی می‌شوند.

۱۵ - قالیچه : تبریز، اوایل قرن ۱۳ ه.ق.

نقش زمینه قالیچه لچک ترنج است، با دو سر ترنج.  
در ترنج، گل و خطوط اسلیمی دیده می‌شوند.

۱۶ - قالیچه : تبریز، حدود ۱۳۱۶ ه.ق.

نقش زمینه قالیچه محرابی تبدیل دار است. زمینه محراب  
کاملاً قرمز است و تبدیل که از بالای سحراب آویخته شده  
در زمینه جلوه خاصی دارد. بخش کوچکی از تبدیل گلدان



هرات، حدود ۱۷۰۰ ه.ق.



زمینه دارای نقش حیوانی است. حیوانات همگی در یک جهت قرار گرفته و به یک طرف نگاه می‌کنند. احتمالاً این قالیچه را جلوی تخت شاه پهن می‌کرده‌اند، تا وی خود را در شکارگاه مجسم کند!

۴ - قالیچه: هرات، حدود ۱۳۱۶ ه.ق.

زمینه قالیچه دارای ابرجینی و گل‌های شاه‌عباسی است. این قالیچه از نظر حفظ رنگ از بهترین قالیچه‌های موزه است.

۵ - قالیچه: قفقاز (قوبا) حدود ۱۱۱۰ ه.ق.

در سراسر زمینه، گل‌های شاه‌عباسی به صورت شکسته تکرار شده است.

### منطقه اصفهان

۱ - قالی: اصفهان، حدود ۱۳۰۰ ه.ق.

نقش زمینه محرابی درختی و به دروازه بهشت معروف است. این نقش تجسم بهشت است، با درخت‌ها و گل‌ها و گیاهان و آب و آسمان. در دو طرف زمینه نقش دو ستون به چشم می‌خورد که سر ستون‌ها قسمت بالای محراب را تشکیل می‌دهند.



اصفهان، اواخر قرن ۱۳ ه.ق.

۲ - قالیچه: اواخر قرن ۱۳ ه.ق.

زمینه قالیچه طرح اسطراباب دارد. در ترنج مدور وسط نوشته‌های اسطراباب به زبان‌های فارسی، ترکی و عربی بافته شده است. در چهار لچک قالیچه، اسامی ستارگان عطارد و مریخ و مشتری و زهره دیده می‌شوند. در دو قسمت بالایی و پایینی ترنج، نقش خورشید و ماه به صورت دوسر ترنج آمده است.

۳ - پنج قالیچه پولونز

نام پولونز از آن جهت به این قالیچه‌ها اطلاق می‌شود که می‌گویند نخستین نوع از این قالیچه را به شاهزاده‌ای لهستانی هدیه کرده‌اند. از طرفی نقش این قالیچه‌ها را برآمده از لهستان می‌دانند.

در هر صورت نقش قالیچه‌های پولونز نقش خاصی نیست و به نقش پرده‌ای معروف است. در بافتن این قالیچه‌ها الیاف نقره و طلا به کار رفته است.

### منطقه کاشان

طرح برجسته که اصطلاحاً آن را طرح چینی می‌گویند از ویژگی‌های قالیبافی در این منطقه است. تاروپود این قالی‌ها از نخ و الیاف طلا و نقره بافته شده و پرزشان، که قسمت برجسته قالی را تشکیل می‌دهد، از ابریشم است.

۱ - قالیچه: اوایل قرن ۱۴ ه.ق.

طرح برجسته با نقش محرابی - درختی - گلدانی. در قسمت پائین زمینه نقش یک گلدان و دو درخت در دو طرف آن بافته شده است. پرزگانی بر شاخه‌های درخت دیده می‌شوند.

۲ - قالی کاشان (ابریشم)، قرن ۱۴ ه.ق. « ۵۰ رج » طرح برجسته با نقش محرابی درختی. طرح برجسته تنها در زمینه محراب انجام شده است و سه درخت که از پایین وارد زمینه شده‌اند، در تمام زمینه ادامه دارند. بالای محراب نقش گل و بته دارد.

۳ - قالیچه: کاشان (ابریشم)، اواسط قرن ۱۴ ه.ق. طرح برجسته ترنج‌دار با دوسر ترنج. در تمام زمینه بته جقه‌هایی پراکنده دیده می‌شود. طرح برجسته درحاشیه و زمینه به کار رفته است.

۴ - قالیچه: کاشان (ابریشم)، اواسط قرن ۱۳ ه.ق. « ۵۰ رج ». از قسمت پائین زمینه قالیچه، گلدانی شروع شده و شاخه‌های بسیار باریک آن به‌طور سوازی در تمام زمینه قالیچه پخش می‌شوند. این شاخه‌ها به خطوط اسلیمی، نقش پرنده، نقش انسان و نقش درخت سرو ختم می‌شوند.

۵ - قالیچه: کاشان (تمام ابریشم)، حدود قرن ۱۳ ه.ق. « ۵۰ رج »

زمینه قالیچه نقش محرابی دارد. از قسمت پایین





شاخ گل و اضطراب بلبل  
با آن همه خار برسر آورد  
.....

محراب، گلدانی قرمز شروع شده که شاخه‌های اسلیحی  
طلایی دارد. این شاخه‌ها به گل‌ها، شکوفه‌ها، و برگ‌ها  
ختم می‌شوند.

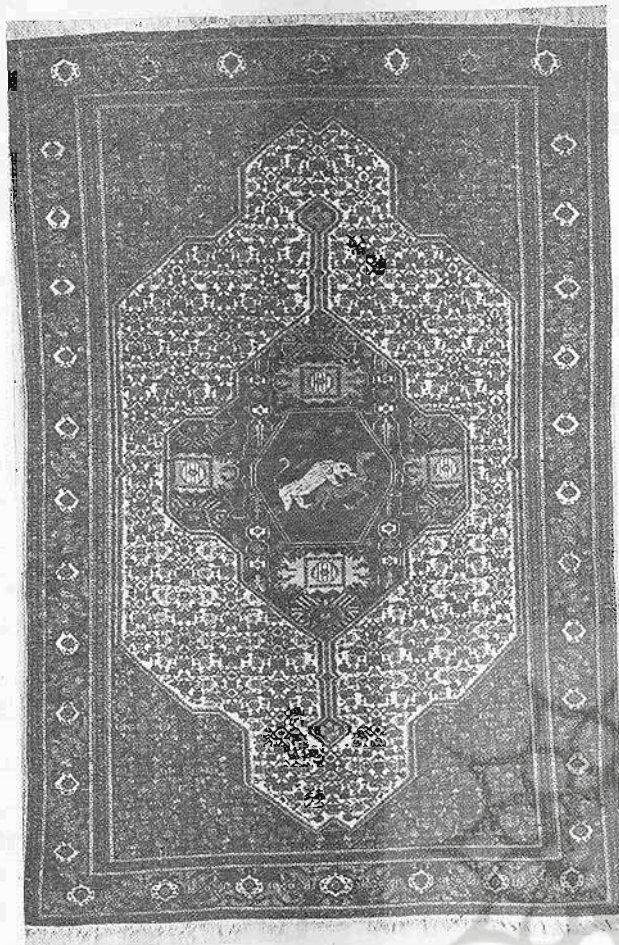
- ۷ - قالیچه: کاشان، اواسط قرن ۱۴ ه.ق. « ۸۰ رج »  
طرح برجسته با نقش محرابی - درختی قندیل دار.  
گلدانی از قسمت پایین زمینه شروع شده و با دو ستون در دو  
طرف تا بالای زمینه ادامه دارد. از قسمت بالای محراب  
قندیلی آویخته است.  
۸ - قالیچه: کاشان « تمام ابریشم » اوایل قرن ۱۳ ه.ق.  
« ۵۰ رج »

زمینه قالیچه محرابی است و از پایین محراب نقش  
درختی با شاخه‌های متعدد به چشم می‌خورد. دو شاخه  
درخت در وسط گلدان همدیگر را قطع می‌کنند و روی

- ۹ - قالیچه: کاشان: اوایل قرن ۱۴ ه.ق.  
نقش قالیچه، محرابی - درختی است. در دو حاشیه  
آن اشعاری به چشم می‌خورد.  
درخت غنچه برآورد و بلبلان مستند  
جهان جوانشد و یاران به عیش بنشستند  
حریف مجلس ما خود همیشه دل میبرد  
علی‌الخصوص که پیرایه‌ای بر او بستند  
.....

باد آمد و بود عنبر آورد  
بادام شکوفه سر برآورد





سنه، اواسط قرن ۱۳ ه.ق.

- این قالیچه با ابعادی تازه از نقش باهی درهم برخوردار است. کتیبه‌ای دارد به این مضمون:
- بسا رنج و تعب برده زباهی بود شایسته تالار شاهی  
بحسب الخواشن نواب عالی با تماش رسائیده صراحی
- ۵ - قالیچه: سنه گردستان، ۱۳۱۰ ه.ق.
- نقش گل فرنگ چلچله‌ای و دارای کتیبه  
آسمان خواهد اگر یابد جلال و جاه را ... الی آخر  
بدستوالعمل جناب مستطاب امیر نظام، عمل  
متعلقه فخرالعدای گردستان، ۱۳۱۰.
- ۶ - قالیچه: سنه، نیمه دوم قرن ۱۳ ه.ق.
- نقش گل فرنگ چلچله‌ای.
- ۷ - قالیچه: سنه، اواسط قرن ۱۳ ه.ق.
- ترنج‌دار توساغه‌ای (لاکپشتی). در دوسر ترنج  
نقش دو لاکپشت به چشم می‌خورد. لاکپشت‌ها دسراسر  
زمینه قالیچه و نیز نیمه لاکپشت‌هایی در کناره‌های زمینه  
یافته شده‌اند.
- ۸ - قالیچه: بیجار، نیمه دوم قرن ۱۳ ه.ق.

آن‌ها گلدانی بافته شده است. در دوطرف درخت نقش دو  
گلدان دیده می‌شود.

- ۹ - قالیچه: کاشان، اوایل قرن ۱۴ ه.ق.
- زمینه قالیچه نقش شکارگاه بهرام‌گور را دارد. در  
روایتی چنین آمده است که بهرام‌گور برای نشان دادن  
سهارت خود در شکار به کتیزکش که مورد عنایت او بود  
با تیری با وسر حیوانی را به هم می‌دوزد.
- ۱۰ - قالی: کاشان (ابریشم)، اوایل قرن ۱۴ ه.ق.
- نقش زمینه قالی گلدانی - درختی است که به همراه  
آن نقش حیوان و پرند نیز آمده است. حاشیه قالی نقش  
حیوانی - سروری دارد.
- ۱۱ - قالیچه: کاشان، اوایل قرن ۱۴ ه.ق.
- زمینه نقش یکی از شاهان قاجار را در شکارگاه  
نشان می‌دهد. شعرهایی که در حاشیه قالیچه آمده است  
وصف حال او در شکارگاه است.
- ۱۲ - قالیچه: کاشان (ابریشم)، اواسط قرن ۱۳ ه.ق.
- نقش زمینه محرابی - درختی است. درخت از پایین  
زمینه شروع شده تا بالا ادامه دارد. نقش دوسوار در دو  
طرف درخت آمده است.
- از سنطه کاشان علاوه بر قالی، نمونه‌ای پرده زری  
دوزی - تکه دوزی نیز در موزه موجود است که به قرن  
۱۳ ه.ق. متعلق بوده، نقوش بر جسته آن از طلا و نقره  
دوخته شده‌اند. زمینه پرده قرمز است و نقش آن را چهار  
ستون تشکیل می‌دهند که روی هر یک از آن‌ها کله شیری  
به چشم می‌خورد. فاصله بین ستون‌ها را گلدان‌هایی پر  
کرده‌اند که بر شاخه‌های خود، نقش پرده دارند.
- منطقه کردستان**
- قالی‌های این منطقه همگی متعلق به نواحی سنه  
و بیجار هستند. (سنه نام پیشین سنندج است که به سنه  
دژ نیز تغییر نام داده، سرانجام سنندج نامیده شد).
- ۱ - قالیچه: بیجار، ۱۳۰۱ ه.ق.
- زمینه، نقش گل فرنگ چلچله‌ای دارد. کتیبه‌ای  
بر بالای فرش دیده می‌شود به این مضمون: با فرمایش  
سرکار علم‌رضاخان ... عمل گروس.
- ۲ - قالیچه: بیجار، نیمه دوم قرن ۱۳ ه.ق.
- این قالیچه با ابعادی غیرعادی دارای نقش گل -  
فرنگ است.
- ۳ - قالیچه: بیجار (گروس) ۱۳۲۴ ه.ق.
- با نقش سلیمی دهن اژدری که جفت آن در موزه  
متروپولیتن نیویورک نگهداری می‌شود. کتیبه‌ای نیز در  
متن آن به منظور اهدای قالیچه موجود است.
- ۴ - قالیچه: بیجار، نیمه دوم قرن ۱۳ ه.ق.



۱۳ - قالیچه: سنه، نیمه دوم قرن ۱۳ ه.ق.  
 لچکک ترنج؛ ترنج وسطی نقش بته جقه دارد که  
 در لچککها هم تکرار شده است.

#### منطقه خراسان

۱ - قالیچه: سود خراسان، نیمه دوم قرن ۱۳ ه.ق.  
 لچکک ترنج با ترنجی مدور در وسط. چهارطرف ترنج  
 نقش چهارگلدان سفید رنگ و در زمینه قالیچه نقش گل  
 و بته بافته شده است. در چهار گوشه زمینه قالیچه دولچکک  
 داخل هم با نقش گل بافته شده است.  
 ۲ - قالی: مشهد، نیمه دوم قرن ۱۴ ه.ق.  
 تمام زمینه از نقش گل و بته و خطوط اسلیمی پر است.  
 گل و بته های متفاوتی نیز در حاشیه قالی آمده اند.  
 ۳ - قالیچه: درخش، اوایل قرن ۱۴ ه.ق.  
 لچکک ترنج با انبوه نقوش گل و بته در تمام زمینه  
 لچکک و ترنج.

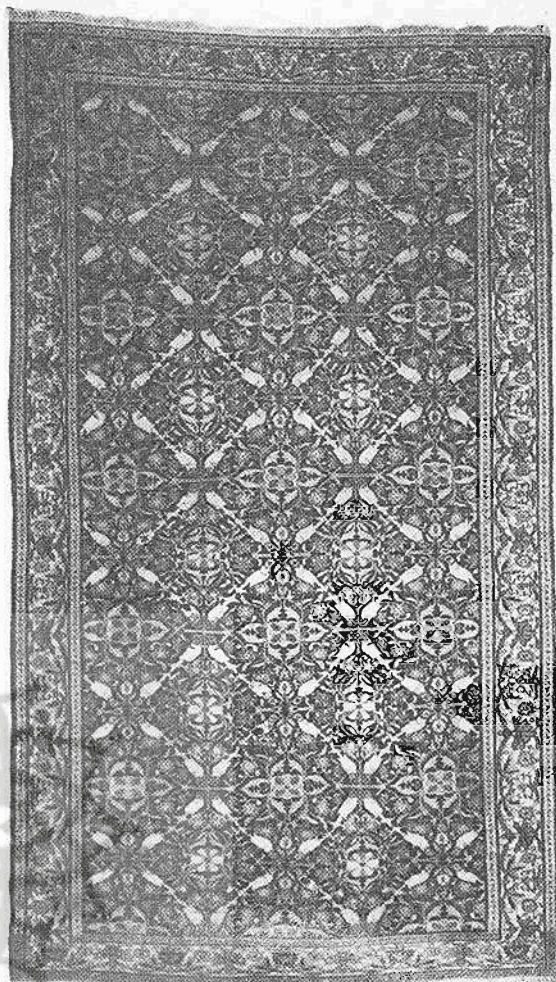
۴ - قالیچه: درخش، اواسط قرن ۱۲ ه.ق.  
 نقش بته جقه در تمام زمینه تکرار شده است.  
 ۵ - قالیچه: درخش، نیمه دوم قرن ۱۳ ه.ق.  
 نقش تکراری بته جقه ای.  
 ۶ - قالیچه: درخش (بیرجند)، حدود قرن ۱۳ ه.ق.  
 نقش محرمات، اسلیمی و بته جقه ای منظم در تمام  
 زمینه تکرار شده است.

۷ - قالیچه: درخش، ۱۳۱۲ ه.ق.  
 نقش زمینه بته جقه ای است با تابلویی در وسط  
 که مام ارستان یا مادروطن نام دارد.  
 ۸ - قالیچه: درخش (بیرجند)، نیمه دوم قرن ۱۳ ه.ق.  
 نقش گل فرنگ قاب قالی.

۹ - قالیچه: قاین، اواخر قرن ۱۳ ه.ق.  
 نقش قاب قابی که محیط قابها را نقوشی از  
 پرندگان تشکیل می دهد. قابها در تمام زمینه تکرار شده  
 و نقش داخل آنها گل است.  
 ۱۰ - قالی: مشهد، اوایل قرن ۱۴ ه.ق.  
 لچکک ترنج، با گل های شاه عباسی در اطراف ترنج.  
 ۱۱ - قالی: سود خراسان، ۱۳۳۱ ه.ق.  
 نقش گلدانی با گلها و شاخه های افشان شاه عباسی.

#### استان مرکزی

قالی های این منطقه از نمونه های فراهان، ساروق  
 تهران و اراک جمع آوری شده است.  
 ۱ - قالیچه: فراهان، اواسط قرن ۱۳ ه.ق.  
 نقش قالیچه، گل فرنگ با اشکال هندسی است.  
 ۲ - قالیچه: فراهان، اوایل قرن ۱۳ ه.ق.  
 ترنج دار. نقش ترنج به خورشید تابانی می ماند و



#### قائن (خراسان)، اواخر قرن ۱۳ ه.ق.

ابعادی تازه دارد و نقش آن گل فرنگ اسلیمی  
 پیچ در پیچ است.  
 ۹ - قالیچه: سنه، آخر قرن ۱۳ ه.ق.  
 نقش بته جقه در سراسر زمینه قالیچه تکرار شده  
 است.

۱۰ - قالیچه: سنه، نیمه آخر قرن ۱۳ ه.ق.  
 نقش زمینه بته جقه هشت پر است.  
 ۱۱ - قالیچه: سنه، اواسط قرن ۱۳ ه.ق.  
 نقش لچکک ترنج کامل. نقوش به کار رفته در  
 لچککها ماهی درهم است.  
 ۱۲ - قالیچه: سنه، اواسط قرن ۱۳ ه.ق.

لچکک ترنج با سه ترنج داخل هم. در ترنج وسطی  
 نقش گرفت و گیر، در ترنج دومی نقش توسپاغه (لاکپشت)  
 و در ترنج سوم نقش ماهی درهم بافته شده است.



دوسر ترنج به صورت دویمه خورشید در انتهای بالایی و پایینی قالیچه بافته شده‌اند. در چهارطرف ترنج، چهار دسته گل زنبق وارد زمینه شده است. حاشیه این قالیچه پهن و دارای نقش بندبندی است.

۳ - قالیچه: فراهان (ابریشمی)، اوایل قرن ۱۴ ه.ق. نقش قالیچه اسلیمی گلدانی است. گلدان‌ها در دو طرف بالا و پایین زمینه تکرار شده است. در چهار گوشه زمینه نقش نیمه سرو دیده می‌شود. رنگ قسمت‌هایی از این قالیچه تغییر کرده است.

۴ - قالیچه: فراهان، اوایل قرن ۱۴ ه.ق.

نقش لچک ترنج. دو ترنج داخل هم. زمینه ترنج اول سورمه‌ای و نقش ترنج وسطی، ماهی درهم است که قاعدتاً در لچک‌ها هم تکرار شده است.

۵ - قالیچه: فراهان، نیمه دوم قرن ۱۳ ه.ق.

ترنج دار با دو ترنج داخل هم. زمینه ترنج بزرگ قرمز و ترنج کوچکتر سبز کمرنگ است و نقش گل دارد.

۶ - قالیچه: ساروق، اوایل قرن ۱۳ ه.ق.

لچک ترنج با دو ترنج داخل هم. قالیچه ابعاد

غیرعادی دارد. ترنج بزرگتر دارای زمینه قرمز و نقش سر انسان و نقش ماهی است. نقش ترنج کوچکتر گلدان بندبندی است.

۷ - قالیچه: ساروق، اوایل قرن ۱۴ ه.ق.، « ۵۰ رج ». زمینه دارای نقش لچک ترنج و نقش ترنج و لچک‌ها ماهی درهم است.

۸ - قالیچه: ساروق، نیمه دوم قرن ۱۳ ه.ق.

زمینه قالیچه کرم و دارای نقش گل و زمینه ترنج سورمه‌ای است.

۹ - قالیچه: ساروق، نیمه دوم قرن ۱۳ ه.ق.

نقش لچک ترنج گلدانی. نقش دو گلدان در دو انتهای بالایی و پایینی ترنج بافته شده و نقش دوسر ترنج را بازی می‌کند.

۱۰ - قالیچه: ساروق، ۱۳۱۸ ه.ق.

لچک ترنج کتیبه‌دار. ترنج وسط دارای ابرچینی و کتیبه آن به این مضمون است:

تقدیم خاکپای مبارک فرمایش سیف‌الدوله ۱۳۱۸.

۱۱ - قالیچه: ساروق، آخر قرن ۱۳ ه.ق.

نقش لچک ترنج، با دوسر ترنج.

۱۲ - قالیچه: ساروق، نیمه دوم قرن ۱۳ ه.ق.

نقش سحرابی درختی پرنده‌دار. نقش درخت از پایین زمینه قالیچه شروع شده، در تمام زمینه ادامه دارد. در دو طرف درخت نقش دو گلدان بافته شده و پرنده‌هایی روی شاخه‌های درخت و گلدان به چشم می‌خورند. دو طرف زمینه قالیچه دو ستون دیده می‌شود که سر ستون‌ها به دو لچک در بالای سحراب ختم می‌شوند.

۱۳ - یک جفت قالیچه: تهران، ۱۳۱۹ ه.ق.

این دو قالیچه در زمینه خود نقش گل، طاووس گرفت و گیر و ابرچینی دارند. مضمون کتیبه بالای قالیچه‌ها « السلطان مظفرالدین شاه قاجار » و مضمون کتیبه پایین قالیچه‌ها « طهران مدرسه اسلام ۱۳۱۹ » است.

۱۴ - قالیچه: تهران، اوایل قرن ۱۴ ه.ق.

نقش سحرابی گلدانی. نقش رودخانه‌ای با سرغابی و ماهی در پائین نقش گلدان دیده می‌شود. در دوسوی گلدان دو طاووس، دوسوی رودخانه دو گوزن، و بر پایه گلدان دو پرنده بافته‌اند که ماری دورگردنشان پیچیده است. بالای گلدان نقش تاجی به چشم می‌خورد. لچک‌های بالای سحراب نقش گرفت و گیر دارند.

۱۵ - قالیچه: اراک، اوایل قرن ۱۴ ه.ق.

نقش گل فرنگ چلچله‌ای.

۱۶ - دو کناره: اراک، نیمه دوم قرن ۱۳ ه.ق.

نقش کناره‌ها، میناخانی است. کناره‌ها درموردی



فراهان (استان مرکزی)، اوایل قرن ۱۳ ه.ق.



که قطع قالی‌ها کوچک بوده، مورد استفاده قرار می‌گرفته‌اند.  
۱۷ - قالیچه: اول قرن ۱۴ ه.ق.  
نقش لچک ترنج، با نقش گل و برگ در تمام زمینه.

### منطقه کرمان

۱ - قالی: کرمان، اوایل قرن ۱۴ ه.ق.  
ریشه‌های این قالی از بین رفته. نقش آن لچک ترنج است با دوسر ترنج در دو سر آن. در تمام زمینه قالی نقش گل و بته پراکنده است.

۲ - قالیچه: کرمان (راور)، ۱۳۳۷ ه.ق.  
نقش مشاهیر در زمینه فرش تصویر شده، با شماره‌هایی در کنارشان. اسامی مشاهیر بر طبق شماره‌های یاد شده در زمینه قالیچه آمده است. بر روی بنایی که در بالای زمینه به چشم می‌خورد کتیبه‌ای به این مضمون «تصویر بزرگان عالم که کارهای عظمی نموده‌اند، ۱۳۳۷ ه.ق.» بافته شده است.

۳ - قالیچه: کرمان، ۱۳۱۳ ه.ق.  
این قالیچه تصویر جنگجوی فرانسوی را در زمینه خود دارد و مضمون کتیبه قالیچه «فرمایش امین‌عبدالحسین فرمانروایان سالار لشکر ۱۳۱۳» است. پشت تصویر جنگجوی فرانسوی نقشی از سربازی شکست خورده بافته شده است.

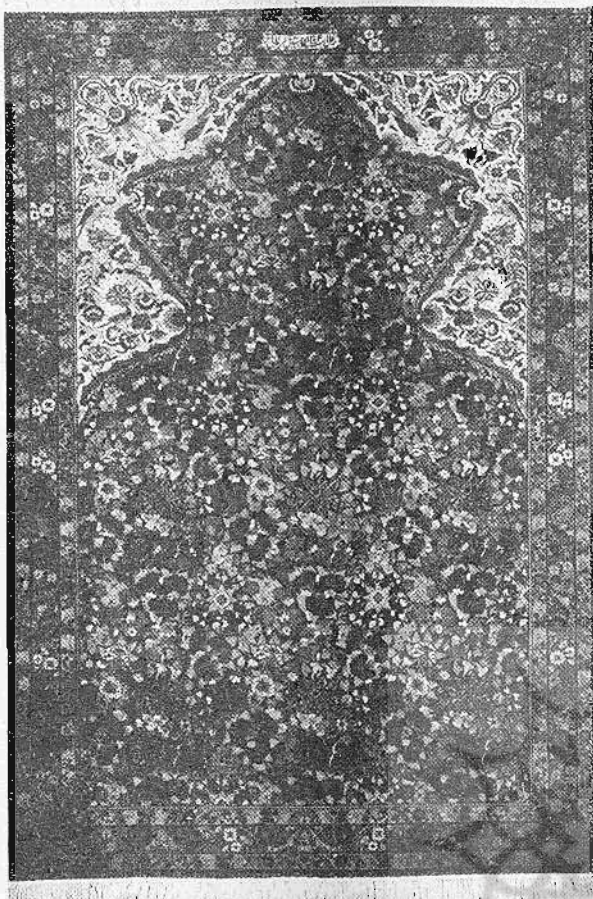
۴ - قالیچه: کرمان، ۱۳۲۲ ه.ق.  
در زمینه قالیچه تصویر پوشنگ‌شاه به چشم می‌خورد که اسم او به صورت کتیبه‌ای در بالای زمینه بافته شده است. در اطراف و جلوی پای او تصاویری از اطرافیان وی دیده می‌شوند. حاشیه قالیچه نشان دهنده نقش چند شتر در حال راه رفتن و خوابیدن است. این حاشیه را اصطلاحاً حیوانی می‌گویند.

۵ - قالیچه: کرمان، ۱۳۱۸ ه.ق. «۵۰ رج»  
نقش زمینه لچک ترنج است با کتیبه‌ای در وسط ترنج به این مضمون: اعلاء ممتاز نوظهور.  
نقش حاشیه اسلیمی است.

۶ - قالیچه: کرمان، ۱۳۱۸ ه.ق.  
نقش زمینه لچک ترنج است. در اطراف ترنج، نقش بته جقه بافته شده است. در وسط ترنج کتیبه‌ای به این مضمون آمده است: جهان را سبارک باد.  
حاشیه قالیچه کتیبه‌ای است.

۷ - قالیچه: کرمان، اوایل قرن ۱۳ ه.ق.  
نقش محرمان یا «تونی در تمام زمینه تکرار شده است».

۸ - قالیچه: کرمان، نیمه دوم قرن ۱۳ ه.ق.  
نقش زمینه بته جقه‌ای است همراه با شاخه‌های



### کرمان، اوایل قرن ۱۳ ه.ق.

انگور.

۹ - قالی: کرمان، نیمه دوم قرن ۱۳ ه.ق.  
نقش زمینه گلدانی است و در سراسر زمینه قالی تکرار شده است. ریشه‌های قالی از بین رفته و نقش حاشیه قالی بازوندی است.

۱۰ - قالیچه: کرمان، ۱۳۰۶ ه.ق.  
نقش زمینه قالیچه بحرانی است. در زمینه محراب تصاویری از پرند و گل بافته شده و مضمون کتیبه قالیچه به این شرح است: عمل استاد حسین کرمانی ۱۳۰۶.

۱۱ - سه قالیچه: کرمان، ۱۳۰۵، ۱۳۰۰ و قرن ۱۳ ه.ق.  
نقش هر سه قالیچه گلدانی و بافت آن‌ها بسیار ظریف است.

۱۲ - قالیچه: کرمان، ۱۳۰۴ ه.ق.  
زمینه با نقش بحرانی گل فرنگ و کتیبه‌ای به این مضمون: عمل استاد حسین کرمانی ۱۳۰۴.

۱۳ - قالیچه: کرمان، ۱۳۰۰ ه.ق.  
نقش زمینه بته جقه‌ای گلدان و در اطراف زمینه کتیبه‌ای بافته شده است.



۱۴ - قالیچه: کرمان، اواسط قرن ۱۳ ه.ق.  
زمینه با نقش بته جقه.

۱۵ - قالیچه: کرمان، آخر قرن ۱۳ ه.ق.

نقش این قالیچه نقش ملیت است و تقریباً از تمام موجودات زنده نمونه‌ای برخوردار. در حاشیه قالیچه نقش افرادی از ملیت‌های مختلف ترك، آریکایی، زنگی، ایرانی، اروپایی، رومی، هندی، چینی، عربی و استرالیایی و چند نقش حیوان بافته شده است. کتیبه‌ای که در زیر قالیچه دیده می‌شود این مضمون را دارد: فرمایش قاعدالسلطنه، نقشه فرصت شیرازی، عمل محمود بن ابوالقاسم.

مناطق عشایری

۱ - قالیچه: قشقای، ۱۳۳۹ ه.ق.

ترنج‌دار. سه ترنج در داخل زمینه با نقش ماهی درهم.

۲ - قالیچه: قشقای، ۱۳۳۹ ه.ق.

نقش محرابی که در زمینه محراب نقش گلدانی به چشم می‌خورد. دو ستون در دو طرف محراب، شکل خاصی به آن داده است. کتیبه‌ای به این مضمون دارد: فرمایش سردار عشایر ۱۳۳۹.



بختیاری (منطقه عشایری)، نیمه آخر قرن ۱۳ ه.ق.

۳ - قالیچه: فارس، ۱۳۰۰ ه.ق.

ترنج‌دار. ترنج به شکل هندسی غیرمنتظمی است که در خود نقوشی از انسان و حیوان دارد. نقش سمور، حیوان و پرنده در تمام زمینه قالیچه تکرار شده است.

۴ - قالیچه: قشقای، حدود ۱۳۴۱ ه.ق.

در زمینه سورمه‌ای، شش بته به صورت خطی مایل به چشم می‌خورد.

۵ - قالیچه: قشقای، نیمه دوم قرن ۱۳ ه.ق.

ترنج‌دار با نقش تکراری ماهی درهم. در لچک‌ها اشکال شکسته بوته، درخت، حیوان و پرنده بافته شده است. در زمینه قالیچه نیز اشکال شکسته‌ای از حیوان و درخت به چشم می‌خورد.

۶ - قالیچه: شیراز (قشقای)، نیمه دوم قرن ۱۳ ه.ق.

لچک ترنج. نقش ترنج کوچکتر گل و بته است و ترنج بزرگ نقش ماهی درهم دارد. چهار لچک در چهار گوشه زمینه، دو به دو از یک رنگند.

۷ - قالیچه: قشقای، اواسط قرن ۱۳ ه.ق.

ترنج‌دار. سه ترنج متصل به هم با نقش گل و بته که این نقش در سراسر زمینه قالیچه تکرار شده است.

۸ - قالیچه: شیراز (قشقای)، اواسط قرن ۱۳ ه.ق.

طرح قاب قابی. در هر قاب تصویری شبیه به آدک و گل.

۹ - قالیچه: فارس (قشقای)، نیمه دوم قرن ۱۳ ه.ق.

نقش محرمات، با ابعادی غیرعادی. حاشیه با نقش بندبندی بته‌ای.

۱۰ - قالیچه: بختیاری، اواسط قرن ۱۳ ه.ق.

نقش زمینه بندبندی است با لوزی‌هایی که رؤسشان به وسیله نقش آثار به هم متصل است. در وسط زمینه، ترنجی با طرحی تازه و نقش گل دیده می‌شود. حاشیه قالیچه نقش سرو و پرنده دارد.

۱۱ - قالیچه: بختیاری، نیمه دوم قرن ۱۳ ه.ق.

نقش زمینه محرابی - سروی - درختی است. گل‌هایی که در این قالیچه دیده می‌شوند همگی از ابریشم بافته شده و تنه درخت که تمام زمینه را پوشانده نیز از ابریشم است. در دو طرف محراب خطوط اسلیمی دهن ازدری به چشم می‌خورد. دارای کتیبه‌ای نیز هست.

۱۲ - قالیچه: ترکمن، اوایل قرن ۱۴ ه.ق.

زمینه دارای نقش قاب قابی است.

۱۳ - مفرش: افشار، حدود قرن ۱۴ ه.ق.

مفرش، وسیله‌ای صندوق مانند است که در تهیه آن قالیچه و گلیم، توأماً به کار رفته و در بخش عشایر، نمونه‌ای از آن به نمایش درآمده است. مفرش را برای





مفروش ( افشار - منطقه عشایری)، حدود قرن ۱۴ ه.ق.

موزه، در این کارگاه برپا کرده‌اند .  
کتابخانه موزه:

این کتابخانه ۳۰۰۰ جلد کتاب فارسی و ۷۳۰ جلد کتاب خارجی را شامل می‌شود که تعدادی از آنها به فن قالیبافی و قالی مربوط است.  
اخیراً کتابهای کتابخانه موزه نگارستان را نیز به کتابخانه موزه فرش انتقال داده‌اند.  
تالار نمایش:

در این تالار، سعی بر اینست که فیلم‌هایی مربوط به قالی و چگونگی بافتن آن، برای استفاده بازدید کنندگان به نمایش درآید .  
بخش فروش نثریه:

در این بخش که در شمال تالار آغازین موزه جا دارد، بروشورها و پوسترها، مجلات و جمله نشریات مربوط به قالی و قالیبافی ویا مربوط به موزه به فروش می‌رسد .  
وسرانجام چاپخانه که در جنوب تالار آغازین موزه قرار گرفته، پذیرای بازدید کنندگانی است که ساعتی را در موزه گذرانند، و به تماشای قالی، این هنر والای ایرانی، مشغول بودند.

حمل وسایل، هنگام حمل و نقل مورد استفاده قرار می‌داده‌اند . مورد مصرف عمده آن پیچیدن رختخواب‌ها در جریان حمل و نقل بوده است.  
چرم، از دیگر موادی است که در تهیه مفروش به کار رفته است.

\*\*\*

نمایشگاه موقت موزه، در طبقه دوم واقع شده و از فضایی شبیه و تقریباً به همان اندازه نمایشگاه دائم، برخوردار است . این نمایشگاه نمونه‌هایی از بافته‌ها را به طور موقت و در دوره‌های دو تا سه ماهه به نمایش در می‌آورد. از جمله نمونه‌های به نمایش درآیند در این تالار، پته دوزی، سوزن‌دوزی، دوره اول قالی‌های کاخ سعدآباد و گلیم بوده است . در حال حاضر نیز نمایشگاه موقت به نمایش گلیم اختصاص دارد.

سایر قسمت‌های موزه را کارگاه سرمت و قالیبافی، کتابخانه، تالار نمایش، بخش فروش نثریه، و چاپخانه تشکیل می‌دهد .  
کارگاه سرمت:

در این کارگاه نمونه‌های آسیب دیده قالی را مورد سرمت و بازسازی قرار می‌دهند. نیز، چهار دار کوچک قالیبافی را، جهت آموزش قالیبافی به کارکنان علاقه‌مند