

دوبنای تاریخی حاشیه خزر

محمد یوسف کیانی

ایران تقدیم می‌گردد.

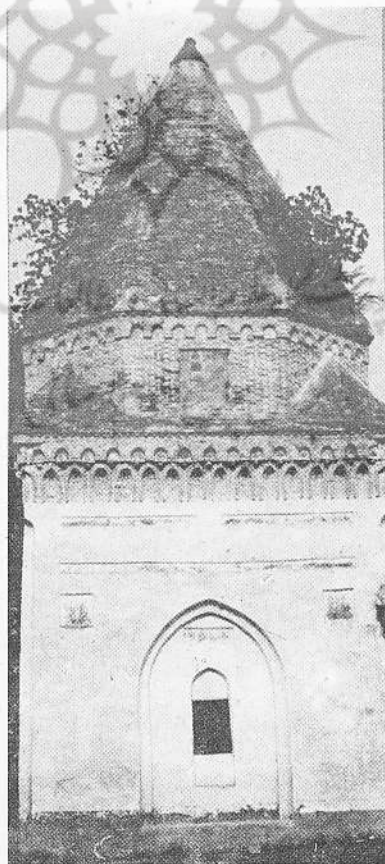
امامزاده صالح: بنای باشکوهی از عهد تیموریان

در بیست کیلومتری شمال شرق ساری، بین جاده ساری و خزرآباد بنایی از دوره تیموریان پا برجاست. این بنا آراگاه یکی از سادات سرعشی است که آنان حدود دو قرن ونیم در این ناحیه حکمرانی کردند.^۱ اگر چه در درازنای زمان در اصل بنا تغییراتی به وجود آمده، با وجود این آنچه از قرن نهم هجری برجاست - مخصوصاً ضریح چوبی آن - نمایانگر شکوه و زیبایی بنا وهمچنین یادآور پیشرفت و ترقی هنرهای مختلف دوره تیموری در ناحیه مازندران می‌باشد.

شرح بنا - بنای اصلی یا دوره اول مقبره، با نقشه مربع به اضلاع $6/50 \times 6/50$ متر ساخته شده است.^۲ (نقشه شماره ۱، تصویر شماره ۱). گنبد بنا از نوع گنبد دویوش می‌باشد که گنبد زیرین به صورت نیمدایره و گنبد روئی به شکل مخروطی (رک) ساخته شده است.^۳ (تصویر شماره ۲).

قسمت زیرین گنبد مدور مقبره با گچ پوشیده شده و در آن دو حاشیه سراسری که محل کتیبه‌ها بوده دیده می‌شود (تصویر شماره ۳)، ولی از

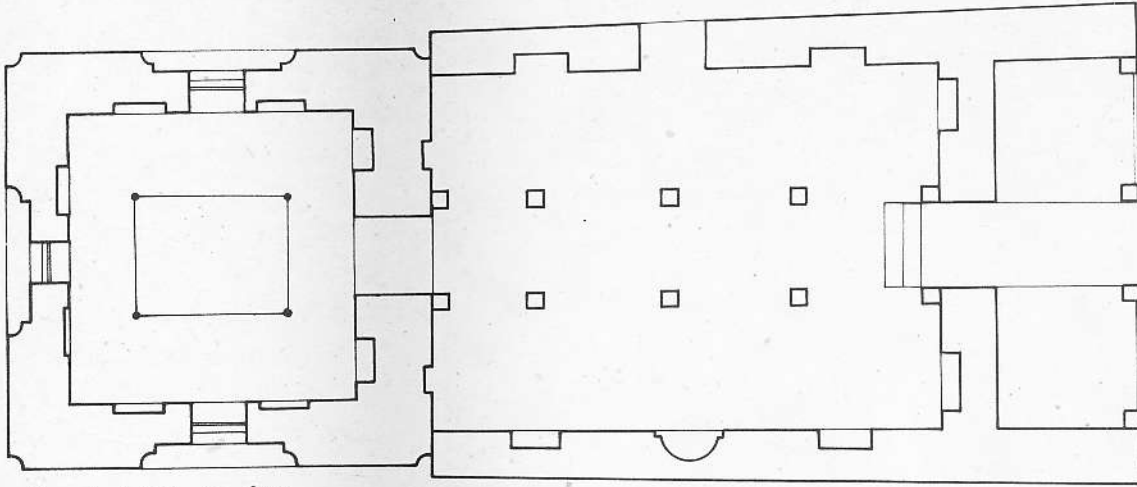
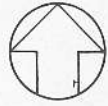
تصویر شماره ۱ - قسمت شرقی مقبره امامزاده صالح



سابع تاریخی و نیز تحقیقات باستانشناسی حکایت از آن دارند که حاشیه جنوبی خزر یکی از مراکز سهم تمدن قبل و بعد از اسلام ایران بوده است. این منطقه که از استانهای مهم و حاصلخیزی چون مازندران و گیلان تشکیل می‌گردد، به علسل اقتصادی، سیاسی و نظامی از اهمیت ویژه‌ای برخوردار بوده، در طی تاریخ تحولات گوناگونی را به خود دیده است.

در حاشیه دریای خزر آثار تاریخی ارزشمندی پراکنده‌اند که همگی شناساننده هنرهای گوناگون بویژه هنر معماری هستند. این آثار که هر یک به تنهایی دارای ویژگیهای خاصی است، با توجه به شرایط اقلیمی و جغرافیایی و نیز علل سیاسی و مذهبی در دوره‌های مختلف تاریخی به فرمان و گهگاه تشویق حکمرانان به دست توانای هنرمندان و معماران بنا شده‌اند. بیشتر آثار تاریخی اسلامی موجود در این ناحیه توسط محققان و باستانشناسان مورد تحقیق و بررسی قرار گرفته و بسیاری از نتایج این تحقیقات منتشر شده‌اند.

در زیر شرح دوبنای تاریخی استان مازندران که به ترتیب به دوره‌های تیموریان و صفویان متعلقند و تاکنون کمتر در باره آنها نوشته شده است، به علاقمندان هنرمعماری



نقشه ساختمان امامزاده صالح

در قرن اخیر با آجر و کاشی مسدود گردیده‌اند.

در قسمت خارجی مقبره، زیرگنبد، مقرنسهای آجری به چشم می‌خورد که به احتمال زیاد در زمان ساخت آن مزین به کاشیهای رنگین بوده، ولی متأسفانه اسروزه از تزئینات آن نمونه‌ای باقی نمانده است (تصویر شماره ۴). قرن اخیر شاهد تغییراتی در بنای اصلی امامزاده بوده است، به این ترتیب که در ضلع جنوبی آن، بنای مستطیل شکلی را افزوده‌اند که اهالی محل از آن به عنوان مسجد ده استفاده می‌کنند.

ضریح یا صندوق چوبی امامزاده

ضریح چوبی امامزاده از نظر منبت کاری و دیگر تزئینات در شمار شاهکارهای هنری قرن نهم هجری به حساب می‌آید. این ضریح در اندازه‌های $۱/۶۲ \times ۲/۲۰$ متر بر پایه‌ای به شکل مستطیل و به ابعاد $۱/۸۲ \times ۲/۴۴$ متر قرار گرفته است (تصویر شماره ۵).

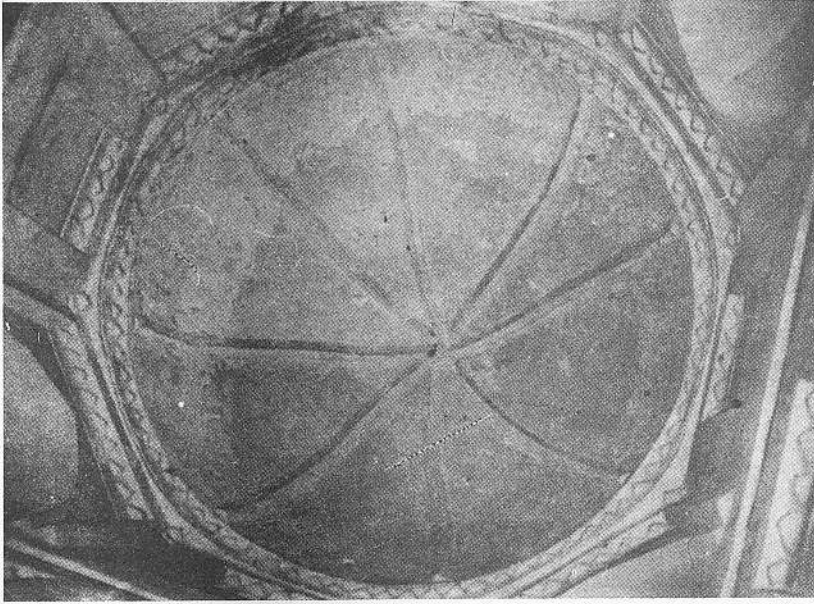
برای تزئین تمامی سطح ضریح از هنرهای کنده کاری روی چوب، منبت کاری و نقاشی لاک‌ی بهره گرفته‌اند. ضمناً کتیبه‌هایی به عرض $۶/۵$ سانتیمتر در سرتاسر سطح بالایی

این مقبره دارای چهار در ورودی بوده که در حال حاضر بجز یک در بقیه مسدود گردیده است - سالهای بعد در کنار تنها در باقی‌مانده در دیگری تعبیه شده است محل درهای ورودی مسدود شده را تا نیمه با آجر پوشانده‌اند و در نیمه بالایی، پنجره‌ای که روشنایی داخل مقبره را تأمین می‌کند کار گذاشته شده است. در ابتدا، برای روشنایی داخل مقبره، پنجره‌هایی شبیه در زیرگنبد خارجی وجود داشته که آنها نیز همانند درهای ورودی

نوشته‌ها یا کتیبه‌های زمان ساخت مقبره اثری برجای نمانده است. ناگفته نماند که در سالهای اخیر با تعمیراتی که اهالی محل روی این بنا انجام داده‌اند این قسمت از گنبد را با کاشیهای آبی‌رنگ تزئین کرده‌اند. همچنین گچ بریهای پراکنده‌ای در داخل مقبره به چشم می‌خورد که نشان‌دهنده تعمیرات در سالهای اخیر است.

تصویر شماره ۴ - نمای عمومی امامزاده صالح





ضریح، بر زیبایی و ابهت آن افزوده است. این کتیبه‌ها که با بسم الله الرحمن الرحیم آغاز و با آیاتی از سوره الفتح (آیه‌های ۱ تا ۱۳) ادامه می‌یابد، و سرانجام با عبارت «عمل استاد علی بن استاد فخرالدین نجار رازی هجریه النبوه سنه اربع ثمانین و ثمانمائه ۸۸۴ هجری» که نام سازنده و نیز تاریخ ساخت ضریح می‌باشد، خاتمه می‌یابد (تصویرهای شماره ۷۹۶).

کننده کاری و منبت کاری که روی این ضریح انجام گرفته، نشانگر مهارت و استادی هنرمندان عصر تیموری است. هنرمند با استفاده از نقوش گیاهی و هندسی، تزیینات زیبا و جالبی را پدید آورده است. غیر از نوشته‌ها که در قسمت بالایی ضریح نقش بسته، بقیه سطح آن با بهره‌گیری از نقوشی که بدانها اشاره شد، تزیین گردیده است. ترتیب قرار

تصویر شماره ۳ - گنبد داخلی و سقف مقبره امامزاده صالح

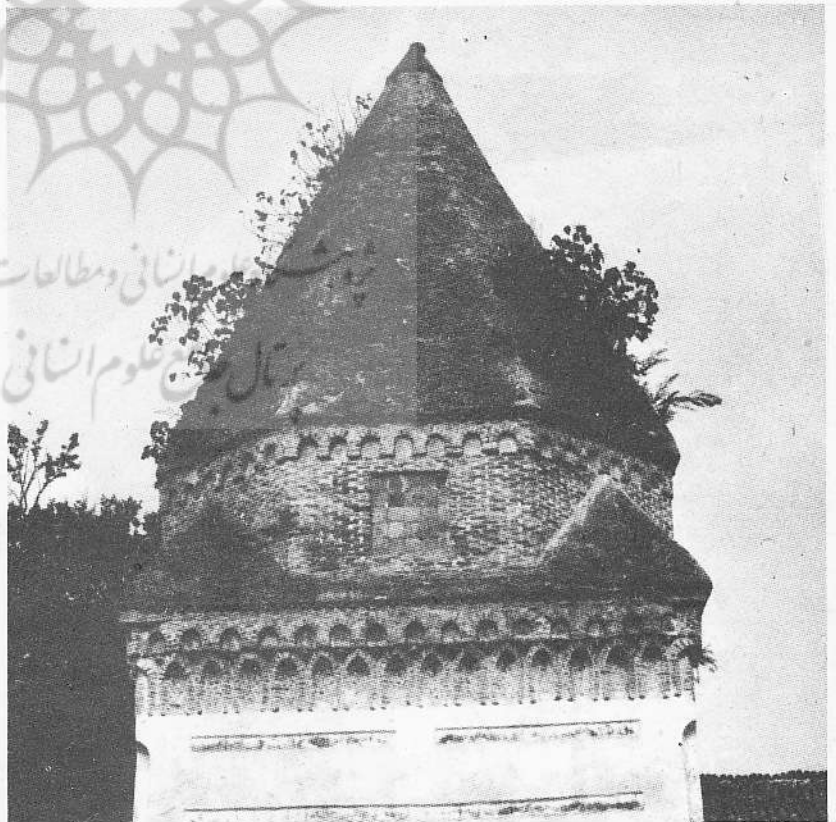
گرفتن تزیینات به این شکل می‌باشد که نقوش هندسی درون قابهایی مجزا در وسط و نقوش گیاهی (گل و برگ) درون قابهای متعدد در اطراف خود نمایی می‌کنند (تصویرهای شماره ۹۰۸). زیبایی فوق العاده این ضریح، علاوه بر هنر کنده کاری روی چوب و منبت کاری، مدیون نقاشی آن است که به شیوه نقاشی لاکمی روی همه تزیینات را آراسته است.

رنگهای بکار رفته در نقاشیهای ضریح چوبی امامزاده صالح متنوع هستند، لیکن از رنگهای قرمز، زرد، قهوه‌ای و سیاه بیشتر استفاده شده است. هنر نقاشی لاکمی، از اوایل ظهور اسلام در ایران متداول بوده و تا اواخر عصر تیموریان ادامه داشته است. در دوره صفویان این شیوه منسوخ و به جای آن نقاشی رنگ روغنی متداول می‌شود.

تزیینات درهای امامزاده

همانگونه که جلوتر بدان اشاره رفت، مقبره امامزاده صالح در ابتدا دارای چهار در ورودی در چهار ضلع این بنا بوده است که سه در آن بعدها مسدود می‌شود؛ و ستاسفانه پس از

تصویر شماره ۴ - گنبد مخروطی (رک) مقبره امامزاده صالح



دیده می‌شود (تصویر شماره ۱۰).
 در ورودی دوم که بعدها کار
 گذاشته شده، احتمالاً متعلق به یکی
 از ورودیهای قبلی بوده که پس از
 مسدود شدن به این محل منتقل
 گردیده است. این در نیز به صورت
 کنده کاری با نقوش گیاهی و هندسی
 آرایش شده است. کتیبه موجود در
 قسمت میانی این در شامل عبارت،
 « بامر الامیر آقاگستهم... ادام الله
 قدره » می‌باشد (تصویر شماره ۱۱).
 با توجه به کنده کاریهای زیبای
 موجود در این مکان شایسته است با
 سخنی کوتاه به سابقه این هنر در
 حاشیه خزر اشاره کنیم که:

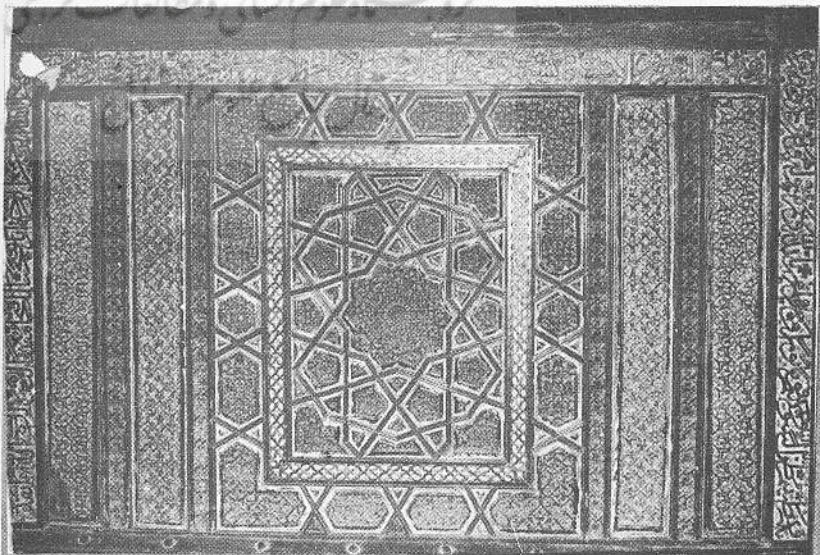
هنرکنده کاری روی چوب از
 اوایل ظهور اسلام در ایران متداول
 بوده است و در قرن نهم هجری به
 اوج ترقی خود می‌رسد. این هنر به
 واسطه شرایط جغرافیایی و نیز طبیعی
 حاشیه دریای خزر، پیش از نقاط دیگر
 ایران گسترش می‌یابد؛ چه، فراوانی
 انواع چوبهای جنگلی در نواحی گرگان،
 کیلان و مازندران، تأثیر مهمی در خلق
 آثار هنری منبت کاری و کنده کاری
 روی چوب داشته است. شرایط گفته
 شده در بالا، هنرمندان را قادر ساخت
 تا با بهره‌جویی از بهترین چوبهای
 جنگلی، در توسعه و تکامل این هنرها
 به شهادت آثار باقیمانده از آنان - به
 موفقیتهای چشمگیری دست یابند.
 نکته مهم و قابل توجه در امر پیشرفت
 صنایع ظریف و نیز هنر - به
 طور اعم - این است که درودگران،
 منبت کاران و دیگر هنرمندان، حرفه
 و هنر خود را در خدمت مذهب گذاشتند،
 کما اینکه آثار اینان را بیش از همه
 در ساخت در، صندوق گور، منبر، رحل
 و غیره که عموماً در بناهای مذهبی
 مانند مقابر و مساجد استفاده می‌شود
 مشاهده می‌کنیم.^۸

بیشتر آثار کنده کاری روی چوب با

تصویر شماره ۵ - ضریح چوبی امامزاده صالح

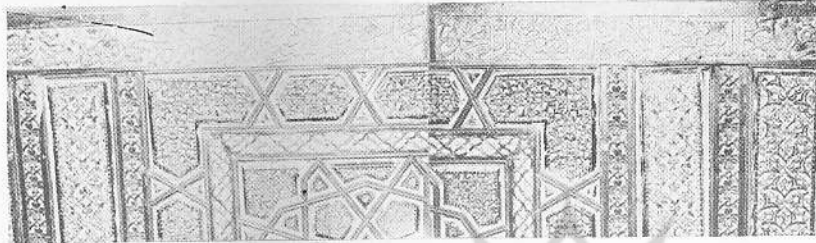
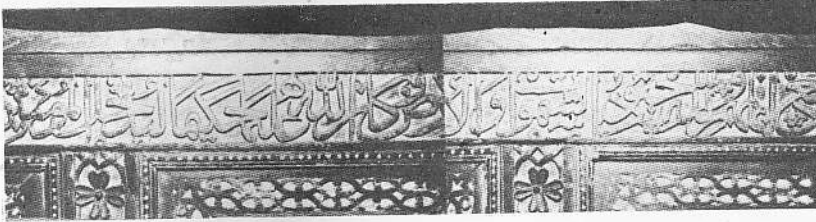
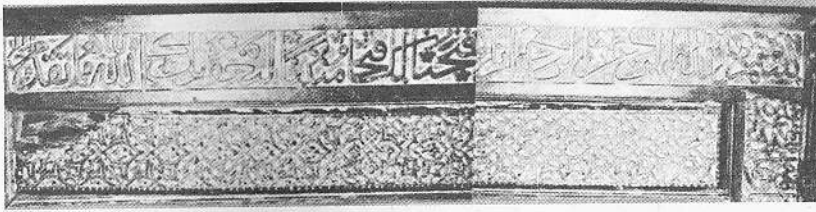


تصویر شماره ۶ - تزئینات گوناگون ضریح امامزاده صالح



مسدود شدن ورودیها، درهای آن
 مفقود گردیده است. در حال حاضر
 در سمت جنوبی این بنا دو در به فاصله
 نزدیک به هم قرار گرفته‌اند.

در ورودی اول با نقوش گیاهی
 و هندسی کنده کاری و تزیین یافته
 است، و در قسمت فوقانی آن، دو کتیبه
 مستطیل شکل با عبارت « عمل استاد
 نجم‌الدین بن استاد شهاب‌الدین درودگر
 فی شهر ربیع‌الاول سنه ست و اربعین
 و ثمانمائہ ۸۴۶ هجری » که تاریخ
 ساخت و نام سازنده را ذکر می‌کند،

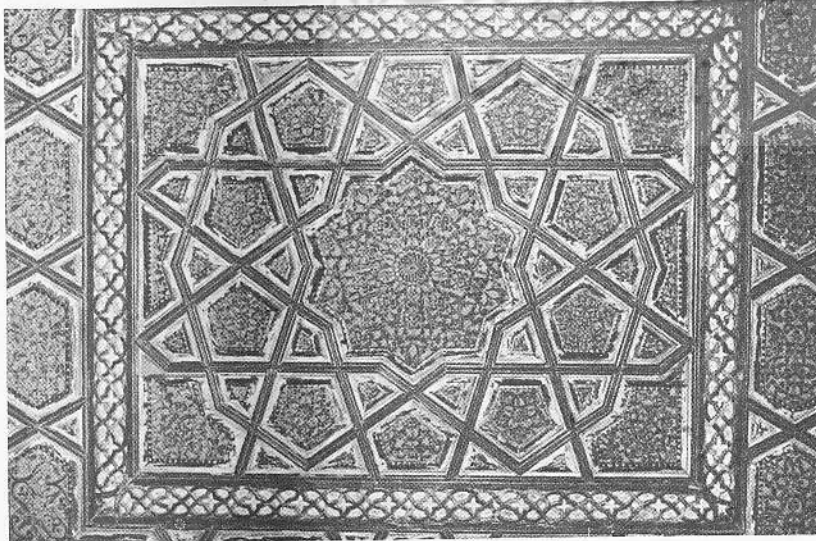


شده بود که شهر به سرعت آباد و مجموعه‌ای از بناها چون کاخ، رصدخانه، باغ، حمام و کاروانسرا که هر یک به نوبه خود دارای ویژگیهای هنری متفاوتی بوده، ساخته شود؛ چنانچه به فرمان شاهعباس، در زمان صدارت سیرزا تقی خان معروف به سارو-تقی، راههای متعدد، قصرهای باشکوه، رصدخانه و ساختمانهای زیبایی احداث گردید و شهر توسعه فراوانی

تصویر شماره ۷ - کتیبه اطراف ضریح، شامل آیه‌های ۱ تا ۴ از سوره الفتح، نام سازنده و تاریخ ساخت (۸۸۴ هجری)

سرسبز و در نتیجه زیبایی خاص آن، مورد توجه شاهان صفوی به ویژه شاهعباس بوده است. این اثر موجب

تصویر شماره ۸ - هنرکنده کاری روی ضریح چوبی امامزاده صالح



نوشته‌هایی به خط ثلث یا نسخ و برخی از آنها مانند ضریح امامزاده صالح، با نقاشی لاک‌ی تزئین شده‌اند. بناهای برجای مانده در حاشیه دریای خزر عموماً دارای هنرکنده کاری روی چوب هستند که متأسفانه غالب آنها در یک قرن اخیر مورد دستبرد قرار گرفته‌اند. بهرحال بناهای مذهبی بسیاری چون امامزاده روشن-آباد^۱، امامزاده نور^۲، امامزاده عباس^۳، سلطان زین العابدین^۴، امامزاده قاسم^۵، بقعه سلطان^۶، امامزاده ابراهیم^۷، مقبره درویش فخرالدین^۸ و امامزاده ابراهیم^۹ در ناحیه سازندگان و گرگان، ضمن دارا بودن ارزش معماری، دارای نمونه‌های بسیار جالبی از هنرکنده کاری روی چوب و سبک کاری نیز هستند که بر ضریح، در صندوق موجود در این بناها خودنمایی می‌کنند.

از هنرمندان بنام دوره تیموریان که از خود آثار ارزنده‌ای در بناهای حاشیه خزر به یادگار گذارده‌اند می‌توان استاد فخرالدین نجار رازی، استاد نجم‌الدین، استاد شهاب‌الدین، استاد احمد نجار ساروی، استاد حسین بن احمد رازی، شمس‌الدین ابن احمد، استاد حاجی عبدالله، استاد نصیرالدین و استاد حسین بن حسین را نام برد.

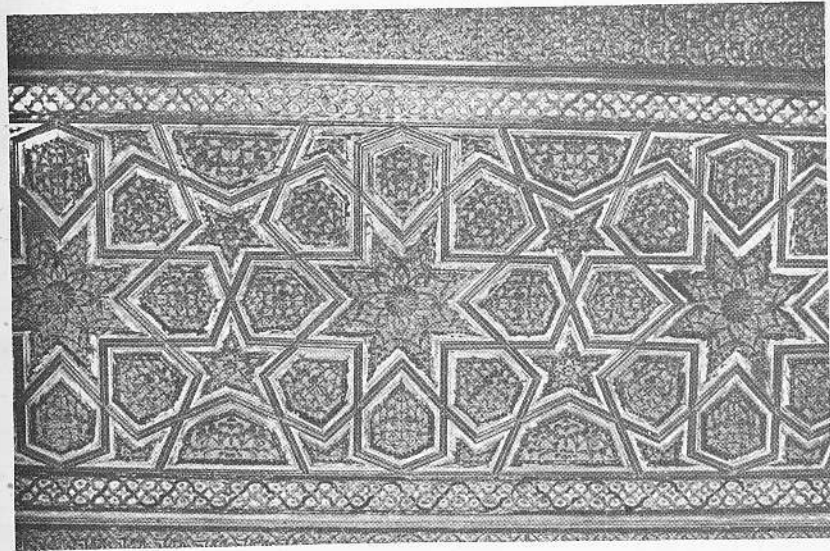
کاخ صفی‌آباد: بنای زیبایی از عهد صفوی

شهرستان بهشهر در ۷۰ کیلومتری ساری - مرکز استان مازندران - واقع شده که سابقاً خرگوران نام داشته است. این شهر در عهد صفویان یکی از زیباترین شهرهای حاشیه دریای خزر بوده، به قول سورخان و سیاحان «بهترین شهر» نامیده می‌شده است. بهشهر به سبب موقعیت جغرافیایی و قرار گرفتن در بین دشتها و کوههای

یافت ؛ و در زمان همو بود که نام این شهر تغییر کرد و « اشرف » یا « اشرف البلاد » خوانده شد^{۱۸}. رابینودر کتاب «مازندران و استرآباد» می نویسد: «... اشرف یا بهشهر عظم خود را مادیون شاه عباس است»^{۱۹}. در کتاب «عباسنامه» آمده است که «شاه عباس هر وقت به مازندران می آمده در اشرف سکنی گزیده و این محل را بر سایر نقاط مازندران ترجیح می داده است»^{۲۰}. عده ای از مورخین معتقدند که اولین دسته نمایندگی سیاسی و اقتصادی دولت انگلستان که برای مذاکره با صفویان به ایران آمدند در مجموعه بناهای بهشهر به حضور شاه عباس معرفی شدند.^{۲۱}

شکوه و زیبایی خاص مجموعه بناهای بهشهر توجه بسیاری از سیاحان را به خود جلب کرده، همگی شرح و تصاویری از این مجموعه را در کتابهای خود آورده اند^{۲۲}. متأسفانه بیشتر آثار ساخته شده آن دوره در بهشهر در درازنای زمان به سبب دگرگونیهای سیاسی به مانند جنگهای متعدد، حوادثی چون آتشسوزیها و نیز عوامل طبیعی خراب یا به کلی منهدم گردیدند، که از جمله می توان کاخ صفی آباد، رصدخانه، باغ چهلستون، باغ خلوت، چشمه عمارت، باغ تپه و مجموعه بناهای عباس آباد را نام برد.

کاخ صفی آباد واقع در غرب بهشهر، از جمله بناهای زیبای دوره صفوی است که با گذشت سالیان و نیز تعمیرات پیاپی که روی آن انجام گرفته، توانسته است هنوز پای برجا بماند (تصویرهای شماره ۱۲ و ۱۳). این کاخ در سال ۱۰۲۱ هجری قمری به فرمان شاه عباس بر بالای تپه ای مرتفع در قسمتی از سلسله جبال البرز ساخته شد که تا سطح دریا ۱۷۸ متر ارتفاع و تا حدود ۳ کیلومتر



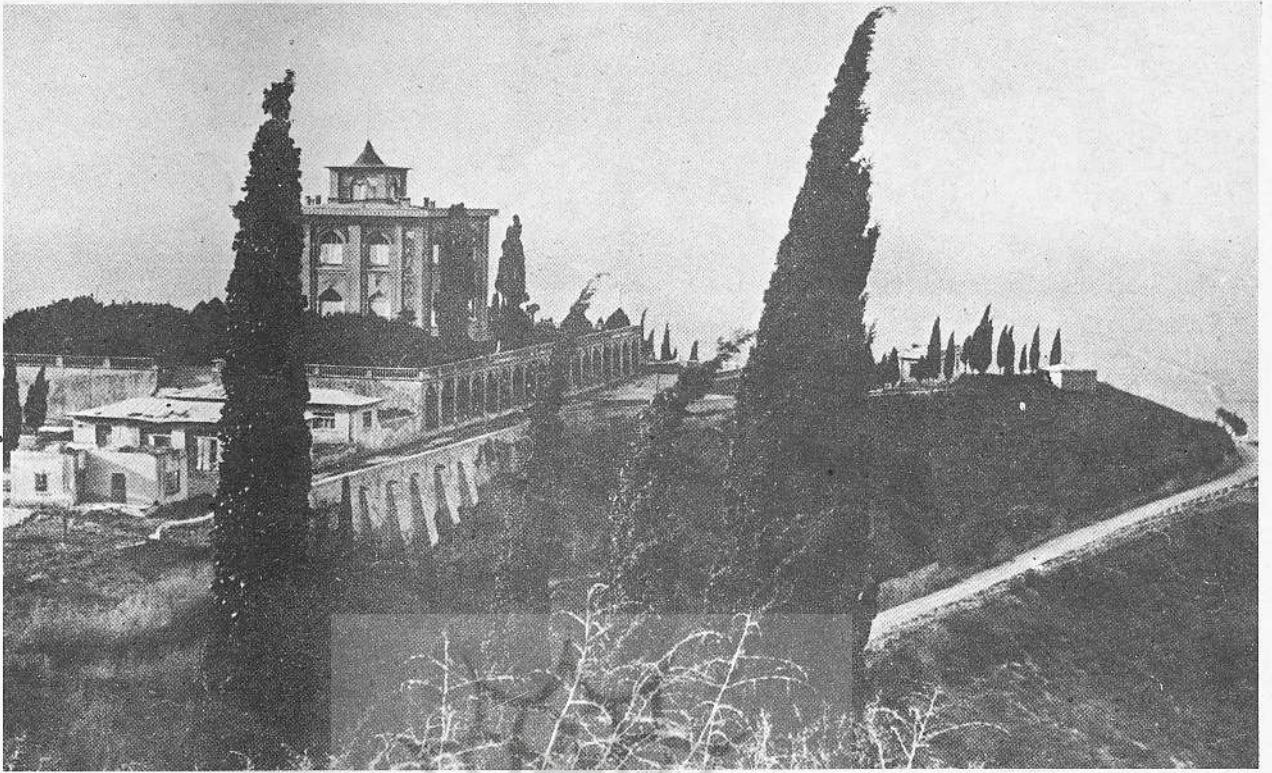
تصویر شماره ۹ - نقش توأمان گیاهی و هندسی بر ضریح چوبی امامزاده صالح



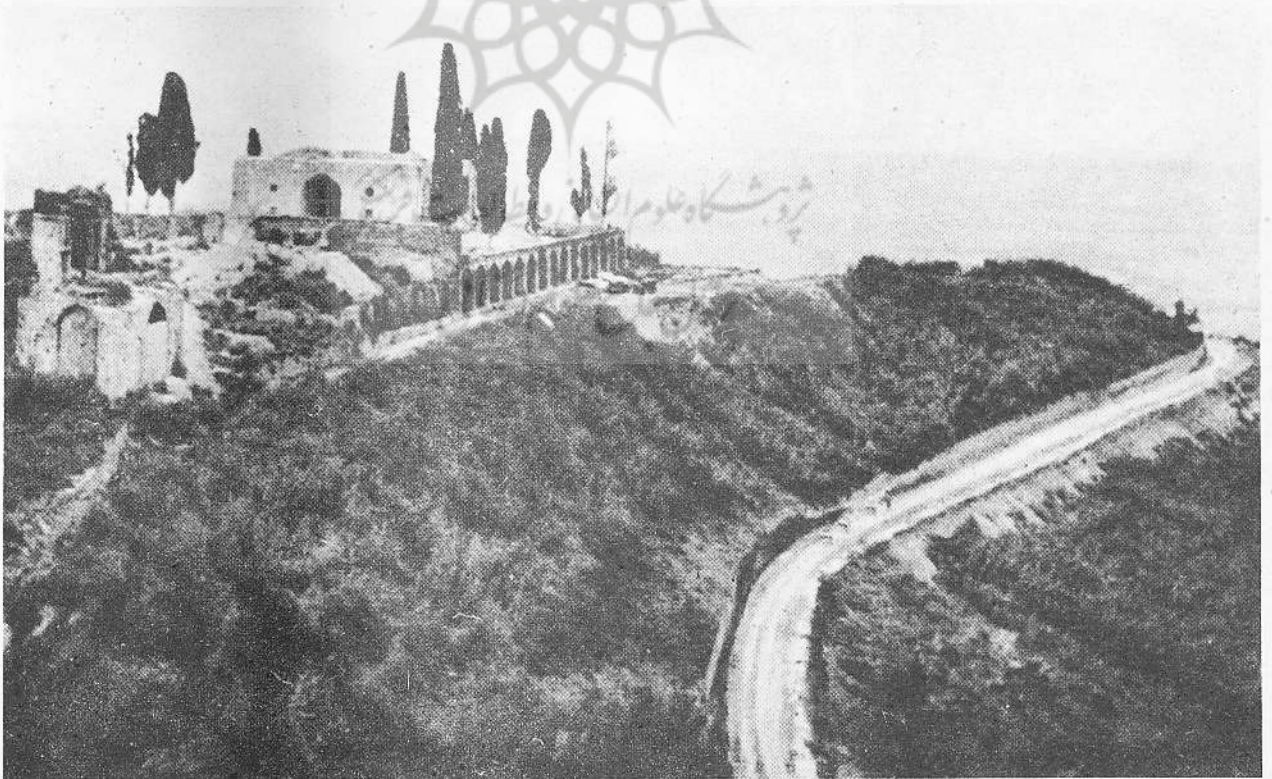
تصویر شماره ۱۰ - در ورودی امامزاده صالح

تصویر شماره ۱۱ - کتیبه در ورودی مقبره





تصویر شماره ۱۲ - نمای عمومی کاخ صفی آباد در سال ۱۳۳۶، پس از تعمیر
 تصویر شماره ۱۳ - کاخ صفی آباد پیش از تعمیر (اوایل قرن کنونی)

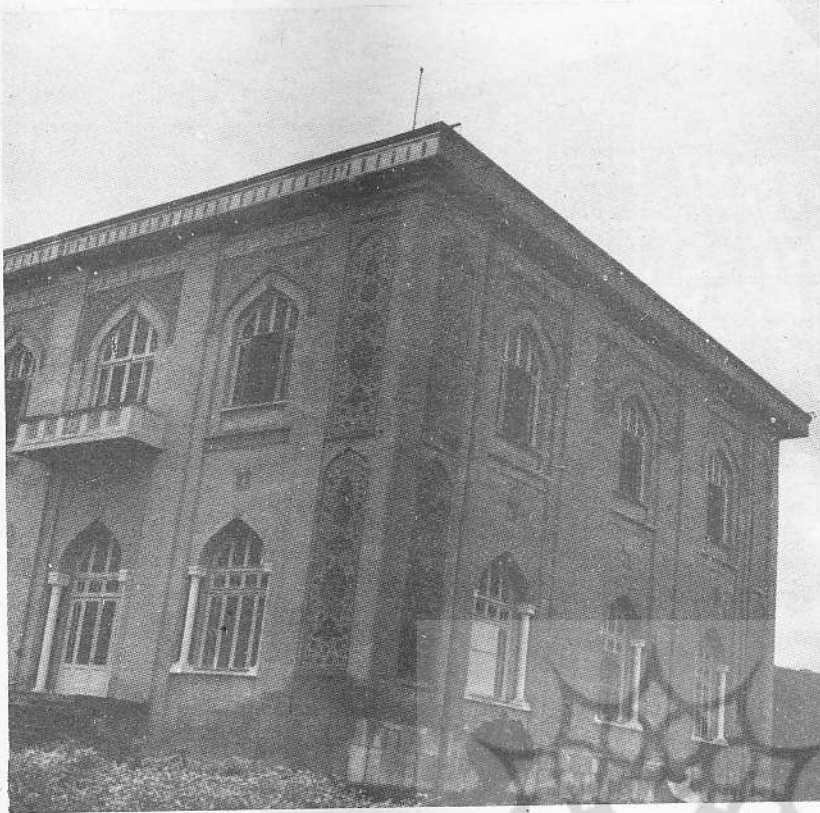


چشم انداز دارد. ۲۳.

دونالد ویلبر معتقد است که کاخ صفی آباد، به فرمان شاه عباس، در استداد کاخ جهان نما بنا گردیده، بعدها در زمان نوه اش، شاه صفی، توسعه پیدا کرده است. ۲۴.

کاخ صفی آباد در میان باغ زیبایی به صورت بنایی مربع شکل که هر یک از اضلاع آن ۲۰ متر می باشد در دو طبقه ساخته شده است. ۲۵ (تصویر شماره ۱). این کاخ از نظر نقشه قابل مقایسه با مجموعه بناهای باغ فیض کاشان است. ناگفته نماند که این بناها نیز از دوره صفوی به یادگار مانده اند.

جاده ای به طول ۳ کیلومتر با چند گردش پیچ در پیچ به سطح تپه و در انتها به کاخ منتهی می شود (تصویر شماره ۱۰). ورودی کاخ در سمت شمالی آن واقع شده که با صعود از پنج پله به این ورودی و طبقه اول کاخ می توان رسید. پس از ورودی به حال یا هشتی کاخ می رسیم که با سقفی دایره ای شکل پوشانده شده است. طبقه اول اطاقهای متعددی



را در خود جای داده است که از راهرو و هال وسط می توان به آنها راه یافت. طبقه دوم نیز دارای راهرو و اطاقهای بسیار می باشد.

سقف و دیواره های درونی کاخ در زمان صفویه با نقاشیهای گوناگون تزئین شده بوده اند که متأسفانه امروز اثری از آنها نیست.

نمای بیرونی کاخ به کاشیهای رنگارنگ آراسته بوده است که متأسفانه در اثر آتش سوزی از بین رفته اند. کاشیهایی که در حال حاضر بر نمای کاخ خود نمایی می کنند، نتیجه تعمیرات و بازسازی این بنا در سده اخیر هستند. ضمناً هر ضلع بنای کاخ دارای شش پنجره (برای دو طبقه ساختمان) می باشد که روشنایی داخل را تأمین می کنند.

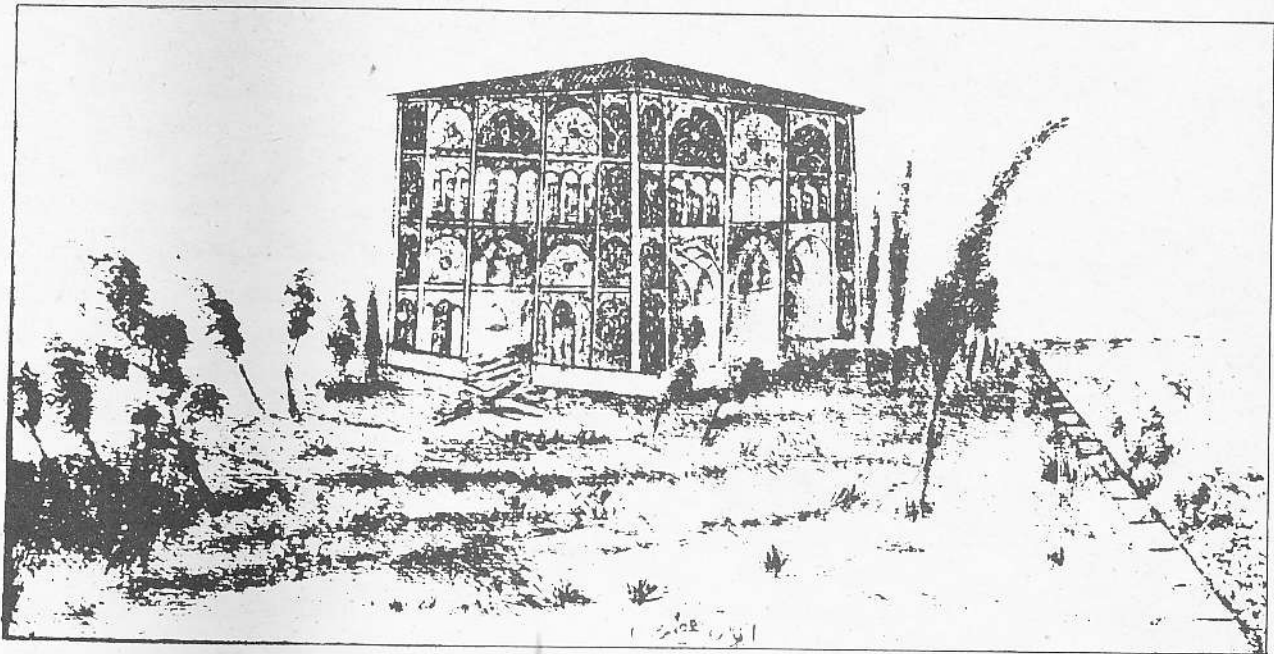
مصلح ساختمانی به کار برده شده در بنای این کاخ سنگ، آجر، گچ و کاشی است که از سنگهای

تصویر شماره ۱۴ - نمای ضلع شمالی و غربی کاخ صفی آباد

پژوهشگاه علوم انسانی و مطالعات فرهنگی
رتال جامع علوم انسانی

تصویر شماره ۱۰ - ضلع ورودی کاخ صفی آباد





تصویر شماره ۱۶ - کاخ صفی آباد
(از سفرنامه ناصرالدین شاه پسه
مازندران)

به عهد صفوی جز بی بنا چیزی برجای
نمانده است.

تراشیده برای پی بنا و از آجر و گچ
و کاشی در ساختمان و نیز تزئینات
کاخ استفاده کرده‌اند.

گفتنی است که تأمین آب کاخ
صفی آباد از چشمه‌ها و کوهسارهای
اطراف بوده که در زمان صفویه اسر
آبرسانی با تمبوشه‌های سفالی انجام
می‌گردیده است.

بنا به روایات تاریخی، شاهان
دیگر صفوی مانند شاه صفی و شاه عباس
دوم نیز از این کاخ استفاده کرده‌اند
و هر یک در توسعه و بازسازی آن
نقش مهمی داشتند.

متأسفانه این کاخ در اثر حملات
افاغنه آسیب بسیار دید و قسمت
اعظم آن نیز در آتش‌سوزی ویران
گردید، لیکن در دوره نادرشاه تعمیرات
و بازسازی آن آغاز شد. در عهد
قاجاریه در زمان حکومت ناصرالدین
شاه نیز تعمیراتی روی خرابیهای کاخ
انجام گرفت (تصویر شماره ۱۶).
سرانجام این کاخ در سالهای اخیر
بازسازی کامل شد و گفتنی است با
وجود این همه تعمیرات و تغییرات
در طی سالیان از ساختمان قدیمی متعلق

به سال ۳۹۷ هجری را نام برد.

۴ - گنبدها که به صورت طاق نیمکره
به پا می‌شود در معماری ایران از اهمیت ویژه‌ای
برخوردار است. معماران ایرانی انواع گوناگون
پوشش را مانند گنبد یک‌پوش، گنبد دوپوش
و گنبد مخروطی با رک را مورد استفاده قرار دادند.
این گنبدها معمولاً بر ساختمانهایی که
با نقشه مربع بنا می‌گردید ساخته می‌شد. بهترین
نکته در معماری این سبک، نحوه تبدیل گنبد
نیمدایره بر فراز فضای مربع شکل بود. این امر
با ایجاد منطقه انتقالی بین چهار دیوار و گنبد به
وسیله نیمدایره‌های متعدد به صورت چند ضلعی
(عموماً هشت ضلعی) انجام می‌گردید.

گنبد یک پوش از عهد پارثیان و ساسانیان
در ایران متداول بود. این نوع گنبد را در بسیاری
از آتشکده‌ها و یا چهارطاقی‌هایی که گنبدهای
نیمدایره بر روی آنها است می‌توان دید.
از بعد از ظهور اسلام در ایران گنبد
دوپوش و مخروطی شکل با رک متداول گردید.
از نوع گنبد دوپوش و گنبد مخروطی شکل
می‌توان به ترتیب مقبره سلطان سنجر در مرو و
مقبره قابوس و شمگیر را نام برد.

برای آگاهی بیشتر از سیر تحول و توسعه
گنبدها در معماری ایران نگاه کنید به:

۱ - نگارنده از جناب آقای امیر نظام‌الدین
دانشور، مدیرکل سابق فرهنگ و هنر مازندران،
که این بنا را به اینجانب معرفی و تمهیلات
لازم را برای مطالعه فراهم نمودند سپاس
فراوان دارد.

۲ - سلسله مرعی مازندران تسب خود
را به امام زین‌العابدین علیه السلام می‌رسانند.
سلسله مرعی در ساری مرکزیت داشته و تقریباً
از ۷۰۰ الی ۱۰۰۹ هجری (همزمان با دوره
تیموری و آغاز صفویه) در این منطقه حکومت
کردند.

۳ - بعد از ظهور اسلام احداث بناهای
مذهبی مانند مقابر با نقشه‌های متنوع مانند
نقشه مدور، مربع و چند ضلعی در ایران متداول
گردید. نقشه‌های ذکر شده، در معماری قبل از
اسلام نیز متداول بوده است و معماران اسلامی
با پیروی از شیوه معماری گذشته از این نقشه‌ها
برای ایجاد بناهای مذهبی استفاده کردند.
مانند مقبره اسماعیل سامانی در بخارا و گنبد
سرخ در سراغه.

در ساخت پوشش گنبد، از اوایل اسلام
نوع مخروطی شکل مرسوم گردید که از آن میان
می‌توان گنبد مقبره شمس المعالی قابوس و شمگیر

R. Hillenbrand, The Development of Selguq mausolea in Iran in *The Art of Iran and Anatolia from the 11th to the 13th century A.D., Colloquies on Art & Archaeology in Asia*, No 4, pp. 40 - 59.

۵ - برای آشنایی بیشتر با هنر نقاشی لاکمی نگاه کنید به مقاله نگارنده در مجله اثر، شماره ۵، از انتشارات سازمان ملی حفاظت آثار باستانی ایران، صفحات ۴ الی ۵۳

۶ - هنرکنده کاری روی چوب، پس مثبت کاری بعد از دوره تیموریان در عهد صفویان نیز ادامه داشته است و هنرمندان شهرهای مختلف، ساخت مرقد چوبی، در، رحل و منبر را ادامه داده اند، با این تفاوت که از عهد صفوی به بعد هنر کنده کاری روی چوب با رنگ روغنی جلا و پوشش می شده است.

۷ - گسشم، سالار سپاه و فرماندار سوادکوه از توابع مازندران بوده که در زمان فرمانروائی شمس الدین و اسیر عبدالکریم از سلسله مرعشی زندگی می کرده است.

۸ - ارتور اِبهام پوپ، شاهکارهای هنر ایران، ترجمه و اقتباس پرویز ناتل خانلری، انتشارات لرنکلین، ۱۳۳۷، صفحه ۸۴.

۹ - امامزاده روشن آباد در نزدیکی گرگان واقع شده است و تاریخ ساخت آن به گواهی کتیبه ضریح یا صندوق چوبی آن مربوط به سال ۸۷۹ هجری قمری می باشد. ضمناً بر در چوبی این امامزاده تاریخ ۸۹۵ هجری دیده می شود. ۱۰ - امامزاده نور در شهر گرگان واقع شده و طبق تاریخ روی صندوق چوبی آن در سال ۸۶۷ هجری بنا گردیده است.

۱۱ - امامزاده عباس در شهر ساری واقع شده و صندوق چوبی آن تاریخ ۸۹۷ هجری را نشان می دهد.

۱۲ - برج سلطان زین العابدین در شهر ساری واقع شده و بر صندوق چوبی آن تاریخ ۸۰۹ هجری دیده می شود.

۱۳ - بر صندوق چوبی امامزاده قاسم تاریخ ۸۸۸ هجری نوشته شده است.

۱۴ - برج یا تیفه سلطان در شهر بابل واقع شده و صندوق چوبی آن تاریخ ۸۷۵ هجری را نشان می دهد.

۱۵ - امامزاده ابراهیم در نزدیکی بابلسر است و روی در بنا سه تاریخ ۸۵۸-۸۵۷-۸۴۱

هجری دیده می شود.

۱۶ - این بنا در کنار رودخانه بابل واقع است و دارای تاریخ ۸۳۳ هجری می باشد.

۱۷ - این امامزاده در شهر آمل واقع است و روی صندوق مرقد رقم ۹۲۵ هجری را دارد.

۱۸ - در تاریخ مازندران می خوانیم: « به فرمان شاه در دهکده (خرگوران) مرکز دهستان پنجهزاره آغاز شهر نمودند. برای ساختن کاخهای پادشاهی استادان زبردست را به کار واداشتند و از بادکوبه با گشتی سنگهای مرمر آورده بر ساختمانها به کار بردند. برای استحکام بنا سنگها را به هم پیوسته با سرب استوار کردند. از برای پادشاه شش کاخ ساخته اند بدین شمار: باغ شاهی، کاخ صاحب الزمان که میهمانها در آنجا برپا می شد، کاخ حرمسرا، کاخ خلوت و کاخ تپه، که همگی به هم متصل و کاخ چشمه عمارت که مجزا از دیگر کاخها بوده و همچنین کاخهایی برای پذیرائی میهمانان، رویه و نمای کاخها از منبت توره های کرانها و نقاشیهای بسیار خوب زور یافت و بیشتر کاخها در میان باغها ساخته شده بود. شاه عباس این شهر را اشرف البلاد نام نهاد...»

۱۹ - هل. زایفوف، مازندران و استرآباد، ترجمه ع. وحید مازندرانی، نگاه، ترجمه و نشر کتاب، ۱۳۴۳، صفحه ۱۰۵.

رایتو در جایی از این کتاب می نویسد: « اشرف با عرض جغرافیائی ۳۶ درجه و ۴۱ دقیقه و ۵۵ ثانیه شمالی و طول جغرافیائی ۵۳ درجه و ۳۲ دقیقه و ۳۰ ثانیه شرقی در ۵ میلی دریای خزر و کنار کوهستان واقع و در سمت جنوبی آن درختان بلند بسیار فراوان است. در طرف شمال شهر منظره دلپذیری است...»

چشمه های متعدد دارد. این شهر سابقاً خرگوران نام داشته و به پیروزی متعلق بود و شاه عباس آنجا را ازو خریده و شهر جدید را در ۱۰۲۱ هجری تأسیس کرد و در مازندران اقامتگاه خود ساخت و باغات بسیار برپا کرد...»

۲۰ - محمد طاهر قزوینی، عباسنامه، به تصحیح ابراهیم دهگان، ۱۳۳۹، صفحه ۱۵۷ و ۱۵۸.

۲۱ - حسن قلعه بندی، تاریخ و جغرافیای شهرستان بهشهر، ۱۳۴۸، صفحه ۱۶۷.

۲۲ - زیبایی و شکوه مجموعه کاخهای صفوی بسیاری از جهانگردان را تحت تأثیر قرار داده بود تا جایی که اغلب آنان شرح کامل و طرحهای جالبی از این مجموعه را در سفر

نامه های خود آورده اند.

در بین جهانگردانی که از بهشهر، و مجموعه بناهای آن دیدن کرده اند می توان افراد زیر را نام برد:

پیترو دلواله (Pietro della Valle) جهانگرد ایتالیائی و نماینده پاپ که در سال ۱۰۲۷ هجری (شش سال پس از شروع ساختمانهای اشرف) از این شهر دیدن کرده و شرح مفصلی از بناهای آن در سفرنامه خود داده است.

توماس هربرت (Thomas Herbert)، که در سال ۱۰۳۶ هجری به این شهر آمده و شرح جامعی در باره مجموعه بناهای آن نوشته است. جوناس هانوی (Jonas Hanway)، نماینده دولت انگلستان، در سال ۱۱۵۶ هجری به ایران آمد و مشاهداتش را در دو جلد سفرنامه خود منتشر کرد.

منگولیف دانشمند روسی، در سال ۱۲۷۷ هجری به بهشهر آمد و در قصر چهل ستون اقامت گزید. سفرنامه اش حاوی مطالب و اطلاعات سودمندی در باره بهشهر می باشد.

ژاک د. مورگان (J. D. Morgan) اهل فرانسه، در سال ۱۳۰۷ هجری برای تحقیقات علمی به مازندران آمد که با خرابی مجموعه بناهای اشرف یا بهشهر روبرو گردید. مورگان در کتاب خود ضمن شرح بناها، تصاویر زیبایی نیز از آنها آورده است.

لرد کروزون (Lord Curzon) انگلیسی، کتابی در سال ۱۸۹۳ تألیف کرد که توضیحات و اشارات قابل توجهی در مورد اشرف دارد. ضمناً کتاب عالم آرای عباسی، تألیف اسکندر بیگ ترکمان، حاوی اطلاعات جالبی در باره احداث شهر اشرف می باشد.

سفرنامه ناصرالدین شاه به مازندران، شرح و طرحهای جالبی از بناهای شهر اشرف و کاخ صفی آباد (تصویر شماره ۱۶) در اختیار خواننده می گذارد.

۲۳ - علی باها عسکری، بهشهر، اشرف ابلاسه، ۱۳۵۰، صفحه ۲۱۷.

24 - Donald N. Wilber, Persian Gardens and Garden Pavilions, Tokyo, 1962, p. 137.

۲۵ - حدود بیست سال است که کاخ صفی آباد در اختیار نیروی هوایی قرار دارد و بازدید از آن میسر نیست. به همین دلیل نگارنده نتوانسته است نقشه این کاخ را تهیه و داخل آن را پس از تعمیرات انجام شده، بررسی نماید.