

# موزه می آستان قدس رضوی

خطوط شریفه ائمه معصومین (ع) نوشته شده بود نیز جزء سایر اثاثیه به یغما بردند و در این نوبت از بیکان هزاربار بیشتر اموال مردم را در مشهد به ماورا اعالنهر حمل کردند. ... و از جمله نفایسی که عبدال مؤمن خان از آستان قدس به یغما برده بود یکی قطعه الماس گرانبھائی بود به حجم يك تخم مرغ که از ناحیه قطب - الدین شاه پادشاه دکن هندوستان به آستانه مقدسه تقدیم شده بود و دیگری میله طلائی بود که در بالای ضریح نصب کرده بودند و از طرف شاه طهماسب صفوی اهداء گردیده بود.<sup>۳</sup>

محمدحسن خان صنیع الدوله در کتاب «مطلع الشمس» جلد ۲، صفحه ۲۳، چنین می نویسد:

«... اما بعد از نادرشاه شکوه مشهد رو به تکمیل گذاشت ولی حرم محفوظ بود نادر میرزا بعضی از زینت های حرم و قسمتی از ضریح مطلای دور مرقد را برداشت و به مصرف محاربات خود رسانید پس از آن گوی طلائی را که در بالای مرقد آویخته بود تصرف نمود و برادرش نصرالله میرزا غارت را تکمیل کرد و طلاهای روضه را سکه زدند که به لشکریان خود دهند.»

اشیاء نفیس آستان قدس تا قبل از ایجاد موزه در صندوق های متعددی در خزانه حضرت نگهداری می شد و مسئول مربوطه طی تشریفات خاصی اشیاء را به علاقمندان نشان می داد.

کتابخانه ای آستان قدس رضوی که دارای نفائس خطی بیشماری است، در معرض دید خطشناسان و مجموعه داران قرار می گیرد. در معرفی گنجینه قرآن مؤلف کتاب «تاریخ آستان قدس» در صفحات ۳۹۴ و ۳۹۵ با استفاده از مقدمه ای «راهنمای گنجینه قرآن» تالیف احمد گلچین معانی، ۱۳۴۷ شمسی، چنین می نویسد: «... از میان چهار هزار و پانصد قرآن خطی تعداد دویست و چهارده

سید عالی اصغر شریعت زاده مرکز مردم شناسی ایران

کتاب «بدر فروزان» راجع به قسمتی از این غارت ها چنین می نویسد: «مرتضی قلیخان مردی کریم و بخشنده بود و در آمدش با مخارجش و مخصوصاً برای تامین هزینه جنگ برابری نمی کرد از این رو قندیل ها و شمعدان های طلا و نقره روضه موزه رضویه را برداشته آنها را گذاخته ذوب گردانیده و سکه زد و به مصرف علوفه و رسوم لشکریان خود رسانید.»

... اما در سال بعد عبدال مؤمن خان پسر عبداللہ خان از بیک که مردی بی باک و سفاک و شقاوت پیشه بود با لشکر بسیاری به عزم تسخیر خراسان حرکت کرده و همه را تحت تصرف در آورده... علاوه بر آنچه اثنائیه نفیس و گرانبها و قندیل های مکمل به جواهرات و شمعدان های طلا و نقره و اوانی و ظروف و فروش و غیره در روضه منوره موجود بود همه را به تاراج بردند و از همه گذشته برخی کتب نفیس و قرآن های خطی که در قرون متمادی از اقصی بلاد اسلام به رسم هدیه بدانجا تقدیم کرده بودند و تا آن زمان از هر گونه آسیب و تعرضی مصون مانده بود مخصوصاً قرآن های که به

نخستین سنگ بنای موزه ای آستان قدس رضوی، که نقشه ای آن توسط مسیو گدار، مدیر کل فنی باستان شناسی وقت ترسیم شده بود، در روز چهاردهم آذر ماه ۱۳۱۶ نصب گردید، و موزه در روز بیست و دوم آذرماه ۱۳۲۴ گشایش یافت.

\*\*\*

«... از مجموع آثار نویسنده آن و از ملاحظه عین نوشته ها و تاریخ های که در بعضی وقف نامه ها و بر روی پارهای از اشیاء موجود در آستان قدس مشاهده می شود این طور برمی آید که تقریباً از قرن سوم و چهارم هجری بر مرقد مطهر حضرت رضا (ع) هدایائی تقدیم داشته و وقف نموده اند و از آن به بعد (هرگاه آرامش و امنیت در این سرزمین برقرار و اوضاع عمومی جریان عادی را داشته و شیعیان در ابراز عقاید مذهبی آزادتر بوده اند) متدرجاً بر اموال و اثنائیه روضه مقدسه افزوده شد، مخصوصاً از عهد صفویه به بعد افزایش کلی و عمده یافته به طوری که قسمت اعظم و اکثر اموال و اشیاء موجوده فعلی مربوط به دوره صفویه و از آن به بعد می باشد»<sup>۲</sup>.

تاگفته نماند که قسمتی از اشیاء اهدایی موزه در طی قرون بعدت حمله ی غزها، ازبک ها و مغولها و نیز هرج و مرج داخلی به یغما رفته است. نویسنده ی



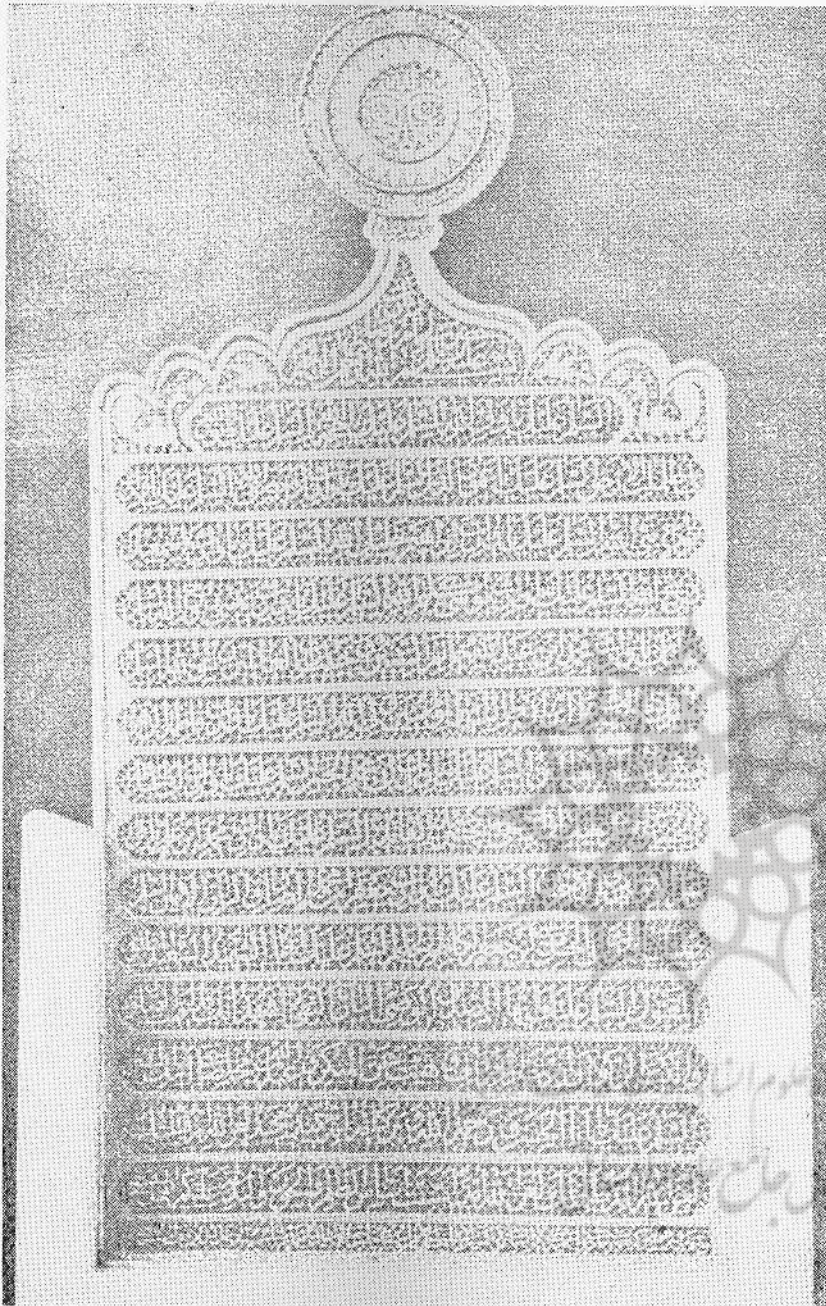
سنگ قدیم مرقده مطهر حضرت امام رضا علیه السلام دره وزه‌ی آستان قدس

قرآن که از لحاظ سلامت، قدمت، قیمت، تذهیب، ترصیع، حسن خط و جلد امتیازات بیشتر داشت انتخاب گردیده... قدیمی‌ترین قرآن وقفی موجود در این گنجینه، قرآنی است که به شماره ۱۷ می‌باشد و ابوالقاسم منصور بن محمد بن کثیر وزیر و صاحب‌دیوان عرض سلطان محمود غزنوی در ربیع‌الاول سال ۳۹۳ هجری قمری وقف روضه رضویه کرده است.

جدیدترین قرآن گنجینه به شماره ردیف ۶۰ به خط نسخ خوش وقفی از قرن نهم هجری با رقم ساختگی بایستقر بن شاهرخ تیمور گورکان است که در تاریخ ۲۲ تیر ۱۳۴۷ خورشیدی به وسیله حاج مصطفی انواری وقف شده است از حیث خط و ترصیع بسیار نفیس است.<sup>۵</sup>

«اشیائی را که امروز در موزه آستان قدس رضوی دیده می‌شود شاید از حیث نفاست و ارزش تاریخی بی‌مانند باشد از قبیل کتیبه‌های مشبک طلا که قسمتی از سوره‌های اتی و به نام شاه عباس صفوی مربوط به سال ۹۵۷ هجری و کتیبه‌های طلا به خط علیرضا عباسی خطاط و هنرمند مشهور دوره صفویه که متعلق به سال ۱۰۱۱ هجری قمری است زیبایی خاصی به طریقه فوقانی موزه داده است.»<sup>۶</sup> برای توضیح بیشتر در مورد اشیاء موجود در این موزه بی‌مناسبت نخواهد بود که به اختصار درباره‌ی چند قطعه قالی و قالیچه‌ی موزه که دارای امتیازات خاصی است، صحبت شود.

«... یک قالی به ابعاد ۳۸۵×۵۵×۵ متر، زمینه لاکه دارای هشت ترنج بزرگ با گل‌های بسیار زیبا، زمینه گلها سفید و از گلابتون تهیه شده است دارای سه حاشیه اولی سفید دومی سورمه‌ای و سومی زمینه لیموئی می‌باشد، این قالی در اوائل قرن یازدهم هجری در مشهد بافته شده است، به طوری که می‌گویند در زمینه این قالی تارهای نازکی از نقره بکار رفته است.»



زیارتنامه‌ی مشبک فولادی، ساخت استاد حاجی محمد اصفهانی

قالی دیگری، به ابعاد ۸۵×۶۲×۴ متر از کرک و پشم بافته شده معروف به قالی شاه‌عباسی زمینه لاکه، بند رومی، با گل و بوته زیبا، بدرنگ‌های صورتی و نارنجی، دارای دو حاشیه جالب یکی سورمه‌ای و دیگری سفید، این قالی در اوایل قرن یازدهم هجری در مشهد بافته شده است.

قالیچه: یکی از مهم‌ترین و نفیس‌ترین قالیچه‌های آستان قدس رضوی قالیچه‌ای است به ابعاد ۱۱×۱۰×۱ متر که از بریشم الوان یا گل‌ها و پرندگان زیبا بافته شده نقش حوض آب و چند جدول در وسط دارد، امضای محمد امین کرمانی رانیز دارد، که در پایان قرن یازدهم هجری در کرمان تهیه شده است، این قالیچه نفیس و قدیمی بسیار جالب و دیدنی است، بواسطه موجی که دارد هرگاه از سمت‌های مختلف به آن نگاه کنند رنگ آن طور دیگر به نظر می‌رسد، به این مناسبت به قالیچه چهارفصل معروف می‌باشد.»<sup>۷</sup>

از آنجا که اکثر اشیاء موزه به صورت وقفی است، مشخصات سازندگان و اطلاعاتی نظیر نام نذر کننده‌ی شیئی و تاریخ ساخت شیئی روی آن موجود است که در موزه‌های معمولی کمتر با آن روبرو می‌شویم. شاید بتوان گفت که موزه آستان قدس سهم عمده‌ای در تکمیل تاریخ صنایع ملی به‌عنده دارد، چرا که راه را برای معرفی بسیاری از هنرمندان کشورمان که در کتابهای تاریخی نامی از آنها به میان نیامده، گشوده است.

#### طبقه‌بندی اشیاء موزه

طبقه‌بندی اشیاء موزه به گونه‌ای منظم و صحیح انجام شده است. هر غرفه به صورت مجموعه‌یی درآمده که مبین فضایی خاص بوده، درعین حال با غرفه‌ی دیگر هم‌آهنگ است. از طرفی اشیاء موزه تا حدودی با مذهب، به ویژه زیارت اماکن مقدسه، ارتباط دارد و هم از این روست که تماشاگر با مشاهده‌ی مجموعه‌ی های موزه تحت تأثیر فضای موزه قرار می‌گیرد و تصور می‌کند که به زیارت یکی از مشاهد مشرفه آمده است. در اینجا به شرح غرفه‌های موجود در طبقه‌ی دوم موزه می‌پردازیم:

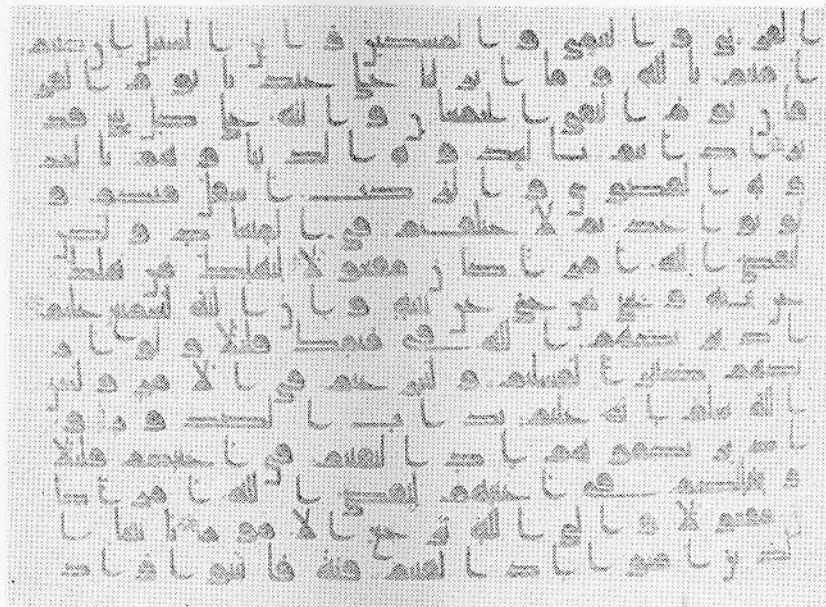
#### غرفه‌ی اول

زیارت‌نامه با خط برجسته روی چوب منبت‌کاری شده، سال ۱۲۲۵.  
شمایل‌نامه‌ی حضرت رسول (ص).  
بخشی از آیة‌الکرسی روی فولاد

صفحه‌ای از قرآن مجید بخط امام علیه‌السلام-  
در موزه (کتابخانه) آستان قدس، سوره الانفال  
از آیه ۴۲ تا ۴۷

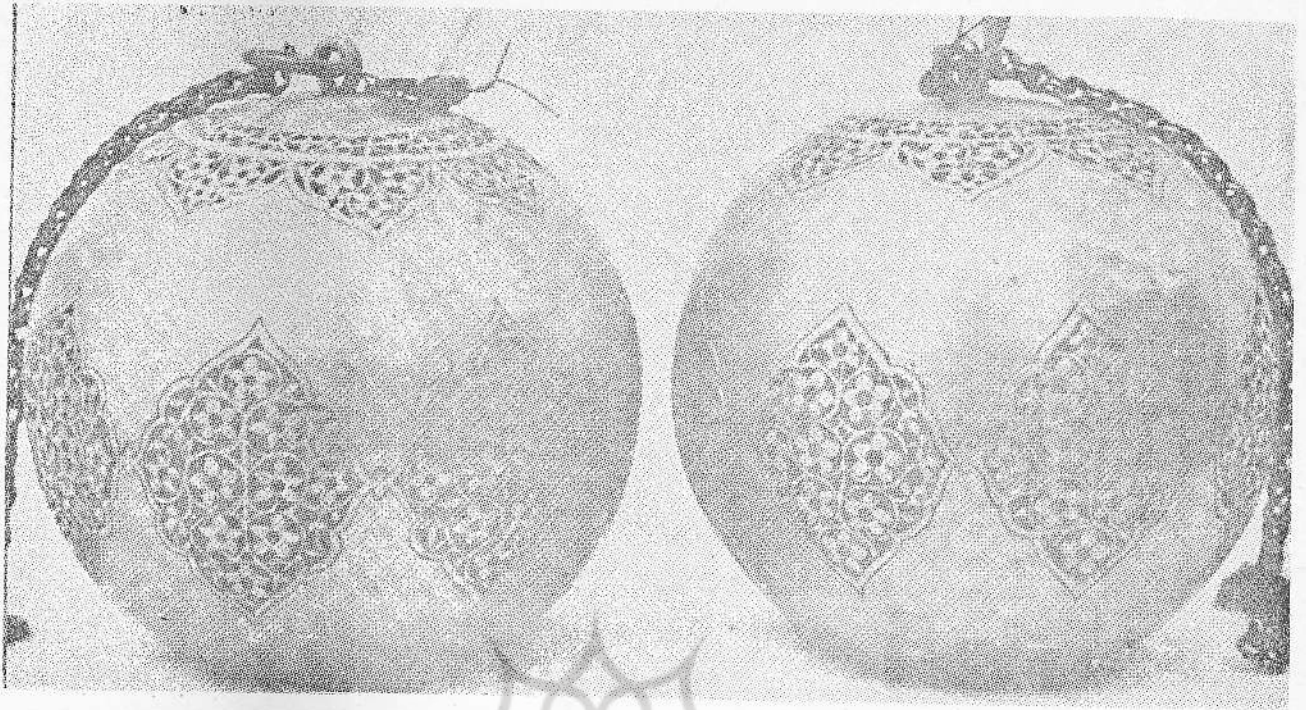


پژوهشگاه علوم انسانی و مطالعات فرهنگی  
رتال جامع علوم انسانی



\* این مقاله پیش از انقلاب اسلامی ایران نوشته شده است.

- ۱- برای آشنایی با چگونگی ساختمان موزه‌ی آستانه به «نامه‌ی آستان قدس» شماره‌ی ۱۳، آبان ماه سال ۱۳۴۱، نوشته‌ی محمدحسن رضوانیان مراجعه کنید.
- ۲- کتاب «تاریخ آستان قدس» به‌اهتمام علی م. سال ۱۳۴۸ ص ۳۴۸.
- ۳- کتاب «پدر فرزنان»، به جای جلد دوم انجم فروزان به‌قلم عباس فیض. صفحات ۲۲۱ تا ۲۲۳. ربیع‌الثانی ۱۳۶۴.
- ۴- خزانه، در دستگاه آستانه، به محل نگهداری منقولات و اشیاء نفیسی آستانه گفته می‌شود.
- «... خزانه‌ی آستانه، همیشه در نقاط نسبتاً محفوظ و مضبوط در داخله‌ی عمارات و رواق‌های اطراف حرم محترم قرار داشته، متجاوز از یکصد سال است در محلی بین دارالسیاده و دارالحفاظ که مدخل آن از صفه‌ی غربی دارالحفاظ است.» نقل از کتاب تاریخ آستان قدس، ص ۳۵۱.
- ۵- نقل از نامه‌ی آستان قدس، شماره‌ی ۳، دوره‌ی هشتم، ص ۱۳۰، نوشته‌ی علی‌اکبر شیریان.
- ۶- نقل از نامه‌ی آستان قدس، شماره‌ی ۳، دوره‌ی هشتم، ص ۱۳۰، نوشته‌ی علی‌اکبر شیریان.
- ۷- نقل از نامه‌ی آستان قدس، شماره‌ی اول، دوره‌ی دهم (۳۷ مسلسل)، نوشته‌ی علی مؤتمن، صفحات ۲۱۹ و ۲۲۰.



گوی برنجی برای عنبرسوز

حضرت رضا (ع)، فولادی، حدود سال ۱۲۲۰.

قسمتی از در منبت.

تاریخ منبر مسجد جامع بسا خط برجسته، روی چوب شمشاد.

شمایل حضرت علی (علی) و کندی کاری روی بلور و قاب نقره.

شمایل حضرت علی (ع) و حضرت حسین (ع). مطایف

بخورسوز برنجی، قرن ۱۳ هجری.

گلآبدان برنجی، مطلا، قرن ۱۴

قندیل طلا، قلمزده، سال ۱۲۶۰ هجری.

قندیل طلا، قلمزده، سال ۱۲۶۰ هجری.

قندیل طلا، قلمزده، سال ۱۲۶۰ هجری.

جای کلید ضریح مطهر حضرت

رضا (ع)، واقف شاه حسینی، سال ۱۱۱۹ هجری.

قفل فولادی نگین دار.

قفل برنجی.

فانوس نقره.

قندیل نقره.

قندیل زرین.

فانوس نقره، قرن ۱۳ هجری.

قندیل طلای مرصع، قرن ۱۳ هجری.

گوی برنجی، مشبک با زنجیر.

گوی برنجی، مشبک با زنجیر.

تنخم شتر مرغ.

گوی شتر مرغ.

گرفته دوم

جاروی پرتا ووسی دسته مروارید،

سال ۱۳۶۳.

پنجره فولادی متعلق به ضریح

مطهر.

گلآبدان.

بخورسوز برنجی.

قندیل.

شمایل حضرت رسول (ص) و

حضرت رضا (ع)، سال ۱۳۳۸.

گلآبدان فولادی، قرن ۱۳ هجری.

گوی عطردان (عنبرسوز)، مطلای

مشبک، قرن ۱۳ هجری.

مشبک، مربوط به ضریح مطهر.

کتیبه‌ی مفرغی مربوط به زمان شاه

طهماسب صفوی، سال ۹۶۱.

زیارت‌نامه‌ی حضرت ولی‌عصر (ع)

روی برنج، سال ۱۳۶۹.

قسمتی از در مزار، سال ۱۲۸۵.

شمایل حضرت امیر، روی فولاد.

شجره‌نامه‌ی ذبیح هاشمی ولد علی

خمینی، سال ۱۳۲۳.

لوچه‌ی مفرغی، تاریخ وفات ابراهیم

میرزا فرزند بهرام میرزای صفوی، سال

۹۸۴.

زیارت‌نامه‌ی سیدالشهدا (ع)، روی

چوب منبت کاری شده، سال ۱۲۶۳.

لوله‌ی فولادی با زنجیر وان یکاد،

وقفی شکرالله پوریان.

زیارت‌نامه‌ی جامعه‌ی کبیر، روی

فولاد، خط عبدالغفور هروی، سال ۱۱۵۶.

زیارت‌نامه‌ی پائین پای مبارک، خط

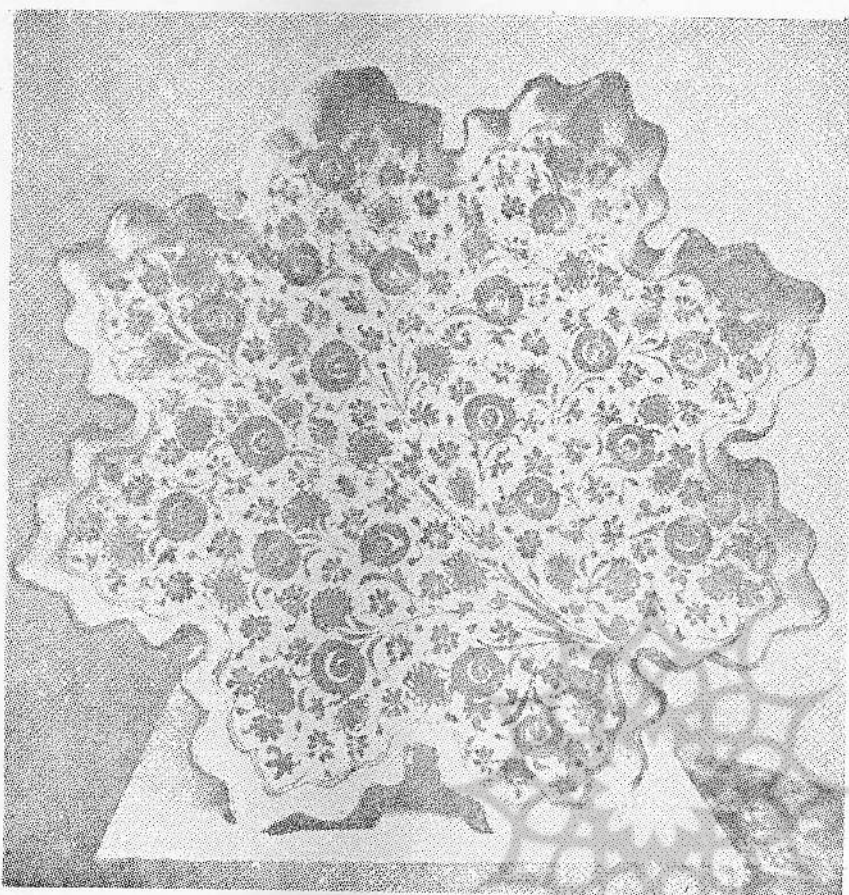
طلایی.

زیارت‌نامه‌ی سیدالشهدا (ع)، پائین

پای مبارک، خط طلایی، روی آهن، عمل

محمد ابراهیم اصفهانی.

زیارت‌نامه‌ی پائین پای مبارک



سینی چینی ستاره‌ای شکل قرن نهم هجری

رضوی از حیث آگاهی به هدف‌های موزم و نقش فرهنگی آن به دو گروه تقسیم می‌شوند.

گروه اول، کسانی هستند که به صرف آشنایی با آثار تاریخی و فرهنگی و گذران اوقات فراغت به موزه می‌آیند، که تعداد آنان در فصل تابستان به حد اکثر و در فصل زمستان به حداقل کاهش می‌یابد.

گروه دوم، روستائیان مناطق مختلف کشور می‌باشند که پس از جمع‌آوری محصول، در ماههای مهر، آبان و آذر به زیارت می‌آیند. بیشتر آنان حتی بانام موزه هم آشنا نیستند و شاید بهمین جهت است که اهالی هر منطقه از کشور، موزه را به نامهایی چون «اسلحه‌خانه‌ی حضرت»، «خزانه‌ی «انبیاءخانه‌ی حضرت»» می‌نامند.

در چهارگوشه‌ی آن نقش چهار فرشته، جبرائیل، اسرافیل، میکائیل و عزرائیل که ضریح و روپوش را نگهداشته‌اند، به طرز جالبی زری‌دوزی شده است.

غرفه‌ی پنجم پنجره‌ی نقره که بالغ بر پنجاه سال پیش ساخته شده است، مدتی بین مسجد بالاسر و رواق دارالسیاده‌ی حضرت، نصب بوده است.

غرفه‌ی ششم ضریح فولادی سابق مرقد مطهر حضرت رضا (ع) که قرن سیزدهم ساخته شده است، در بهمن سال ۱۳۳۸ به موزه‌ی آستان قدس رضوی منتقل شده است.

اعتقادات و نحوه‌ی برخورد مردم در بازدید از اشیاء موزه بازدید کنندگان موزه‌ی آستان قدس

گوی فولادی بازنجیر، کاراصفهان،

سال ۱۱۰۴.

قفل فولادی دارای شش کلید.

قفل فولادی زرکوب با مگسک،

عمل آقا کوچک، قرن ۱۲ هجری.

قفل برنجی رمزی (با تنظیم حروف

ابجد گشوده می‌شود).

قفل طلا، سازنده جواد الحسینی،

سال ۹۹۷ هجری.

غرفه‌ی سوم

آیةالکرسی روی طلا، ۱۱۰۱ هجری.

اشعار در مدح حضرت رضا (ع)،

به خط علیرضا عباسی، سال ۱۱۰۱ هجری.

سوره‌ی الدهر روی طلای مشبک، زمان

شاه طهماسب صفوی، ۹۷۰ هجری.

یک ورق از قرآن مجید، سوره‌ی

فصلت، خط بایسنقر میرزا پسر شاهرخ

تیموری، قرن ۹ هجری.

صندوق فلزی قاب قرآن.

رحل از یشم یک پارچه، مربوط به

قرن ۱۳ هجری.

قرآن مجید به خط عبدالله عاشور،

رجب ۱۲۳۵ هجری.

رحل خاتم.

رحل یشم کوچک مربوط به قرن ۱۲.

صحیفه‌ی سجاده‌ی با ترجمه‌ی فارسی،

خط ابن محمد طالب اسحاق نجفی، سال

۱۱۱۶.

قاب صندوق قرآن، نقره، به سعی

امیر عبدالرحمن بهادرخان، سال ۱۳۱۱.

رحل قرآن، قرن دوازدهم.

رحل خاتم، طلاکاری، قرن دوازدهم.

رحل چوبی کوچک از چوب عناب.

غرفه‌ی چهارم

روپوش ضریح مطهر، مزین به

ملیله‌های طلا و مرواریدهای اصل بحرینی،

گلابتون‌دار بازوبندی، به طول چهارمتر

و ده سانتیمتر و عرض سه متر. طرح

روپوش با اعتقادات و تزئینات حرم و

ضریح مطهر هم‌آهنگ است به طوری که

این سنگاب بنام سلطان محمد خوارزمشاه و وزیرش نظام‌الملک در سال ۵۹۷ هجری ساخته شده است

خوارزمشاه و وزیرش خواجه نظام‌الملک و تاریخ ۵۹۷ ه.ق. را بر خود دارد.

### ۳- پنجره‌ی نقره

این پنجره مدتی بین مسجد بالاسر و رواق دارالسیاده‌ی حضرت رضا (ع) نصب بوده، در سال ۱۳۵۰ ه.ش. به موزه منتقل شده است.

### ۴- ضریح فولادی

همانطور که قبلاً به آن اشاره شد، ضریح فولادی در سال ۱۳۴۸ ه.ش. به موزه‌ی آستان قدس رضوی منتقل شده است.

ناگفته نماند که زوار علاوه بر محل‌های فوق‌الذکر، نذورات خود را بر بالای ضریح فولادی نیز می‌اندازند. نذورات داخل دوستکامی، سنگاب پنجره‌ی نقره و فوق ضریح، از حیث کیفیت و کمیت با نذورات داخل ضریح فولادی متفاوت است، زیرا زوار در دوستکامی و پنجره‌ی نقره و سنگاب و فوق ضریح، معمولاً سکه و اسکناس می‌اندازند، در صورتی که داخل ضریح فولادی علاوه بر سکه و اسکناس، شانه، زعفران، گردو، بادام، موی بسته، حلقه‌ی نامزدی، آدماک نقره‌ای، دست نقره‌ای، پای نقره‌ای، چشم نقره‌ای، سیگار، عکس، مداد، خودکار و... هم می‌اندازند.

نذر کردن هر شیئی مناسبی دارد که مختصراً به آن اشاره می‌شود. نذر کردن شانه که سرو کارش با مو، یعنی نشانه‌ای از پیچ و تاب و تیرگی است، ظاهراً مبین مشکلات و گرفتاریهای زائر می‌باشد. نذر کردن زعفران و گردو و بادام که معمولاً در فصل پاییز، یعنی فصل زیارت روستاییان بیشتر اتفاق می‌افتد، مبین داشتن امید به توجه خاص



ایستاده، زیارت‌نامه می‌خوانند. کوتاه سخن آنکه، هر یک از زوار بازدید کننده‌ی موزه، به نحوی اعتقاد و ارادت خود را به امام رضا (ع) به صورت گریه، لمس اشیاء و حتی لمس درو دیوار موزه ابراز می‌دارد.

### نذورات و کیفیت آن

در موزه‌ی آستان قدس رضوی، زوار، نذورات خود را در چهار محل می‌ریزند:

#### ۱- دوستکامی

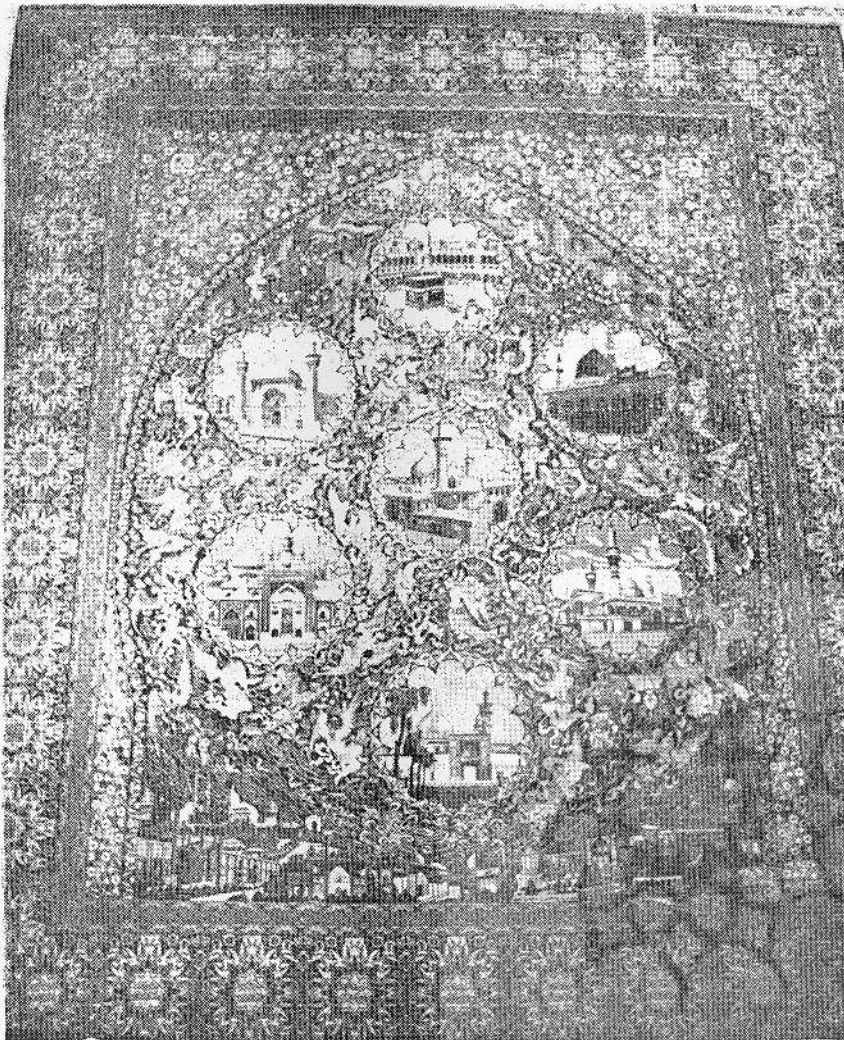
دوستکامی ظرف مسی بزرگ و پایه‌داری است که در گذشته در صحن مساجد و تکایا می‌گذاشتند و در آن آب یا شربت می‌ریختند و جامی در کنارش قرار می‌دادند که مردم با آن آب یا شربت می‌نوشیدند. یک نمونه از دوستکامی بزرگ در طبقه‌ی اول موزه قرار دارد.

#### ۲- سنگاب

سنگابی که در طبقه‌ی اول موزه‌ی آستان قدس به معرض نمایش گذاشته شده، دارای حکاکی‌هایی از نقش و نگار و خطوط برجسته است و نام سلطان محمد

حضرت، «خزانه‌ی آقا» و «عجایب‌خانه» می‌شناسند. اکثر زوار، اشیاء موزه را همان وسایلی می‌پندارند که در زمان حضرت رضا (ع) مورد استفاده بوده، از همین رو پس از زیارت مرقد حضرت رضا (ع) علاقمندند وسایل حضرت را از نزدیک مشاهده کنند.

بازدید زوار از غرفه‌ها به گونه‌ای گذرا بوده، تنها غرفه‌هایی بیشتر جلب توجه می‌کند که رنگ مذهبی داشته باشد و از این رو با مشاهده‌ی غرفه‌ی وسایل جنگ و پیراهن جنگ مربوط به قرن دهم هجری عموماً به گریه می‌افتند. چرا که به گمان آنان، این پیراهن، همان پیراهنی است که مورد استفاده‌ی حضرت رضا (ع) بوده است. و یا در مقابل علامت فولادی زرکوب ساخت اصفهان، اوایل قرن دوازدهم هجری، باز به لحاظ خلوص نیت و پندار خویش، آن را در آغوش گرفته، می‌بوسند با این گمان که این علامت را حضرت ابوالفضل (ع) در روز عاشورا، در میدان جنگ با خود، حمل می‌کرده است. و نیز با دیدن غرفه‌ی زیارت‌نامه‌ها، خود را در حرم مطهر می‌پندارند و با احترام و خضوع و خشوع



قالی معروف به هفت شهر عشق. طرح روی این قالی نمایانگر هفت شهر مذهبی کاظمین (طلب)، کربلا (خانه‌ی عشق)، سامره (معرفت)، مشهد (استغناء)، نجف (توحید)، مدینه (مراد)، مکه (فقر و غنا و ابدیت) است.

در پائین قالی تصاویری از «مرقد مطهر حضرت معصومه (ع)»، «شاه عبدالعظیم»، «شاه چراغ»، «مسجد امام اصفهان»، «مدرسه‌ی عالی مطهری»، «امام‌زاده اسماعیل»، «مسجد شیخ لطف‌الله» و آرامگاه‌های سعدی، حافظ، فردوسی دیده می‌شود.  
طول این قالی ۴۶۰ متر و عرض آن ۳۷۰ متر می‌باشد و در مدت ۶ سال بافته شده است.

محصلین هم‌هنگام امتحانات، برای تضمین قبولی، مداد یا خودکارشان را داخل ضریح فولادی می‌اندازند. البته برخی از زائران نذر اشیاء را به تقلید از دیگران انجام می‌دهند.

۸- «ظرف بزرگ» که از سنگ سازند و در حیاط مساجد و تکایا جای دهند و در آن آب ریزند تا تشنگان از آب آن بنوشند. نقل از فرهنگ معین.

حضرت به حاصلخیزی زمینشان در سال آبی و موصون ماندن آن از خطرات احتمالی است. موی بسته، توسط زنانی نذر می‌شود که نازا بوده‌اند و چون صاحب فرزند می‌شوند، در سن معینی برای تضمین سلامت طفل، مویش را تراشیده و هم‌وزن آن طلا یا نقره به‌مو ضمیمه کرده، به‌داخل ضریح می‌اندازند. نذر حلقه‌ی نامزدی توسط کسانی است که همسرشان را از دست داده‌اند. آنان حلقه‌ی نامزدی خود و همسرشان را به داخل ضریح می‌اندازند با این حاجت که اگر در این دنیا ازهم جدا شده‌اند، در آن دنیا کنار هم باشند. نذر مجسمه‌های کوچک نقره به اشکال آدم، پاء، دست و چشم توسط اشخاصی انجام می‌گیرد که دست یا پا یا چشم یا یکی از اعضای بدنشان درد می‌کند و به‌امید شفا و علاج آن، یک مجسمه‌ی کوچک نقره به‌شکل‌هایی که گفته شد به داخل ضریح می‌اندازند. گاهی نیز پس از بهبودی نذر خود را ادا می‌کنند.

نذر سیگار به‌وسیله‌ی اشخاصی انجام می‌گیرد که به آن معتادند و برای ترک اعتیاد باحضرت پیمان می‌بندند و سپس سیگار خود را به‌منزله‌ی نشانه‌ی این پیمان به داخل ضریح می‌اندازند و با این کار خود را در برابر امام رضا (ع) متعهد به ترک سیگار می‌کنند.

نذر عکس به این شکل است که آنان که به علی امکان زیارت مرقد حضرت رضا (ع) را ندارند، از خویشاوندان یا آشنایانی که عازم زیارت هستند، می‌خواهند که عکس آنان را داخل ضریح بیاندازد، به این امید که حضرت آنان را طلب کند. اتفاق می‌افتد شخصی که در زندان است به منظور تقلیم و دادخواهی و رهایی از زندان، عکس خود را به یکی از آشنایان می‌سپارد که داخل ضریح بیاندازد تا با عنایت حضرت از زندان خلاص شود.  
نذر کردن مداد و خودکار هنگامی