

برقراری ارتباط بیشتر با مردم و آشنا کردن آنان با موزه و فرهنگ از هدفهای موزه‌های ماست. بر این اساس است که موزه‌ها هراز چندگاهی اقدام به برگزاری نمایشگاههای موقت کوتاه مدت، نمایش فیلم و اسلاید و سخنرانی می‌کنند. در شماره گذشته مجله موزه‌ها، مقاله «سیری در موزه رضا عباسی» از چند نمایشگاه تشکیل شده در این موزه نام برد. این موزه در ادامه برنامه نمایشگاههای موقت خود، پیرامون معماریهای سنتی ایران، تحقیقی را درباره معماری منطقه کویری آغاز کرده است و بزودی نمایشگاهی در این زمینه فراهم خواهد آورد. مجله موزه‌ها، پیش از تشکیل نمایشگاه فوق‌الذکر، تصمیم گرفت، علاقمندان را با مختصری از چگونگی این‌گونه معماری آشنا کند. خوشبختانه یکی از همکاران محقق ما در مرکز مردم‌شناسی ایران، نتیجه شناخت و بررسی خود را در این زمینه زیر عنوان پژوهشی در مسکن شهرهای کویری ایران در اختیار ما گذاشت که امیدواریم بتواند، پیش از تشکیل نمایشگاه علاقمندان را منبذ فایده باشد.

مجله موزه‌ها

محمد ابو الفضلی
مرکز مردم‌شناسی ایران

پژوهشی در مسکن شهرهای کویری ایران

قرار گیرد لذا در این مقوله فقط بعد فرهنگی - اجتماعی مسکن شهری مورد بررسی قرار خواهد گرفت و در مقوله‌هایی دیگر ابعاد دیگر آن بررسی خواهد شد.

بافت کلی شهر ۱ - باروی شهر

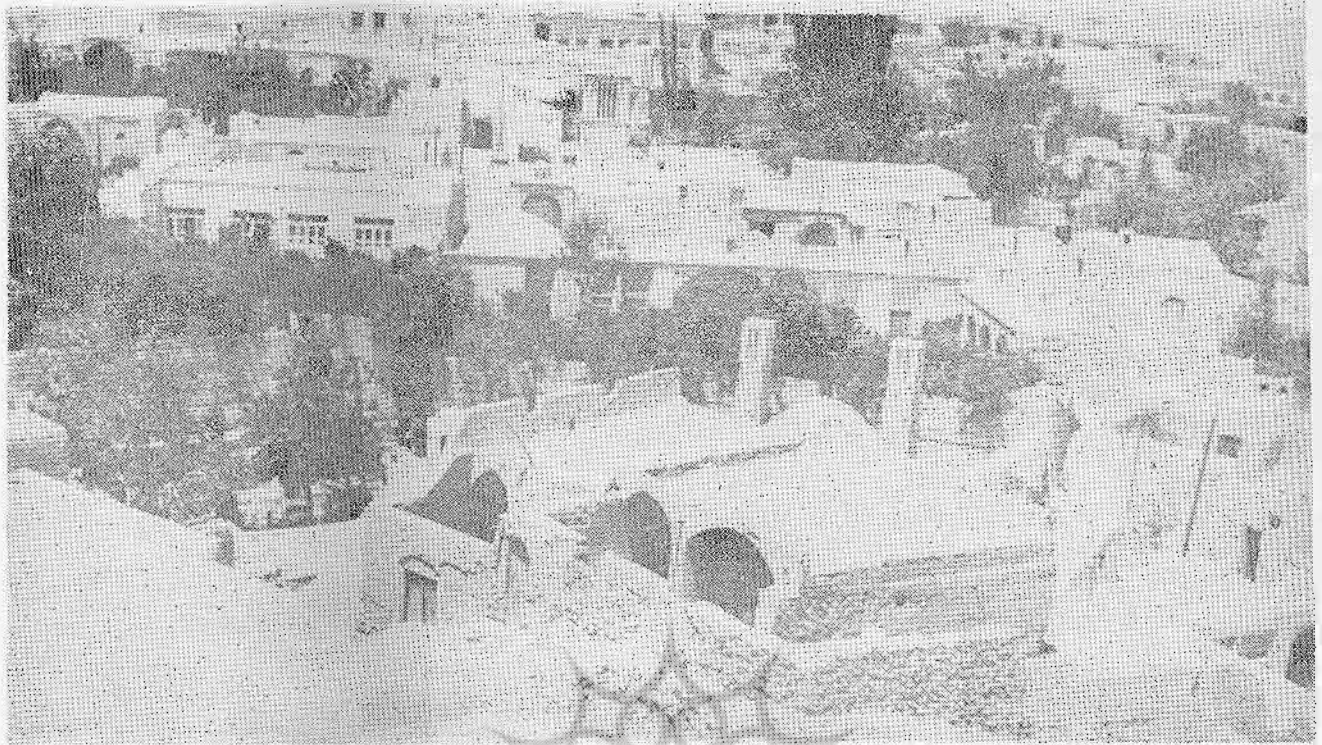
اولین پدیده‌ای که در ایجاد شهرهای کویری، در رابطه با مسائل شهری، دارای اهمیت ویژه‌ای بوده، باروی شهر است. این بارو شامل دروازه‌ها، برجهای تیر و برجهای دیده‌بانی است. در شهرهای مجاور یزد یعنی اردکان، تفت، بافق و میبد به علت کمی سابقه شهری و شهرنشینی و یا تحول ده به شهر اثری از بارو و دروازه دیده نمی‌شود. اما آثار باروی شهر یزد را در چند نقطه آن بوضوح میتوان دید. که ساکنین شهر پوسته خارجی شهر را شکافته، پس از پشت سر گذاشتن باروی شهر به ساختن بی‌رویه مسکن، و عدم توجه به بافت قدیمی، مشغولند.

مجاور کویر مطالعات ابتدایی، نخست روی شهرهای یزد، اردکان، تفت، میبد و بافق انجام شد. بین یزد و شهرهای یادشده از لحاظ بافت شهری، نوع معماری و خصوصیات شهرنشینی تفاوت کلی وجود ندارد، مگر در مواردی اندک که حتی المثل دور بدان اشاره خواهد شد. ناگفته نماند که شهرهای نامبرده شده به علت عدم توجه ساکنین شهر در رعایت ضوابط شهرسازی و شهرنشینی و ضمناً فراهم شدن زمینه گرایش به غرب توسط برنامه‌ریزان رژیم گذشته به کلی دچار دگرگونیهای نامنظم شد، که عاری از هر نوع قواعد و قوانین شهرسازی است. تا بدان حد که اگر بخواهیم هر یک از خصوصیات این شهرها را در قالب فرهنگ اقتصادی، اجتماعی و معماری آن بررسی کنیم، چاره‌ای نیست جز بررسی و شناخت بافت قدیمی شهر.

از آنجا که بررسی مسکن شهری را با توجه به ابعاد فرهنگی، اجتماعی، اقتصادی و فن معماری آن شهر می‌توان شناخت، بهتر است تمامی این موارد مورد بررسی

مقدمه :

مسکن شهری کویری ایران از انواع گوناگون مسکن این کشور است که در مقایسه با سایر مسکن ایران دارای اهمیت خاصی است. اصولاً بررسی و مطالعه خصوصیات جوامع شهرنشین که به طریقی با مسکن آنها ارتباط دارد بدون برخورد و شناخت مسکن شهری کویر اگر هم مقدور باشد، خالی از اشکال نخواهد بود، زیرا شناخت این نوع مسکن بمنزله شناخت دوران‌های شهرنشینی و شهرسازی در ایران است. مشاهده کوی و برزن و درودبوار شهرهای کویر یادآور خط فکری مردمانی است که در مقاطع زمانی مختلف در این شهرها زندگی کرده‌اند و حکایت‌کننده اتفاقات و مویده‌های است که برای احداث این مسکن به کار گرفته شده است. برای شناخت مقدماتی مسکن شهری



نمایی از یزد. قسمتی از بافت قدیمی که تاکنون از نفوذ معماری جدید در امان مانده است.

قسمتی از باروی شهر یزد، منتهی به برج دیده‌بانی که در سال ۱۳۵۶ دیده شده است.

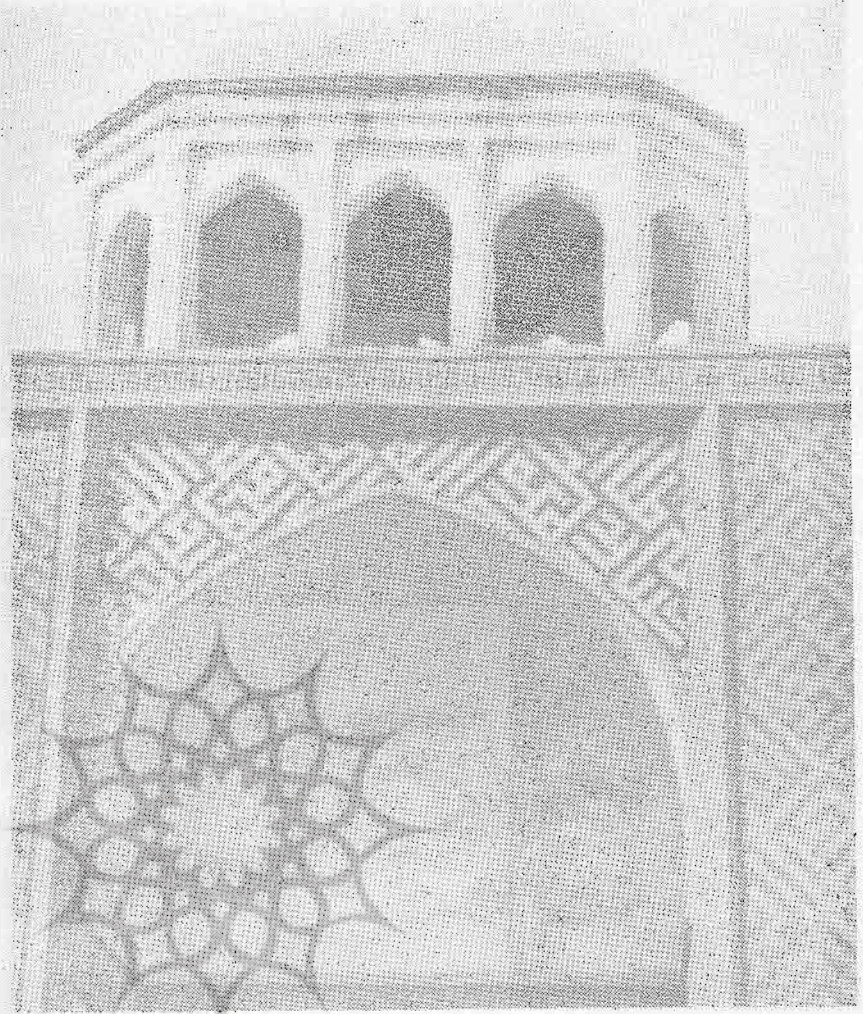


در مورد کار آئی و عملکرد باروی شهر نظر یکی از مطلعین امور شهری را ذکر می‌کنیم. این شخص برای باروی شهر چهار عملکرد مهم به شرح زیر قائل است:

الف امنیت: دیوار، برج‌های تیر، دیده‌بانی، و غیره عواملی بوده‌اند که شهر ساخته شده در دل دشت را از هجوم بیگانگان مصون نگاه میداشته، و امنیت داخلی شهر را تضمین می‌کرده‌اند.

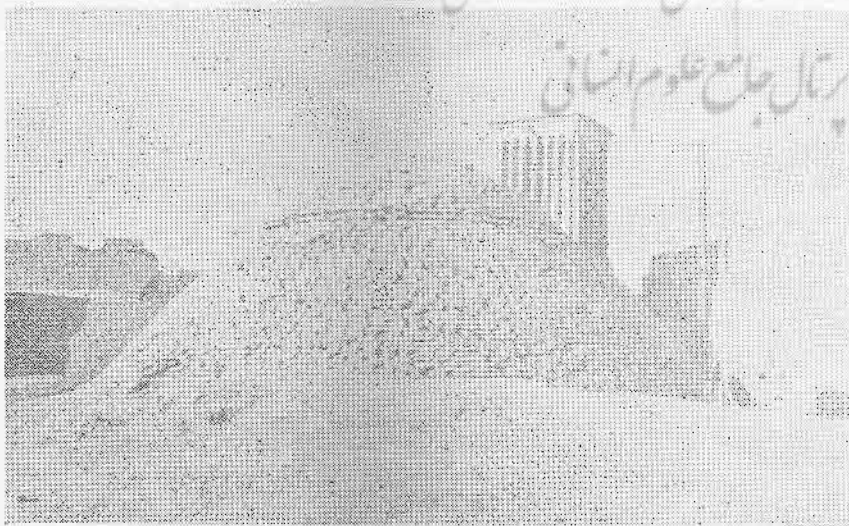
ب - عدم رشد بی‌رویه شهر: باروی شهر امکان رشد بی‌رویه شهر را مانع می‌شده است. چنانکه در شرایط کنونی می‌بینیم نبودن باروی شهر در نظام شهرسازی کنونی، مشکلات عدیده‌ای از نظر توزیع خدمات شهری و شهرسازی و رشد بی‌رویه شهرها به وجود آورده‌است.

ج - کنترل صادرات و واردات و امور اقتصادی و بازرگانی شهر: باروی شهر موجب به‌وجود آمدن دروازه‌هایی معین تحت ضوابطی خاص برای شهر میشده است. این دروازه‌ها دارای دروازه‌بان و ماموران وصول عوارض بوده است. تولیدات شهری و اضافه تولید از این دروازه‌ها خارج میشده، عوارض آن‌ها را می‌گرفتند و به‌امور خدماتی شهر می‌رسانیدند. نیازهای

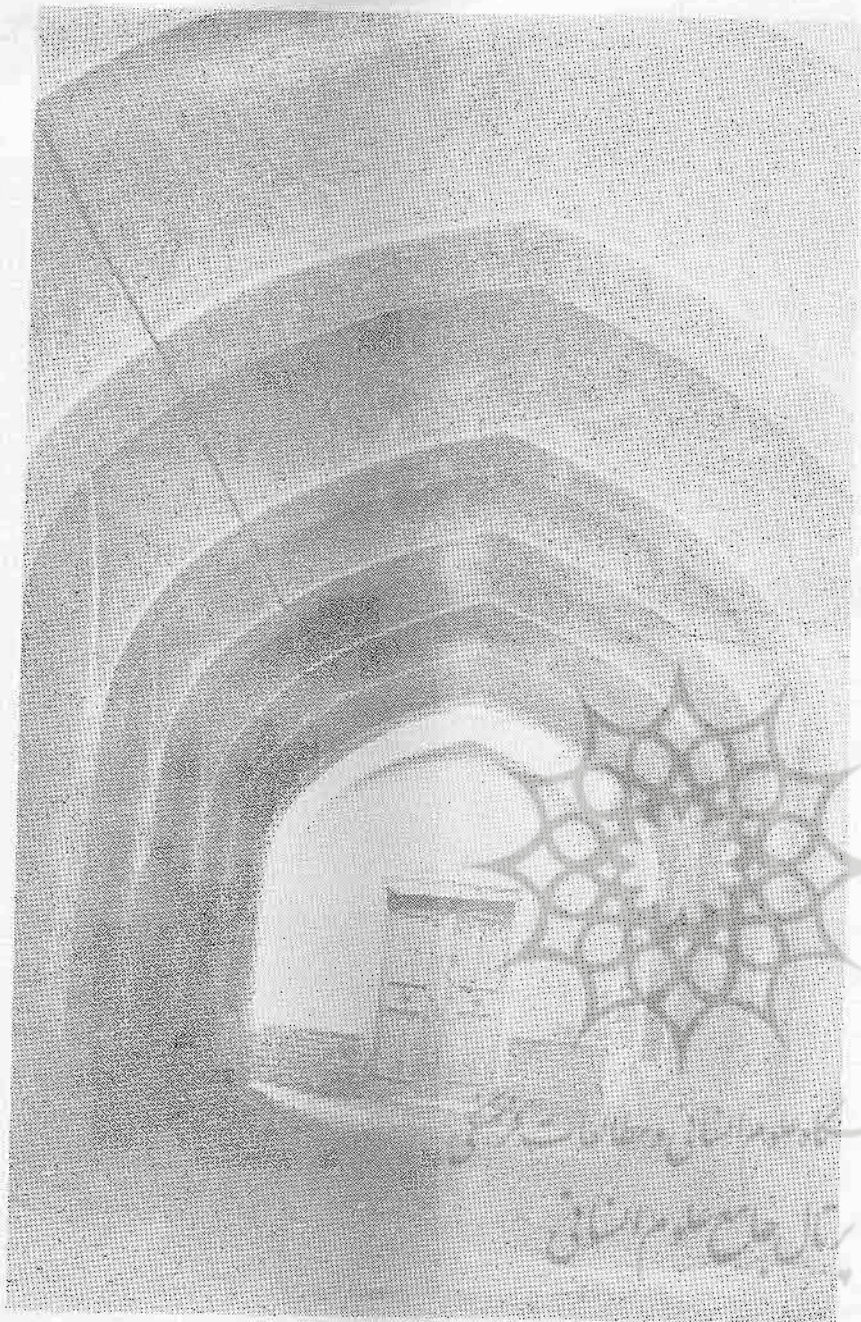


کلاه فرنگی روی سردر مسجد میدان امیر چخماقی. یزد.

پژوهشگاه علوم انسانی و مطالعات فرهنگی
پرتال جامع علوم انسانی



نمای گنبد و بادگیر آب‌انبار مجاور امامزاده عبدالله در شهرستان بافق.



گذر یا ساباط (معمبر سرپوشیده). اردکان

مصرفی شهر و واردات آن نیز از این طریق قابل کنترل بوده است. در نظام شهرسازی و شهرنشینی جدید امکان کنترل آن از بین رفته است.

د - خدمات شهری و نیازهای

اجتماعی و فرهنگی: حصار و بارو، شهر را به منطقه‌ای محدود تبدیل کرده توزیع خدمات شهری را در مقایسه با نیازهای اجتماعی و فرهنگی آن به حد اعلا امکان بخشیده است. در نظام شهرسازی جدید این مسئله حالت عکس دارد که عموماً پس از ساختن شهرک‌ها و یا نواحی جدید، ساکنین این نواحی با مراجعه به سازمان‌های ذیربط خواستار خدمات از نوع بیمارستان، مدرسه، مسجد و... می‌شوند که این امر متضمن سالها تلاش و انتظار است.

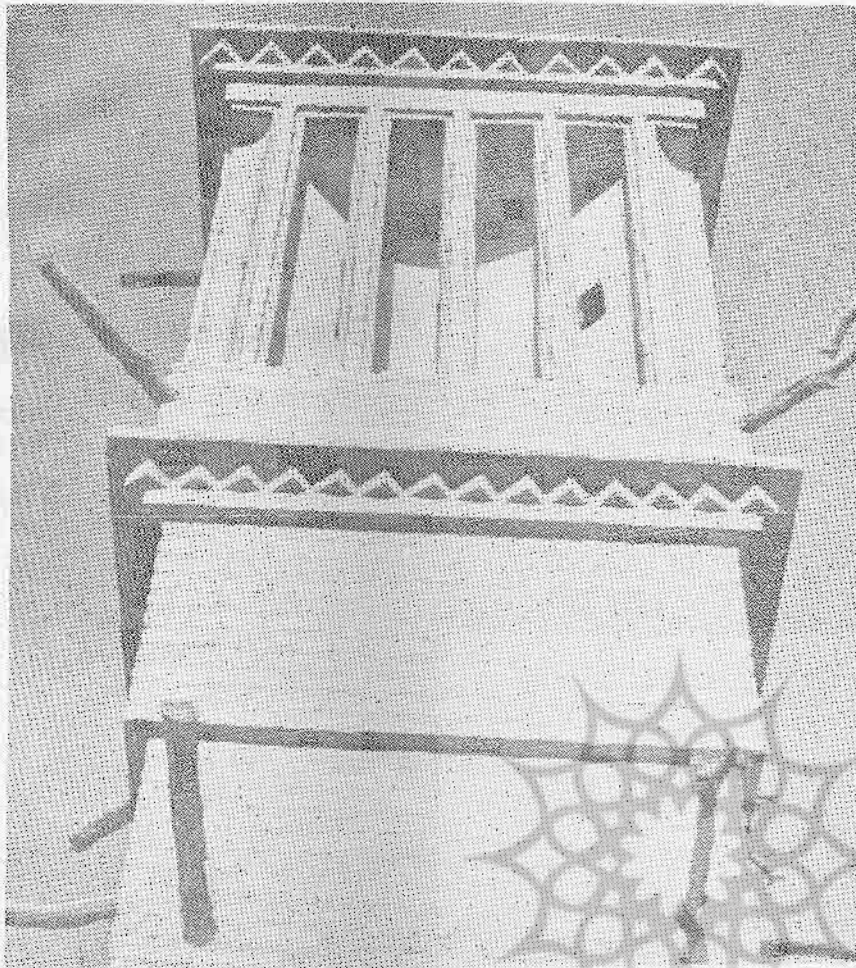
۴ - بازار در بافت شهری شهرهای کویبری.

عوامل مختلفی موجب به وجود آمدن بازارها (مجموعه بازارچه و مراکز اقتصادی) در شهرهای کویبری شده است که عبارتند از:

الف - آب و هوا: وجود آب و هوای کویبری و گرما و سرمای طاقت فرسای منطقه موجب پیدایش بازار سرپوشیده و معماری خاص آن شده است. این معماری بهترین راه حل تجربه شده را به منظور تبدیل هوای نامطلوب موجود به هوای مطلوب برای استفاده شهر و ندان ارائه می‌کند. ضمناً فضای بازار سرپوشیده، تامین کننده آرامش نسبی مورد نیاز کسبه و مراجعین است. این امر که در نظام اقتصادی شهرهای جدید، مطلقاً مراعات نشده تا حدی آزار دهنده است و قدرت تصمیم‌گیری و انتخاب را از خریدار سلب می‌کند.

ب - تمرکز امور اقتصادی:

بازارها کلاً در مرکز شهر قرار گرفته‌اند و همانند شاهرگ‌های حیاتی،



نمای بادگیر مربوط به خانه قشر مرفه، یزد

افراد نیازمند شهر: که اکثراً از طریق کارگزاران مسجد و عموماً امام جماعت مطرح می‌گردد.

۳- مسجد:

مسجد علاوه بر اینکه محل ادای فرائض مذهبی است، دارای کاربرد اجتماعی و فرهنگی نیز هست. از جمله تبادل نظر و سامان‌دهی کلیه حرکات اجتماعی، و نیز مکانی برای تصمیم‌گیری درباره مسائل اخلاقی، انسانی و تامین نیازهای مادی افراد نیازمند به صورت محرمانه. هر کدام از محلات شهر، دارای مسجد جداگانه و سازمان مجزائی است.

۴- گذر «ساباط»

گذر یا به زبان محلی ساباط محل اجتماع افراد بیکار و از کار افتاده

میباشد، مورد تاکید است. مثلاً فروشنده سرمایه‌اندوز قادر به ادامه کسب در کنار افراد هم صنف خود نخواهد بود. چون این افراد بر مبنای بی‌نظری و اعتقاد مذهبی خود از تفحص مشتری بیم‌ندارند و کسی که در کنار آنها کاسبی می‌کند مجبور به مراعات یک نرخ می‌باشد.

د- تامین نیازها با در نظر گرفتن زمان در مورد افراد مصرف‌کننده: مرکزیت بازار، باعث می‌شود که مشتری برای تهیه نیازهای مصرفی خود وقت کمتری صرف کند. مثلاً با مراجعه یک‌روزه به بازار در هفته یا ماه همه نیازهای مصرفی خود را اعم از ضروری و ذخیره‌ای تهیه و تامین کرده، برای پرداختن به سایر کارهای خود فراغت کامل داشته باشد.

ه- تامین نیازهای مادی و اضطراری

کلیه محلات شهر را به یک نسبت زیرپوشش دارند. و نسبت به تهیه و تامین مسواک مصرفی اقدام می‌کنند. مصرف‌کننده نیز بازار را تنها محل تامین نیازهای کلی خود میدانند. پس در واقع بازار مرکز شهر، مرکز توزیع، مرکز تامین و مرکز کلیه نیازمندیهای اقتصادی شهروندان است.

ج- کنترل قیمتها: ذکر مسواک فوق تحت عنوان تمرکز در بازار، خود موجب کنترل غیرمستقیم اجناس و بهای آنها شده، وجود راسته بازار، بازارچه، تیمچه، چهارسوق و غیره نیز مکمل آن است. مثلاً قرار گرفتن چندین مغازه کفافی در یک راسته بازار، آن هم در کنار هم، وسیله مطمئنی برای کنترل قیمت این نوع جنس است. استنباط این امر که وجود راسته بازار ناشی از اعتقادات مذهبی کسبه

و جایی برای نقل اخبار و اتفاقات شهر و پی‌جویی آنهاست. در حقیقت گذر به کوچه‌های مسقف گویند.

۵- آب‌انبار

ساختمان آب‌انبار که مرکز تامین آب آشامیدنی یک محله از شهر است، فقط در شهرهای کویری کاربرد دارد. زیرا وجود آبهای شور با املاح گچی در سطح شهر مردم را مشتاق استفاده از آب‌انبار و آب شیرین آن می‌کند. استفاده از آب‌انبار به وسیله پلکان مجاور مخزن آن انجام می‌گیرد. این آب‌انبارها معمولاً بین چهل تا پنجاه پله دارند. بعضی از آب‌انبارها دارای دو راه و پلکان بهرم برداری است. این نوع آب‌انبارها بیشتر در محلاتی از شهر ساخته شده که دارای دو قشر مذهبی است.

آب‌انبار حکیم هارون در کاشان از این جمله است که یک راه پله مخصوص استفاده مسلمانان است و از راه پله دیگر کلیمیان استفاده می‌کنند.

۶- تکیه یا حسینیه

تکیه از دیگر اماکن عمومی و مذهبی شهرهای کویری است، که مرکز تجمع مردم برای انجام مراسم مذهبی، از جمله سوگواری ماه محرم است. در اینجاست که جماعات تحت عناوین اعتقادی موجبی مطمئن برای اتحاد و همگامی خود پیدا کرده، با برگزاری مراسم روزهای مقدس به این همگامی و هم‌رایی مداومت می‌بخشند.

نوع مسکن شهری

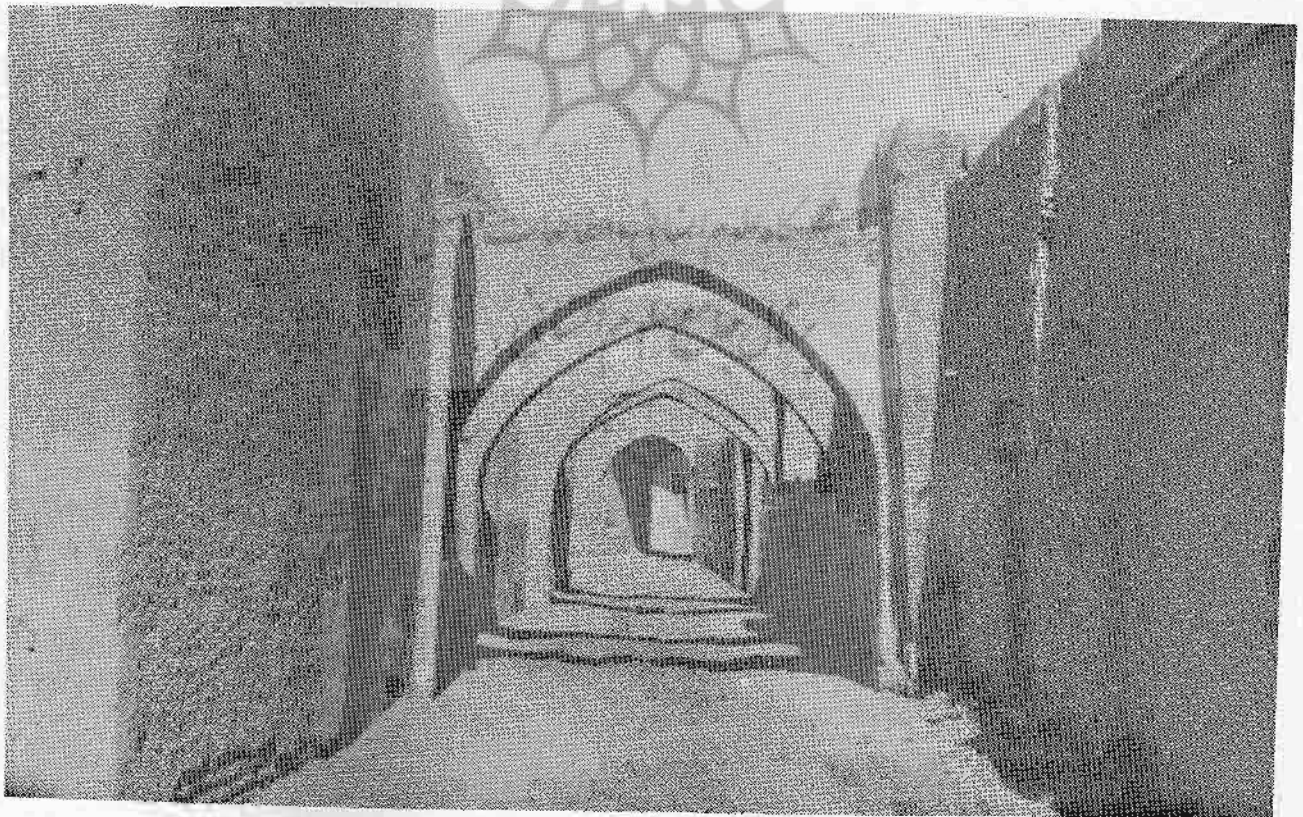
مسکن شهری مناطق کویری : مسکن شهری مناطق کویری را براساس ساکنان آنها به سه دسته می‌توان تقسیم کرد :

۱- خانه‌های افراد قشر مرفه و

پر درآمد :

در ساختمان این خانه‌ها از کلیه متدورات طبیعی موجود، و بهترین مهارت‌های تجربه شده استفاده گردیده است.

نمای یک کوچه در شهرستان بافق باطاقبندهای جمال که به آن نورشکن نیز گفته میشود

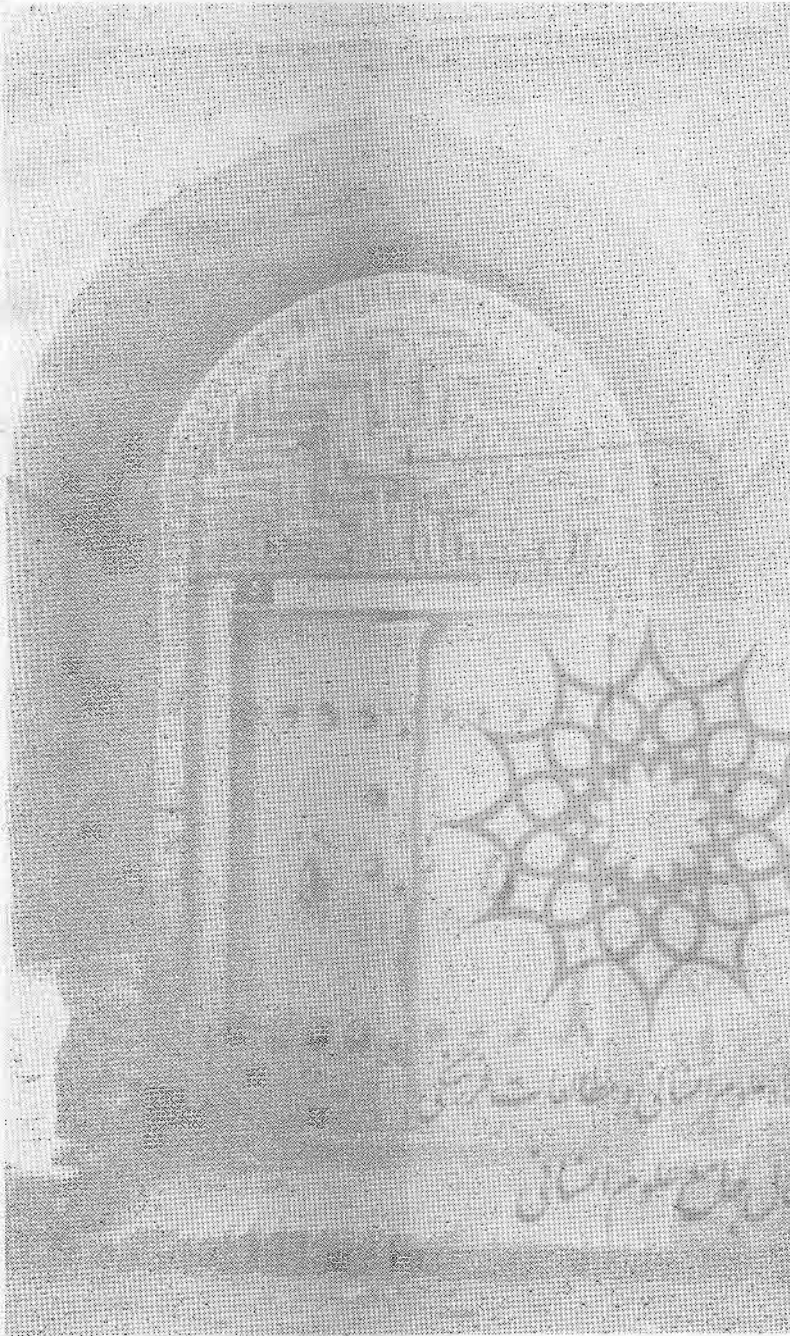


بطور کلی میتوان این خانه ها را مرکز ثقل تسلط انسان بر طبیعت آزار-دهنده کوبیر به حساب آورد. جایی که از سویی گرمای طاقت فرسا و همسوی خشک خفه کننده و آفتاب سوزان تابستان و از سویی دیگر سرمای خشک زمستانی و بادهای سرد موسمی را مهار کرده و درعین حال به خطر شهای روان نیز اندیشیده، راه آن را سد کرده است. کیفیت و نحوه عمل استادان معماری این سامان را بهتر است در مبحث خصوصیات معماری شهرهای کوبیر ذکر کنیم.

نام و مشخصات قسمت های مختلف خانه های قشر مرفه به ترتیب ورود به منزل عبارتند از :

الف - در ورودی: در ورودی عموماً چوبی بوده، در زیر یک سردر مجلل و مزین به تزیینات آجری و گچی نصب شده است. این سردر مانع آسیب دیدن مراجعین از عوامل جوی از جمله باران و آفتاب است. روی در ورودی دو عدد کوبه فلزی یکی روی لنگه چپ و یکی روی لنگه راست آن نصب شده است.

در جواب اینکه چرا کوبه در خانه ها دو تا است، اظهارات بسیاری شنیدیم که اهم آنها عبارتند از اینکه این دو کوبه یکی کوبه و دیگری دستگیره در است، و یا این دو کوبه یکی زنانه و یکی مردانه است. نظریه اخیر نیز چندان دور از منطق نمیباشد. زیرا همان گونه که ساکنین شهر های کوبیر با ساختن کوجهای تنگ و سردرهای کوتاه به منظور جلوگیری از هجوم اشرار و یاغیان جنبه امنیتی شهر را مراعات می کنند، لازم است که به علت امنیتی و یا اعتمادات مذهبی وسیله ای برای شناسائی تازه وارد ها نیز تهیه دیده باشند. دلیل دیگری که زنانه - مردانه بودن کوبه ها را تأیید می کند خود کوبه ها است که روی در بعضی خانه ها مشاهده میشود. به این شکل که یک کوبه به شکل پنجه دست مشت شده یک زن با ظرافت خاص



سردر خانه ای از قشر نیمه مرفه در بافق که تاحدی شکل قدیمی خود را حفظ کرده است، کوبه های زنانه و مردانه نیز در روی آن به وضوح دیده میشود.

خود و یکی به شکل نست مشت شده یک
مرد است.

کلیدون و شبند - کلیدون
شبند از دیگر مضافات و الحاقات در
ورودی خانه‌های قشر مرفه است، کلیدون
نقش قفل و بست اصلی در را ایفا میکند
و شبند نقش قفل اطمینان. مورد استفاده
این دو بیشتر در شب است که رفت و آمدی
به خانه انجام نمی‌گیرد.

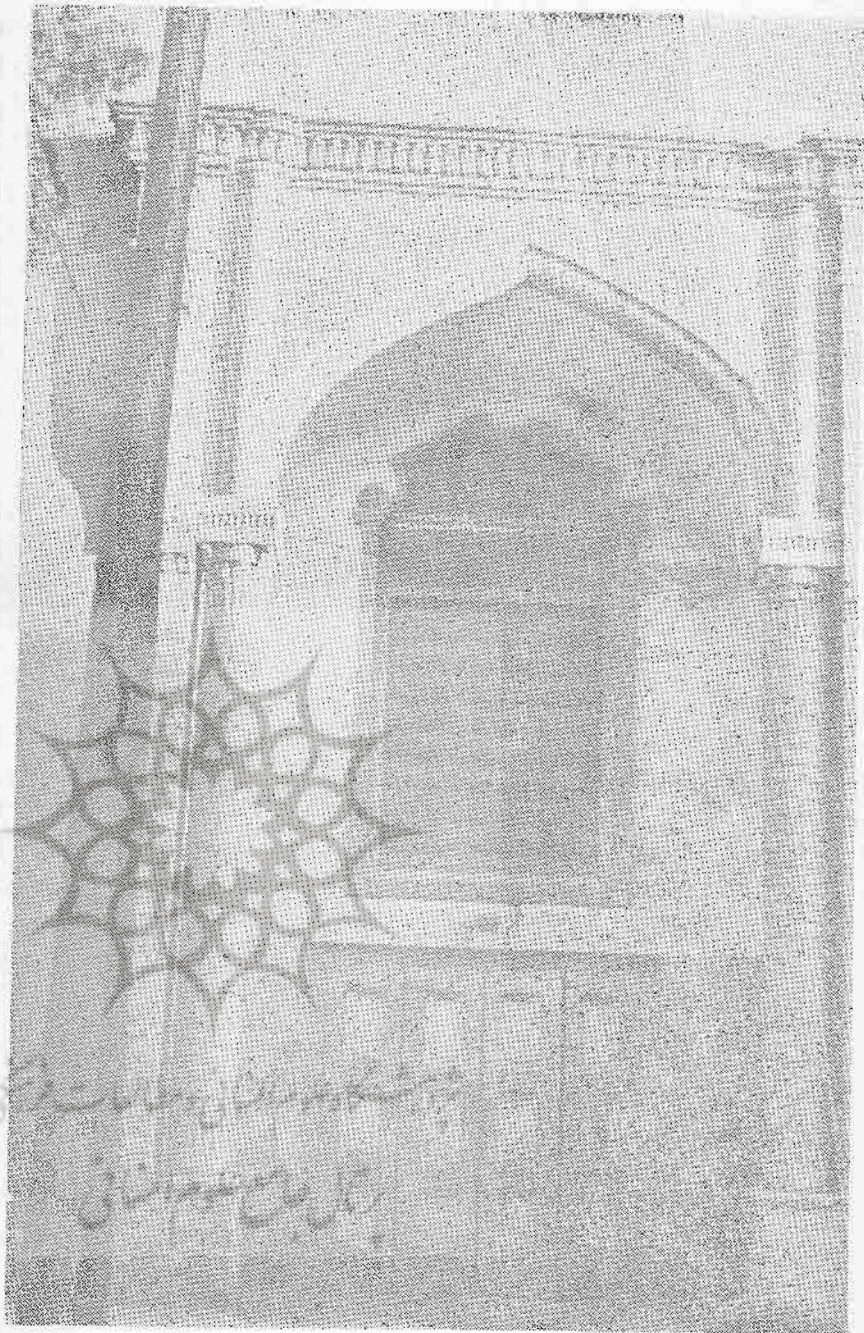
غلام‌بند - غلام‌بند قفل و بست
دیگری است روی در خانه قشرهای مرفه
که برای استفاده غلام یا کارگر خانه
تدارک شده است و مورد استفاده آن در
موقعی است که کارگر یا غلام بخواهد
کاری ضروری در حوالی خانه انجام
دهد و فوری باز گردد. استفاده از غلام‌بند
و باز بسته کردن آن در عین محرمانه بودن
از خارج در نیز امکان دارد.

ب - «کریاس» - هشتی ورودی -

بعد از در ورودی کریاس یا هشتی ورودی
قرار دارد که در بعضی منازل به صورت
چهارسوق (چهار راه) میباشد، سقف
کریاس دارای تزیینات زیبایی از گچ است،
که در اصطلاح معماری به آن کاربندی
می‌گویند که این کاربندی
گاهی با رسمی‌بندی کامل شده است. در
وسط و بالای سقف کریاس نورگیری است
شبه به کلاه که هوا و نور از دور آن داخل
کریاس میشود. این نورگیر در اصطلاح
محلی «کلاه‌فرنگی» گفته میشود. راههایی
که چهارراه اصلی کریاس را شامل میشوند،
در ورودی به حیاط، در خروجی خانه،
در «بازبند یا اصطبل» در یا درگاهی که
معمولا به اطاق مجاور هشتی «کریاس»
منتهی میشود. «دالان» راهروی مستقی
است بین کریاس و حیاط خانه.

ج - اطاقها - اطاقهای خانه با نظم

خاصی دور تا دور حیاط ساخته شده‌اند.
اطاق بزرگ خانه «پنج‌دری» که سالن
پذیرائی خانه است، در ضلع شمالی حیاط
و عموماً رو بروی دالان ساخته شده است.



سردر خانهای در شهر یزد مربوط به قشر مرفه که درب اصلی ورودی تعویض شده و با سایر
قسمتهای سردر تناقض دارد.

نوع تریبین دیوار و سقف این اطاق و در و پنجره‌های آن نشان‌دهنده درجه تمول صاحب خانه است.

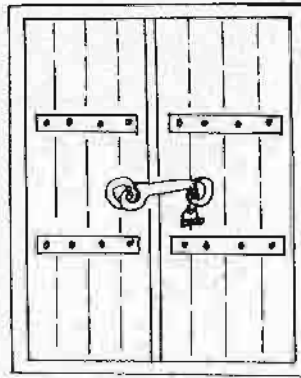
در دو طرف اطاق پنج‌دري، دوراھرو «غلام گذار» وجود دارد. که با توجه به نام محلی آن شاید محل انتظار و رفت و آمد غلام خانه است. البته کلیه رفت و آمدهای داخل پنج‌دري از این دو غلام گذار انجام می‌گردد، نه اینکه حتما مخصوص غلام می‌باشد. روبروی در پنج‌دري که به غلام گذار منتهی می‌شود اطاق کوچکی است که گفته می‌شود اطاق مستخدم خانه است.

روبروی پنج‌دري، سرپوشیده‌ای وسیع شبیه به ایوان ساخته شده که اصطلاحاً «صفه» نامیده میشود و مورد استفاده آن در تابستان است، زیرا انتهای صفه به حفره اصلی بادگیر (تنها وسیله تهویه طبیعی در ساختمان‌های کویری) متصل است. بادگیرها انواع متعددی دارد که عبارتند از بادگیر يك جهته، بادگیر دو جهته، بادگیر چهار جهته يك طبقه، بادگیر شش جهته.

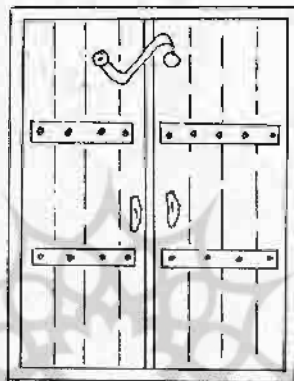
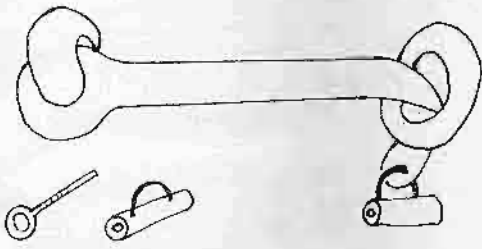
مورد استفاده بادگیرهای چهار و شش جهته در یزد و يك جهته در اردکان است. بادگیرهای دو جهته را بیشتر در بافق میتوان دید. نوع بادگیر، تعداد جهات آن، نوع مصالح مصرف شده و کوچکی و بزرگی آن در رابطه مستقیم با درجه تمول صاحب‌خانه است. در دوازده شرقی و غربی خانه کلا چهار اطاق و یا شش اطاق ساخته شده که در انتهای هر اطاق يك پس اطاق «پستو» ساخته شده است. بین هر دو اطاق يك راهرو و در انتهای هر راهرو يك انباری است.

«پستو» محل نگهداری پوشاک ساکنان اطاق و انباری محل مواد سوختی و آذوقه است.

از دیگر مضافات و الحاقات داخلی اطاقها «پرگه»، «کم بیجه» یا «دولاب» را میتوان نام برد. «پرگه» شبیه به درگاهی است که انتهای آن بسته است و در جلو



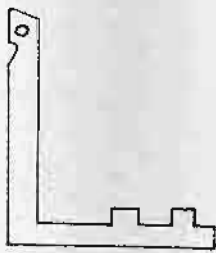
شب بند



غلام بند

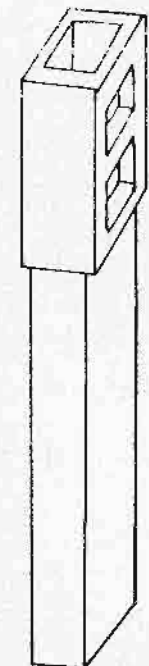


زبانه کلیدون

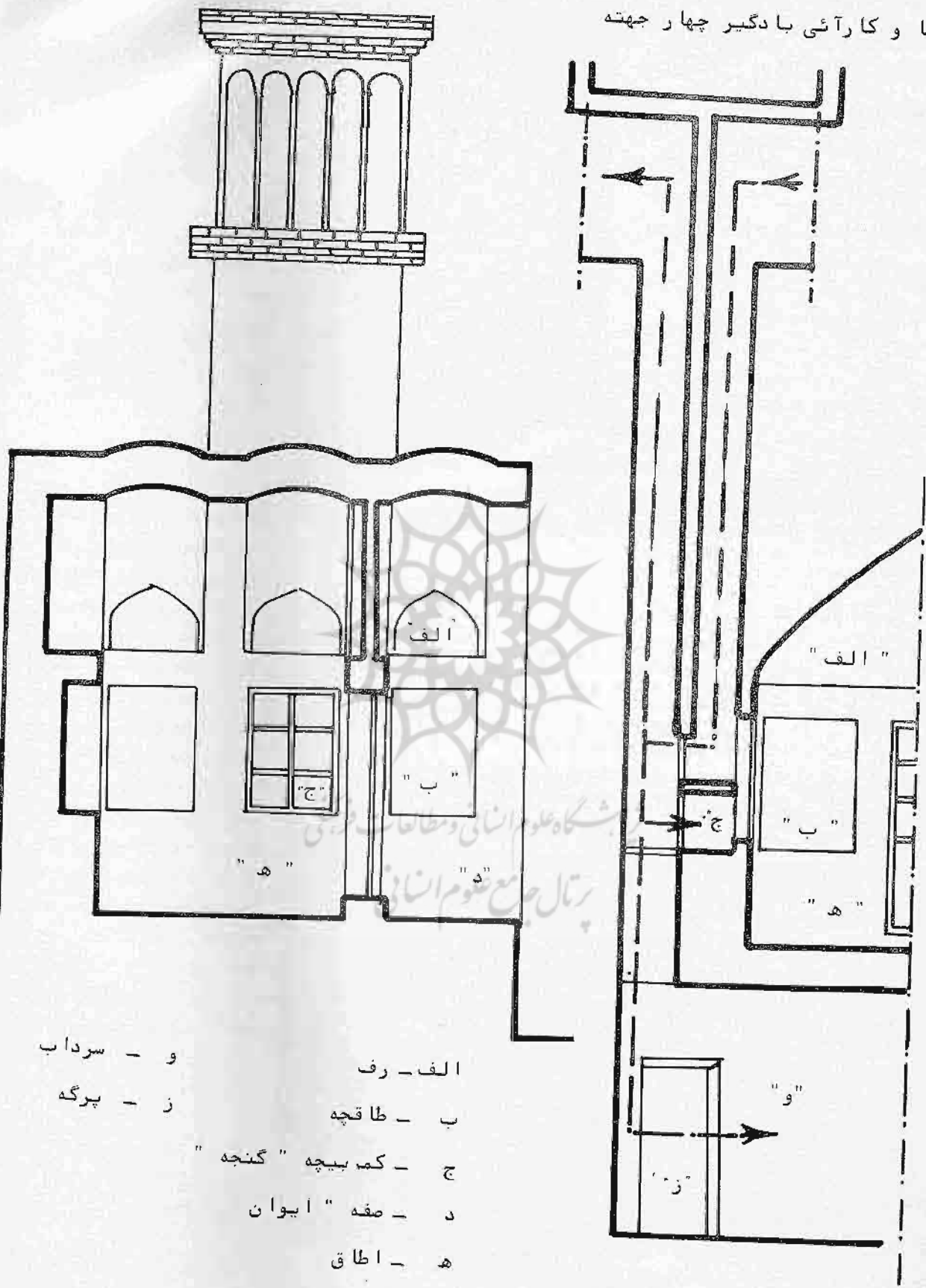


کلید کلیدون

کلیدون و اضافات آن



نما و کارائی بادگیر چهار جهت



- الف - رف
- ب - طاقچه
- ج - کرسیچه " گنجه "
- د - صفه " ایوان "
- ه - اطاق
- و - سرداب
- ز - پرگه

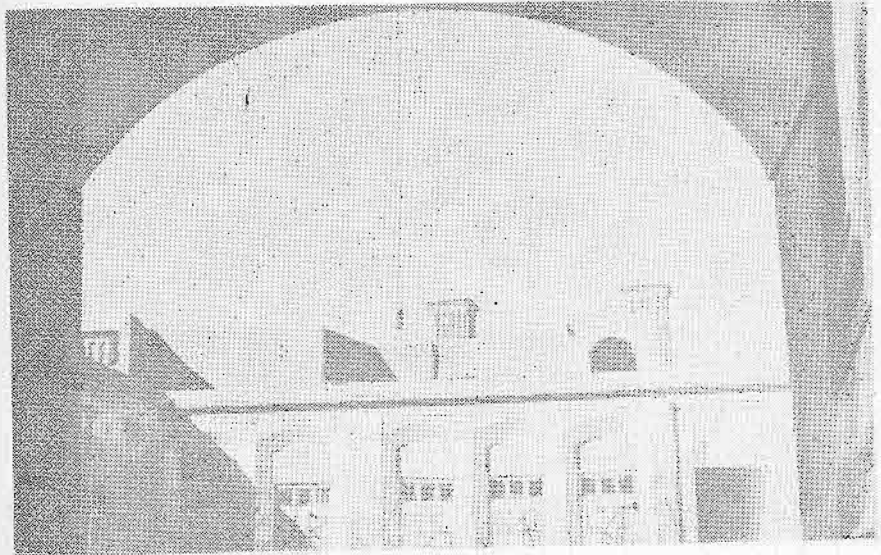
۴ - خانه افراد قشر کم درآمد (عادی):

تفاوت خانه افراد کم درآمد، در مقایسه با قشر مرفه و پردرآمد بیشتر در تزیینات داخلی و نوع بادگیر و سقف سردر و وسعت زیرزمین هاست. با این توصیف که سردر ورودی این خانه‌ها عاری از تزیین و فقط شمشه کاهگل معمولی است. سقف هشتی ساده و بی‌آلایش است. بادگیر خانه تاحدی کوچک و دارای حفره‌های کمتری است. زیرزمین مجزا و محدود نیست و به صورت یک حجم و یکپارچه مورد استفاده قرار می‌گیرد، مگر در مواردی که ستون‌های استحکامی طبقه اول خانه باعث از بین رفتن یکپارچگی زیر زمین خانه شود. داخل اطاقها سفیدکاری معمولی و تزیینات دیوارهای حیاط منحصراً به شمشه کاهگل است.

کنو - کنو یا انبار آذوقه مخفی فقط در خانه افراد قشر کم درآمد دیده میشود. محل آن نیز در بیشتر ساختمانها، هم طبقه دوم دالان خانه است.

۳ - خانه افراد قشر فقیر و بی بضاعت:

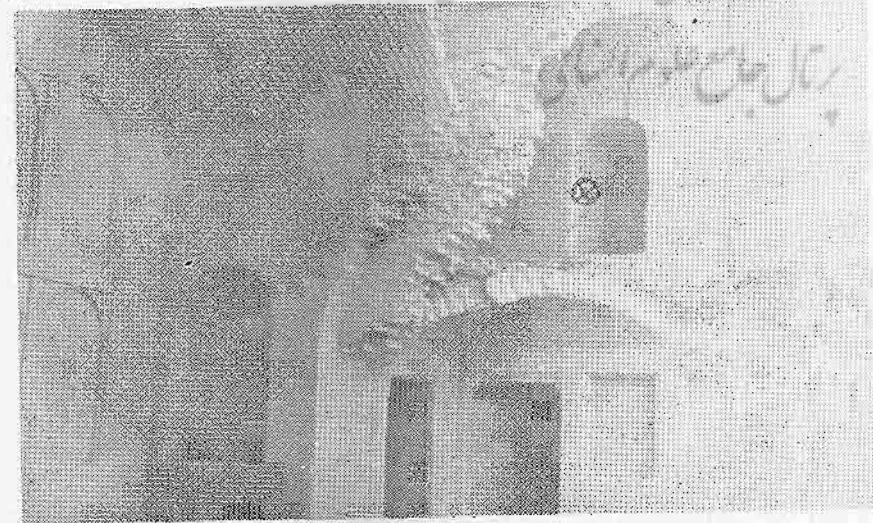
خانه‌های این افراد کاملاً با دو نوع خانه یاد شده متفاوت است. بدین شکل که خانه‌های مذکور هیچگاه از یک اطاق



نمای داخلی خانه‌ای از قشر مرفه در یزد



نمای مخروبه یک خانه از قشر نیمه مرفه در بافق - نشان دهنده محل کنو در این نوع خانه‌ها



آن نیز در ندارد. «کم بیچه یا دولاب» همان پرگه است منتهی در و قفل و بست دارد.

۱- «سرداب» - سرداب یا زیرزمین قسمت دیگر خانه‌های کویری در خانه دو قشر مرفه و نیمه مرفه است که نقش بسیار مهمی در زندگی ساکنان خانه دارد. سرداب و حیاط هر دو در دل زمین گود برداری و بنا شده است. گود بودن محل سرداب، تنها وسیله تامین رطوبت لازم داخل سرداب است که پس از آمیختن با باد ملایم و خشک که از حفره زیر بادگیر به داخل سرداب می‌وزد، هوای مطلوب و آرامش بخش زیرزمین را به وجود می‌آورد. از داخل سرداب و حفره زیر بادگیر، در بعضی از منازل، کانالی به آبراه قناتهای عبوری از زیر خانه‌ها متصل شده، که این کانال و ارتباط هوای آن با هوای بادگیر لطافت هوای زیر زمین را کامل می‌کند. البته با انهدام آبراه قنات و لوله‌کشی آب آشامیدنی شهر، آثار این پدیده از بین رفته است.

نوع تزیین سقف سرداب و تقسیم بندی داخل آن به صورت یک واحد مسکونی با وضع مادی صاحب خانه بی ارتباط نیست.

و دالان مجاور آن و «پستوی» پشت
اطاق تجاوز نمی‌کند. و اگرچه دورتادور
حیات مستحادثاتی است نقش مسکن نداشته،
فقط نصت عنوان آغل و مرغداری از آن
بهره‌برداری میشود.

این خانه‌ها به عکس خانه افراد
قشر مرفه و نیمه‌مرفه که کلاً به ترتیب درجه
شمول در نقاط مرکزی و مرغوب شهر
بنا شده است، در بیرون و دور شهر
ساخته شده، وجه تمایز چندانی با خانه‌های
روستائی مشابه وجود ندارد. در این خانه‌ها
مشکلات جوی را فقط با انتخاب پنجره‌های
کوچک و درهای کوتاه و در بعضی موارد
یا حتی سوراخهایی به عنوان هواکش حل
کرده‌اند.

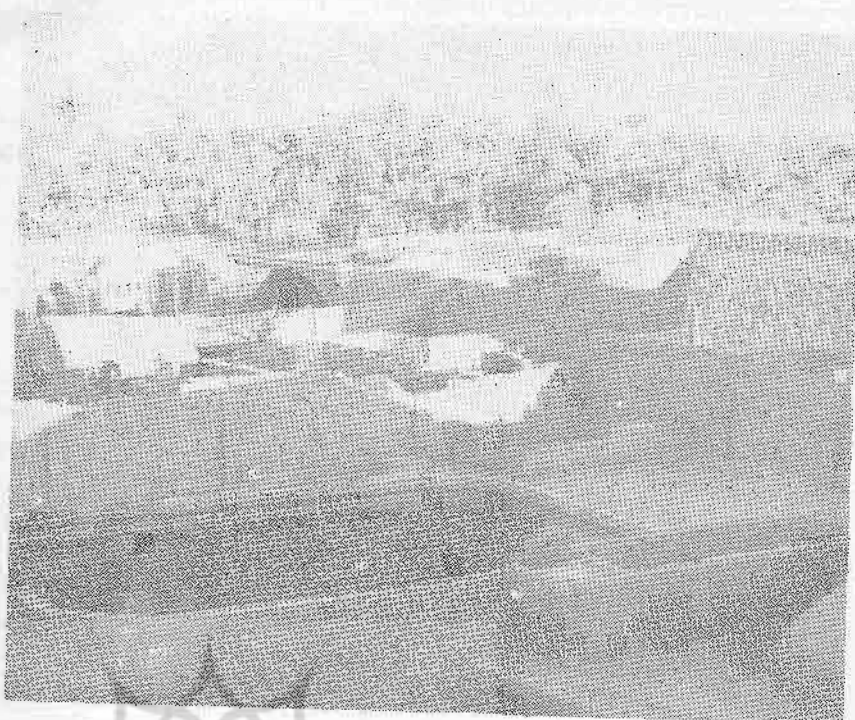
نتیجه:

در بررسی اجمالی که از مسکن
شهری کویری به عمل آمد ذکر موارد
ذیل قابل توجه است. که البته نظر قطعی
نیست و هرگز نمی‌توان در مورد شکل
کلی مسکن برای یک عامل نقش تعیین-
کننده قائل شد:

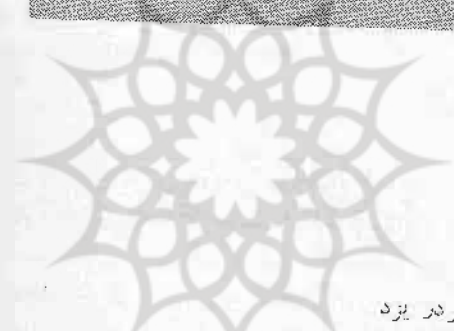
الف - طرفداران الگوهای غربی
ناچارند بپذیرند که برای این نوع معماری
(معماری کویری) جایگزینی نیست.

ب - نوع طبقه‌بندی و سازمان‌دهی
شهر و یافت آن جوابگوی همه نیازهای
شناخته شده معمول شهری است. البته با
در نظر گرفتن مقدمات طبیعی و غیر
مصنوعی.

ج - کارآئی معماری و نوع
مصالح مصرفی و فنون به کار گرفته شده
کاملاً در رابطه با نوع خاک، مواد اولیه،
مقدمات طبیعی و سایر موارد است.



نمای خارجی خانه‌ای از قشر نیمه مرفه در بافق



نمای داخلی و خارجی خانه‌ای از قشر فقیر در یزد

