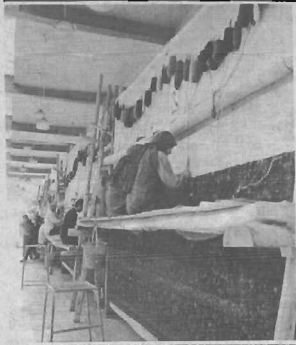


بازنگری قابلیت‌های تاریخی حضور فرش ایران در بازارهای بین‌المللی

✱ فرش، کالایی کاملاً صادراتی است. چرا که هم به صورت نو و هم به صورت کهنه (حس نخ نما) قابل عرضه در بازارهای بین‌المللی است.

✱ امروزه رقبای فرش دستباف کشورمان، نقشه قالی‌های ایرانی را کپی برداری کرده و مورد استفاده قرار می‌دهند.



پایه برزی اقتصاد کشور با انکاء کامل به درآمد نفت که منجر به شکل‌گیری اقتصادی تک محصولی و به شدت آسیب‌پذیر شد است. لزوم برنامه‌ریزی همه‌جانبه برای متنوع ساختن صادرات و کسب درآمدهای ارزی غیر نفتی را در گامون توجه برنامه‌ریزان و اقتصاددانان سالهای پس از انقلاب قرار داده است. به طول سالیان متداهای فرش دستباف به‌منوان یک کالای ممتاز صادراتی، پس از نفت، منبع مهم جذب ارز به کشور بوده است و به یلین در مجموعه صادرات غیر نفتی ایران، کشر کالایی را میتوان یافت که مانند فرش از قدرت رقابت نسبی و گاه بی‌مانند در بازارهای بین‌المللی برخوردار باشد. صنعت فرش یکی از محدود صنایعی است که بواسطه قدمت و ریشه‌ها در بوئش، حسن بکاش‌گیری، گروه فراوانی از مردم، به ویژه ساکنان در رومشاه، مشغول‌جنس‌گسترده‌یی را نیز ایجاد کرده است. اشتغال به این رشته، بر خلاف بسیاری از رشته‌های صنعتی به سرمایه‌گذاری در مقیاس وسیع نیاز ندارد. ضمن اینکه می‌تواند با رفع بیکاری و کسب‌گاری‌های فعلی در رومشاه و نیز رشد درآمد روستائی، تا حدی در کاهش مهاجرت روستائیان به شهرها نیز موثر واقع شود.

بطور کلی از قرن نوزدهم میلادی با گسترش صادرات نظیرین بین‌المللی، قالی ایران، نقش مهمی را در تأمین بخشی از درآمد ارزی کشور ایفا کرده است. آنگونه که تا پیش از اکتشاف و بهره‌برداری از منابع نفت، به‌منوان مهم‌ترین کالای صادراتی و پس از آن بعد از نفت و در بعضی سالها پس از نفت و پنجمین کالای صادراتی کشورمان بوده است. درین افرازش ناگهانی قیمت نفت در سال ۱۹۷۳ و بالا رفتن سریع درآمد کشورهای صادرکننده نفت، قشرتهای بزرگ غربی برای هر چه وابسته‌تر گرفتن اقتصاد ایران به درآمد نفتی و تلیع سایر درآمدهای ارزی برای اعمال فشار بیشتر سیاسی و اقتصادی و نیز با انگیزه تقسیم درآمد ارزی فرش بین کشورهای دیگر تصمیم گرفته‌ند. نقش ایران را بعنوان بزرگترین تولیدکننده و صادرکننده قالی به بازارهای جهانی به تدریج حذف کرده و نقش و سهم عمده‌یی در بازارهای بین‌المللی به این کشورها اختصاص دهند. این تصمیم‌گیری به صورت بی‌توجهی به مسائل مربوط به صنعت فرش تا حدودی نطق یافته. بطوریکه صادرات فرش ایران در سالهای ۱۳۵۲ تا ۱۳۵۷ سیر نزولی پییود.

صنعت فرش در سالهای پس از انقلاب

پس از پیروزی انقلاب اسلامی ایران، در سالهای ۱۳۵۸ و ۱۳۵۹ در زمینه افرازش صادرات فرش با رشد چشمگیری مواجه میشویم که ناشی از تغییر سیاست‌ها و رفع موانع ایجاد شده در این زمینه بود. گر اینکه در کنار این جریان، خروج قالیتهای سرمایه‌های وابستگان به رژیم گذشته نیز (که بخشی از آنرا فرش‌های دستباف تشکیل می‌دهد) بی‌تأثیر نبود. ولی به دست‌آورد مهمتر از سوش و بانک مرکزی جمهوری اسلامی ایران، این حیثیت بی‌میریم بود. در سال ۱۳۵۸ که صادرات فرش دستباف ایران بالغ بر ۲۵۰ میلیون دلار بود حدود ۹۰ درصد این رقم (یعنی حدود ۲۸۰ میلیون دلار) به عنوان ارز حاصل از صادرات فرش به کشور برگشت داد و به پیمانهای مربوطه واریز شد. بنابراین می‌توان نتیجه گرفت موضوع فرار سرمایه اگر چه بعنوان یک حقیقت غیر قابل انکار مطرح بود ولی نقش اساسی و تعیین‌کننده در افرازش میزان صادرات فرش دستباف نداشت.

از اوایل سال ۱۳۶۰ سخت‌گیری و کنترل شدیدی (بمنظور واریز پیمان‌های ارزی و برگشت ارز حاصل از صادرات و جلوگیری از خروج سرمایه از کشور) در مورد صادرات فرش به اجرا گذاشته شد که مستثانه نتیجه عملی و ملموس آن در سالهای ۱۳۶۱ و ۱۳۶۲ کاهش فوق‌العاده میزان صادرات در مقایسه با سال ۱۳۵۸ بود. اما پدافطی امکاناتی که در رابطه با صدور فرآورده‌های غیر نفتی در طول سالهای ۱۳۶۳ و ۱۳۶۴ فراهم شد با افرازش تأجیری در میزان صادرات فرش دستباف مواجه بودیم که خوشبختانه با تسهیلات پیش‌بینی شده در سال ۱۳۶۵، صادرات فرش افرازش چشمگیری یافت. این امر مودید آن است که در صورت لغت شدن تسهیلات بیشتر و تأمین امکانات لازم برای حضور موثر و گسترده در بازارهای بین‌المللی متناسب با دیگر به درآمد ارزی قابل توجهی از صدور فرش دستباف دست‌پایب جدول زیر نشانگر میزان صادرات فرش دستباف از سال ۱۳۵۰ تا سال ۱۳۶۵ است.

آمار صادرات فرش دستباف از سال ۱۳۵۰ تا پایان سال ۱۳۶۵

سال	وزن در حساب تن	ارزش در حساب میلیون ریال
۱۳۵۰	۱۲۸۸۷	۵۷۶۱
۱۳۵۱	۱۲۶۲۷	۶۸۱۹
۱۳۵۲	۱۲۱۲۱	۷۳۵۲
۱۳۵۳	۱۱۶۰۰	۸۲۰۲
۱۳۵۴	۱۲۵۴۶	۷۳۵۰
۱۳۵۵	۷۲۰۰	۶۸۲۰
۱۳۵۶	۶۰۸۶	۵۵۸۱
۱۳۵۷	۵۵۸۱	۵۴۶۶
۱۳۵۸	۳۷۹	۳۸۸۶۱
۱۳۵۹	۳۳۳۵	۳۰۸۷۸
۱۳۶۰	۲۱۶۶	۱۱۸۹۲
۱۳۶۱	۱۰۸۱	۵۶۳۲
۱۳۶۲	۱۸۰۳	۷۱۲۰
۱۳۶۳	۳۲۱۹	۸۱۸۱
۱۳۶۴	۳۷۰۹	۱۰۰۵۰
۱۳۶۵	۸۱۶۳	۲۸۱۷

نقش اشتغال در صنعت فرش

در حال حاضر چند میلیون نفر بصورت مستقیم و غیرمستقیم (در زمینه‌های پشم‌گیری، پشم‌شویی، خامه‌ریسی، رنگرزی، نخ‌تایی، ساخت وارو ابزار، طراحی و نقشه‌کشی، چله‌دوزی، چله‌کشی، بافندگی، پرداخت، شستشو، فروشندگی، ولفرگی، وغیره) از این صنعت عظیم ارتزاق می‌کنند. فرش ایران که درین ۲۸ هزار روستا و اکثر شهرها، بخشها و نیز مناطق مشابری کشور بافته میشود، کالایی کاملاً صادراتی است. چرا که هم بصورت نو و هم بصورت کهنه (حس نخ‌نما) قابل عرضه در بازارهای بین‌المللی است و اگر این کالای غیر قابل و عنوان

سامونکو، مسوول توليد ماشين، تقسيم مهاجرت روستاينان به شهرها، بيگناري گروههاي مطهر و در نهايت ايجاد برنامهاي اقتصادي سيو از جهات سياسي و اجتماعي نيز پيامدهاي ناگزاري به همراه خواهد داشت.

فرش ايران داراي خورشيدات و زيروگيهاي ارزنده اي است. از جمله آنكه با سرمايه گذاري بسيار محدود - حدود ۱۵۰ هزار ريال - (بمسورت سرمايه جعلي ثابت و گردش) ميتوان چك تا دو نر و احتمالاً بيشتري از ارز اخذ نمود. بصورت مستمر غير مستمر از اوقات فراغت و بيگناري از شغل اصلي كه کشاورزي، دامداري و با گاو گذارند است. بكار ميروند و سازماندهي مشغول ساختن كه بهت دارا بودن ارزش افزوده زياد (۷۷٪ در هر صد) فراهم آيد توجهي را نيز بايد اخذ خانوارهاي كاليبايي مي كند.

با رفتن فرش به دليل آنكه نياز به فضاي زياد ندارد و تجهيزات فراواني را طلب نسي كند در اوقات فراغت به محل سكونت يافتگان اوليه ميروند و دار و ابزار كاليبايي در بيشتر نقاط ايران در زمره وسايل زندگي خانوارهاست. گذشته از آن خانوارهاي کشاورز و دامدار ساكن روستاها و مناطق صحرائي و با درآمدهاي كم و حاصل از فايدهاي با ارزش بيشتري به كار اصلي خود كه کشاورزي و دامداري است مي پردازند و از اشتغال بيشتري به كار اصلي مهاجرت به شهرها، از ايجاد ماشاغل كاذب و غيرمولد (مانند سيگار فروش، ماشين سويي، دستروشي و غيره) جلوگیری کرده و با گسترش دامداري، دامپروري و کشاورزي در حرکت بسيروي گروههاي انجمناسي، كمپاي فوري پيرانشه.

زيروگي هاي اقتصادي صنعت فرش

با توجه به نكات پيش گفته و به دلايل زير، فرش دستباف ايران نياز به توجه و حمايت اصولي و علمي پيش از پيش دارد:

- ۱- در حال حاضر معدن ترين قسمت مواد اوليه فرش از منابع داخلي تأمين نمي شود و به توجه به امكانات بافق، مسوده داخلي، چنانچه پشم محصور داخله از طريق صنايعي بين وزارتخانه هاي مربوطه با همكارانه ناما به كارخانه هاي خامه رسي هدايت شود. بازرشگر گوفن كويت و زيروگيهاي پشم ايراني (صدا) از نظر جعد و تركيب و رنگ، بازرشگر گوفن كويت و كبريه خلد مسمود نيز براي صنعت از داخل تأمين نمي شود و نظر به ارتباط ويژه اي كه اين صناعت با دامداري و توسعه آن دارد مي توان به اين صنعت موچوب رونق دامداري و نهايتاً قطع وابستگي تدریجی به گوشت فرود كنند. زود خواهد شد.
- ۲- رسيدگي مواد اوليه ضروري نياز فايدهايان مهم ترين آن نفته، از منابع داخلي قابل تأمين است. دوره نفته قابل ذك است كه طراحي و خردسازان ايراني صنايع نفته به آن حد

توان بافت كه مانند فرش از قدرت رقابت نسبي و گاه يه مانند در بازارهاي بين المللي برخوردار باشد.

دستباف ايران به خارج از کشور صادر شد.

از تجر و اشتها رسيداند كه امروزه كمتره هاي ركب فرش دستباف، كنوزمان، برجا نفته كاليبايي ايراني را كمتره ياري کرده و مسوده استفاه قرار مي دهند.

۳- در حال حاضر برپايه آمار نپه شده توسط چهارمساندنگي، حدود ۲ ميليون نر بافته در کشور به كار توليد قالي ماشاغل دارند كه اگر ماشاغل پشمي اين صنعت از جمله ماشاغل پشمي، خامه رسي، رنگرزي، رنگ ناني، ساخت دار و ابزار كالي طراحي و نفته گوني، چله دواني و چله گوني، پرداخته شستوي فرش، فروشدنگي، رنگرزي و غيره را نيز به آن اضافه كيم، كل ميزان اشتغال به مراتب بيش از رقم يافتنده خواهد بود.

- ۴- در مناطق روستاينان كشور عده ترين صنعت رايج، كاليبايي است. از افراد خانوارهاي روستايي در اوقات فراغت در كار كشورزي و دامداري، به توليد قالي مسوده نفته كه نهايتاً چه توليدات آنها براي صادرات ششمن و خاگراني باشد و چه براي فروش تعريف شود، اثرات بسيار مثبت و مهمي در اقتصاد و رفاهت و شمن تأمين درآمد جنبي فرش و روستاينان، عملاً ميتواند ثمره مولدي دركاش ميزان مهاجرت آنان به شهر را نكند. قالي، ذك است كه مستلفاً در كبريه به اتفاق روستاينان ايران، درآمد حاصل از كار كشورزي به گونه اي است كه به دفع ويژه نياز به نتوايي پاشيدگوي نياز به درآمد روستاينان روستاينان باشد و صنايع ساير ماشاغل و حرف و صنايع جنبي شامل هلب گسترده صنايع روستاينان براي تبديل محصولات کشاورزي و كاش ماشاغل ميزان حمايتات و يزرگدن اوقات بيگناري و پنهان و انگار مردان و بيز كاليبايي و كليم بافلي عنوان صنايع خانگي براي اوقات بيگناري افراد خانوارهاي روستاينان (صدا) زندان) وجود نداشته باشد. استقرار و استمرار بنايد و با مدرس طبيعي آن واقعه ايجاد شود خانوارهاي روستاينان به ناچار براي تأمين مخارج روزمره خود راهي شهرها شده و در پرداختن به ماشاغل كاذب ديگر نشئي در توليد نداشته و عملاً به مصرف كننده تبديل مي شوند. در اين حالت فقط براي تأمين نياز يك خانواده ۵ نر لازم است. دولت سالانه بيش از ۱۰۰۰۰ دلار ارز براي ورود كمتره چك بايستني به اين ميزان صرف نموده مواد ماشاغل، صنايع مسكن و صنايع شوري را كه خود رقم عده اي از شامل مي شود استفاه کرده است. پشمخاستي است كه محل تأمين اينگونه مرتبه به مستلفاً از حاصل از صدور نفته خواهد بود.
- ۵- در حال حاضر ميزان سرمايه گذاري سرنه براي اشتغال بكار در بيشتر صنعت

حدود ۵ ميليون ريال است كه بنا توجه به بررسيهاي وزارت برنام و بودجه (طرح پايه آمابش سوزمين جمهوري اسلامي ايران) فرسال ۱۳۴۰ تعداد افراد شامل در بيشتر صنعت مي بايست ۵/۴ ميليون نفر باشد. از آنرو ضمن تاكيده بر روند خصصني

شدن بر پايه استقلال اقتصادي و سياسي و توجه كاليبايي صنعتي ياري جنبي نياز هلال آماده بكار (سويي موجود و نيز آن بخش از سوزمي كه در ترميم و در سايلاتي نيز به آماده بكار واره ميشوند) به بخش صنعت به اين واقعيت نياز بايست توجه داشت كه در زمينه كاليبايي و كليم بافلي در حال حاضر به اين واقعيت نياز بايست توجه نمود. تراز درآمد كليم بافلي را نصيب خانوارهاي كاليبايي ساختن به اين ترتيب بيشترين تلاش بخش صنعت بايد مصروف تأمين سرمايه لازم و نيز تهديد مقدمات امر ياري ايجاد و انتظار حساسي باشد كه در سايلاتي نتيجه دستورات را در هر كاليبايي صنعتي رساند از آنرو با توجه به ضرورت گستره اشتغال موجود در بخش فرش (۷۸ ميليون نفر) و اثرات غير قابل انكار آن در رشد و توسعه مناظر روستاينان ضروري است كه بر نرسيدن بيشتر صنعت، اين مهم مورد توجه خاص قرار گرفته و حمايت كامل از اين صنعت ظير علم و وابسته، به عمل آيد و طبعي است كه يكي از راهاي اين حمايت، جلوگیری از رشد و توسعه كارخانجات توليد كننده فرش ماشيني و انواع رنگ دستباف، با تازده حدود ۷ ميليون مترمربع در سال صنعتي است اشتغال ز و ارز آودن.

به استناد آمار منتشره از سوي بانك مركزي جمهوري اسلامي ايران اگر ۲۲۵ ميليون دلار صادرات فرش در سال ۱۳۴۰ (برابر ۵۳۳۵ تن) را با ميزان صادرات فرش مسوده اي ۱۳۵۱ (برابر ۱۳۴۰۰۰ تن) ۱۳۴۱ (برابر ۱۲۲۲ تن) و ۱۳۴۲ (برابر ۱۱۶۶۰۰ تن) و ۱۳۴۳ (برابر ۱۰۶۲۲ تن) مقابله كيم، كمالات ششمن مي شود كه امكانات بالايه صادراتي در اين زمينه پيش از يك ميليارد دلار در سال است. كه البته اين ميزان، كردن ۳۵۰ درصد قيمت صادرات جنبي فرش را در بازارهاي كشورهاي ارديويي و آمريكي نشاني (ششمن) نشان مي دهد. از آنرو صنعت فرش از فرش دستباف ايران مي تواند يكي از منابع تأمين ارز مورد نياز براي رشد و توسعه كلي كشور باشد. كل آنكه كليمهاي ماشيني ماشيني فرش ماشيني، موكت نسدي، موكت تليك، گليمه، ... در نهايت چنين مشصه اي را داشته و در بازارهاي چلاني نيز صناعت مطرح نپسته، با توجه به مسوده اي از فرش ماشيني اين تأمين بخش از مواد اوليه و ماشين آلات و قطعات، به كم از قيمت مسوده اي در هر كاليبايي فرش است.

۷- پرايه گزارشي نپه شده در حوزه معاونت صنايع ششمن و چرم وزارت صنايع در شهريور ۱۳۶۱ غير متوسط انواع كليموشي به شرح جدول زير است:

نوع گليمه	هر متره
فرش دستباف	۳۰ سال
گليم دستباف	۱۴ سال
زلف	۱۰ سال
...	۶ سال
فرش ماشيني	۸ سال
موكت تليك	۵ سال
موكت نسدي	۳ سال

با بر اين ششمن است كه فرش دستباف با ۲/۵ برابر غير متوسط نسبت به فرش ماشيني، سرانجام حاصل به فرش ماشيني (با صادرات) شده و با صدور آن به خارج، درآمد ارزی براي روستاينان تبديل ميشود.

- اهميت اقتصادي قالي بزرگ، ارتباط آن با ديگر رشته هاي اقتصادي كشور را همچلا مي توان به شرح زير خلاصه كرد:
- ۱- در ارتباط با دامداري و رشد توسعه آن به دليل نياز به پشم و كرك.
 - ۲- در ارتباط با گسترش پرورش و نگهداري كرم ابريشم و با بر اين ميزان توليد ابريشم و نهايتاً توسعه اشتغال بزرگش يالي در كشور به دليل نياز به مواد اوليه پشمي.
 - ۳- در ارتباط با توسعه كشيدن به دليل نياز به مواد اوليه پنجه اي مورد مصرف در چرند (تار) ويود.
 - ۴- در ارتباط با رشد و گسترش صنايع روسايي (خامه رسي) و پشم سويي.
 - ۵- در ارتباط با رشد كرم رسي، صنايع روسايي به مواد توليد پنجه اي (تغ رسي، نخ تاني).
 - ۶- در ارتباط با صنعت رنگرزي (گليمه) - (سجايي).
 - ۷- در ارتباط با توسعه صنايع ششمن ياري، تبديل مواد اوليه مورد نياز رنگرزي و شستوي (مرحه قاليبويي).
 - ۸- در ارتباط با حفظ اشتغال تمام وقت براي كارگران و كاركان شامل بخشهاي فرق الذكري.
 - ۹- در ارتباط با رشد بازرگاني داخلي و حفظ اشتغال تمام وقت براي شاغلين در اين بخش.
 - ۱۰- در ارتباط با حفظ و ايجاد اشتغال موكت بصورت تمام وقت با بر اين مواد توليد كننده (كاليبايان و كليم بافان).
 - ۱۱- در ارتباط با رشد تجارت خارجي كشور و كم درآمد ارزی ناشي از صدور فرش و كليم.
 - ۱۲- در ارتباط با جلوگیری از مهاجرت بيروني و در روستا به شهر و عملاً جلوگیری از ايجاد اشتغال كاذب.