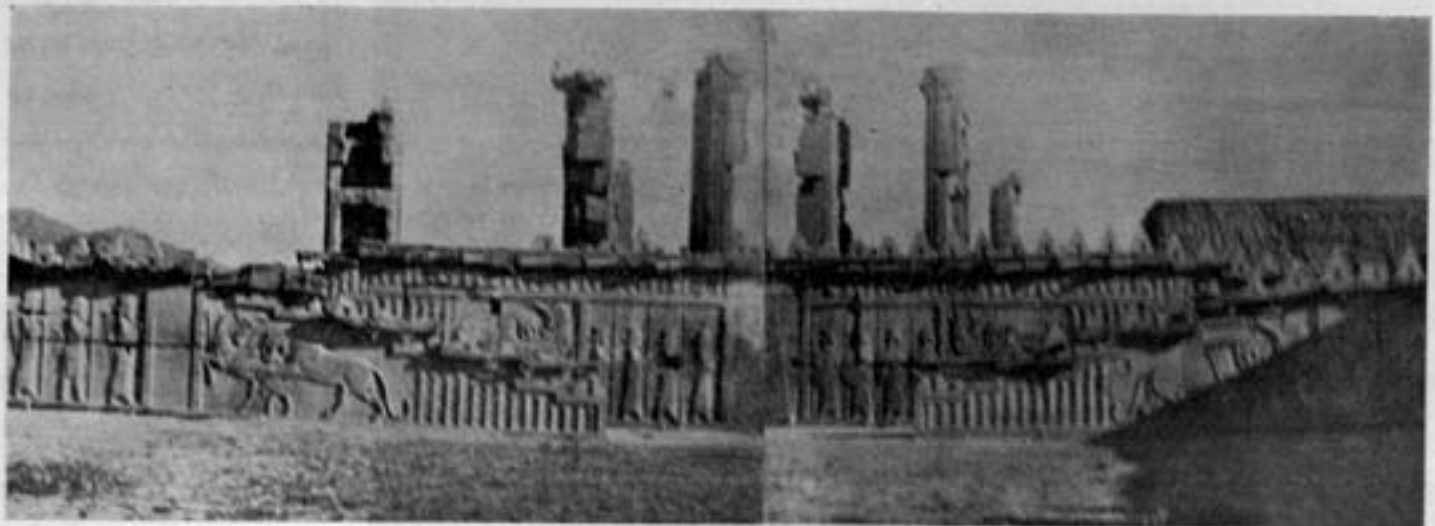


خشیارشا و کشورگشائی او

حمین بصیری



فتح یونان - یکی از وقایع بزرگ و مهم تاریخی جنگ خشیارشا با یونان است که با نوق بجهانگیری و حس انتقام او در سال ۴۸۱ پیش از میلاد شروع گردید. لشکر کشی خشیارشا در این جنگ بیونان مهمتر و شماره لشکریان آن بیش از لشکری بود که داریوش اول به کشور سکاها سوق داد. شماره سپاهانی که از آسیا همراه خشیارشا بقصد یونان حرکت نمودند، بنا بگفته هرودوت (کتاب ۷) پانصد و هفتاد هزار و شصت تن سپاه دریائی و یک میلیون و هشتصد هزار پیاده و سواره نظام بود و ۲۴ هزار تن سپاه دریائی و پیمد هزار تن هم از مردان جنگی اروپائی در بین راه بسپاه ایران ملحق گردید.

حرکت و مسیر ارتش خشیارشا - سپاهیان ایران از رود هالیس (قرالیرماق) گذشته وارد کری تال که در کاپادوکیه واقع است گردیده بعد بشهر سلنو از آنجا به فریکته علیا شهر سارد رسیدند. پس از آنکه تمام پروهای وی در سارد گرد آمدند، پادشاه عظیم الشان ایران رسولانی بشهرهای یونان سوای آتن و لاسیدمون فرستاد تا آنها را باطاعت دعوت نموده و آب و خاک خود را تسلیم نمایند. پس از آن بطرف (پهلوس یوت) بوغاز داردانل رهسپار و به آیدوس که در کنار بوغاز داردانل است رسیده و امر کرد دو پل روی بوغاز نامبرده بنا کنند تا لشکریانش از روی آن عبور نمایند. مهندسین بساختن پل مشغول شدند بدین ترتیب (هرودت گوید): ناوهای (تری رم) یعنی کشتیهاییکه سه ردیف پاروزن داشتند با ناوهای پنجاه پاروئی را بیکدیگر متصل نمودند. از یک سمت ۳۱۴ فروند کشتی در کنار بوغاز داردانل بود و از سمت دیگر ۳۶۰ فروند کشتی در طرف دریای سیاه. بعضی از این کشتیها لشکرهای سنگین و بزرگ انداختند تا در برابر باد هائیکه از دریای سیاه و جنوب شرقی بحرالجزایر میوزد بایستند. در سه جای این پل گذرگاههایی میان ناوهای پنجاه پاروئی قرار دادند تا ناوهای کوچک بتوانند از آن گذرگاهها گذشته بدریای سیاه وارد دواز آن بیرون روند. بعد طنابهایی را که از پوست درختشهریدیلوس یا جیلواز کتان آماده نموده بودند بوسیله ماشینهای چوبی موجوده در خشکی کشیده و کشتیها را بیکدیگر محکم

خشیارشا پس داریوش اول، نوه و یشتاسب، نتیجه آرشام، پیره آریارمنا و ندیده چش پیش دوم هخامنشی میباشد. مادرش (آتس سا) دختر کوروش بزرگ بوده است خشیارشا برادربزرگتر از خود داشت ولی چون نوه دختری کوروش و از طرف مادری نیز شاهزاده بود با نتیجه داریوش او را بوایمهدی برگزیده و در سن ۳۵ سالگی در پایان سال ۴۸۶ پیش از میلاد بتخت سلطنت جلوس نمود.

خشیارشا در آغاز پادشاهی خود فتوحات یدشمار در کشورهای بسیار نمود؛ فتح مصر - مصریان پس از مرگ داریوش بزرگ از اطاعت ایران سرپیچی کردند. خشیارشا یکسال بعد از جلوس خود برای فروشاندن این طغیان و سرکوبی نافرمانان بالشکر کافی بمصر رهسپار گردید. در آغاز جنگ مصریان سخت یابرداری نمودند ولی بعد خبیش نام باغی و طغانی که خود را فرعون مصر میخواند فرار اختیار نمود. طرفداران و مهندسان او دستگیر و قتیبه شدند پس از آن خشیارشا هخامنش برادر خود را والی مصر کرده و خود بیارس بازگشت نمود و این کار در سال ۴۸۴ پیش از میلاد انجام گرفت. فتح بابل - بابلیان پس از رفتن خشیارشا بمصر و سرگرم بودن او فرصت را غنیمت شمرده با استفاده از موقع، پرچم طغیان و سرکشی برافراشتند. در این هنگام چنانچه مشهور است سه تن: (بیل شیمانا) و (شی کوشتی) و (آکشی ماسو) نامان یکی بعد از دیگری خود را پادشاه بابل خواندند. سپس (زویور) نام پارسی از جانب خشیارشا والی بابل شده آشوب و شورش آنجا را فروشانده بابل را دوباره ضمیمه ایران نمود. چون زویور در آنجا کشته شد، پسرش (بمابوخش) بجای او تعیین گردیده بفرمان خشیارشا دیوار شهر و پرستش گاههای بابل را خراب و مردمان آنجا را سخت مجازات و کیفر داد و مجسمه زرین (مردوک) خدای بزرگ بابلی را که در نزد بابلیان بیش از همه مورد پرستش و مقدس ترین خدایان بود با تیران آورد بعد از این واقعه دیگر کسی در بابل دعوی پادشاهی ننمود. این واقعه پیش از جنگ ایران و یونان بین ۴۸۲-۴۸۱ پیش از میلاد اتفاق افتاد.



بستند پس از آن چوبهای بزرگ با اندازه بهنای پل بریده پهلوی هم قرار دادند و روی آنها را با تخته فرش کرده و روی تخته ها را شن ریخته و هموار نمودند. از دو سمت پل توده هایی هم کشیدند تا اسبها و چارپایان بار کش بدون ترس و رم کردن از آب دریا بگذرند.

پس از اتمام پلها، سیاه ایران شروع بمبور نمود. بنا به گفته هرودوت (کتاب ۷) در مدت هفت شبانه روز تمام ارتش بوسیله این دو پل از بوغاز داردانل گذشتند، از پل که در طرف دریای سیاه بود سواره و پیاده نظام گذشت و از پلیکه در سمت دریای اژه یا بحر الجزایر بود ماههای بار کش و خدمتگذاران عبور کردند.

خشیارشا پادشاه کشور گشا، با دبدبه هر چه تماعترا از بوغاز داردانل

گذشته بطرف یونان حرکت کرد پس از عبور از شهر های بسیار به آکات و تسالی شهر های شمالی یونان رسید اهالی این شهر ها و شهر های بین راه سراطعات فرود آورده تسلیم شدند. خشیارشا در شهر تسالی زیاد توقف نمود بجهت آنکه قسمت بزرگی از سپاه او در کوه های مقدونیه مشغول بریدن درخت های جنگل و باز کردن راه برای عبور سپاه بودند. در این ضمن رسولانی که از جانب خشیارشا برای خولتن آب و خاک بشهر های یونان رفته بودند برگشته و پاسخ مساعد از یازده شهر آوردند.

پس از باز شدن راه جنگل سیاه با عظمت و شوکت تاریخی ایران حرکت و به آرتیمیزیوم رسیده جنگ در یونان با یونان آغاز گردید. نیروی دریائی کشتیهای یونانی را محاصره کرده جنگ در گرفت، چون نیروی طرفین برابری میکرد جنگ بی نتیجه ماند روز سیم نیروی دریائی ایران به نیروی یونان تلفات سنگین وارد آورده پنج فروند از کشتی های آنها را بقتیعت گرفت. پس از آن یونانیها جزیره اویه را تخلیه کرده به جزیره سالامین که در نزدیکی آیک (قسمتی از یونان) است فرار کردند و ارتش ایران پیشروی کرده و ۱۲ شهر یونان را بتصرف خود در آورد.

خشیارشا، پس از سه ماه حرکت از بوغاز داردانل و بیامودن راه و گرفتن شهر های زیاد، بشهر آتن پایتخت یونان رسیده و آتنرا تسخیر نمود و معبد آتنجا را غارت و ارگ آتنرا سوزانید در (۴۸۰) پیش از میلاد.

از مفاد یکی از کتیبه های تخت جمشید چنین معلوم میشود که خشیارشا در زمان پدرش داریوش، مباشرت ساختمانهای آتنجا را عهده دار بوده است. او برای آنکه فقط از یک راه وارد کاخهای تخت جمشید بشوند مدخلی در بالای پلکهای بزرگ بنا نموده است.

مدخل با سردر بزرگ - برای وارد شدن بدون ارگ تخت جمشید، از پلکهای بزرگ، تنها راه، سردر بزرگ بود و آن ساختمانی است چهار گوشه که

در بالای پلکان های نامبرده واقع است. مساحت این مدخل با صد و هفتاد و شش متر مربع و دارای چهار ستون سنگی سیاه رنگ بوده که بی اندازه ظریف حجاری و سیقلی شده است و اکنون هوای از آنها بر باد استوار میباشد. بلندی هر یک از ستونها چهارده متر و سقف این ساختمان روی همان چهار ستون قرار گرفته بوده است. مدخل نامبرده دارای سه درب غربی و شرقی و جنوبی بوده است که جز در کاههای آنها هنوز باقی میباشد.

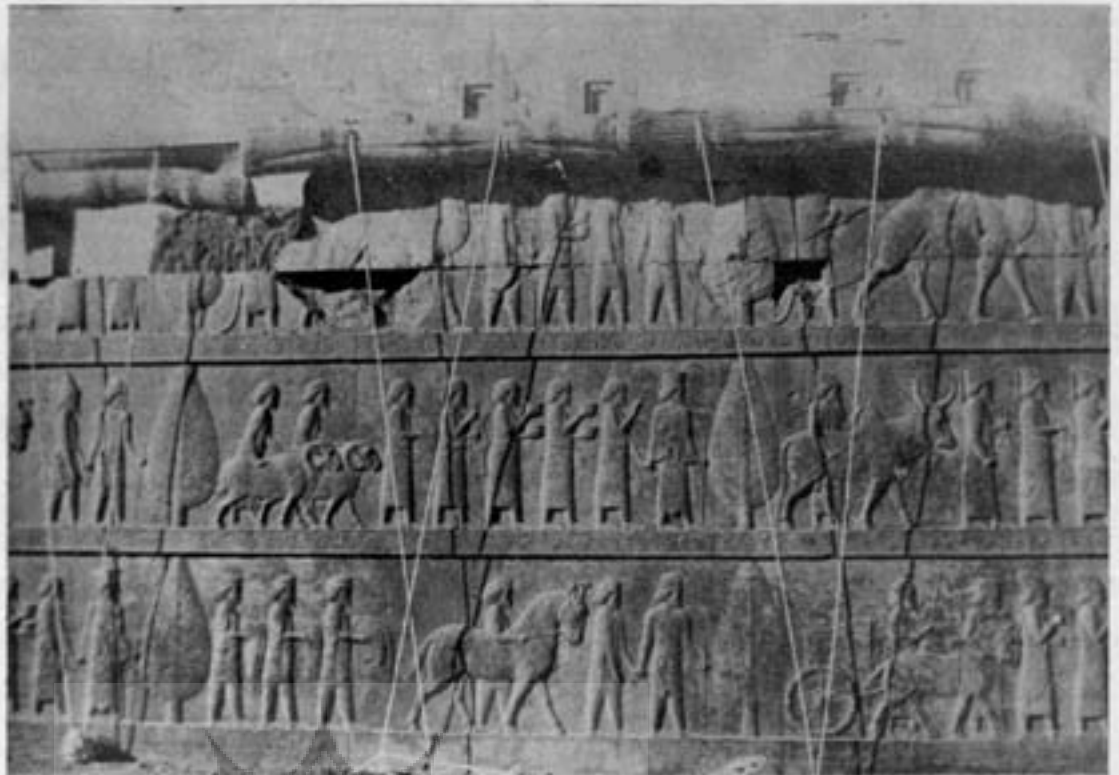
در کاه غربی درب ورودی مدخل با سردر بزرگ که در خارج بوده و بمغرب است، بهنای این درگاه ۳/۸۲ متر و بلندیش قریب ۱۲ متر بوده است. در طرفین درون جزئی های این درگاه تقریباً در بلندی دو متر از کف آن دو پیکر حیوان بزرگ که بدن و دست و پای آنها شبیه بعضی گاو و سرشان مانند سر شیر است بدرازی ۴/۸۵ متر بطور برجسته حجاری شده است. سقف درگاه نامبرده که بهنای آن ۳/۸۲ متر و درازیش بیشتر است، از دو سنگ خیلی کلفت پوشیده بوده و کف آنها از سنگهای سیاه سیقلی و درخشانی فرش شده است.

در بالای چهار جزر دو درگاه غربی و شرقی قدری بالاتر از پشت گاوها چهار کتیبه بیک مضمون سه خط میخی پارسی و بابلی و عیلامی موجود است که ترجمه آنها از اینقرار میباشد:

«خدای بزرگی است اهور مزدا، که این زمین را آفریده، که آن آسمان را آفریده، که انسانرا آفریده که شادی را برای مردم آفریده که خشیارشا را شاه کرده، یگانه شاهی را از بسیاری، یگانه فرمانداری را از فرمانداران. منم خشیارشا، شاه بزرگ، شاه شاهان، شاه کشورهاییکه ملل بیشمار دارد شاه این زمین بزرگ بهناور، پسر داریوش شاه هخامنشی.

خشیارشا، شاه بزرگ گوید: بسیاری اهور مزدا این در تمام کشورها را (یعنی دری که تمام امپایندگان کشورها از آن میگذرند) من ساخته ام

«خدای بزرگی است اهور مزدا که این زمین را آفریده» که آن آسمانرا آفریده که خوشی و شادی برای بشر آفریده، که خشایارشا را شاه کرده یگانه‌شاهی از شاهان یگانه فرمانداری از فرمانداران - منم خشایارشا شاه بزرگ، شاه شاهان، شاه کشورهایی که دارای ملت‌های مختلفه است، شاه این زمین بزرگ یهنساور، پسر داریوش شاه هخامنشی. خشایارشا شاه بزرگ گوید آنچه من در اینجا کرده‌ام آنچه را که پدرم کرده‌ام را بکمک اهور مزدا من کرده‌ام، اهور مزدا با خدایان مرا و پادشاهی مرا و آنچه را که کرده‌ام پاینده بدارد.»



کاخ سه دروازه، در تخت جمشید، از بناهای داریوش اول است ولی خشایارشا در سمت شمال آن پلکان دو طرفی خیلی زیبایی ساخته است.

پلکان دو طرفی سه دروازه - این پلکان در راست و چپ سمت شمالی کاخ نامبرده ساخته شده است. پس از بالا رفتن از بیست پله آن فضای کوچکی در بالای پله بیستوی هر طرف دیده میشود که از آنجا باید بسمت راست یا چپ کج شد و از ده پله دیگر بالا رفت تا رسید بسایوان شمالی ساختمان. درازای هر پله ۳/۱۲ متر و پهنایش ۳۵ سانتیمتر و بلندیش ۸ سانتیمتر میباشد. در بالای دیوار پیش‌بست پلکانها نیز نردوسنگی با کتک‌های خیلی ظریف وجود دارد. در قسمتهای خارجی نرده‌های سنگی دو جانب کنار پلکانها، در راست و چپ ۳۱ نیزه دایره‌ای و مدی بعد شیری که گوی‌ها میدرد نمایان است و پس از آنها گل و بوته‌هایی احجاری شده است.

در دیوار پیش‌بست ایوان شمالی نامبرده که دیوار جنوبی پلکان است و عقب‌تر واقع شده باز در هر طرف ۴ تن نیزه دار و کماندار پارسی دوروی هم ایستاده‌اند و در میان آنها جایی است بشکل راست گوشه که برای نقشه کتیبه گذارده شده است. در بالای این جای خالی صورت فروهر در میان، و دوشربالدار با سر انسان در دو سمت آن نقش گردیده است. در دو طرف نیزه داران پارسی مجدداً شیری گاوی را میدرد و در بالای اینها در ردیف افقی سیم نقوش سربازان دیده میشود. در جانب درونی نرده‌های کنار پلکانهای راست و چپ، از یکطرف مردمان مدی که هر یک دسته گلی در دست دارند صحبت کنان از پلکان بالا میروند و در طرف دیگر در روی هر پله یک تن سرباز پارسی در برابر آنها ایستاده است. خشایارشا پس از جنگ‌های زیاد و ضمیمه کردن کشورهای دیگر بوطن خود بعیش و نوش پرداخته امور کشور ایران مختل ماند، بدین لحاظ بزرگان پارسی از او ناراضی گشتند، در اثر این غفلت او اردوان نام رئیس نگهبانان و بزرگ‌شاه، باعیته دادنام خواجه عمدست شده خشایارشا را در سال ۴۶۶ پیش از میلاد شبانه در خوابکاهش گشتند.

چیزهای زیبای دیگر که در این پارس ساخته شده همه را من دیدم ساخته‌ام هر بنائی که با منظره زیبا ساخته شده تمامی آنها را بیاری اهور مزدا ساخته‌ام. مرا اهور مزدا نکهدارد و خانواده مرا و آنچه من کرده‌ام و پدرم کرده است تمامی این چیزها را اهور مزدا بیاید.

ساختمان مدخل نامبرده در سال (۴۸۵) پیش از میلاد پایان رسیده است. دیگر از بناهای خشایارشا در تخت جمشید، پلکانهای نو پیدایشی است که در طرف شرق کاخ بارعام داریوش بنا نموده است:

پلکان نو پیدایش دو پلکان دو طرفی است. درازای دیوار پیش‌بست آن ۸۱/۳۵ متر و شماره پله هر پلکان ۳۱ دانه میباشد. در بالای دیوار نامبرده سرتاسر کتک‌های بطور خیلی زیبا و ظریف حجاری شده است.

در قسمت چپ دیوار پیش‌بست پلکانها در ۲۳ مجلس که در فاصله هر مجلس درخت سروی موجود است، نمایندگان ملل تابعه خشایارشا در سه ردیف افقی ایستاده‌اند دیده میشود، هر دسته‌ای از آنها را یک تن دربان و راهنمای پارسی یا مدی با گرفتن دست رئیس آنها بحضور شاه راهنمایی میکنند. این نقوش صورت نمایندگان ملل با جگگذاری هستند که در روز عید نوروز باج و پیشکشهای خود را آورده میخواهند به پیشگاه امعلیحضرت خشایارشا شاه توانا که در آن زمان شاهنشاه و سرور (۳۱) کشور باجگذار بود تقدیم نمایند مانند: مادها، عیلامها، بابلیان، آشوریان، و باختریان و آرامنه، اعراب و هندیان و سیستانیان و پارثیها و نمایندگان کشورهای یارت و بلخ و سغد و خوارزم و ساکید و لیدی و قندهار و حبشه و مقدونیه و هرات و رنج و ساکاها.

دیوار پیش‌بست پلکانهای نامبرده در دو طرف نزدیک با آخر دو کتیبه دارد، کتیبه سمت راست بدو خط عیلامی و بابلی است و کتیبه سمت چپ بخط میخی پارسی است که هر دو بفرمان خشایارشا کنده شده و ترجمه آن از اینقرار است: