



تشریف فرمائی اعلیحضرت همایون شاهنشاهی ووالاعلیحضرت همایون ولایتعهد به تخت جمشید

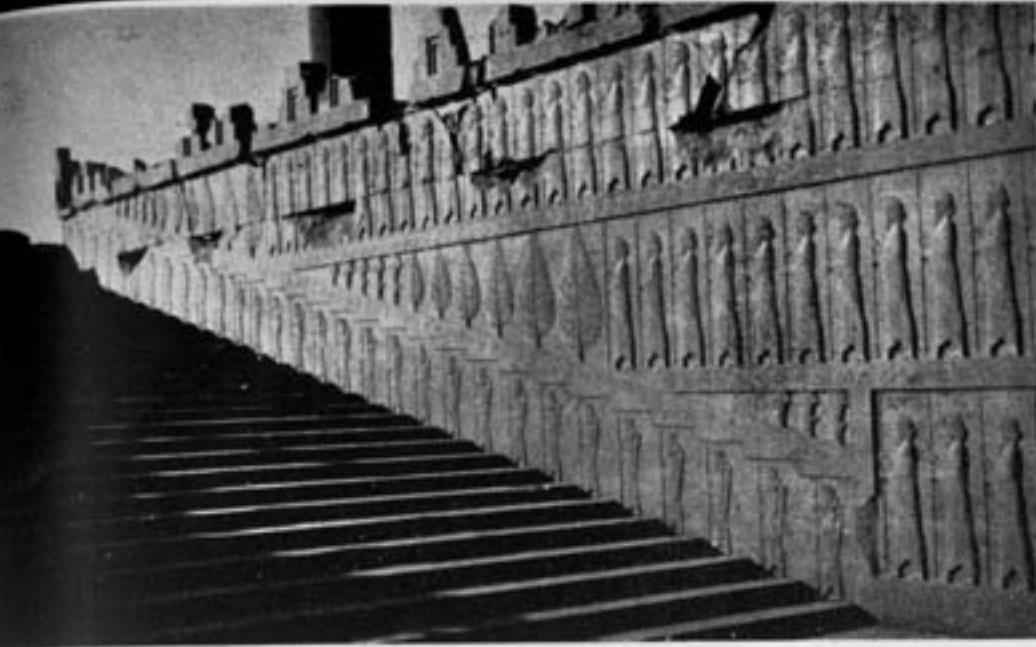
تخت جمشید

تخت جمشید در مشرق جلگه بینانور مرو دشت واقع گردیده است. مرو دشت همان جلگه معروفی است که رودخانه کز از یک قسمت جنوبی آن میگذرد و عندالدولة دیلمی بند معظمی را که بندهامیر میگویند در همین رودخانه در جنوب جلگه مرو دشت ساخته است. کوه حاجی آباد و آثار تاریخی نقش رستم در شمال این جلگه واقعند. کارخانه قدیم مرو دشت نیز اخیراً در کنار رودخانه کز احداث گردید و شکوه و رونق جدیدی بر اهمیت سابق این دشت وسیع افزوده است. جانب شرقی مرو دشت را کوهستان رحمت اشغال نموده که آرزای جلگه دیگری بنام خفرك جدا میکند. این کوه در يك نقطه چین خوردگیهای مختصری در طول پیدا نموده و در نتیجه دره های کم عمق و باشیارهائی در دامنه اش پیدا شده و در نزدیکی زمین جلگه نیز بر اثر همین چین خوردگیها يك تپه سنگی بوجود آمده است. این تپه که در مشرق مرو دشت واقع گردیده بر اثر چین خوردگیهای بالائی از باران و سیل و سایر حوادث طبیعی محفوظ است و در نتیجه جدایش از شمال و جنوب چون دماغه ای بنظر میرسد که در روی زمین پیش آمده باشد.

تخت جمشید در مشرق جلگه بینانور مرو دشت واقع گردیده است. مرو دشت همان جلگه معروفی است که رودخانه کز از یک قسمت جنوبی آن میگذرد و عندالدولة دیلمی بند معظمی را که بندهامیر میگویند در همین رودخانه در جنوب جلگه مرو دشت ساخته است. کوه حاجی آباد و آثار تاریخی نقش رستم در شمال این جلگه واقعند. کارخانه قدیم مرو دشت نیز اخیراً در کنار رودخانه کز احداث گردید و شکوه و رونق جدیدی بر اهمیت سابق این دشت وسیع افزوده است. جانب شرقی مرو دشت را کوهستان رحمت اشغال نموده که آرزای جلگه دیگری بنام خفرك جدا میکند. این کوه در يك نقطه چین خوردگیهای مختصری در طول پیدا نموده و در نتیجه دره های کم عمق و باشیارهائی در دامنه اش پیدا شده و در نزدیکی زمین جلگه نیز بر اثر همین چین خوردگیها يك تپه سنگی بوجود آمده است. این تپه که در مشرق مرو دشت واقع گردیده بر اثر چین خوردگیهای بالائی از باران و سیل و سایر حوادث طبیعی محفوظ است و در نتیجه جدایش از شمال و جنوب چون دماغه ای بنظر میرسد که در روی زمین پیش آمده باشد.



ستون بتنی باستانی تخت جمشید که اخیراً ترمیم شده است



و استحکام نظامی موقعیت بسیار خوبی داشت زیرا از سمت جلگه بقدر کافی بلند و اطرافش نیز مضرس بوده و از جانب کوهستان باروی بلند و محکم خشتی که از پائین کوه تا نوک ارتفاعات مجاور صفا ادامه داشت محوطه تخت را از هر گونه دستبرد و حمله حفاظت میکرد. البته چنین صفا‌هایی که بر اثر حشو اصلاح يك تپه سنگی ایجاد شده دارای يك سطح نبوده و اطرافش نیز از چهار ضلع منظم و مستقیم محصور نمیکردند بلکه سطحش دارای کمی پیش و اختلافي

نقش سربازان مخصوص شاهی در روی پلکان بزرگ کاخ بار (آبادانا)

باقی است و پیشندگانرا از ظرافت کاری و حسن سلیقه معماری سردودمان هخامنشی آگاه میسازد. در هر حال داریوش عملی را برای احداث صفا انتخاب نمود که از هر جهت بر جایگاه کاخهای کوروش مزیت داشت بدین معنی که جایگاهی بلندتر و وسیع تر بوده ضمناً بر اثر کیفیت خناس آن برای همیشه از خطر سیل مصون بود و به همین سبب آثار فراوانی از آن تا کنون باقی مانده شهرت آن جاودانی و عالمگیر گردیده است.

بوده (نقطه مرتفعش ۱۸ متر در جنوب شرقی صفا کف هدرش نقطه کدوش ۸ متر که عبارت است از عمارت تجدید ساختمان شده) و جوارش نیز به تبعیت تپه طبیعی زیر صفا دندان‌دندانه میباشد و به همین جهت نقشه صفا تشکیل کثیرالاضلاع غیر منظمی میدهد. طول آن در طرف مغرب که طولانی تر است

در شمال غربی صفا پلکان بزرگ و دو طرفه تنها راه صعود

به بالای تخت جمشید بوده و از کف

زمین تا بالا یکمصد و پانزده پله میخورد.

جانب غربی پلکان بزرگ سه دری



تقریباً ۴۵۰ متر و عرضش در قسمت شمالی که بیشتر است مختصری کمتر از ۳۰۰ متر میباشد و سطح تمام آن ۱۳۰ هزار متر مربع میشود.

قبل از اینکه داریوش صفا تخت جمشید را برای کاخهای خود ترتیب دهد کاخهای سلطنتی شهریاران هخامنشی در بازار گادبود و اکنون بخشی از صفا بلند و زیبای بازار گاد و برانه هائی از کاخهای کوروش کبیر هنوز وجود دارد که باید موضوع مقاله جداگانه قرار گیرد. همین قدر ناگفته نماند که کاخهای کوروش در جلگه بازار گاد دوامی نیافته پس از مرگ این شهریار بزودی از بین رفت و ظاهراً بر اثر سیل ویران گردید. ولیکن جانب جنوب و مغرب صفا زیبای آن که از سنگهای سفید و منظم احداث شده تا کنون پادشاه و ولیعهد



از پله که بالا رفتند به دروازه ورودی قصر میرسند. این دروازه عمارت چهار گوشه بوده که سه در بزرگ در سه طرف داشته و میانش چهار ستون میخورده است که دو نای آنها باقیست

ازاره و کنگره پلکان بزرگ کاخ بار (آبادانا)

پس از مرگ این شهریار بزودی از بین رفت و ظاهراً بر اثر سیل ویران گردید. ولیکن جانب جنوب و مغرب صفا زیبای آن که از سنگهای سفید و منظم احداث شده تا کنون





هنگام مرمت ستونهای آپادانا (کاخ بزرگ)

یک در به طرف مغرب که رو به پلکان بزرگ ورودی است و شکل گاوهای بزرگ به آن حجاری شده است. یک در طرف مشرق که شکل گاوهای بالدار یا سر انسان بر آن حجاری گردیده بوده است. در بزرگتری به طرف جنوب داشته که دیوار و سقف آستانش سنگی نبوده و همین جهت اثر زیادی از آن باقی نمانده است.

از این در به طرف کاخ بزرگ می‌رفته‌اند که دانشمندان به تقلید آپادانای شوش نام آپادانا بآن دادند و ستونهای مرتفع چندی که اکنون در تخت جمشید بریاست متعلق به همین کاخ آپادانا میباشند.

کف عمارت آپادانا از کف دروازه و رودی چند متری بلند تر است و برای رسیدن بآن پلکان مفصلی در طرف شمال احداث نموده بودند که دارای حجارهای زیاد بوده است و شرح حجارهای آن تا قبل از کشفیات اخیرترین و جالب ترین قسمتهای آثار تخت جمشید بوده و اینک چون پلکانی نظیر آن با همان حجارها در سمت مشرق آپادانا پیدا شده است لذا بجای اینکه چگونگی پلکان شمالی را شرح دهیم بتوضیح پلکان شرقی آپادانا می‌پردازیم زیرا حجارها و آثار آن چند سالی پیش است که از زیر خاک بیرون آمده و بطور روشن و کامل چگونگی آثار تخت جمشید را نشان میدهد کاخ آپادانا از سمت شمال به حیاطی مشرف بوده که برای رسیدن به کاخ از سمت در ورود باید از حیاط مزبور بگذرند. در سمت مشرق نیز بر حیاطی نظیر حیاط شمالی مشرف بوده است که قبل از شروع عملیات اخیر هیچ اثری از این حیاط دومی معلوم نبود و بر اثر خاک برداریهای متعدد و جا بجا کردن سنگها و خاکها در قرون متعاقبه و همچنین در نتیجه باران و خرابی دیوارهای معظم خشتی اطراف

آن حیاط نامبرده بکلی بر شده بیش از ۶ متر خاک در آن انباشته شده بود و پلکان بزرگ سمت مشرق کاخ آپادانا نیز بکلی در زیر قطعات ستونها و خاک و خاکستر مستور بود تا اینکه در پاییز ۱۳۱۱ و در ضمن عملیات خاک برداری و روشن نمودن



تقوس برجسته جانب راست پلکان بزرگ کاخ بزرگ شامل ستون لشکریان و عرابها و اسبهای شاعر

سریکی از دو گاو بزرگ ایوان شمالی کاخ صدستون آپادانا گوشهای از حجارهای پلکان بزرگ آن کشف شد و در نتیجه معلوم گردید که کاخ مزبور در طرف مشرق نیز چون جانب شمالی بوسیله پلکانی به حیاط پاین وصل میشده و پلکان معظم آن طرف در زیر خاک نهفته میباشند. بنا بر این قسمت عمده عملیات خاک برداری و ترمیم متوجه خاک برداری سمت مشرق آپادانا شد و برداشتن خاکها و خاکسترهای آن تا اواسط تابستان ۱۳۱۲ تقریباً

باجرام رسید و ضمناً سنگهای ازاره جلو ایوان و کشتک بالای پلکان نیز بتدریج بوسیله جرّ اتقال بجای خود نصب گردیدند و اثر فوق العاده معظم و زیبایی که قرون زیاد در زیر خاک مانده بود بصورت روز اول خود در آمد و چون خاک آنرا از باد و باران و نمصوب و جهالت پاره ای از مردم محفوظ داشته بود حجارهای پلکان مزبور سالم و بصورت خوبی باقی مانده و بیشتر از

هر چیز توجه کسانی را که به ماشای تخت جمشید می‌آیند بخود جلب میکند و تأثیرات آتش سوزی اسکندر نیز بر روی حجاریها و در درون خاکهای مجاور این پله بهتر از هر جا هویداست.

حجاریهای پلکان آپادانا از نظر اهمیت و تنوعی که داراست شایسته اینست که مورد بررسی قرار گرفته و محتمری از کیفیت آنها گفتگو شود. به طور کلی دیوار جلو ابوابی که پلکانها از طرفین بسوی آن بالا می‌رود از دو طرف دارای نقوش برجسته و زیبای فراوانی است که در سه ردیف حجاری شده است. در یکطرف

صف آرائی سربازان جوانیدان و افسران ارتش داریوش و اراابه‌ها و اسبهای شاه‌ی نموده شده و در طرف دیگر اهالی سرزمینهای مختلفه ایران با لباسها و هدایای مخصوص بخودشان نقش شده اند. عده ای که در ضمن حجاریهای یکطرف این پلکان مشهود هستند شامل ۳۳ قوم میباشند و بین آنها ساکنین ایالات مد، خوزستان، سفد، باختر، زرنکا (سیستان حالیه)، پارت (خراسان)، ارمستان، بابل، کاپادوکیه، فنیقیه، لیدیها، آشوریها، سکها (بسیته)، هندوها، حبشها دیده میشوند و به طور کلی بروی دیوار جلو پلکانهای آپادانا سان ارتش

و صف سلام شهریاران

همچنان در متجاوز

از ۲۵۰۰ سال پیش

حجاری گردیده و

وسعت کشور و صنایع

و لباس هر قوم که هنگام

عرضه داشتن هدایا

مشاهده میشوند بر روی

سنگ نموده شده است

و مطلبی را که داریوش

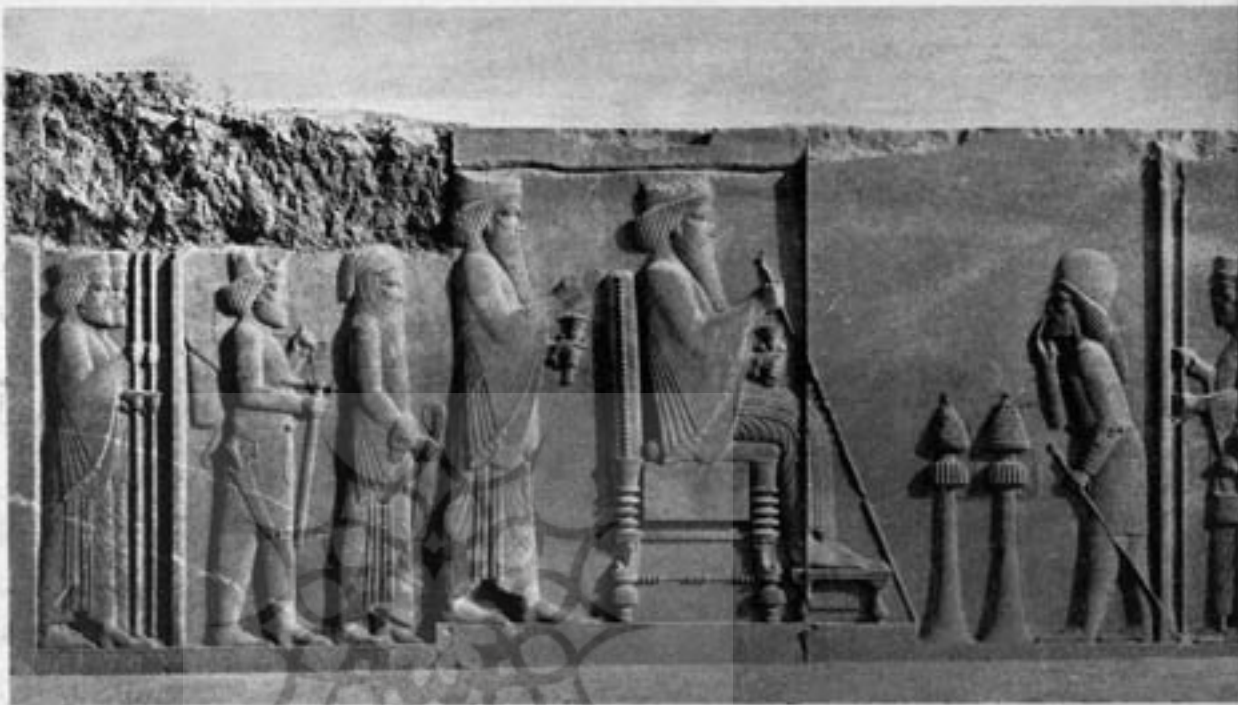
در الواح زرین و سیمین

نوشته و در زیر پلکان دیوار

کاخ آپادانا نهاده بوده

است پسرش خشایارشا

با حجاری نقوش اقوام



نقش برجسته مشتمل بر صورت شاه و ولیعهد و خاندان شاه که در سال ۱۳۱۵ از زیر خاک بیرون آمده و اکنون در موزه ایران باستان است

پژوهشگاه علوم انسانی و مطالعات فرهنگی
رتال جامع علوم انسانی



بارگاه با عمارات خصوصی و اندرون بوده و از طرف دیگر شهریاران هخامنشی سلام خاص را در اطاق شرقی این عمارت تشکیل داده پس از بهم خوردن مجلس بزرگ خاصان و درباریان را اجازه حضور میداده و میبذیرفته اند و ملل غیر پارسی و مدی را در آنجا راهی نبوده است.

در جنوب آپادانا محاذی سه دروازه قصر کوچک زیبایی است که کتیبه هایش آنرا بنام نچروازشاهای داریوش معرفی میکند. نقشه و حجارهای درونی این کاخ از سابق معلوم بود و در سالهای اخیر خاکبرداری حیاط جلوی آن و بیرون آوردن قسمتهای پائین حجارهای جلوی ایوانش از زیر خاک است. مدخلش از طرف جنوب بوده و ایوانی در جلو و تالاری در وسط و اطقهایی برای احتیاجات زندگانی شخصی شاه در اطراف داشته است. اردشیر سوم پلکانی در طرف مغرب این عمارت افزوده است که ضمن عملیات اخیر خاکبرداری و نصب سنگهای افتاده اطراف و جواب آن انجام گرفته است. یک قطعه از سنگهای اژدها همین پله برای نمونه به موزه ایرانستان حمل و به معرض نمایش گذارده شده است. نکته جالبی که ضمن بررسی حجارهای بیکر شاه در تیر دیده میشود اینست که در طرفین درب ورود بر روی لباس شهریار در یکطرف اسم داریوش و طرف دیگر اسم خشایارشا خوانده میشود و معلوم میگردد که ضمن اتمام حجاری طرف دیگر

تابعه ایران بر دیوار سنگی پلکان همان قصر تأیید و تأکید نموده است. کشف الواح زرین و سیمین که از اسناد گرابهای تاریخ این کشور باستانی بوده فی الواقع قبایله شاهنشاهی این سرزمین میتواند بشمار رود در مقاله جداگانه بشطر علاقه مندان خواهد رسید.

در سمت مشرق حیاط شرقی آپادانا کاخ معظم دیگری دیده میشود که دارای صد ستون بوده و همین جهت بکاخ صد ستون نامیده شده است. این کاخ نیز جایگاه بار و سلامهای عام شهریاران هخامنشی بوده و تمام درها و پنجرهها و طاقچه هایش سنگی است لذا نقشه اش از ابتدا روشن و هویدا بود. تالار مرکزی آن ده ردیف در ده ردیف ستون داشته و ایوانی در سمت شمال دارا بوده است. در ضمن عملیات چندسال اخیر ایوان جلو آن را که بکلی از تل خاک مستور بود خاکبرداری نمودند و قطعات ستونها و سرستونهای ایوان مزبور را بقدر ممکن بر روی ته ستونها استوار کردند و تا اندازه ای که میسر بوده این قسمت عمارت را بصورت نظیف و منظم در آورده اند و همچنین کله گاوهای عظیم الجثه طرفین ایوان شمالی را از زیر خاک بیرون آورده اند و چون نصب آنها بجای اولی ممکن نمیشده آنرا با زحمت و دقت زیاد بر روی زمین استوار کرده اند. در سال ۱۳۱۰ سنگ مرمری در خاکهای جنوب این عمارت پیدا شده که کتیبه های بخط بابلی بر آن منقور بود و احداث دیوارهای خشتی اطراف و تکمیل این کاخ را بتوسط اردشیر اول اثبات میشود.

عمارات آپادانا و صد ستون چنانچه گذشت برای روزهای یار و جشنها و عیدهای رسمی بوده و هر دو کاخ نامبرده بخش شمالی سفه را اشغال نموده اند. کاخ دیگری در جنوب حیاط شرقی آپادانا یعنی نزدیک به مرکز سفه واقع است که سابقاً بجز سه درگاهی بزرگ سنگی چیزی از آن نمودار نبود و دانشمندان باستانشناسی بمناسبت سه درب بزرگش آنرا سه دروازه نامیده بودند. عمارت سه دروازه در نتیجه عملیات خاکبرداری چند سال اخیر و وضعیت روشن و جالبی یافته و توسعه مؤثری به نقشه کاخهای تخت جمشید داده است. در شمال آن پلکان دو طرفه زیبایی کشف گردید که بحیاط شرقی آپادانا پائین میرود در نتیجه خاکبرداری های کاخ سه دروازه معلوم شد که کاخ مزبور از شمال بوسیله ایوان و پلکانی به حیاط شرقی آپادانا مشرق بوده و از گوشه شمال غربی نیز بوسیله اطاقهای پیوسته به کاخ آپادانا مربوط بوده و از جانب مشرق اطاقی داشته است که بوسیله پلکهای عربی و پوشیده به قسمت اندرون قصر مربوط میگشته است.

در جنوب نیز ایوان و حیاط دیگری داشته که آثار زیبا و بی نظیری در آن کشف شده و اکنون ضمن آثار دیگر دوره هخامنشی زینت بخش تالار موزه ایرانستان و جانب نظر بینندگان است و چون از اشیاء عتیقه موزه در جای دیگر گفتگو خواهد شد اینک بذکر این قسمت اکتفا میکنیم که سرستون منحصر بفرد بشکل سر اسنان با بدن حیوان و پلکان کوچکی که ظریفترین و کوچکترین حجارها را دربر دارد در حیاط جنوبی همین کاخ پیدا شده است و روزی مرفقه با در نظر گرفتن حجارها و اکتشافات جدید عمارت سه دروازه معلوم گشته است که این بنا از طرفی رابطه بین کاخهای بزرگ



نقش گاو بالدار یا سر اسنان بر دروازه ورودی کاخهای تخت جمشید

در عمارت داربوش بدرود زندگی گفته و بجای اسم او نام جا نشینش خشایارشا را نوشته اند.

در سمت جنوب تپه حیاطی بوده که در جنوب و جنوب شرقی آن عمارات اردشیر سوم و کاخ کوچک خشایارشا موجود است و چون جدیداً اطلاعاتی راجع بآنها افزوده نشده لذا گفتگویی از آنها نمیشود فقط این نکته قابل ذکر است که قصر کوچک خشایارشا در کتیبه هایش به هوش یعنی شمیم گاه توصیف و نامیده شده و محل احداث آن بر بلندترین نقطه تپه سنگی زیر صفا تخت جشید واقع گردیده و ۱۸ متر از کف زمین جلگه بلندتر است. در گوشه هایش حفره های مربعی در سنگهای زیر دیوار مشهود بود و پس

از کشف الواح سیم و زر معلوم شد که عمارت هوش نیز جعبه های کوچکی محتوی اسناد ساختمانی داشته و از قدیم الایام محو گردیده است.

از عمارات سابق الذکر که بگذریم قسمت جنوب شرقی صفا باقی میماند در آنجا عمارتی عیناً شبیه تپه داربوش وجود داشت که اکنون تجدید ساختمانی گردیده و محل کار هیئت علمی و حفظ آثار قدیم و وصالی و تنظیم و چین اشیاء مکشوفه است و در سال ۱۳۱۰ در موقع ترمیم دیوارهای جنوب غربی سنگ مریم



دوتا از مرستونهای تخت جشید

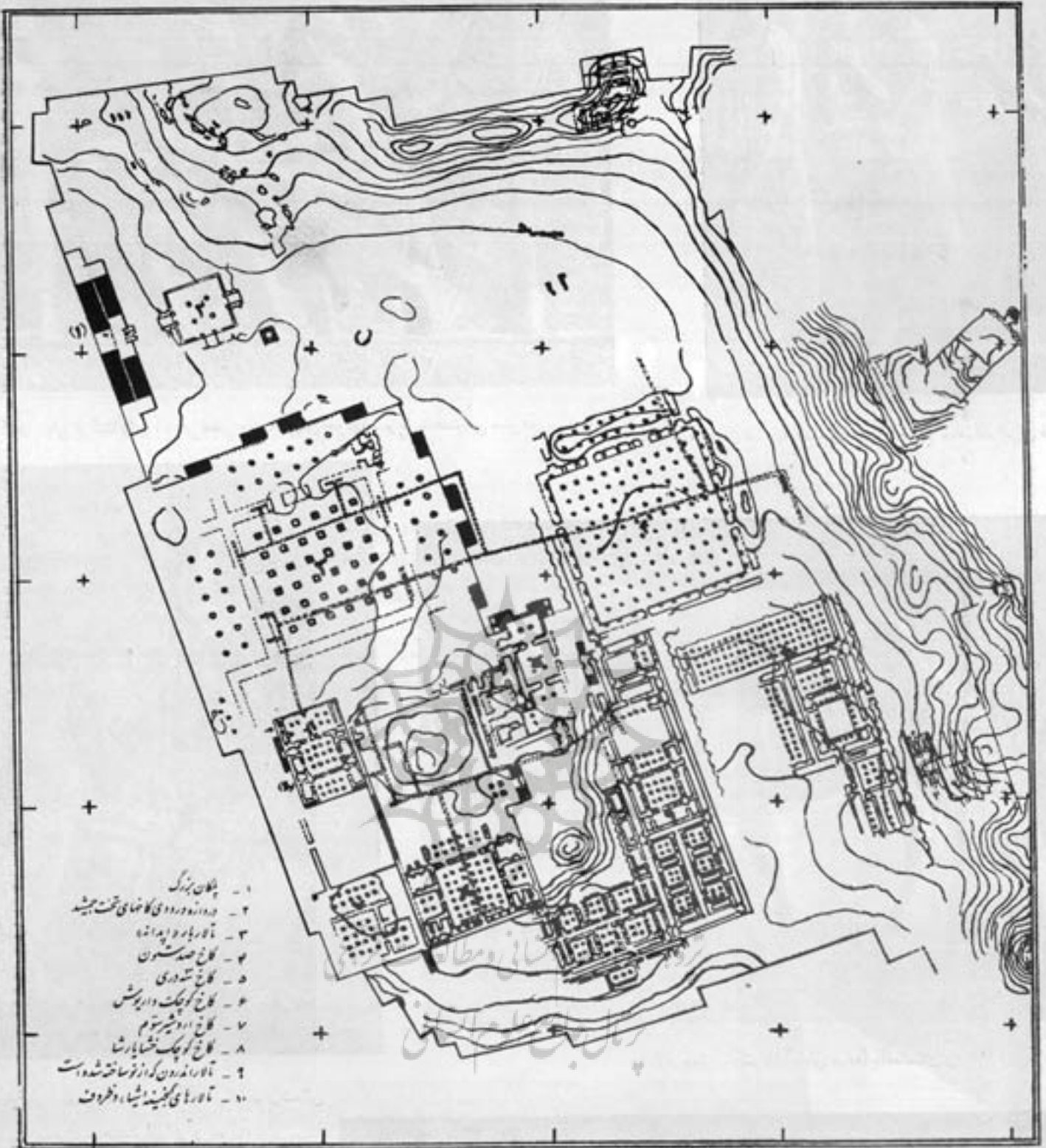
یافتند که از دو طرف کتیبه ای بخفا پارس قدیم دارا بود و ضمن اطلاعات دیگری که از آن استنباط شد ساختمان بنای مزبور بتوسط و بنام خشایارشا نیز معلوم گردید و قبل از عملیات اخیر بعضی دانشمندان این قصر را احتمالاً بداربوش دوم نسبت میدادند لکن کشف این کتیبه مطلب را کاملاً روشن نمود.

غیر از کاخ نامبرده سایر قسمتهای جنوب شرقی صفا سابقاً زمین مسطح و هموار بوده و اینک در نتیجه خاکبرداری اطاقهای متعدد و راهروها و ابوابهای کشف گردیده و در داخل آنها در یک محل ۷ عدد سنگ نوشته پیدا شده است که برای نصب در گوشه های عمارات خشتی ساخته و مهیا کرده بوده اند و در یک نقطه دیگر حیاط کوچکی با چهار ایوان کشف و حجاری بسیار زیبا و نفیسی که شاه و ولیعهد را نشان میدهد بر روی

سنگهای بزرگ کنار ایوان نمودار گردیده است. تالار صدستون دیگری که ستونهایش ۵ ردیف در ۲۰ ردیف قرار گرفته اند در جنوب تالار صدستون بزرگ سابق و شمال عمارات خشتی فوق الذکر پیدا شده و اثر معظم دیگری از ساختمانهای متعدد تخت جشید بدست داده و همچنین تالار بزرگ دیگری با ۹۹ ستون (نه ردیف در یازده ردیف) در همین نقطه پیدا شده و نقشه این قسمت را بهتر معلوم ساخته است. این توده ساختمانهای بالای صفا از روی احتیاجات روز مره و نظریات موقتی احداث نگردیده و محوطه بالای صفا تخت جشید بدون یک نقشه و طرح اساسی مملو از کاخها و عمارات شاهنشاهیست زیرا در زیر تمام عمارات یک سلسله آبرو هائی در داخل تپه سنگی زیر صفا احداث نموده اند که ثابت مینماید قبل از شروع ساختمانهای روی صفا محل دیوارها و آبروها و اطاقهایی که جای شست و شو و غیره میباشد معین و مشخص بوده و از روی صفا سوراخهای مرتب و منظمی بطرف پائین احداث و در زیر عمارات هر کجا سنگ طبیعی بوده تراشیده اند و هر کجا سنگ طبیعی گوه نبوده با سنگهای عظیم الجثه مجرا را ادامه داده و بیش رفته اند و نمیتوان تصور نمود که بعد از احداث عمارات آبروهای زیر زمین را درست کرده باشند زیرا بررسی و مشاهده طرز ساختمان آبروها این فرض را غیر عملی و غیر ممکن نشان میدهد.



نقش برجسته یکی از درگاههای جنوبی تالار بزرگ صدستون



- ۱- پلان بزرگ
- ۲- تالارهای کاخهای تخت جشید
- ۳- تالار بار و بارانها
- ۴- کاخ صد ستون
- ۵- کاخ تندی
- ۶- کاخ کوبک و درپوش
- ۷- کاخ اویشترتوم
- ۸- کاخ کوبک ششپارشا
- ۹- تالار مردان که از زمان ساسانیان است
- ۱۰- تالارهای کهنه پاشا و خراف

نقشه کاخهای تخت جشید پس از پیدایش ساسانیانها و پلان تازه

نیست که بتوان در يك مقاله گنجایید و بهمین لحاظ امیدواریم در آینده نیز شمه ای در این باب ضمن صفحات مجله بنظر خوانندگان گرام برسد .
 اظهار این امر نیز بیوسته باعث افتخار و خوشوقتی همگی است که بیوسته از طرف ذات مبارک ملوکانه توجهات خاصی بکلیه آثار تاریخی و اشیاء قدیمی مبدول گردیده و مخصوصاً در آخرین تشریف فرمائی مو کب مبارک به قسمت جنوب تقریباً يك شبانه روز در تخت جشید توقف فرموده و تمام آثار جدید الا کشف جزو و بجزو از نظر همایونی گذشته و اوامر لازم برای حفاظت و ترمیم آنها صادر و اجرا گردیده است .
 محمد تقی مصطفوی

عرض و بلندی آبروها طوری است که در اغلب جاهای آن بسکنفر ایستاده بر راحتی میتواند راه برود و عمق آنها گاهی به ده متر زیر کف عمارات میرسد . شیب آنها از طرف مغرب بمشرق یعنی از زیر عمارات بطرف کوهستان و از جنوب بشمال است و مخرج این مجراها که یکی از عجایب تخت جشید بشمار میرود تا کنون پیدا نشده است در صورتیکه شاید بیش از دو کیلومتر طول مجموع آبروهائی میشود که تا کنون لارویی و خا کبرداری شده است .
 آثار تخت جشید بخصوص اطلاعات مربوط بکشفیات نوین آن چیزی



مردمان فنیقیه هدایای خود را حضور شاهنشاه ایران میاورند



ساکنین یکی از استانهای آسیای صغیر پیشکشهای خود را بدربار شاهنشاهی میبرند



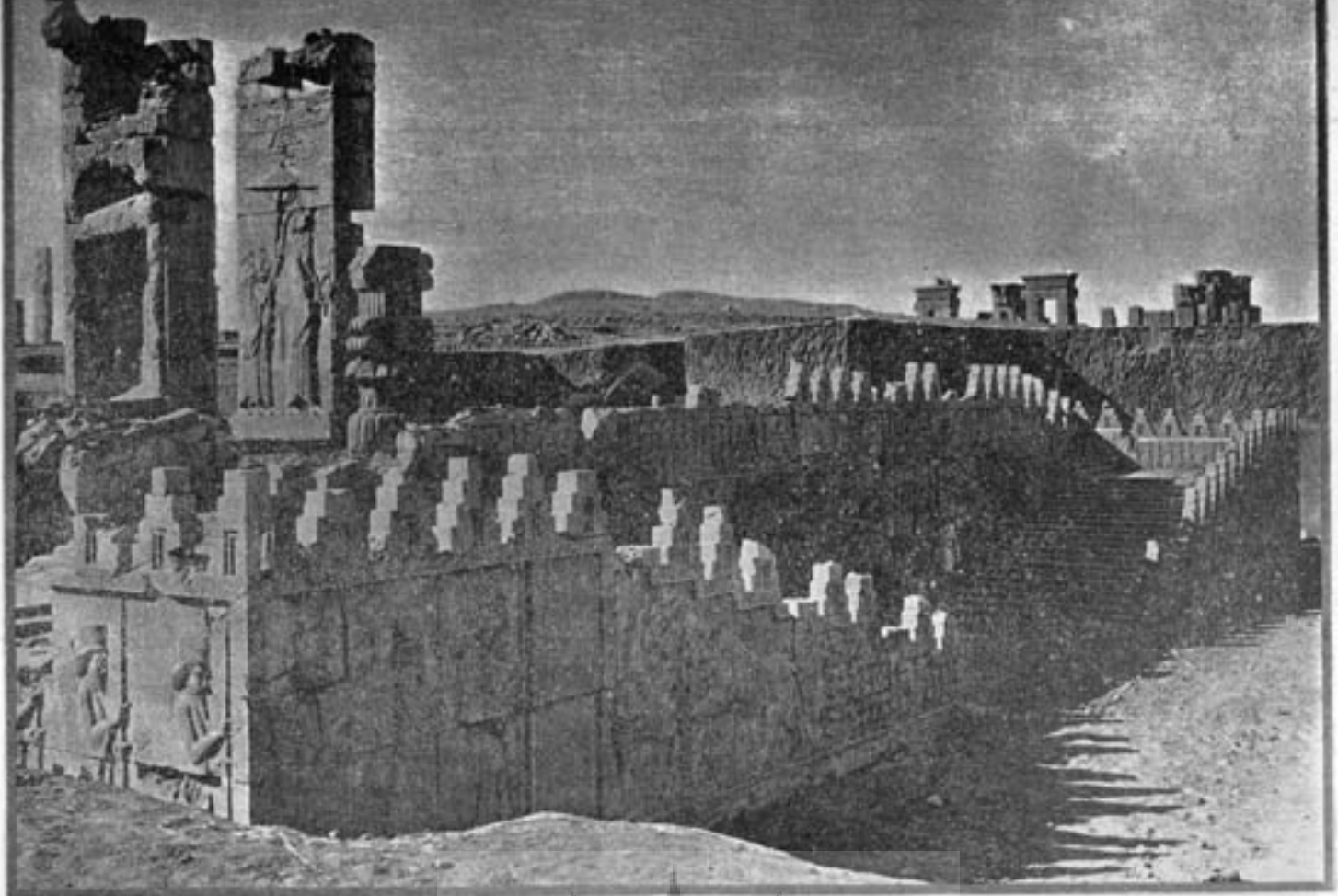
هدیه مردمان باکتریا (آسیای میانه) یا افغانستان



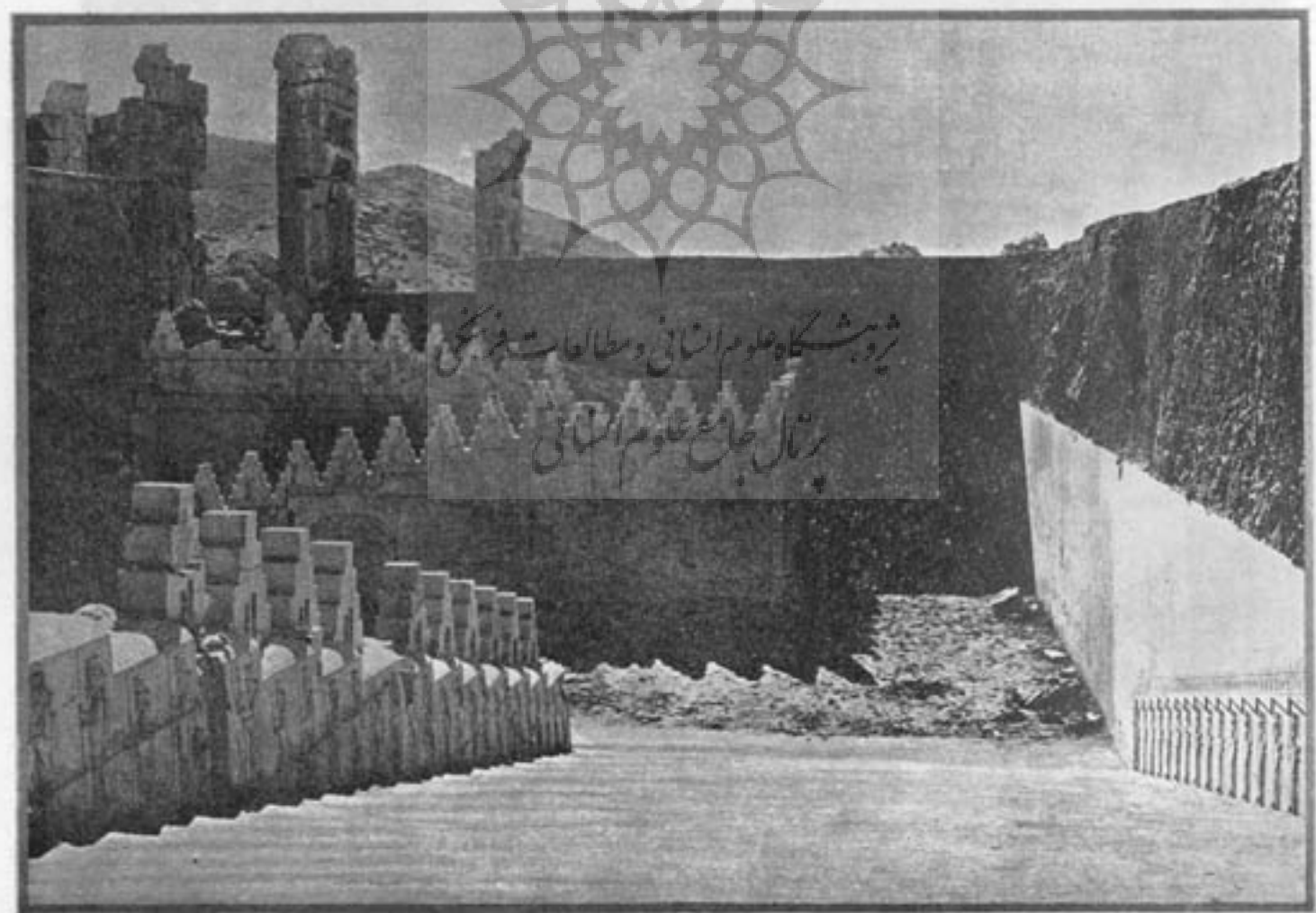
یکی از اسبهای خاصه شاهی که از استانهای شمالی برای شاهنشاه ایران آورده اند



مردمان خوزستان و دریائین نمایندگانشان هدایای خود را بدربار شاهنشاه عرضه میدارند

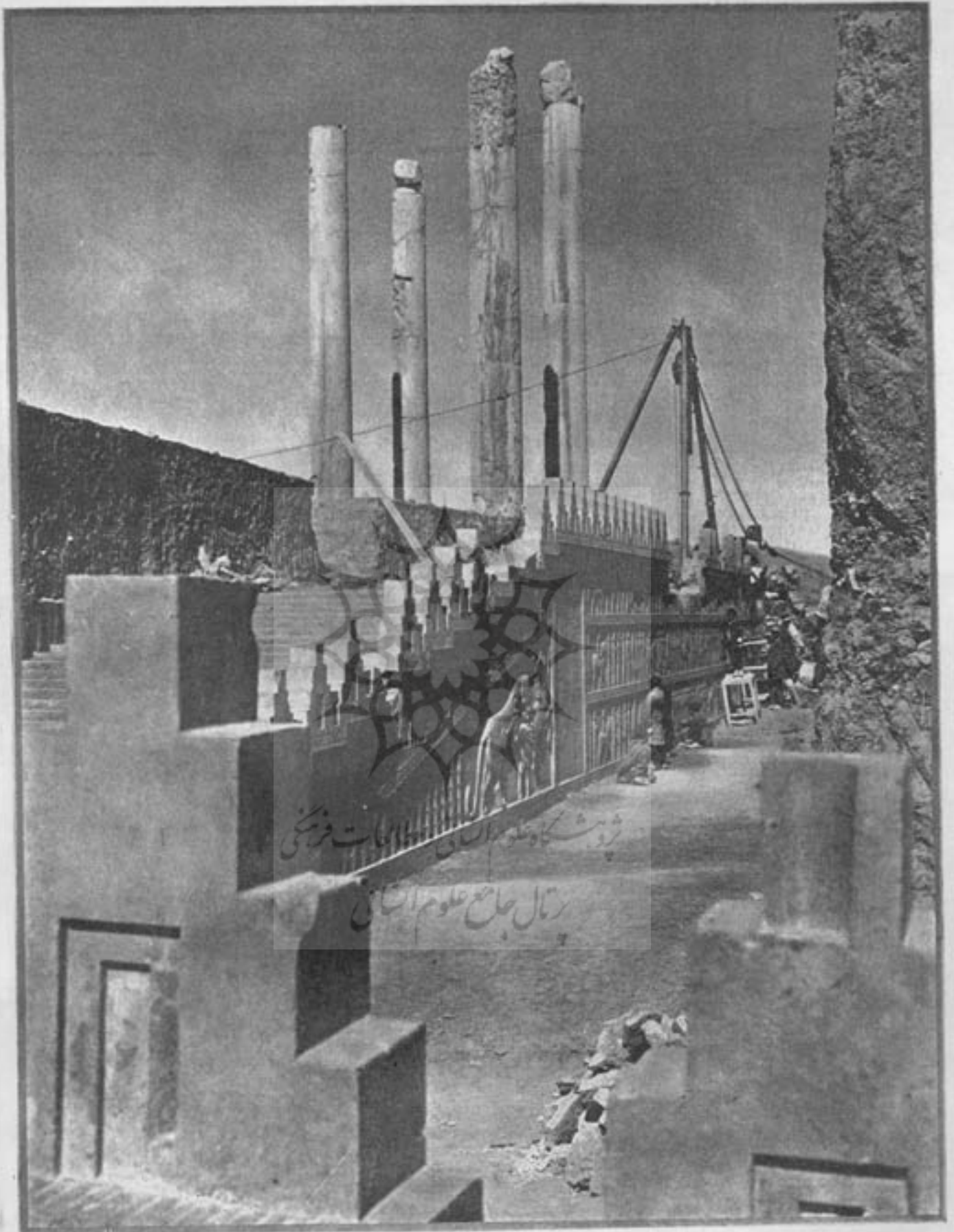


پلکان بزرگ شمالی کاخ ساجدروازه که در سال ۱۳۱۹ پیدا شده است



پژوهشگاه علوم انسانی و مطالعات فرهنگی
 رشتال جامع علوم انسانی

بخش جنوبی پلکان نازک کشف کاخ آپادانا و بخش غربی پلکان کاخ سه دروازه که هر دو در یک هنگام از زیر خاک نودادار گردیده است



بلکن بزرگ کاخ آبا دانا هنگامیکه تازه از زیر خاک بیرون آمده و مشغول استوار کردن و برجانه‌ها در سنگهای آن بوده اند



گردونه مخصوص شاهنشاه که روی پلکان آپادانا دیده میشود



سندلی شاهنشاه بر پشت یک کبوتر مدی از نقوش روی پلکان آپادانا



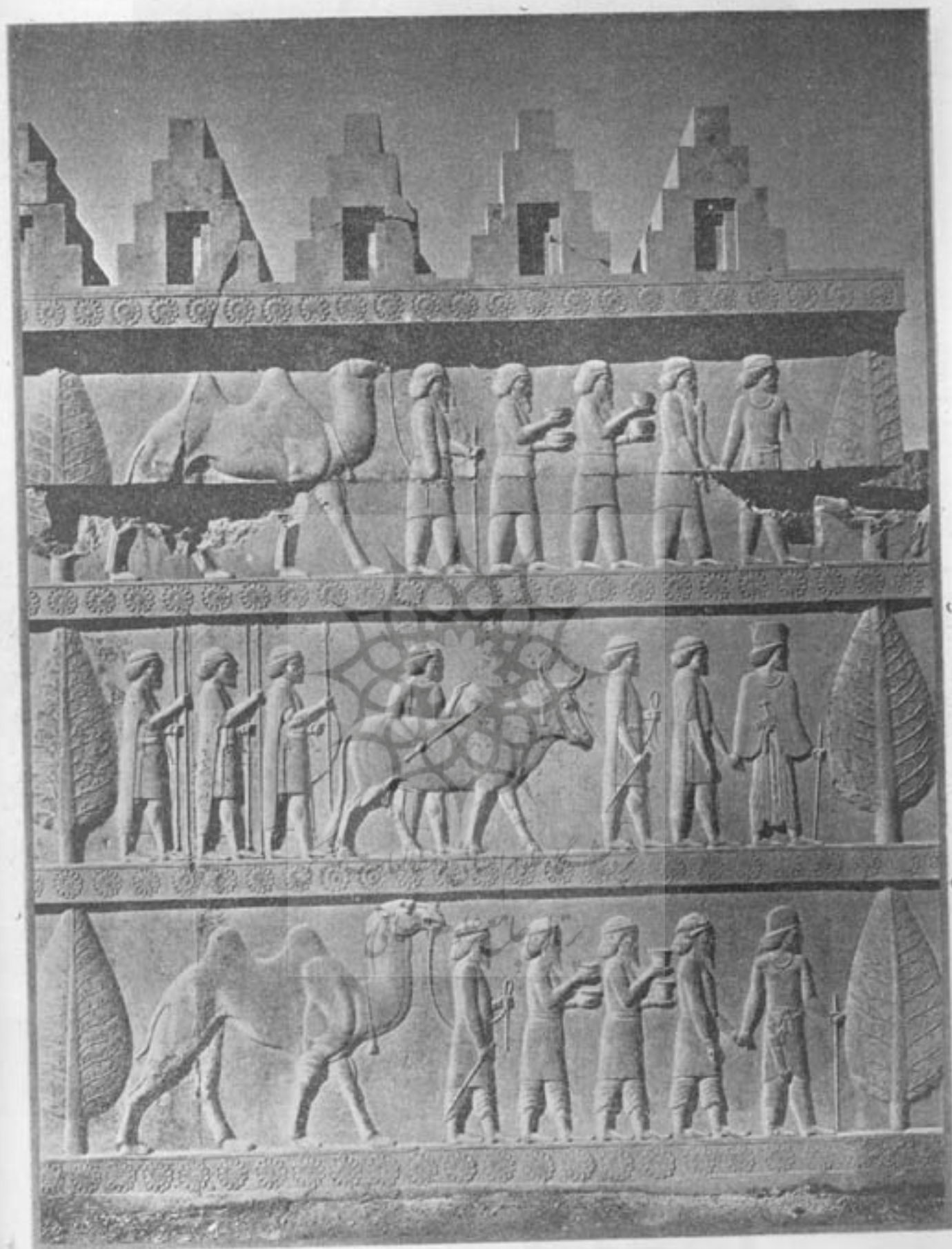
مرغان قتیق و مسافری ایلیان روی پلکان آپادانا



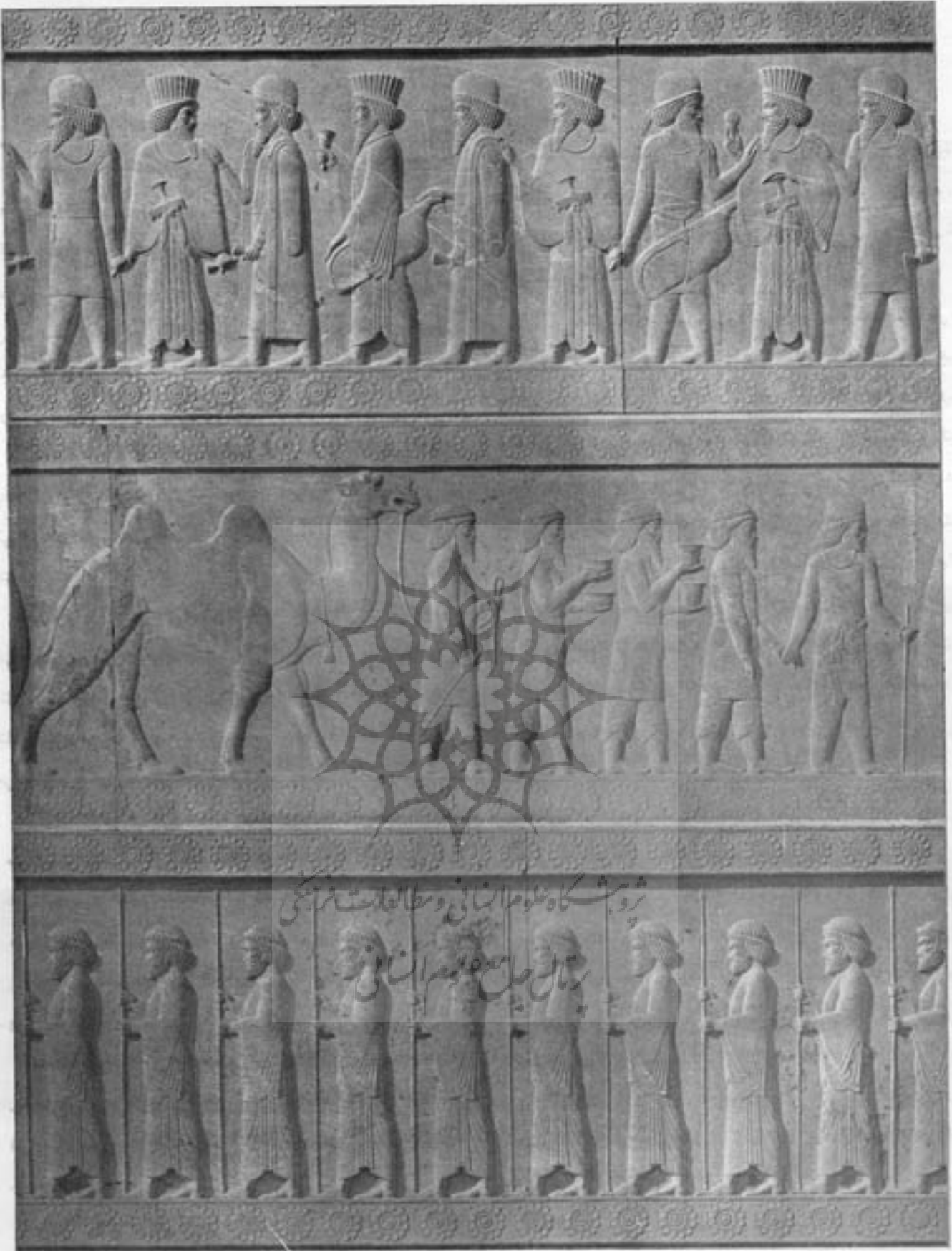
شکاه علوم انسانی و مطالعات فرهنگی
 رتال جامع علوم انسانی



نقش برجسته و معروف شهر و کاه روی پلکان بزرگ آپادانا



در بالا اعالی زرتک (سیستان) در وسط مردمان آسیای صغیر و دریائین ساکنین سعد یا استان باکتریا (آسیای میانه کنونی)



۱ - بزرگان لشکری برای شرکت در مراسم عید حضور شاهنشاه میروند

۲ - فرستادگان سفستان هدایای خود را حضور شاهنشاه میبرند

۳ - سربازان مخصوص شاهی معروف به جاویدان هنگام صف سلام عید