

پل خدا آفرین

و برخی از حوادث تاریخی آن بعد از اسلام

نام خدا آفرین در جغرافیا و تاریخ کشور ما در پنج نقطه بیچشم می خورد که چهار نام از آن به نواحی مختلف اطلاق و یکی از آنها نام پلی است که ذیلا بشرح آن می پردازیم :

- ۱ - خدا آفرین نام ده کوچکی است از دهستان نوق شهرستان رفسنجان.
 - ۲ - خدا آفرین نام دهی است از دهستان رقه بخش بشرویه شهرستان فردوس .
 - ۳ - خدا آفرین نام بخشی بزرگه مرزی در آذربایجان شرقی می باشد که از دو محال کیوان و منجوان تشکیل یافته و دارای یکصد و سه پارچه آبادی بوده و از توابع شهرستان اهر و در شمال این شهرستان قرار گرفته است .
 - ۴ - خدا آفرین نام دهیست در شمال قصبه کلپیر ارسباران در طول ۴۶ درجه و ۵۶ دقیقه و ۴۰ ثانیه و عرض ۴۹ درجه و ۸ دقیقه و ۳۲ ثانیه در ساحل جنوبی ارس و مرکز دو بخش اخیر الذکر کیوان و منجوان ولی خودش جزه دهستان کیوان بشمار میرود .
- هوای این ده در تابستان گرم و قابل تحمل نیست بمجرد شروع گرما ساکنین آن بکلی کوچ می کنند و به کوهپایه ها و بیلاقات اطراف پناه میبرند .

از تشکیلات دولتی در این ده بخشداری وجود دارد و مرزبانی این منطقه در قریه خمارلو کمی بالاتر از ده خدا آفرین بسوی غرب آن در کنار رودخانه ارس قرار گرفته است. از سوابق ده خدا آفرین اطلاعی در دست نیست که آبادی آن از چه تاریخی شروع شده فقط همین قدر مسلم است که در سابق بزرگتر و آبادتر از این بوده و بعدها رو بخرابی گذاشته است .

- ۵ - خدا آفرین نام پلی است بر روی رودخانه ارس در منتهی الیه گوشه غربی دشت مغان و در آخرین حد دزمار شرقی ارسباران که میتوان آن را حد فاصل بین دشت مغان و محال دزمار ارسباران دانست و در کنار همین پل است که ده خدا آفرین که ذکرش گذشت قرار گرفته است، رودخانه ارس با ۹۵۰ کیلومتر طول و ۸۰۰ متر نشیب و نزول از دو رشته مجزی که یکی از ارتفاعات هزاربر که یامین گول داغ از کشور ترکیه و رشته دیگری از ارمنستان شوروی سرچشمه گرفته و در محل معروف به زنکنه در سرحد ایران تلاقی نموده و از آن پس وارد خاک کشور شاهنشاهی شده پس از عبور از نواحی مسطح بجزیران خود ادامه داده و سپس از جلفا گذشته پائین تر از ده مرزی سیه رود وارد معبر کوهستانی خود در ارسباران شده تا حدود پل خدا آفرین در همین دره جاری و پس از عبور از محال یا بخش خدا آفرین بعد از آنکه رودخانه دره رود در نزدیکی محلی بنام اصلاندوز یعنی همانجایکه تپه معروف نادری که نادر شاه افشار در آنجا تاجگذاری کرد و مشرف بدانجاست بدان پیوست باز

رودخانه در يك بستر مسطحی كه طی سالیان دراز بستر خود را حفر نموده و عمیقتر ساخته است جاری شده پس از گذشتن از جلو آبادیهای فعلی علیرضا آباد و پارس آباد در نزدیکی محل ده خرابه‌ای كه تازه كند نام دارد قوسی زده وارد خاك شوروی میشود .

با عرض این مقدمه بسیار مختصر از وضع رودخانه ارس باید باستحضار برساند كه بر روی رودخانه از سابق دو پل وجود داشته كه یکی در قسمت معروف به عربلر سابق كه فعلاً پلدهشت نامیده میشود و تقریباً در محاذات شهر نخجوان یعنی در محدوده شهرستان ماكو كه مسافران یا لشكر كشیها از طریق ارومی یا رضائیه فعلی و خوی و مرند و تبریز از این پل انجام میگرفته و هدف نخجوان و سایر مناطق ارمنستان آن روزی بوده است .

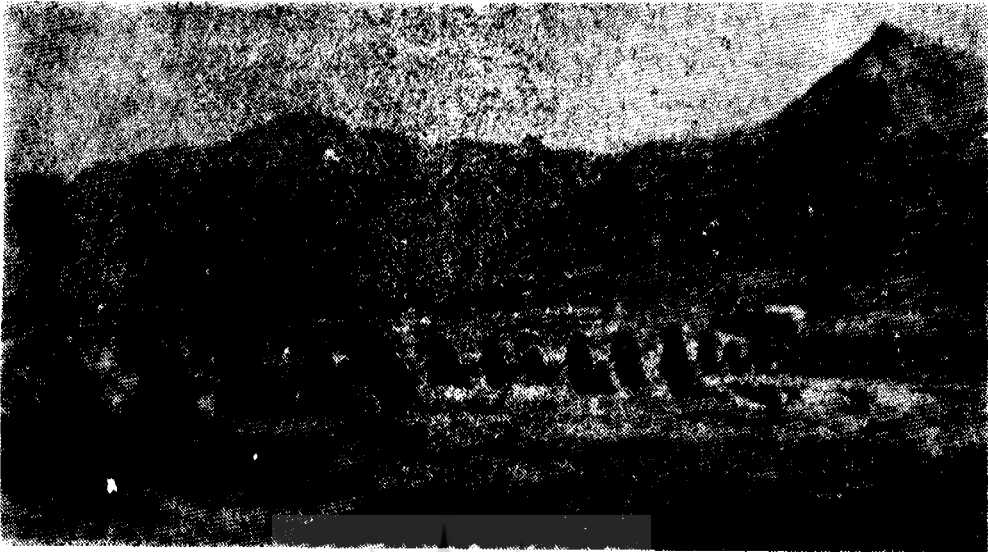
همچنین دو پل جدیدالاحداث بر روی رودخانه در حد جلغا فعلاً وجود دارد كه یکی برای عبور قطارهای باری یا مسافری و دیگری برای عبور و مرور ماشینها اختصاص دارند . پل سوم كه بر روی رودخانه در حد شرقی رودخانه قرار دارد همین پل خداآفرین است كه مورد بحث ماست .

موقعیت پل خداآفرین

پل معمولاً بنائی را گویند كه بر روی دره‌ای یا رودخانه‌ای یا بر قسمتی از ناهمواریهای زمین برای تسهیل عبور و مرور انسانها و یا قوافل تجارتي و یا برای استفاده نظامی بنا می‌كنند و یا برای هر سه منظور از آن استفاده مینمایند .

ما اگر موقعیت پل خداآفرین را در نظر بگیریم ملاحظه خواهیم نمود كه ایجاد این پل صرفاً در گذشته جنبه نظامی داشته گو اینکه اشخاص یا برخی اوقات بمنظور داد و ستدهایی هم از آن عبور و مرور میكرده‌اند ، زیرا همانطور كه قبلاً گفته شد رودخانه ارس پس از عبور از محاذات قریه مرزی سیه‌رود ناگهان وارد دره سنگستانی و صعب‌المبور قرا داغ سابق و ارسباران فعلی شده و تا حدود خداآفرین در همین دره ژرف و سنگستانی بین قرا داغ ایران و قرا باغ شوروی كه این دو منطقه تقریباً قرینه همدیگر بوده و بواسط رودخانه از همدیگر جدا شده است جاریست .

در مسیر رودخانه در ساحل جنوبی آن كمی پائین‌تر از سیه‌رود از دره جرجان كوههای قرا داغ در همین محل بنام كمتال در حدود سه هزار متر ارتفاع قرار گرفته و این رشته كوه‌ها با نامهای مختلف تا حدود خداآفرین كشیده شده و قسمتی از آن بسمت جنوب شرقی متوجه شده در ساحل غربی رودخانه دره‌رود تا كلیبرواهر پیشرفته و از طرف سیه رود نیز متفرعات این ارتفاعات تا حدود مرند و صوفیان و تا نزد یكیهای فرودگاه تبریز كشیده شده‌اند كه میتوان گفت رشته كوه‌هایی بطول يكصد كيلومتر و ۷۰ كيلومتر عرض تقریبی و با ارتفاع تا سه هزار متر از جلغا تا خداآفرین مانند دیوارهای جسیم با رشته‌های متكائف و دره‌های ژرف و پیچیده و سنگستانی مابین تبریز و ارس قرار گرفته كه فقط دو دهلیز بسیار صعب‌المبور اهر ، مشكین شهر تا مغان و مرند و دره دیز و جلغا میتوانسته آذربایجان را با ارس مرتبط سازد .



پل خداآفرین

در ساحل شمالی رودخانه نیز رشته کوههای قراباغ با همین مشخصات تقریباً راه نفوذ بایران و ارمنستان را مشکل میساخته است و تنها این دوپل معروف بوده که گذرگاه خوبی برای قوافل تجارتهی و یا لشکر کشیها بوده است. با توجه مختصری از وضع منطقه، کسانی که از راه سلطانیه و فروزان و خلخال و اردبیل و یا از راه قزلاوزن و میانه و سراب و نیر و اردبیل خود را بمغان میرسانند معبر خداآفرین بهترین گذرگاه و امنترین محل بوده و دشت مغان یا در جلو و یا در پشت جبهه بهترین موقعیت را برای اقامت و استراحت و آرامش سپاهیان داشته و متقابلاً در آنطرف پل مراتع سرسبز و خرم قراباغ و دهات معتبر و حاصلخیز آن از هر لحاظ مناسب برای تازه واردین بوده است و باضافه بستر سنگی ارس برای ایجاد پل و سایر خصوصیات آن و همه این جهات برای ایجاد پل در این منطقه موقعیت ممتازی بخشیده است .

راجع بوضع جغرافیائی دره ارس و کوههای سر بلك کشیده اطراف آن و راههای صعب العبور کنار رودخانه و جریان ارس در خط القعر این رشته ارتفاعات و بخصوص در فصل زمستان و سردی هوا صاحب کتاب سیرت جلال الدین منکبرنی در صفحه ۱۰۱ شرح بسیار دلچسپی از مسافرت جلال الدین بیلاگر جستان از کنار این رودخانه نوشته که ما برای مزید اطلاع خوانندگان آنرا عیناً در اینجا میآوریم :

در یک جانب کوهی از بلندی هم منان آسمان گشته و بتندی شاخ حمل و نورد را شکسته ، و از دیگر طرف کمری اصناف صدهزار هزار نیزه بالا زیادت مانند پشت طبقی ریخته و بر شکل روی آینه می آویخته ؛ و در پای این کمر آب ارس ابروار می غرید و برق شکل

میبارید و باد سرد مواجهی خنک میکرد و مشافههٔ بارو با میان میآورد الحق سوار را از پشت چهارپای درمی ربود و چهارپای را از زیر بار بیرون می کشید گویی ریح عاتیه بود که حال تری القوم فیها صری کانهم اعجاز نخل خاویه معاینه می گشت . . اگر عیاذاً بالله کسی را سقظهئی در راه آمدی مجال انتعاش نیافتی و اگر عشرتی اتفاق افتادی قرارگاه آب ارس بودی و در اثنای آن احوال خداوند خلد الله سلطانه از شدت سرما اضطرابها می نمود و بر کثرت این برفها نفرین می فرمود .

برخی از پلهای تازیخی ارس

علاوه بر پلهائی که ذکر شد در طول تاریخ نظر باحتیاجات اقتصادی و اجتماعی و نظامی پلهای متعددی در حدود و نزدیکهای همین پلهای فعلی با کمی فاصله بوسیله اشخاص مختلف بنا گردیده بود که دست تطاول روزگار چنانکه عادت آنست و یا حوادث پیشمار آنها را از بین برده حتی از آنها خشت و آجر می بیادگار نمانده است اما در نزدیکی دو پل خداآفرین و پلدشت در کنار دو پل آباد فعلی آثار دو پل خرابه بچشم می خورد که معلوم نیست از بناهای کدام دوران میباشد .

برای مثال ذکر یابن محمد بن محمود المکمون القزوینی در کتاب عجایب المخلوقات در نام بردن ارس شرح پائین را از زبان دیسم فرزند ابراهیم که در سال ۳۳۹ هجری حکومت آذربایجان را داشته و در اردبیل بسر می برده پس از سرکوبی مخالفان خود در آن سوی ارس موقع مراجعت دیسم از قول وی چنین می نویسد :

«دیسم پسر ابراهیم خداوند آذربایجان گفت : با سپاه خود از روی پل ارس میگذشتم چون بمیان پل رسیدم زنی را دیدم که کودکی در قنداق در بغل داشت ناگهان یکی از ستوران تنه ای باو زده بینداخت و کودک از بغل او پرتاب شده چون فاصله از پل تا کف آب بسیار است پس از زمانی بآب رسید و غوطهئی خورده دوباره بالا آمد و از سنگهایی که در کف رود است آسبیدی ندیده. بود در این میان یکی از عقابها که بفراوانی در کنار رود آشیانه دارند کودک را از روی آب بر بود و درنگ خویش راه بیابان پیش گرفت. من دسته ای را از دنیال فرستادم که چون عقاب در بیابان فرود آمده و قنداق را پاره می کرد ایشان رسیده هیاهو کردند . عقاب کودک را گذارده پرواز کرد. اینان چون بکودک رسیدند زنده بود و گریه میکرد برداشته پیش مادرش آوردند. همچنین در تاریخ منجم باشی جلد دوم ص ۵۰۲ مینویسد :

در حدود سالهای ۴۱۸ هجری فضلون فرزند محمد دومین بنیان گذار شد ادیان برادران و بخش بزرگی از ارمنستان حکومت داشته و چهل و هشت سال فرمانروائی کرده و جنگهای بسیار با ارمنیان و گرجیان نموده و آنان را مغلوب خویش ساخته و سیصد هزار درهم بر ارمنیان باج گذاشته است و پل زیبایی در سال ۴۱۸ هجری بر روی رودخانه ارس بسته و مردم از او بسیار خوشنود بوده اند .

بطوریکه معروفن افتاد از این قبیل مدارک در کتب تاریخی بسیار است که چون از موضوع بحث ما خارج است از ذکر آنها خوداری می کنیم . **فاتمام**