

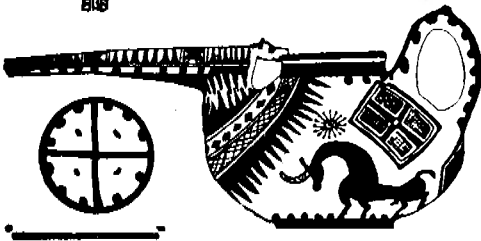
## یادداشتی در تاریخ کاشان

بمناسبت آنکه از يك سال پیش بچاپ كتاب « مرآة قاسان » تألیف عبدالرحیم ضرابی (۱) دست بردم برای دیدن یاره‌ای از بناهای تاریخی وضبط نام صحیح برخی از آبادیها و کوه‌های آن دیار سفری بشهر کاشان و چند آبادی بزرگ و مشهور آنجا رفتم .

اینک آنچه در این سفر دیده‌ام و شنیده‌ام با مختصری از آنچه در وصف و تاریخ این خطه خواننده‌ام در این مقاله یادداشت مانند گره‌آوری میکنم، باین امید که شاید خواندن آن بی‌سود نباشد . منطقه کاشان را از جهت وضع جغرافیائی بدو بخش باید مجزا کرد . نخست قسمتی که در کنار کویر واقع است و آن ناحیه را در اصطلاح « کویرات » می‌گویند . قسمت دیگر بخش کوهستانی است که در دامنه کوهها یا در دل دره‌های با طراوت کوههای کرکس قرار دارد . ناحیه کویری « ریگ بوم » و کم‌آب و گرم ، و ناحیه کوهستانی خوش آب و هوا و خنک و در تابستان ییلاق مردم ربیده از گرماست .



اگر بخواهید که از تاریخ و گذشته کاشان آگاهی بیابید این رشته سر دراز دارد . کاشان کهنه‌ترین تمدن‌هایی را که در ایران آثاری از آنها بدست آمده در دل خود نهان داشت که در چندین سال پیش از خاک بیرون آمد و کهنگی کاشان را از دیگر شهرهای ایران روشن نمود .



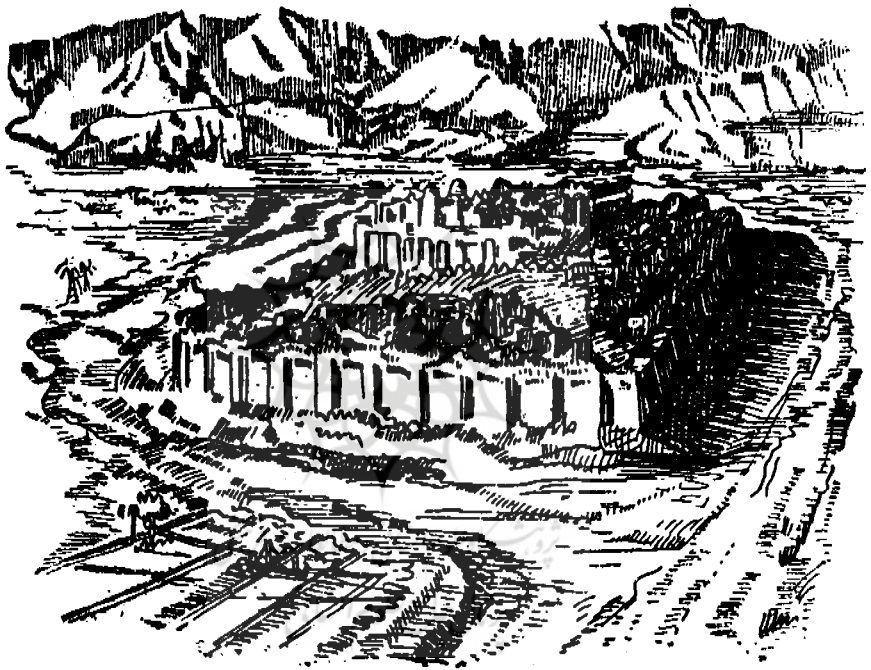
هنگامی که به تماشای موزه ایران باستان می‌رویم به نخستین اشیایی که برمیخوریم سفالهایی است که از کاشان آورده‌اند و تاریخ آنها را پنجهزار سال پیش از میلاد مسیح نوشته اند . آثار مزبور از تپه‌ای که در جنوب شهر کاشان بر سر راه فین قرار دارد و به « تپه سیلک » مشهور است بدست آمده است . در این تپه آثار چندین تمدن مختلف و دوره‌های گوناگون زیست و زندگی انسانی دیده

نمونه سفالهایی که از تپه سیلک بیرون آورده‌اند ( از کتاب ایران تألیف گیرشمان )

میشود که بنا بر استدلالات و حساب‌هایی که در علم باستانشناسی هست قدمت آنجا را به هزاره پنجم قبل از میلاد رسانیده‌اند .

گیرشمان که مأمور حفاری سیلک بود نتیجه مطالعات خود را چنین خلاصه می‌کند ، در تپه‌های شمالی و جنوبی سیلک آثار تمدن‌های مختلف در چهار طبقه بدست آمده است :

**طبقه اول** - در زرف‌ترین جای تپه شمالی میان ارتفاع هشت و یازده متر فقط آثاری از سوختگی دیده‌اند . و این طبقه طبیعتاً جایگاه زیستن نخستین اقوامی است که در تپه سیلک ساکن بوده‌اند . از عمق هشت متر بی‌لا آثاری از دیوارهای گلی دیده می‌شود . گیرشمان معتقدست که در این محل چهار طبقه خانه ، که نشانی از زیستن چهار نسل است ، وجود داشته است . اما مهمترین آثاری که در طبقه اول بدست آورده‌اند عبارتست از ظروف سفالین که آنها را به چهار دسته میتوان



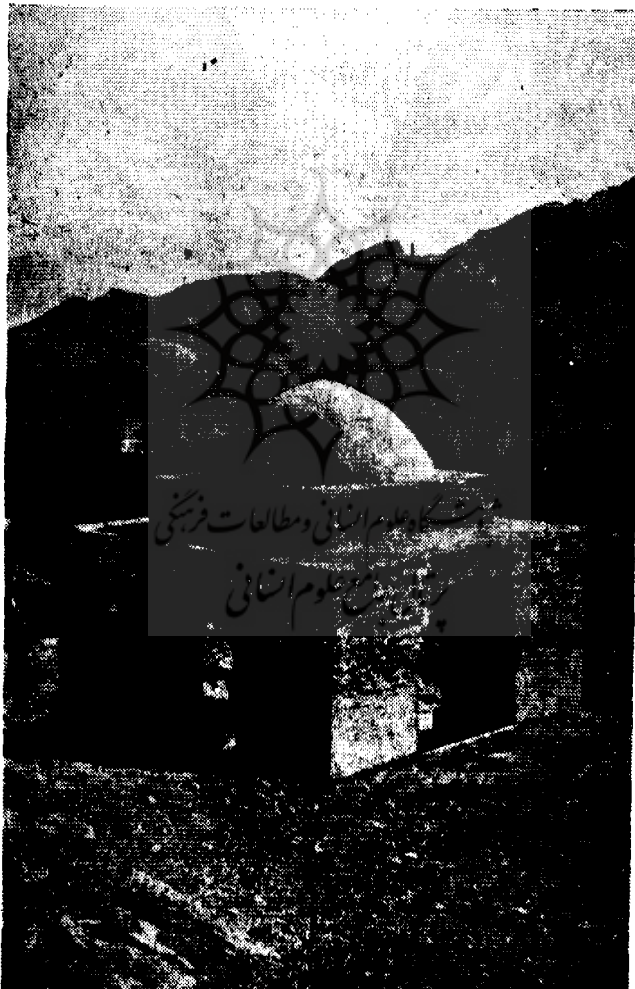
وضع تصویری تپه سیلک در دوران آبادانی  
(از کتاب ایران تألیف گیرشمان)

تقسیم کرد : سفال برنگ روشن بانه‌شهای سیاه ، سفال قرمز رنگ ، سفال سیاه رنگ ، سفالی بی‌نقش و بیرنگ . اشیاء فلزی و سنگی نیز در قسمتهای بالای این طبقه‌ها مانند میله‌های کوچک برنزی و تیر سنگی و دسته چاقوی سنگی ، دیده شده است .

**طبقه دوم** : در ساختن دیوارهایی که در این طبقه قرار دارد خشت دیده می‌شود . مردگان مانند طبقه اول در خانه‌های مسکونی خود بگور سیرده شده‌اند . ظروف سفالینی که در این طبقه بدست آمده قرمز رنگ است . نقش‌هایی که در روی سفالهاست مثلث‌های مشبك و خطوط متعنی یا

موازی است. گاهی نیز خطوط مارپیچی و شاخ و برگ درخت و شکل جانداران بر روی آنها نقش شده است. ( نمونه‌ای از این نقشها در دو صفحه قبل است ).

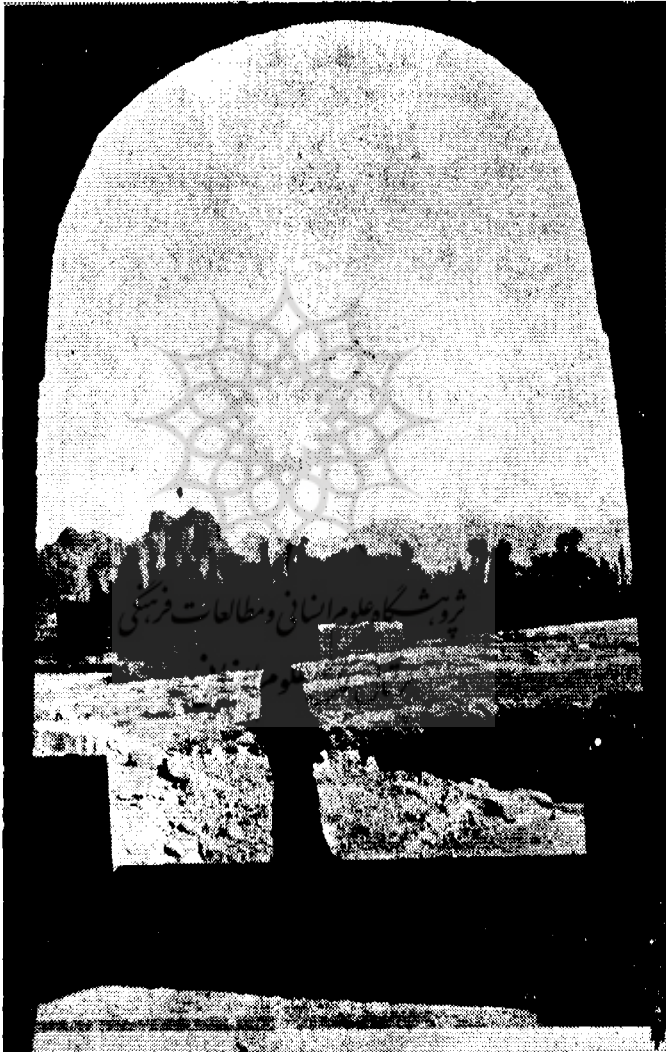
**طبقه سوم** - طبقه سوم و چهارم در تپه جنوبی است. کاوشهایی که درین تپه شده تا گردی ۳۸۵ متر از سطح جلگه کنونی امین رفته است. ظروف سفالین این دوره از دوره های پیش بسیار ظریف تر است. نقش های ظروف اکثراً سیاه رنگ و مجلوطی و از نقش حیوانات و خطوط هندسی است. آثار منقوش این طبقه را با آثاری که در شوش بدست آمده میتوان هممهده و متشابه دانست. از آثار فلزی در این طبقه به انواع خنجر و داس و تبر که از مس و برنج ساخته شده است بر میخوریم. آخرین قسمت این طبقه را قشری از خاکستر پوشانیده که گواهد است بر آنکه شهر طعمه آتش شده است.



آتشکده ناسر (پس از تعمیر)

**طبقه چهارم - آثاری که در این طبقه بدست آمده بکلی با آثار دوره های دیگر متفاوت و متعلق به اقوام جدید میباشد .**

بطور خلاصه باید گفت که سیر تمدن بشری در تپه سبک بنجو بارزی مشهود است . گیرشمان میگوید برای اینکه يك خانه مسكونی ساخته شود و مدتی مورد استفاده باشد و سپس متروك بماند و از میان برود مدت هفتاد و پنج سال زمان میخواهد و چون در تپه سبک هفده مرتبه خانه ، یکی پس از دیگری توسط اقوام مختلف ساخته شده بوده است ، پس تاریخ نخستین تمدن تپه سبک را میتوان تا اواخر هزاره پنجم پیش از میلاد مسیح حدس زد .



نمای دهانه شرقی آتشکده نیاسر و دورنمای آبادی نیاسر

گیرشمان در حوالی تپه سبک دو گورستان را نیز مورد حفاری قرار داد که متعلق به حدود هزار و چهارصد سال پیش از میلاد مسیح بوده است .



اما اثری که از دوره پیش از اسلام در کاشان دیده میشود منحصرست بآتشکده ای که در قریه ییلاقی نیاسر از دوره ساسانیان بجا مانده است و در همین اواخر بسبب ویرانی هایی که در آن روی داده بود از طرف اداره باستانشناسی تعمیر و مرمت شد . این آتشکده بر بالای تپه ای قرار دارد و از آن نقطه بلند مشرف بر تمام ییلاق نیاسر است . از دیدنیها آنکه در زیر دست آتشکده ، چشمه جوشانی از دل خاک بر می آید و از بلندی تپه بیادمان آن فرو میفلطد و زیبایی و طراوت خاصی بآنجا می بخشد .

در جوار همین آتشکده و چشمه جوشان در بقعه کوهی که از خاک رسوبی سختی است دهانه جایی بمانند غار ویداست . اما غار نیست ، بلکه پناهگاه یا زیستگاهی است که در چند هزار سال پیش بکار آدمیان آن روزگاران می آمده است . اینجا ، حجراتی است اطلاق مانند که از یکی بدیگری راهی هست و بجز این طبقه ای بر طبقه ای قرار دارد . نظیر و مانند این حجرات را من در گزنگ لاریجان در جوار آب اسک در دل کوهی که خاک آن شبیه کوه نیاسر است دیده ام . وضع و حال حجرات این هر دو محل بعینه یکی است و ادنی اختلافی میان آنها مشهود نیست .



بگذریم . اما آنچه از تاریخ دوره اسلامی کاشان باید گفت نخست این نکته است که کاشان از نخستین شهرهاییست که بدست لشکریان عرب فتح شد و اسلام در آنجا قوام گرفت . بجز این کاشان از قدیمی ترین بلادی است که مرکز و کانون شیعیان بوده است . اساساً شیعیان این ناحیت همیشه بکمال تعصب و استقامت عقیدت شهره بوده اند .

آثاری که از دوره های اسلامی در کاشان می بینیم چندان کهنه نیست . تنها در نقاط منبری از خوب وجود دارد که آنرا متعلق بقرن پنجم هجری میدانند . در خود شهر کاشان هم مسجد جامع متعلق بدوره سلاجقه میباشد و قسمتی از محراب کعبهبری و مناره قدیم آن بهمان شکل قدیم بجای مانده است و قسمتهای دیگر آن مورد تعمیر و دستکاری در دوره های بعد قرار گرفته است . کاشی های بسیار هنرمندانه محراب این مسجد را از نظیر شباهت همانند و نظر کاشی های میدانند که در ورامین وجود دارد . ( دنباله در شماره دیگر )

