

تحلیل مکانی - فضایی ساختار اقتصادی اشتغال در استان چهارمحال و بختیاری به روش ضریب مکانی

بژمان محمدی ده چشمه دانشجوی کارشناسی ارشد جغرافیا و برنامه ریزی شهری - دانشگاه آزاد اسلامی واحد نجف آباد

درآمد

اشتغال) و شاخص های مربوط به آن، مبنای کیفیت اقتصادی جمعیت است. چنانچه بسیاری از اندیشمندان توسعه و علوم اقتصادی، شاخص اشتغال را بنص قابل ستایش میزان سلامت، یا رکود و فلاکت اقتصادی جامعه قلمداد می کنند. از این دیدگاه، بی کاری، رکود، تورم و فقر به یکدیگر پیوسته اند و تأثیر هر خان و متقابل آن ها می تواند، اقتصاد ملی را به سوی سقوط مطلق سوق دهند [محمدی و منگی، ۱۳۷۵: ۶۱۳].

علاوه بر این، از نظر علمای اقتصاد و برنامه ریزان توسعه ای اقتصادی، مطالعه ای جمعیت شاغل در بخش های سه گانه ای کشاورزی، صنعت و خدمات، اهمیت بسیار دارد. با شناسایی سهم هر یک از این بخش ها در ساختمان جمعیت شاغل هر منطقه، می توان به وضع اقتصاد آن پی برد و برنامه ای لازم را برای آینده ای اقتصادی آن منطقه طراحی کرد. در حالت کلی می توان گفت، هر اندازه رشد اقتصادی ناحیه ای بهتر و سریع تر باشد، نسبت جمعیت شاغل آن در بخش های صنعت و خدمات بیشتر خواهد شد [اسلیس، ۱۳۷۴: ۳۴]. علاوه بر ایجاد کمی اشتغال، کیفیت و نحوه ی توزیع جغرافیایی آن در گذر زمان و بر بستر مکان نیز از اهمیت خاصی برخوردار است؛ به گونه ای که می توان انواع و ابعاد کیفی اشتغال را از این منظر، عاملی در ارتقا یا نزول شاخص های کمی آن تلقی کرد.

چکیده

امروزه، اکثر ممالک توسعه یافته ی جهان و مرزین های بزرگی برخوردار از جمعیت های انبوه، راه رفع بحران بی کاری و دست یابی به اشتغال پایدار را در ایجاد ارتباطی نظامدار بین بخش های سه گانه ای اقتصادی (کشاورزی، صنعت و خدمات)، در گستره ی قلمرو ی ملی یافته اند. چنانچه در محافل و منابع علمی، پیوستگی بین ساختار اقتصادی حاکم در بخش های سه گانه ی مذکور، یکی از شاخص های توسعه یافتگی محسوب می شود. گسترش صنایع تولیدی - تبدیلی و پیوسته به کشاورزی، یا رشد متناسب بخش خدمات در پاسخ گویی به نیاز بخش های اول و دوم، از نمودهای عینی این موضوع است. طبق یکی از اصول «نظریه ی رشد متعادل»، وابستگی متقابل بین بخش ها و زیر بخش های اقتصادی به ایجاد بازار برای یکدیگر، و از بین رفتن کمبود تقاضا، حتی بدون اتکا به بازارهای خارجی می انجامد [گروه مؤلفان، ۱۳۷۴: ۱۸۶]. بر این اساس، مقتضی است هدف نهایی، دست یافتن به سیاست اشتغال کامل و پایدار باشد که در آن، سیاست های توسعه و هدایت بخش های گوناگون اقتصادی، به سوی استفاده ی حداکثر از شمار موجود افراد واحد شرایط کار معطوف گردد [بیرو، ۱۳۷۵: ۱۱۵]. در این راستا، مقایسه و تحلیل تطبیقی شاخص های اشتغال و

فعالیت در سطوح متفاوت توسعه، اعم از ملی، استانی و شهرستانی، می‌تواند در شفاف سازی وضعیت هر قلمروی جغرافیایی به لحاظ تعادل و یا عدم تعادلات مکانی در بخش های گوناگون اقتصادی مؤثر باشد. علاوه بر این، انجام چنین مقایسه ای میان حوزه های جغرافیایی کوچک تر، هم چون شهرستان های یک استان، نه تنها پیامدهای عینی اعتماد سیاست های اقتصادی - اجتماعی خاص مدیران، برنامه ریزان و مسئولین امر را نشان می دهد، بلکه مبین توان ها و تنگناهای طبیعی - اکولوژیکی حاکم نیز هست. با این حال، در صورت اعتقاد به اصل مکان گرایی، انسان، خلاقیت و مدیریت وی در هر حال جاری و نافذ است.

ناهمگونی و عدم تعادل وجود دارد.
 ۲. این ناهمگونی و عدم تعادل از مقایسه ی ضرایب مکانی و بخش های اقتصادی بایه مشهود می شود.
 ۳. تنوع در ساختار مکانی - فضایی حاکم، همراه با ماهیت برنامه ریزی صورت گرفته در استان، باعث ظهور بخش های اقتصادی خاصی در برخی از شهرستان ها به صورت رایج و بخش هایی به صورت غیر رایج شده است. با این حال هیچ یک از شهرستان ها از توسعه ی مؤزود و همه جانبه ای در سه بخش (کشاورزی، صنعت و خدمات) برخوردار نیستند.

● روش تحقیق

مقاله بر مبنای روش تحقیق استادی (کتابخانه ای) به رشته ی تحریر درآمده است. بر این اساس، استفاده از نتایج تفصیلی حاصل از سرشماری عمومی نفوس و مسکن سال ۱۳۷۵ (شهرستان های استان چهارمحال و بختیاری) و استخراج و محاسبه ی مؤلفه های اقتصادی جمعیت، اعم از تعداد جمعیت فعال، تعداد شاغلین و درصد اشتغال در بخش های گوناگون اقتصادی، ضرورتی اجتناب ناپذیر، در راستای دست یابی به اهداف مورد نظر و پاسخ به فرضیات بوده است. به علاوه، با به کارگیری روش علمی ضریب مکانی (LQ) که از جمله روش های معمول در نظریه ی پایه ی اقتصادی^۱ است و وجود جزئی از نظریات توسعه ی منطقه ای به شمار می رود نسبت به تعیین بخش های اقتصادی پایه یا صادرات و خدمات یا ناپایه در هر یک از شهرستان های استان مبادرت شده است.^۲ هم چنین، به منظور گویا سازی بهتر مطالب، با بهره گیری از نمودارهای میله ای، نه تنها ضرایب مکانی هر شهرستان در مقایسه با استان مشخص شده، بلکه این ضرایب به صورت مقایسه ای نیز بین شهرستان های استان به نمایش درآمده است. گفتنی است، در این مقاله، گروه های عمده ی فعالیت طبق تفکیک مرکز آمار ایران به سه بخش عمده ی کشاورزی، صنعت و خدمات تفکیک شده اند.

مقدمه

در مقاله ی پیش رو، به کمک روشی علمی پس از تعیین ضریب مکانی اشتغال در هر یک از بخش های اقتصادی شهرستان های استان چهارمحال و بختیاری، وضعیت شهرستان های استان در مقایسه با بگذر و در ارتباط با میانگین استانی بررسی و تحلیل شده و سرانجام، رهنمودهایی چند برای حصول تعادل مکانی و توسعه ی پایدار در استان و شهرستان های قائم، با رویکرد ایجاد اشتغال کامل ارائه گردیده است.

● اهداف تحقیق

۱. شناخت تفاوت های مکانی (شهرستانی) به لحاظ نوع و میزان اشتغال در استان چهارمحال و بختیاری
۲. شناخت و تعیین تصویری روشی از بخش های گوناگون اقتصادی در استان چهارمحال و بختیاری (در سطح شهرستان ها)، شامل بخش های پایه، صادرات و خدمات یا ناپایه^۳
۳. ارائه ی راهبردهایی چند در راستای دست یابی به تعادل مکانی - فضایی پایدار با عنایت به نتایج حاصل

● فرضیه های تحقیق

- الف) فرضیاتی که اساس روش علمی به کار رفته در مقاله را تشکیل می دهند (ضرایب، ۱۳۷۹، ۱۰۷۰ شامل):
۱. خودکفا بودن استان دو فعالیت های مورد بررسی
 ۲. برقراری سطح برابر در بهره وری نیروی کار بین شهرستان استان
 ۳. حاکمیت الگوی مصرف مشابه بین شهرستان و استان
 ۴. فقدان صادرات و واردات هم زمان برای یک محصول، چنان چه باعث کم شماری بخش پایه شود.
- ب) فرضیه های خاصی تحقیق که منبسطی بر اهداف و عوذه ی مطالعاتی مورد نظر هستند، شامل:
۱. بین شهرستان های استان به لحاظ نوع و میزان اشتغال

● موقعیت جغرافیایی و تقسیمات سیاسی استان

استان چهارمحال و بختیاری با مساحتی حدود ۱۶۵۳۳ کیلومتر مربع بین ۳۱ درجه و ۹ دقیقه تا ۳۲ درجه و ۴۸ دقیقه عرض شمالی و ۴۹ درجه و ۲۸ دقیقه تا ۵۱ درجه و ۲۵ دقیقه طول شرقی استقرار یافته و از شمال و شرق به استان اصفهان، از جنوب به استان کهگیلویه و بویر احمد، از غرب به استان خوزستان و از شمال غرب به استان لرستان محدود است [سالنامه ی آماری استان ۱۳۸۲]. بر اساس نتایج تفصیلی سرشماری عمومی نفوس و مسکن سال ۱۳۷۵، استان چهارمحال و بختیاری، پنج شهرستان به نام های شهرکرد، بروجن، لرگان، فارسان (فارسان - کوهرنگ) و اردن، ۱۸ شهر، ۱۳ بخش، و ۳۴ دهستان و مرکز دهستان دارد.

● شهرکرد

این شهرستان با مرکزیت شهرکرد، جمعیتی معادل ۲۲۷/۹۲۶ نفر (۴۴٪ درصد) از کل جمعیت ۷۶۱/۱۶۸ نفری استان را به خود اختصاص داده است. ۷۶ درصد از جمعیت این شهرستان را گروه‌های سنی ۱۰ ساله و بیشتر تشکیل می‌دهند که از این میزان، ۲۲/۷ درصد شاغل و بقیه در زمره بی‌کاران جویای کار، محصلان، زنان خانه‌دار، ازکارافتادگان و... قرار می‌گیرند. به لحاظ میزان اشتغال، شهرستان شهرکرد با ۳۲/۷ درصد جمعیت شاغل، پس از شهرستان‌های بروجرد و لردهگان با ۳۸/۹ درصد و ۳۴/۷ درصد در رتبه‌ی سوم قرار می‌گیرد.

مقایسه‌ی درصد اشتغال در بخش‌های سه‌گانه‌ی اقتصادی این شهرستان با استان و محاسبه‌ی ضریب مکانی در یک از بخش‌های اقتصادی آن، حکایت از رونق بخش خدمات با ضریب مکانی ۷۳ و فراهم‌سازی زمینه‌ی اشتغال ۴۰ درصد از کل جمعیت شاغل در این شهرستان، با نسبتی بیش از میانگین استانی دارد. بنابراین بخش خدمات، بخشی پایه در شهرستان مذکور محسوب می‌شود.

بخش کشاورزی با ضریب مکانی ۰/۷ و فراهم‌سازی زمینه‌ی اشتغال ۱۵/۴ درصد از کل جمعیت فعال، جزو بخش‌های غیرپایه یا خدماتی به‌شمار می‌رود. در بخش صنعت، ضریب مکانی شهرستان با رقم ۰/۹، نزدیک به میانگین استانی است. با این حال، هنوز بخشی غیرپایه محسوب می‌شود که بازار نهایی تولیدات آن، مقیاس وسیعی را در بر نمی‌گیرد. نزدیکی به قطب صنعتی اصفهان از سوی، و ارقام بالا و غیرواقعی شاخص بخش صنعت در شهرستان‌های لردهگان و فارسان - کوهرنگ از سوی دیگر، در کنترل ضریب مکانی شریوطه و غیرپایه شدن این بخش بی‌تأثیر نبوده است. در مقایسه‌ی کلی، شهرستان شهرکرد پایین‌ترین ضریب مکانی را در بخش کشاورزی و در مقایسه با سایر شهرستان‌های استان به خود اختصاص داده است. این موضوع خود ناشی از عوامل

گوناگونی هم‌چون: مکانیزه شدن نسبی بخش کشاورزی و بالطبع جذابیت مازاد بر نیاز آن به دیگر بخش‌های اقتصادی است. جدول ۱: میزان اشتغال و ضرایب مکانی بخش‌های اقتصادی شهرستان شهرکرد

بخش	کشاورزی	صنعت	خدمات
تعداد شاغلین	۱۲۹۵۲	۳۷۵۲۶	۳۳۶۰۰
درصد اشتغال	۱۵/۴	۴۴/۶	۲۰
ضریب مکانی (LQ)	۰/۷	۰/۹	۱/۳

ماخذ: محاسبه و استخراج بر مبنای نتایج حاصل از سرشماری عمومی نفوس و مسکن سال ۷۵

محدودیت‌های اکولوژیکی موجود برای توسعه‌ی این بخش و توجه بیش از پیش به بخش‌های دوم و سوم، و نیز ضریب بالای شهرنشینی با توسعه‌ی بخش خدمات و بازارگانی در مقایسه با دیگر شهرستان‌های استان، و سیاست‌های اقتصادی-اجتماعی حاکم طی دهه‌ی گذشته بر این ضریب تأثیر می‌گذارند. در مقابل، بخش خدمات، ضمن برخورداری از بالاترین ضریب مکانی در مقایسه با سایر شهرستان‌های استان، با تراکم بالایی از جمعیت شاغل مواجه است.

بنابراین به نظر می‌رسد، تعریف عملکردی اداری-دانشگاهی برای مرکز شهرستان و افزایش تعداد نقاط شهری طی سال‌های گذشته و نیز اعمال سیاست‌هایی در این راستا، در افزایش ضریب مکانی این بخش بی‌تأثیر نبوده است. به‌طور کلی گسست و فاصله‌ی بین بخش‌های اقتصادی با عنایت به ضرایب مکانی حاصله، یکی از ویژگی‌های بازار اقتصاد حاکم بر این شهرستان است.

● بروجرد

این شهرستان با جمعیتی برابر ۱۰۴/۴۸۵ نفر (۱۲/۷ درصد از کل جمعیت استان را به خود اختصاص داده است که از این لحاظ، چهارمین شهرستان استان محسوب می‌شود. ۷۵ درصد از جمعیت شهرستان بروجرد را گروه‌های سنی ۱۰ ساله و بالاتر تشکیل می‌دهند. بر این اساس، پس از شهرستان شهرکرد، از لحاظ درصد جمعیت فعال دومین شهرستان استان است. از مجموع جمعیت ۱۰ ساله و بالاتر شهرستان بروجرد، ۸۴/۰٪ ۷۸ نفر یا ۳۲/۷ درصد آن جمعیت شاغل و بقیه به لحاظ اقتصادی غیرفعال هستند.

درصد اشتغال در هر یک از بخش‌های کشاورزی، صنعت و خدمات به ترتیب معادل ۱۹/۹، ۴۵ و ۳۵/۱ درصد محاسبه شده است. ضریب مکانی بخش کشاورزی و صنعت با ۰/۸ و بخش خدمات با ۰/۹



گویای غیر پایه بودن یا به عمارت دیگر، خدماتی بودن بخش های مذکور در سطح شهرستان بروجن است. در مقایسه ای کلی، این شهرستان در بخش کشاورزی با ضریب مکانی ۱/۸ پس از شهر کرد در پایین ترین سطح قرار می گیرد. با این حال، همگونی ضرایب مکانی بخش های کشاورزی و صنعت تا حدی گویای برقراری نظامی متعادل در توسعه صنعتی در کنار بخش کشاورزی است.

بخش صنعت با ضریب مکانی ۰/۸، به عنوان بخشی غیر پایه در پایین ترین سطح در مقایسه با سایر شهرستان های استان و پایین تر از میانگین استانی قرار گرفته است. این در حالی است که بالاترین درصد اشتغال در این شهرستان مربوط به بخش صنعت است و قطب صنعتی شهر بروجن (مرکز شهرستان)، از فعال ترین قطب های صنعتی استان محسوب می شود. با این حال به نظر می رسد، بالا بودن اشتغال کادرب (موقت) در بخش صنعت شهرستان های لردگان و فارس (کارگران فصلی بخش ساختمان و شاعلی موقت در صنایع دستی و قالی بافی و...) سبب شده است. ضریب مکانی شهرستان بروجن در مقایسه با میانگین استانی در سطحی پایین تر قرار گیرد. علاوه بر این، نزدیکی به قطب صنعتی اصفهان نیز در این زمینه مؤثر بوده است.

بخش خدمات در این شهرستان، با ضریب مکانی ۰/۹، پس از شهرستان های لردگان با ۱/۵ و اردل با ۱/۸ واقع شده است. در این بخش، شهرستان فارس (فارسان - کوه رنگ) با ضریب مکانی ۱/۹ هم سطح با شهرستان بروجن و شهرستان شهر کرد با ۱/۳ در بالاترین سطح استانی قرار می گیرد. به طور کلی، شهرستان مذکور با دامنه ی تعبیری معادل ۰/۱ در ضرایب مکانی بخش های گوناگون، کمترین

جدول ۲. میزان اشتغال و ضریب مکانی بخش های اقتصادی شهرستان بروجن

شاخص	بخش	کشاورزی	صنعت	خدمات
تعداد شاغلین		۶۰۹۶	۱۳۸۵	۱۰۷۷۱
درصد اشتغال		۱۹/۹	۲۵	۲۵/۱
ضریب مکانی (EQ)		۰/۸	۰/۸	۰/۹

ملاحظه: محاسبه و استخراج بر مبنای نتایج حاصل از سرشماری عمومی نفوس و مسکن سال ۷۵. کسبست بین بخش های اقتصادی را به نمایش می گذارد. با این حال، هیچ یک از بخش ها به عنوان پایه مطرح نمی شوند.

● لردگان

این شهرستان ضمن برخورداری از جمعیتی معادل ۱۴۲/۵۳۲ نفر، ۱۸/۴ درصد از جمعیت استان را به خود اختصاص داده است و پس از

شهرستان شهر کرد، دومین شهرستان استان به لحاظ میزان جمعیت محسوب می شود. ۶۶ درصد از جمعیت این شهرستان را گروه های سنی ۱۰ ساله و بیشتر تشکیل می دهند که ۳۲/۷ درصد آن شاغل و بقیه جزئی غیر فعالین اقتصادی هستند.

درصد اشتغال در بخش های کشاورزی، صنعت و خدمات در این شهرستان، به ترتیب معادل ۲/۸ در صد، ۵۱/۶ درصد و ۱۶/۶ درصد محاسبه شده است. بین بخش های سه گانه، بخش کشاورزی با ضریب مکانی ۱/۴ بالاترین میزان را به خود اختصاص داده است. پس از آن صنعت با ضریب مکانی ۱/۱ درصد، دومین بخش پایه به شمار می آید. تنها بخش خدمات با ضریب مکانی ۰/۵، به صورت بخشی غیر پایه ظاهر می شود.

مقایسه ی بین شهرستانی ضرایب مکانی در بخش های مذکور نیز، گویای یکسان بودن ضریب مکانی بخش کشاورزی این شهرستان با شهرستان فارس (فارسان - کوه رنگ) یعنی معادل ۱/۴ است. لذا پس از اردل، شهرستان های مذکور در رده ی دوم قرار می گیرند.

ساختار مبتنی حاکم بر نظام کشاورزی رایج در شهرستان مذکور و بالطبع جذب تعداد قابل توجهی از نیروهای فعال اقتصادی در این بخش، قابلیت های محیطی و توان های اکولوژیکی موجود برای رونق بخش کشاورزی و زیربخش های مربوط به آن (زراعت، باغداری، پرورش ماهی و آبزیان، دامداری و دامپروری، شکار، جنگل داری و...)، قلمرو جغرافیایی وسیع تر در مقایسه با سایر شهرستان های استان، توسعه یافتگی بخش دوم (خدمات و بازرگانی) به لحاظ ضریب بالای روستائینی و حاکمیت اقتصاد روستایی، و... از جمله مهم ترین دلایل تحقق ضریب مکانی مذکور در بخش کشاورزی شهرستان مذکور هستند. در بخش صنعت، شهرستان لردگان با ضریب مکانی ۱/۱ پس از فارس (فارسان - کوه رنگ) در رده ی دوم قرار می گیرد. بالا بودن ضریب مکانی و پایه شدن این بخش عمدتاً به دلیل در صد بالای کارگران فصلی بخش ساختمان و تعداد قابل توجه زنان و دختران شاغل در زمینه ی صنایع دستی و خانگی، به ویژه بافت فرش است.

در بخش خدمات، شهرستان مذکور از پایین ترین ضریب مکانی برخوردار است. این امر گویای سهم ناچیز اشتغال در این بخش در مقایسه با سایر بخش ها است. ضمن این که عمالت بودن نقاط و حوزه های روستایی به عنوان عرضه های کشاورزی در مقابل نقاط و حوزه های شهری به عنوان عرضه های خدماتی، از دیگر دلایلی این امر شمرده می شود. کسبست بین بخش های گوناگون



اقتصادی به لحاظ ضریب مکانی و درصد اشتغال در هر یک از جدول ۲. میزان اشتغال و ضریب مکانی بخش های اقتصادی شهرستان اردکان

شاخص	بخش	کشاورزی	صنعت	خدمات
تعداد شاغلین		۱۰۵۲۱	۱۷۰۵۸	۵۵۱۱
درصد اشتغال		۳۱/۸	۵۱/۶	۱۶/۶
ضریب مکانی (LQ)		۱/۲	۱/۲	۰/۵

ملاحظه: خدمات و استخراج بر مبنای شاخص حاصل از سرشماری عمومی نفوس و مسکن سال ۷۵

بخش های مذکور، از مشخصه های مشهود حاکم بر ساختار اقتصادی این شهرستان است.

● فارسان

شهرستان فارسان (فارسان - کوه رنگ) به لحاظ میزان جمعیت، سومین شهرستان استان محسوب می شود که با برخورداری از جمعیت معادل ۱۱۰/۷۱۱ نفر، ۱۴/۵ درصد از کل جمعیت استان را تشکیل می دهد. ۷۰ درصد از جمعیت این شهرستان، گروه های سنی ۱۰ ساله و بیشتر هستند که از این میزان، ۲۸/۳ درصد شاغل و بقیه جزو جمعیت غیر فعال و بیایی کاران جواری کار محسوب می شوند.

بخش صنعت ۲۶/۷ درصد، بخش خدمات ۲۶/۷ درصد و بخش کشاورزی ۲۶/۶ درصد، از کل اشتغال در این شهرستان را به خود اختصاص داده اند. در همین راستا، ضریب مکانی بخش های اول و دوم در این شهرستان معادل ۱/۲ و ۱/۲ محاسبه می شود که این امر گویای نقش پایه ای بخش های مذکور در اقتصاد شهرستان و تولیدی مازاد بر نیاز داخلی است. بخش خدمات نیز با ضریب مکانی ۰/۹، هر چند که بخشی غیر پایه به شمار می آید، با رقم ۰/۹، بسیار نزدیک به ضوابط بخش پایه است. به طور کلی، بخش های اول و دوم به لحاظ میزان اشتغال و فعالیت، در وضعیتی بالاتر از میانگین استانی و بخش سوم نسبتی پایین تر از میانگین استانی را به خود اختصاص داده اند.

در مقایسه با دیگر شهرستان های استان، ضریب مکانی بخش کشاورزی در شهرستان مذکور پس از شهرستان اردل، بالاترین رقم است. رونق دام داری و دام پروری، قابلیت های محیطی -

اکولوژیکی، ساختار سنتی حاکم بر بخش کشاورزی و زیر مجموعه های آن، و... در حصول ضریب مکانی (۱/۲) و ظهور بخش کشاورزی در شهرستان مذکور به عنوان بخشی پایه، بی تأثیر نبوده است.

در بخش صنعت، این شهرستان بالاترین ضریب مکانی را دارد که این موضوع با توجه به واقعیات عمیق، نمی تواند گویای رشد و توسعه صنایع اعم از تولیدی - تبدیلی و یا کارخانه ای باشد. بلکه به نحوی که در ارتباط با شهرستان اردکان نیز ذکر شد، عمدتاً ناشی از نحوه ی نگرش و تعریف خاص مرکز آمار ایران از اشتغال و جمعیت شاغل است؛ به گونه ای که درصد بالایی از کارگران فصلی (ساختمانی) و جمعیتی که به صورت موقت در زمینه ی تولید فرش (قالی باقی) و دیگر صنایع دستی، برای کمک به معیشت خانوار مشغول به فعالیت بوده اند نیز، در زمره ی شاغلین بخش صنعت محسوب شده اند.

بخش خدمات شهرستان فارسان با ضریب مکانی ۰/۹ پس از شهرستان شهرکرد و هم ردیف با شهرستان یزد، در جایگاه دوم

جدول ۲. میزان اشتغال و ضریب مکانی بخش های اقتصادی شهرستان فارسان (فارسان - کوه رنگ)

شاخص	بخش	کشاورزی	صنعت	خدمات
تعداد شاغلین		۵۸۷۷	۱۰۲۲۶	۵۸۴۴
درصد اشتغال		۲۶/۶	۴۶/۷	۲۶/۷
ضریب مکانی (LQ)		۱/۲	۱/۲	۰/۹

ملاحظه: محاسبه و استخراج بر مبنای شاخص حاصل از سرشماری عمومی نفوس و مسکن سال ۷۵. قرار می گیرد. نزدیکی مرکز این شهرستان (شهر فارسان) به شهرکرد (مرکز استان)، افزایش تعداد نقاط شهری در سال های اخیر، ضعف کشاورزی و حرکت پاندمی جمعیت برای کار روزانه در بخش خدمات (بین شهرکرد و سایر نقاط شهری و روستایی این شهرستان)، از جمله دلایل تحقق ضریب مذکور در بخش خدمات بوده است.

● اردل

این شهرستان با جمعیتی معادل ۶۴/۵۱۴ نفر، تنها ۸/۵ درصد از کل جمعیت استان را به خود اختصاص داده است که از این لحاظ کم جمعیت ترین شهرستان استان محسوب می شود. ۶۸ درصد از جمعیت این شهرستان را گروه های سنی ۱۰ ساله و بالاتر تشکیل می دهد که ۲۹/۲ درصد آنان شاغل و بقیه غیر فعال اقتصادی و بیایی کاران جواری کارند. سایرین از لحاظ



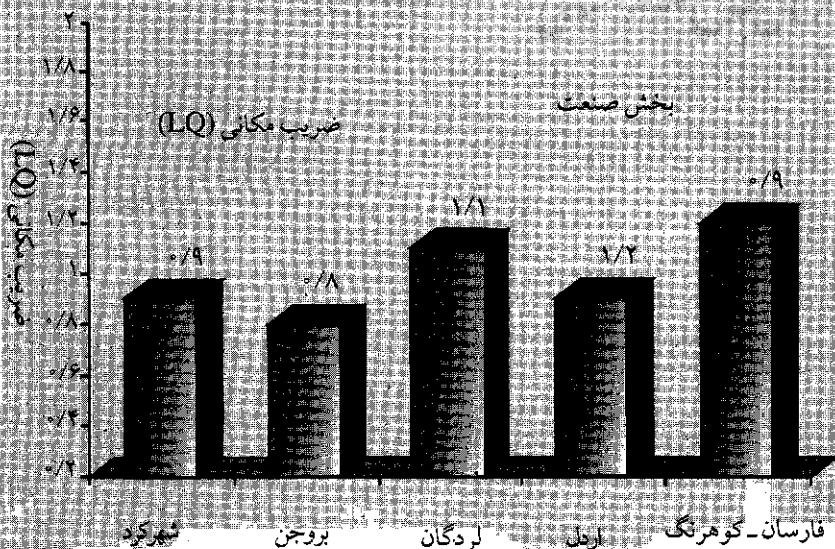
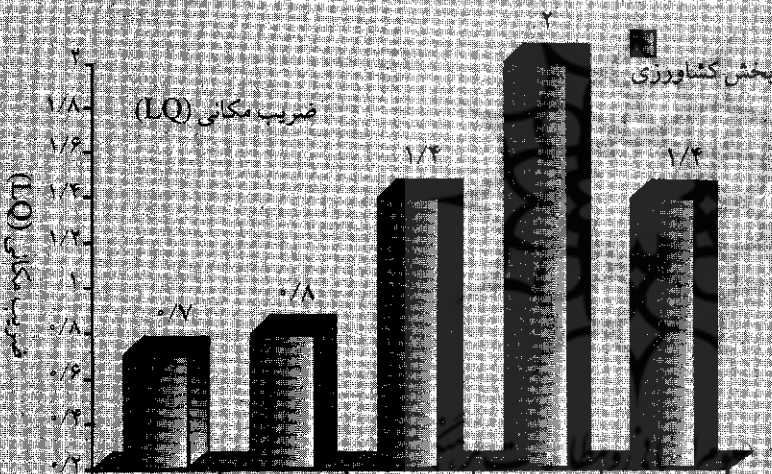
درصد اشتغال، این شهرستان پس از شهرستان فارس (فارسجان) - مقایسه با نقاط و حوزه های شهری با اقتصاد اداری - خدماتی و بعضاً کوهرنگ) در پایین ترین رده ای استانی قرار گرفته است. سهم هر یک از بخش های اقتصادی در ایجاد اشتغال از این قرار است: ۴۰/۳ درصد بخش کشاورزی، ۳۸/۲ درصد بخش صنعت و ۲۱/۵ درصد بخش خدمات. ضرایب مکانی محاسبه شده نیز برای هر یک از بخش های سه گانه به ترتیب معادل ۰/۹، ۰/۸ و ۱/۸ است. بنابراین، بخش کشاورزی به عنوان بخشی پایه و بخش های صنعت و خدمات در وضعیت بی نظیر است. بنابراین نیز از بخش کشاورزی به عنوان بخش هایی غیرپایه محسوب می شوند.

بخش کشاورزی با ضریب مکانی ۰/۲، بالاترین ضریب را بین تمامی شهرستان های استان به خود اختصاص داده است. بخش صنعت با ضریب مکانی ۰/۸، هم ردیف با شهرستان شهرکرد و تنها با ۰/۱ افزایش نسبت به شهرستان بروجن پایین تر از میانگین استانی قرار می گیرد و به عنوان بخشی غیرپایه مطرح می گردد. ضریب مکانی بخش خدمات در این شهرستان، در مقایسه با سایر شهرستان ها و با رقمی معادل ۰/۸، بعد از شهرستان های شهرکرد، بروجن و فارس (فارسجان) - کوهرنگ) در رده سوم قرار می گیرد. ماهیت سنتی ساختار کشاورزی حاکم در این شهرستان، و بالطبع جذب نیروی انسانی بالا (اشتغال واقعی و گسادی)، رونق بخش دام داری و دامپروری، گستردگی قلمروهای زراعی، جنگلی و مراتع و منابع مواهب، و توان های طبیعی بالفعل و بالقوه، از جمله عواملی بالابردن ضریب مکانی بخش کشاورزی در این شهرستان محسوب می شوند. ضمن این که ضعف ساختارهای زیرساخت های بخش صنعت، بسط و گسترش یافتن صنایع تولیدی و تبدیلی متناسب با بخش کشاورزی، و... از جمله دلایل کاهش ضرایب مکانی در این بخش به شمار می رود. علاوه بر این، غلبه ی نقاط و حوزه های درون استانی با اقتصاد کشاورزی، در

جدول ۵: میزان اشتغال و ضریب مکانی بخش های اقتصادی شهرستان اردل

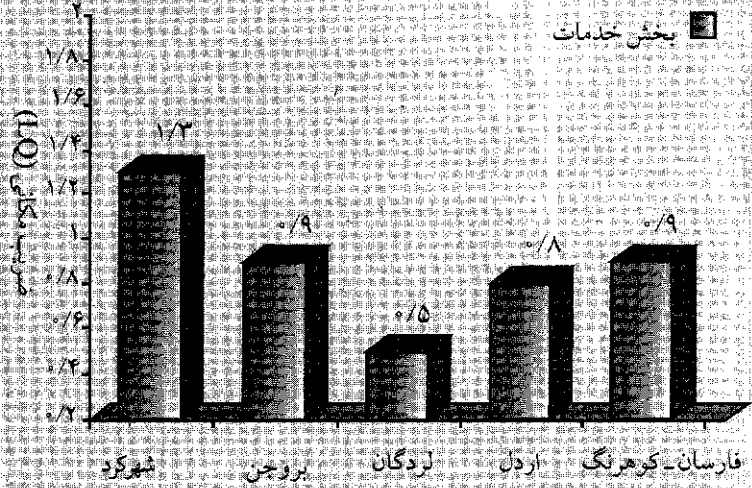
شاخص	بخش	کشاورزی	صنعت	خدمات
تعداد شاغلین		۵۱۸۲	۴۹۱۶	۲۷۶۷
درصد اشتغال		۴۰/۳	۳۸/۲	۲۱/۵
ضریب مکانی (LQ)		۰/۲	۰/۸	۱/۸

منابع: معاینه و استخراج بر مبنای نتایج حاصل از سرشماری عمومی نفوس و مسکن سال ۷۵ بهار ۱. مقایسه ی ضرایب مکانی بخش های گوناگون اقتصادی شهرستان های استان چهارمحال و بختیاری



در رده ی بیست و یکم شامه ی ۲ استان ۱۳۸۶

بخش خدمات



ضریب مکانی و رقم اشتغال پایه را از
بخش خدمات به خود اختصاص داده است. این در حالی است که بین تمامی شهرستان های استان، تنها شهرستان مذکور از چنین موقعیتی برخوردار شده و در سایر شهرستان ها، این بخش غیر پایه و صرفاً خدماتی است. بنابراین، بخش خدمات در شهرستان شهرکرد به گونه ای قابل توجه و منفک از سایر بخش ها، به رشد ناموزون و نامتعادل خود ادامه داده

است. در این بخش، شهرستان لردگان از پایین ترین رقم پایه ی اشتغال و ضریب

مکانی برخوردار است و رشد متناسبی بین بخش های سه گانه مشاهده نمی شود. این فقدان تعادل، توازن و بیومستکی در بین بخش های سه گانه ی اقتصادی و در سطح تمامی شهرستان های استان مشاهده می شود که حاکی از نبود برنامه ریزی جامع و فراگیر در برقراری نوعی تعادل و توازن منطقه ای است. بنابراین با توجه به نتایج حاصله و به منظور توزیع مناسب و متناسب جمعیت شاغل در فعالیت های اقتصادی مولد و خلاق و نیز رفع شکاف موجود بین بخش های اقتصادی که گامی در جهت رفع بحران بی کاری و دست یابی به توسعه ای پایدار است، پیشنهادات زیر ارائه می شوند:

- ۱- بررسی و شناخت توان ها و تنگناهای محیطی در سطح هر یک از شهرستان های استان به منظور تعیین محوریت توسعه و نیز توسعه ی بخش های غیر محور به گونه ای متناسب و در راستای پاسخ گویی به محوریت تعریف شده، برای حصول توسعه ای متوازن و پایدار.
- ۲- تشویق و هدایت سرمایه گذاران بخش خصوصی و تعاونی برای سرمایه گذاری در بخش های غیر پایه ی شهرستان های استان، پس از فراهم سازی زیرساخت های مناسب و رفع موانع موجود در این راه.
- ۳- هدایت احتیارات و سرمایه گذاری های دولتی در بخش های عقب مانده و غیر پایه. چنانچه رانندگی ۱۳ نیز مناسبتر سرمایه گذاری های دولتی را برای توزیع متعادل جمعیت و فعالیت های تولیدی - اقتصادی مهم ارزیابی کرده است و نیز توزیع راهبردی سرمایه گذاری ها تأکید دارد [اسطغانی، ۱۳۸۰: ۱۷۷].
- ۴- کاهش تمرکز بخش خدمات از مرکز استان و شهرستان شهرکرد و در همین حال، توزیع و پراکنش متناسب و متناسب آن در سطح تمامی شهرستان های استان، راهی است برای کاهش تراکم

بزرگی های بارز ساختار اقتصادی اشتغال در این شهرستان است. نتیجه گیری و پیشنهاد

نتایج حاصل، فرضیات مطرح شده را تأیید می کند؛ چنانچه نمودارهای نرمی و ضریب مکانی متعادل شده، تفاوت محسوسی را در میزان اشتغال و درصد شاغلین در انواع فعالیت های اقتصادی (سه گانه) در سطح شهرستان های استان چهارمحال و بختیاری نشان می دهد. بر این اساس و طبق آنچه گذشت، بخش کشاورزی به ترتیب در سطح شهرستان های اردل، فارسان - کوهرنگ و لردگان، بخش پایه محسوب می شود و بالاترین ضرایب مکانی را به خود اختصاص داده است. این در حالی است که در شهرستان های شهرکرد و بروجرد، این بخش غیر پایه و خدماتی به شمار می رود. نکته ی قابل تعمق در این ارتباط، پایه بودن بخش صنعت در شهرستان های فارسان (فارسان - کوهرنگ) و لردگان با ضرایب مکانی بالایی در مقایسه با سایر شهرستان های استان است. این موضوع شاید در بدو امر این تصور غلط را ایجاد کند که در نتیجه ی بیومستکی منطقی با بخش کشاورزی، این بخش نیز توسعه یافته و ارتقای ضریب مکانی آن را پس از بخش کشاورزی موجب شده است. اما به گونه ای که بیشتر نیز اشاره شد و کنکاشی دقیق تر در نتایج تفصیلی سرشماری عمومی نفوس و مسکن سال ۱۳۷۵ نیز آشکار می سازد، بالاترین ضریب مکانی در این بخش از طرفی نتیجه ی افزایش شمار شاغلین موقت در صنعت قالی بافی و سایر صنایع دستی است، و از سوی دیگر، حاصلی شمار افرادی است که به صورت کارگران فصلی در بخش ساختن مشغول به فعالیت اند. شهرکرد، به عنوان مرکز استان (شهر شهرکرد)، بالاترین

اشتغال در این بخش و توسعه‌ی آموزش منطقه‌ای و ۵. گسترش صنایع تولیدی - تبدیلی، در کنار مکانیزه کردن بخش کشاورزی، به خصوص در سطح شهرستان‌های برخوردار از میزان اشتغال پایه و حوضه مکانی بالا در بخش کشاورزی، نه تنها می‌تواند حادب جمعیت مازاد بر آن باشد، بلکه عاملی مؤثر در ایجاد اشتغال واقعی محسوب می‌شود که بالطبع، رشد بخش خدمات را نیز برای ارائه‌ی خدمات به بخش‌های اول و دوم در پی نخواهد داشت.

۶. تلاش مسئولان، مدیران و برنامه‌ریزان استانی در جهت رشد بخش‌های غیربایه در سطح تمامی شهرستان‌های استان تا ظهور هر یک به عنوان بخشی پایه و صادراتی، تا نه تنها زمینه‌ی ایجاد اشتغال جمعیت فعال و بی‌کاران جوانی کار فراهم آید، بلکه گامی در راستای ایجاد تعادل در توسعه‌ی منطقه‌ای برداشته شود.

۷. بر اساس تجربیات گذشته، تعادل در توسعه‌ی اقتصادی مناطق، امری مهم برای دست‌رسی مردم فقیر نقاط روستایی و شهری دورافتاده به منابع تولید، و ایجاد فرصت‌های شغلی و استفاده از خدمات اجتماعی و رفاه عمومی به شمار می‌رود [مؤسسی، ۱۳۷۷: ۶۲]. پس لازم است، با بسیج تمامی منابع مادی و معنوی و برنامه‌ریزی جامع و بدون در جهت ایجاد اشتغال پایدار، افزایش درآمد سرانه، ارتقای میزان پس‌انداز و هدایت مناسب آندوخته‌های مردمی در بخش‌های خصوصی، تعاونی و دولتی، در جهت رفع فقر و بی‌کاری از چهره‌ی مناطق شهری و روستایی استان و دست‌یابی به عدالت اجتماعی و توسعه‌ی پایدار گام برداشت.

زیرنویس

۱. طبق تعریف مرکز آمار ایران، شاغل به کلیه‌ی کسانی گفته می‌شود که در هفت روز گذشته، قبل از مراجعه‌ی مأمور آمارگیری، به کار اشتغال داشته و یا شاغل بوده و به‌علی (از قبیل بسیاری، غیر شخصی یا...) کار نگردیده‌اند. جمعیت فعال از نظر اقتصادی نیز شامل کلیه‌ی اعضای ۱۰ ساله و بیشتر خانوارهایی می‌شود که در هفت روز گذشته، قبل از مراجعه‌ی مأموران آمارگیری، شاغل و یا بی‌کار جوانی کار بوده‌اند.

2. Balanced Growth
3. Location-Quotient
4. Basic
5. Export
6. Service
7. None Basic

۸. شهرستان‌های شهرکرد، بروجن، لردگان، فارسان و اردل، گفتنی است، با عنایت به عدم تفکیک شهرستان‌های کوهرنگ و فارسان از یکدیگر

در سال ۱۳۷۵، نتایج تفصیلی و داده‌های آماری شهرستان کوهرنگ در سرشماری عمومی نفوس و مسکن سال مذکور ارائه شده است. بدین است، حوزه‌ی جغرافیایی - سیاسی شهرستان فارسان نیز در سال ۱۳۷۵ مشتمل به شهرستان‌های کوهرنگ و فارسان است.

۹. ضریب مکانی برابر است با نسبت مقدار اشتغال در یک فعالیت اقتصادی منطقه (شهرستان) (Ri)، به مقدار کل اشتغال منطقه (شهرستان) (R)، تقسیم بر مقدار اشتغال آن فعالیت اقتصادی در کشور (استان) (Ni)، به مقدار کل اشتغال در کشور (N)؛ یعنی $LI = \frac{Ri}{Ni} \div \frac{R}{N}$. در صورتی که ضریب مذکور برای فعالیتی بیشتر از یک باشد، بدان معناست که نسبتی بیش از میانگین استانی در آن شهرستان وجود دارد و آن فعالیت جزء بخش پایه محسوب می‌شود.

10. Economic Base theory

۱۱. اشتغال پایه برای هر شهرستان به کمک فرمول $Ei = Ri - R(Ni/N)$ محاسبه می‌شود. گفتنی است، بخش پایه یا صادرات شامل فعالیت‌هایی است که بازار نهایی آن‌ها عمدتاً در خارج از منطقه وجود دارد و به‌صورت کالا یا خدمات متجر می‌شود. بخش خدمات با پایه نیز شامل آن قسمت از فعالیت‌های اقتصادی منطقه است که بازار نهایی آن‌ها درون منطقه است و عمدتاً برای مصرف داخلی کالا یا خدمات تولید می‌کند.

۱۲. در صند اشتغال در بخش‌های کشاورزی، صنعت و خدمات استان به ترتیب معادل ۲۲/۳، ۴۵/۷ و ۳۲ گزارش شده است. ضمن این که درصد کل اشتغال جمعیت ۲۰ ساله و بیشتر استان، معادل ۳۳ است.

13. Randinelli

منابع

۱. آسایش، حسین؛ اقتصاد روستایی. انتشارات دانشگاه پیام نور، تهران، ۱۳۷۴.
۲. بیرز، آلن. فرهنگ علوم اجتماعی. ترجمه‌ی دکتر باقر ساروجانی. انتشارات کیهان، تهران، ۱۳۷۵.
۳. سلطانی، علی. شیراز شهر امروز کلان‌شهر فردا. نشریه‌ی بویس، سال چهارم، شماره‌ی ۱۸، سازمان مدیریت و برنامه‌ریزی، شیراز، ۱۳۸۰.
۴. سنان‌نامه‌ی آماری استان چهارمحال و بختیاری. معاونت آمار و اطلاعات سازمان مدیریت و برنامه‌ریزی استان، ۱۳۸۲.
۵. صراف‌ی، مظفر. مانی برنامه‌ریزی توسعه‌ی منطقه‌ای. سازمان مدیریت و برنامه‌ریزی، دفتر آسایش سرزمین، تهران، ۱۳۷۹.
۶. گروه مؤلفان. نظریه‌های اقتصادی و اقتصاد توسعه یافته. انتشارات دانشگاه پیام‌نور، تهران، ۱۳۷۴.
۷. محمدی، اسماعیل و نمکی، سیدمحمد. فرسب‌های ایجاد اشتغال و نقش آن در توسعه‌ی روستایی. مجموعه مقالات سمینار پیامان دهی روستاهای پراکنده. بنیاد مسکن انقلاب اسلامی، همدان، ۱۳۷۵.
۸. مؤسسی، مهدی. اصول و روش‌های برنامه‌ریزی ناحیه‌ای. انتشارات گویا، ۱۳۷۷.
۹. نتایج تفصیلی سرشماری عمومی نفوس و مسکن سال ۷۵، شهرستان‌های شهرکرد، بروجن، لردگان، فارسان - کوهرنگ و اردل. مرکز آمار ایران.