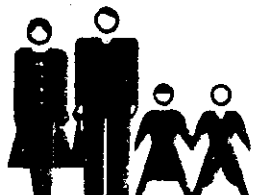


مقالات جغرافیائی از مجلات جغرافیائی جهان

تهیه و تنظیم از: دکتر حسین شکونئی

در هر شماره از نشریه رشد آموزش جغرافیا نشردهی از مقالات معتبرترین مجلات جغرافیائی جهان درج می شود. کوشش ما برای آنست که در این بخش از نشریه، آخرین اطلاعات و تحقیقات جغرافیائی به اطلاع علاقمندان برسد.



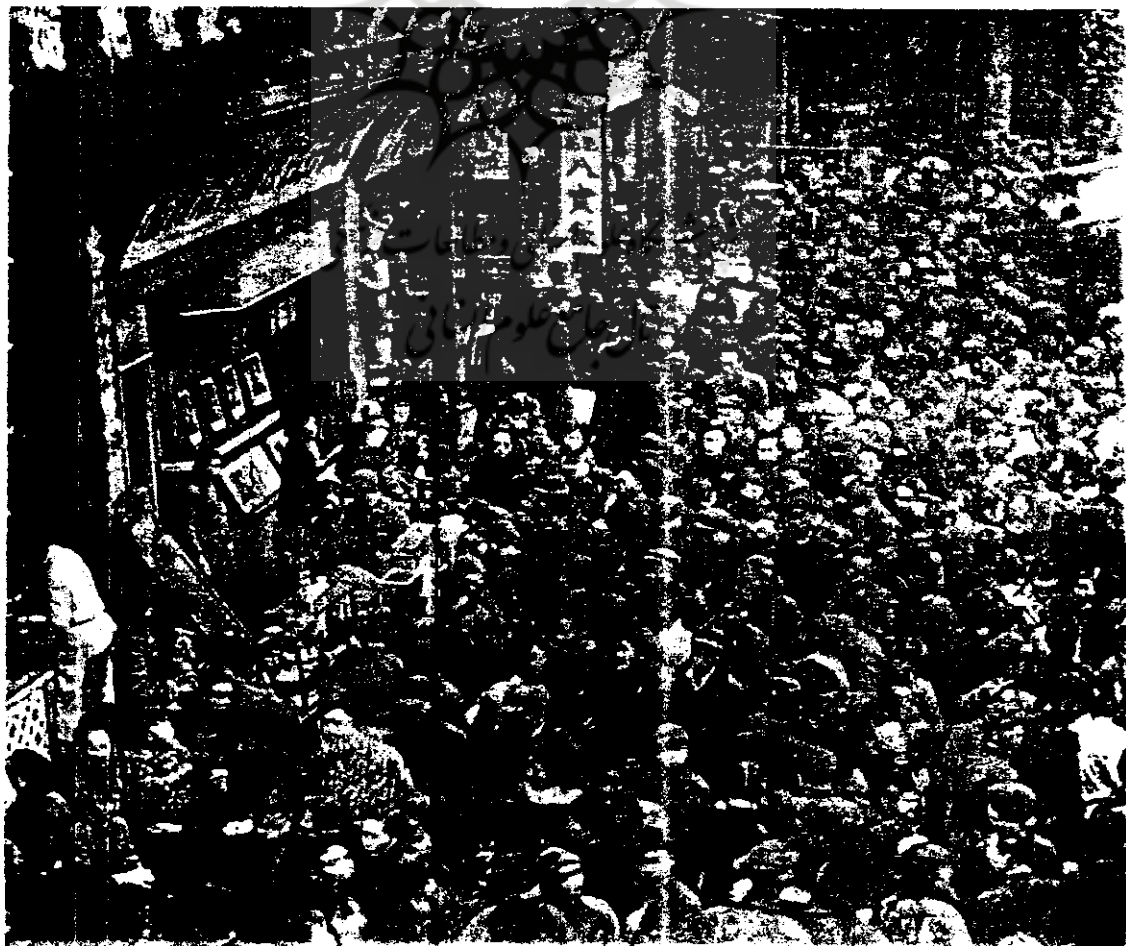
تحلیل جمعیت چین، سرشماری سال ۱۹۸۲- (۱)

عملی گردید. در سرشماری چین، ۳،۶۰۰،۰۰۰،۰۰۰ آمارگرا با آموزشهای لازم به کار گرفته شده بودند. در برشنامه های این سرشماری، ۱۹ مورد جمعیت شناسی گنجانده شده بود و اطلاعات گردآوری شده در ۸ عنوان اصلی طبقه بندی گردید:

اطلاعات عمومی، پراکندگی جغرافیائی، ملیت، سن، میزان تحصیلات، اشتغال خانواده - ازدواج، تولد و مرگ. برابر آمارهای موجود،

در اکتبر سال ۱۹۸۲، گزارشی مقدماتی از سرشماری سال ۱۹۸۲ چین منتشر گردید آنچه در زیر می آید تحلیل یک جغرافی دان از این گزارش می باشد:

در سرشماری سال ۱۹۸۲ چین، برخلاف سرساریمهای گذشته از تکنیکهای جدید سرشماری و کامپیوتر استفاده شد. این سرشماری با همکاری مستقیم سازمان ملل و کمکهای غیر مستقیم ژاپن و آمریکا



چین در سال ۱۹۵۳، در حدود ۵۹۰/۲ میلیون جمعیت داشت و در مدت ۲۹ سال، در حدود ۴۳۶/۴ میلیون نفر یا ۷۳/۹٪ به جمعیت چین افزوده شده است. از طرفی، در ۱۵ سال اخیر، چین، سالانه ۱۷/۴ میلیون نفر یا ۲/۱٪ بر جمعیت خود اضافه کرده است. در سرشماری سال ۱۹۸۲، از کل جمعیت چین، ۵۱/۵٪ مرد و ۴۸/۵٪ زن بوده‌اند.

در سرزمین اصلی چین، ۲۳۵/۸ میلیون نفر بی سواد وجود داشته است و در دانشگاه‌ها و کالج‌های کشور، در حدود ۶/۰۱۶/۹۶۹ نفر به تحصیل مشغول بوده‌اند.

در سال ۱۹۸۱، برابر آمارهای موجود، در سرزمین اصلی چین ۲۵/۶۸۹/۷۰۴ مورد تولد و ۶/۲۹۰/۱۰۳ مورد مرگ گزارش شده است. از این رو در همان سال، ۱۴/۳۹۹/۶۰۱ نفر بر جمعیت چین اضافه گشته است. در سراسر چین، برنامه‌ریزی خانواده، همواره با فشارهای شدیدی همراه بوده است.

از سال ۱۹۷۹، درآمد روستائیان چینی به میزان زیادی افزایش یافت و کشاورزان امکان یافتند تا اضافه تولید خود را در بازارهای محلی به فروش برسانند و گاهی نیز این اضافه تولید به سازمانهای دولتی فروخته می‌شد. سیستم جدید کشاورزی چین برای خانواده‌هایی که اضافه تولید دارند درآمد بالاتری فراهم می‌کرد اما این سیستم خانواده‌هایی را که بیش از یک فرزند داشته‌اند جریمه نمی‌کرد. در نتیجه، خانواده‌هایی که دارای فرزندان بیشتری بودند با کار بیشتر روی زمینهای کشاورزی، به درآمد بیشتری نیز دست می‌یافتند. برابر سنت رایج در چین، در دوره سالمندی والدین، فرزندان بیش از برنامه‌های اجتماعی دولت به کمک پدر و مادر خویش می‌شایند.

در کشور چین، قبل از سال ۱۹۷۹، خانواده‌ها را تشویق می‌کردند تا بیش از دو فرزند نداشته باشند اما از سال ۱۹۷۹ به بعد، خانواده‌ها تنها به داشتن یک فرزند تشویق می‌شوند. دولت چین تصمیم گرفته است که تا پایان قرن بیستم، جمعیت کشور از ۱/۲ میلیارد نفر تجاوز نکند. یعنی سالانه تنها ۱۱/۳ میلیون نفر به جمعیت کشور اضافه شود.

برابر سرشماری ۱۹۸۲، در کشور چین، در حدود ۲۵۶/۶ میلیون نفر در شهرها زندگی می‌کردند. در همان سال، این کشور، دارای ۲۳۶ شهر و ۲۶۶۴ شهر کوچک بوده است.

برابر گزارش مقدماتی سرشماری ۱۹۸۲، جمعیت چین با تايوان، ۱/۰۲۶/۵۰۳/۸۸۴ نفر اعلام گردیده است که از آن میان، تايوان دارای ۱۸/۲۷۰/۷۴۹ نفر جمعیت بوده است.

انتشار اولین کتاب ژئومورفولوژی شهری^۲

اولین کتاب ژئومورفولوژی شهری مناطق خشک به وسیله محققین برجسته این رشته در ۲۲۴ صفحه از طرف انتشارات دانشگاه آکسفورد...

نیویورک منتشر گردید. در این کتاب ارزش و اعتبار رشته ژئومورفولوژی برای مهندسين، برنامه‌ریزان و ژئومورفولوژیست‌ها در مسیر برنامه‌ریزی و توسعه شهری در مناطق خشک بیان می‌شود. کتاب ژئومورفولوژی شهری در مناطق خشک و نیمه خشک دارای بخشهای زیر است:

بخش اول: تکنیکهای ژئومورفولوژی که آگاهی بدان جهت برنامه‌ریزان و مهندسين معمار بسیار ضروری می‌باشد.

بخش دوم: مسائل ژئومورفولوژی کاربردی، در این بخش همه مسائل محیطی از قبیل دور بودن منابع مواد ساختمانی از شهرها، اثرات مگ در کشاورزی و کیفیت آب، رابطه مسائل مناطق خشک با توسعه شهری و امر ساختمان مورد بحث قرار گرفته است.

با توجه به جای خالی این کتاب در ادبیات جغرافیایی کشور ما، مطالعه و ترجمه آن را به زبان فارسی به استادان ژئومورفولوژی توصیه می‌کنم.

افزایش جمعیت مسلمانان شوروی^۳

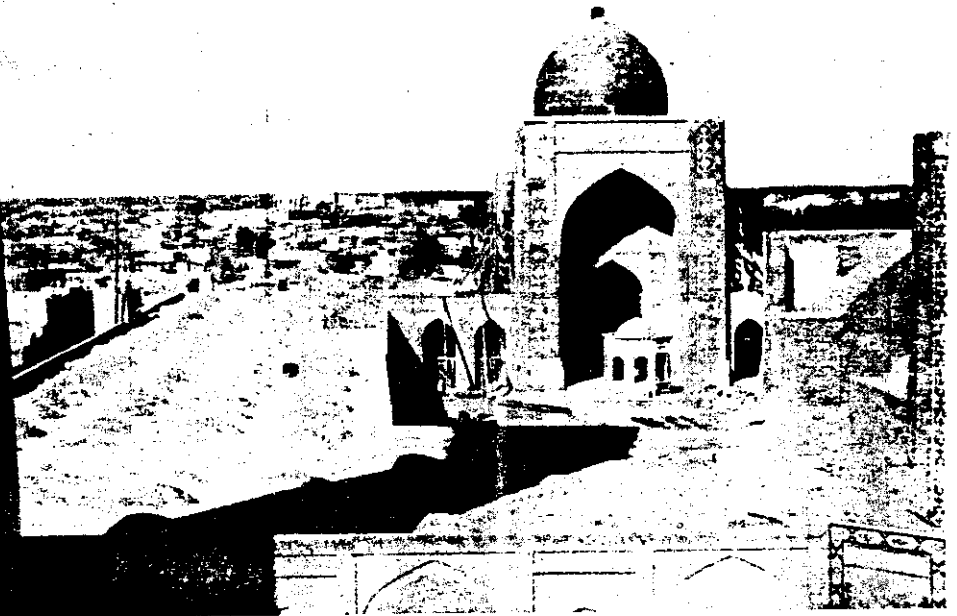
بررسیهای اخیر از ترکیب جمعیت اتحاد شوروی نشان می‌دهد که جمعیت مسلمانان شوروی به سرعت افزایش می‌یابد. بدانسان که میان سالهای ۷۹ - ۱۹۷۰ در حدود ۱/۳ کل افزایش جمعیت شوروی مربوط به اقلیت مسلمان این کشور بوده است.

برابر یک بررسی، جمعیت اقوام روسی از ۱۳۷ میلیون نفر در سال ۱۹۷۹ به ۱۴۰ میلیون نفر در سال ۲۰۰۰ افزایش می‌یابد یعنی تا آخر قرن بیستم، تنها سه میلیون نفر بر جمعیت اقوام روسی اضافه می‌شود. در حالی که مسلمانان شوروی از ۴۳/۸ میلیون نفر در سال ۱۹۷۹ به ۶۴ میلیون نفر در سال ۲۰۰۰ می‌رسند، یعنی تا آخر این قرن ۲۰ میلیون نفر بر جمعیت مسلمانان شوروی افزوده می‌گردد. افزایش طبیعی نسبتاً "زیاد جمعیت میان مسلمانان شوروی، به همراه میزان محدود تحرکهای جغرافیایی این جمعیت و بالاخره پاسداری از زبان محلی میان مسلمانان شوروی، شرایط خاصی را در برنامه‌ریزی ناحیه‌ای بوجود می‌آورد. در صورت تحلیل جمعیت مسلمانان شوروی لازم است شرایط و عوامل زیر به دقت مورد بررسی قرار گیرد:

- ۱- افزایش مطلق جمعیت مسلمانان.
- ۲- پراکندگی سنی این جمعیت.
- ۳- پراکندگی جغرافیایی جمعیت مسلمان.

نماز جماعت مسلمانان شوروی





یکی از اماکن متبرکه مسلمانان شوروی

۴- تحریکهای جغرافیایی مسلمانان شوروی .

۵- میزان شهرنشینی مسلمانان شوروی .

۶- درجه پاسداری از زبان محلی .

روشن است که همه این عوامل هر یک به نحوی با شرایط توسعه اجتماعی و اقتصادی اتحاد شوروی در ارتباط می باشد .

***** منابع ****

1- Laurence J.C." preliminary Results of the 1982 census in china". Geographical Review.vol.73.No2, April 1983, pp.198-216.

2- Urban Geomorphology in Drylands, by R.J. - cooke, D. Brunnsden, J.C. Doornamp, and D.K. C. Jones, New York: Oxford University press 1982.

3- Ronald Wixman. "Demographic Trends Among soviet Moslems." soviet Geography. Vol. XXV january, 1984.

4- area. Institute of British Geographers. - Vol 16, No3, 1984.

رشته‌های تخصصی جغرافیا^۴

در سال ۱۹۸۲. موسسه جغرافی‌دانان انگلیس، جهت اطلاع از تخصصهای اعضای موسسه، رشته‌های تخصصی جغرافیا را به شرح زیر تعیین کرد:

- ۱- جغرافیای کاربردی ۲- مطالعات مربوط به امر توسعه ۳- مدیریت محیط زیست ۴- جغرافیای پزشکی ۵- جغرافیای خدمات
- ۶- برنامه‌ریزی شهری و ناحیه‌ای ۷- جغرافیای بازاریابی ۸- جغرافیای منابع ۹- تحلیل‌های کمی ۱۰- جغرافیای اقتصادی ۱۱- جغرافیای کشاورزی ۱۲- جغرافیای صنعتی ۱۳- تاریخ علم جغرافیا ۱۴- فلسفه جغرافیا ۱۵- کارنوگرافی ۱۶- سنجش از راه دور ۱۷- جغرافیای اجتماعی ۱۸- جغرافیای جمعیت ۱۹- جغرافیای شهری ۲۰- جغرافیای روستایی ۲۱- جغرافیای سیاسی ۲۲- جغرافیای تاریخی ۲۳- جغرافیای ناحیه‌ای ۲۴- ژئومورفولوژی ۲۵- هیدرولوژی - جغرافیا ۲۶- جغرافیای زمینی ۲۷- آب و هواشناسی ۲۸- مطالعات مربوط به خاک ۲۹- سیستمهای اطلاعات جغرافیایی ۳۰- جغرافیا و آموزش و پرورش ۳۱- مطالعات مربوط به برنامه‌های آموزشی جغرافیا ۳۲- نمودارهای کامپیوتری .

