

کوشک باغ‌های صفوی اشرف البلاد طرح مرمت و باززنده سازی کوشک باغ چشمه عمارت بهشهر

بهرام رضایی چراتی

دانشکده هنر و معماری دانشگاه آزاد اسلامی واحد تهران مرکزی
استادان راهنما: دکتر محمد منصور فلامکی

۱۳۸۱

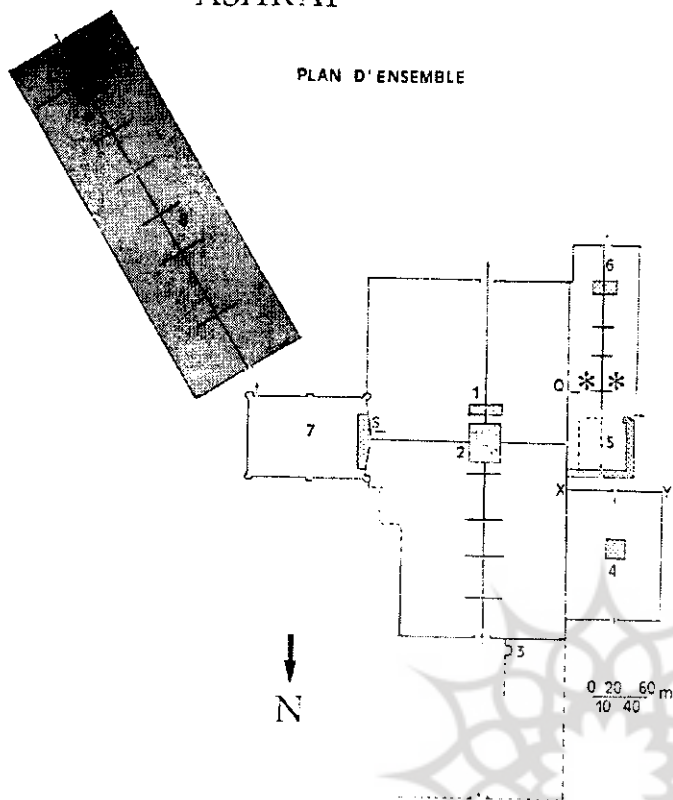
به نام هستی بخش عالم

استرآباد (گرگان امروزی) به شرح زیر نقل شده است: " خسرو آفان شه کامیاب، آن محک باطن هر خوب زشت، کرد چو در اشرف مازندران، طرح بنایی به صفا چون بهشت، از ره اقبال زفیض قدم، آب و گلش با گل و عنبر سرشت، دست سعادت پی تاریخ آن، بر در او دولت اشرف نوشت." سیاحان زیادی از مجموعه کوشک باغهای اشرف دیدن کرده اند؛ از جمله معروفترین آنها که بهنگام ساخت مجموعه به حضور شاه عباس در اشرف رسید، پیتر و دلاواله، نماینده ی پاپ و جهانگرد ایتالیایی است. وی در سال ۱۰۲۷ هجری پس از ورود به اصفهان بدلیل حضور شاه در فرح آباد ساری و اشرف عازم این شهر شد. این سیاح ایتالیایی که بنظر میرسد اولین جهانگردی است که از فرح آباد و اشرف بازدید میکند، چگونگی ورود و مشاهدات خود را در مسیر راه فرح آباد و اشرف بطور مفصل گزارش مینماید که در جای خود بسیار تامل باید کرد.

بنابر گزارشات برجای مانده از سیاحان، شاه عباس طرح شهر عظیمی را که نمونه ی باشکوهترش را قبلاً در اصفهان پیاده و تجربه کرده بود، در قصبه ی اشرف بنیان نهاد و

اشرف نام قدیم بهشهر کنونی است. این شهر در طول حیات خود نام‌های متعددی به خود گرفته‌است؛ از جمله آنها، کبودخانه، پنجاه هزار، هزارجریب، کلباد، قره‌طغان و خرگوران یا خورگوران که این نام در زبان پهلوی ساسانی به معنایی سرزمین بزرگان یا سرزمینی با دشتهای وسیع و سرزمین کارنها و قارنها که در این ناحیه حکومت می‌کردند اطلاق می‌شده است. در سال ۱۰۰۶ هجری قمری که نظام ملوک الطوائفی در طبرستان برچیده شد، این منطقه مورد توجه شاه عباس (۱۰۲۸-۹۹۶) قرار گرفت و مکرر به این منطقه سر سبز، جهت شکار و تفریح سفر مینمود؛ تا اینکه در سال ۱۰۲۱ هجری باغ شهر اشرف را که تا آن زمان روستای کم جمعیتی بیش نبود، باشکوه جلال و وصف‌ناپذیر طرح‌ریزی کرد. شاه عباس برای بنای این شهر چندین خانوار گرجی به منطقه کوچاند و شروع به ساخت مجموعه کاخهای حکومتی، تاسیساتی و رفاهی - تفریحی نمود و بدین سان پایتخت دوم شاه صفوی به اشرف البلاد شهرت یافت. قطعه شعری است از مولانا محمود بهشتی گیلانی در باره ی تاریخ بنای شهر که استاد دکتر منوچهر ستوده در کتاب ارزشمند از آستارا تا

ASHRAF



PLAN D'ENSEMBLE

سایت پلان مجموعه کوشک باغ‌های صفوی اشرف‌البلاد. (بهشهر کنونی) نقشه بالا توسط هانری ویوله بسال ۱۹۱۲-۱۹۱۴ تهیه شده است، که یکی از مهمترین و دقیقترین سند تاریخی می‌باشد. ترسیم: ویه.

در قسمت جنوب شرقی باغ تپه و باغ‌شاه در محوطه‌ای به طول حدود ۴۱۰ متر و به عرض حدود ۱۳۵ متر (حدود ۶ هکتار) در زمان شاه عباس ساخته شده است. این محدوده با دیواری به ارتفاع حدود ۲ متر و به عرض هشتاد سانتیمتر یا مصالح سنگی محصور شده بود. باغ، در هفت کرت (تخت) و یک کوشک که در منتھالیه جنوب شرقی باغ واقع است طراحی شده است. واقع شدن باغ در زمینی با شیب ملایم امکان بازی با آب و جریان آسان آنرا فراهم ساخته و از سوی در نظام ساختاری باغ که همانا بر پایه نظم هندسی استوار است تاثیر بسزایی ایفا کرده است. مظهر چشمه در بالاترین نقطه باغ ظاهر می‌شود تا بتواند از موقعیت مربوط

سپس با تشویق و کوچاندن قفقازیان. (گرجیان) در اشرف و فرح آباد رونق خاصی بدانها می‌بخشد. (سفرنامه شاردن. نقل شده در کتاب تذکرهالملوک، به کوشش دکتر سید حسین دبیر سیاقی). مجموعه کوشک باغ‌های اشرف که روزگاری یکی از زیباترین و باشکوه‌ترین باغ‌های صفویان شمرده می‌شد، امروزه در پس نابسامانی‌های توسعه‌ی بی‌رویه‌ی شهر مستور و مهجور مانده است و چندان نشانی از گذشته‌ی پررونق خود ندارد و کسی نیز سراغ‌شان را نمی‌گیرد. از هفت باغ اندر باغ متمرکز داخل شهر، حمام‌ها و آب‌انبارهای اشرف که در دامنه‌ی شمالی کوه جهان مورا و در زمینی با شیب ملایم طرح‌ریزی شده بود، تنها باغ چهلستون (دیوان‌خانه) و بقایای از باغ تپه، باغ چشمه یا چشمه عمارت و یک آب انبار موجود است.

اسامی کوشک باغ‌های (باغ اندر باغ) صفوی اشرف عبارتند از:

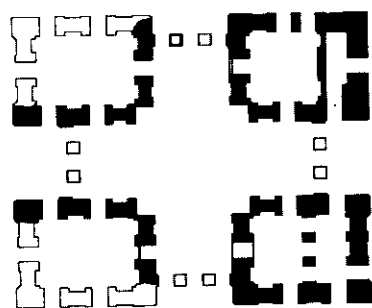
۱- دیوانخانه - ۲- باغ تپه - ۳- باغ صاحب‌الزمان - ۴- باغ خلوت - ۵- باغ شمال - ۶- باغ چشمه و آب انبار (به غیر از مجموعه باغ‌های صفوی عباس آباد و کاخ صفوی آباد) در پایان نامه مذکور سعی شده، مجموعه کوشک باغ‌های اشاره شده ی فوق با استفاده از اسناد و مدارک تاریخی شامل: گزارشات سیاحان، متون تاریخی، تصاویر، طرح و نقشه و مطالعات پژوهشی و میدانی شناسایی و نسبت به طرح مرمت و باززنده سازی باغ کوشک چشمه عمارت که یکی از زیباترین باغ‌های مجموعه بوده است اقدام گردید. از اینرو شاید معرفی این مجموعه عظیم به علاقمندان هنر باغ‌سازی و معماری ایران ضرورت داشته باشد. امید است مورد قبول واقع گردد و از مدیر مسئول بزرگوار مجله اثر جناب آقای دکتر شیرازی به پاس زحمات و راهنمایی های بی دریغشان، قدردانی می‌نمایم.

باغ چشمه یا چشمه عمارت

یکی از مهمترین کاخ‌های مجموعه صفوی اشرف کوشک باغ چشمه عمارت، یا باغ چشمه می‌باشد. این باغ عظیم و باشکوه



محور اصلی باغ چشمه، کوشک دو طبقه و حوضها و آبشهرهای آن
عکس: هانری ویوله، ۱۴-۱۹۱۳م. ماخذ: سازمان میراث فرهنگی.

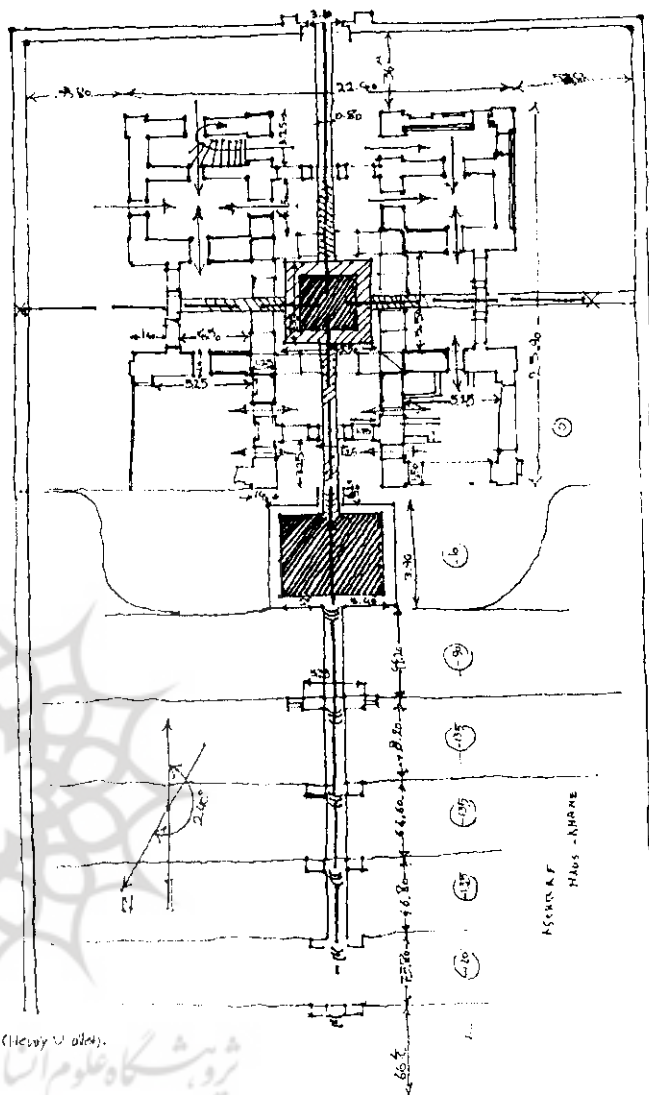


- محورها و حوضها
- محورها و حوضها (شکل اصلی)
- محورها و حوضها (شکل فعلی)
- محورها و حوضها (شکل پیشنهادی)
- محورها و حوضها (شکل پیشنهادی دیگر)

پلنه معماری چشمه عمارت چشمه و حوضها
م ۱:۱۰۰



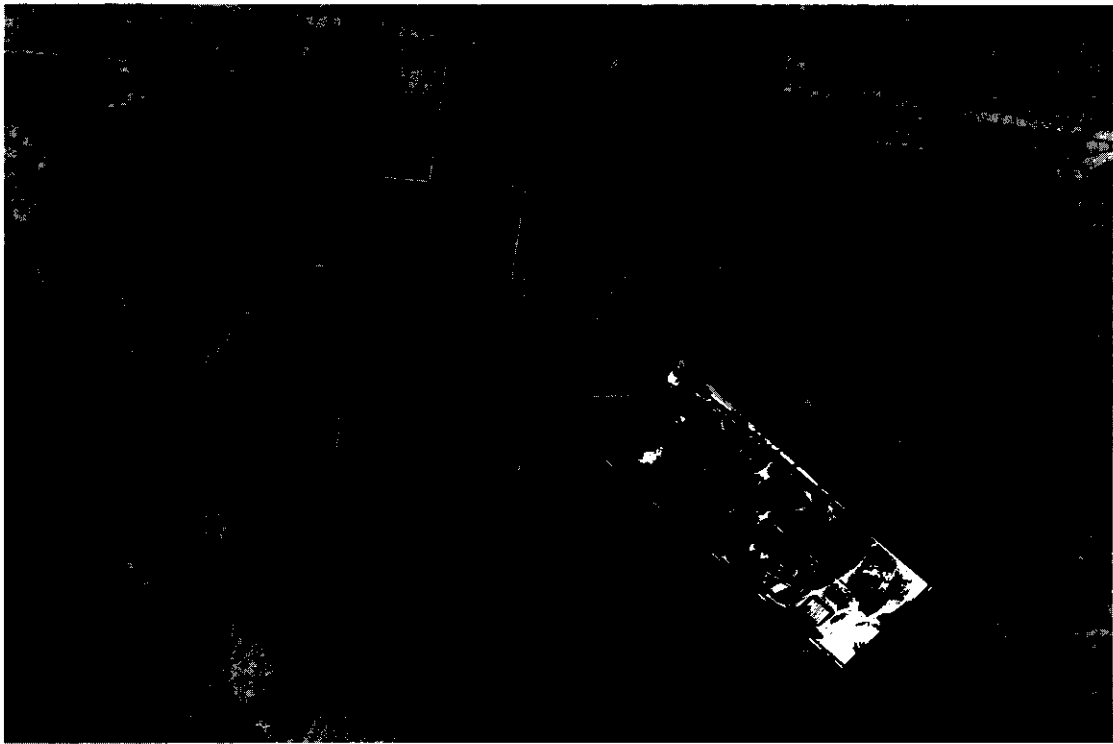
چشمه عمارت، سال ۱۳۵۲. ماخذ: میراث فرهنگی مازندران



(H. V. 111)

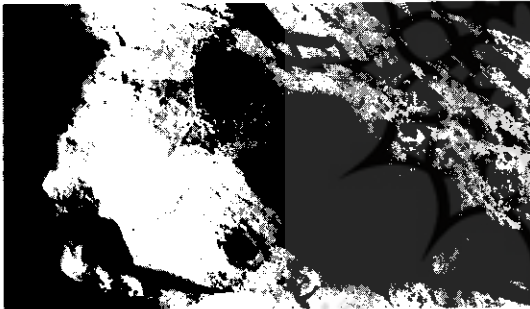
پلان باغ و کوشک چشمه عمارت. ترسیم از هانری ویوله ۱۴-۱۹۱۳م.
Mrs. Marine Fromanger
ماخذ:

به عوارض زمین بیشترین استفاده را ببرد. محورهای عمود بر هم و محور اصلی و حوضها و آبراهها همگی از نظم هندسی حاکم بر باغ تبعیت می نمایند و منظر زمین را بطرز زیبایی آرایش کرده اند. کوشک نیز با پلان چلیپایی (۲۵/۲۲) " چهار صغه ای یا چهار ایوانی " در دو طبقه با انگیزه فراهم آوردن بهترین مناظر با تزیینات گچبری و کاشی کاری در انتها الیه جنوب شرقی باغ واقع شده است. وسط این عمارت،



عکس هوایی از مجموعه باغهای اشرف و موقعیت آن در شهر. ماخذ: سازمان نقشه برداری کشور. ۱۳۳۵.

محوطه های تاریخی و تجربه های داخلی تهیه و در کمیته فنی سازمان میراث فرهنگی کشور به تصویب رسیده است.



حوضچه تقسیم آب در طبقه فوقانی و تنبوشه های. که آب را به حوضچه های روی صفا منتقل می کنند عکس: نگارنده. ۱۳۷۹.

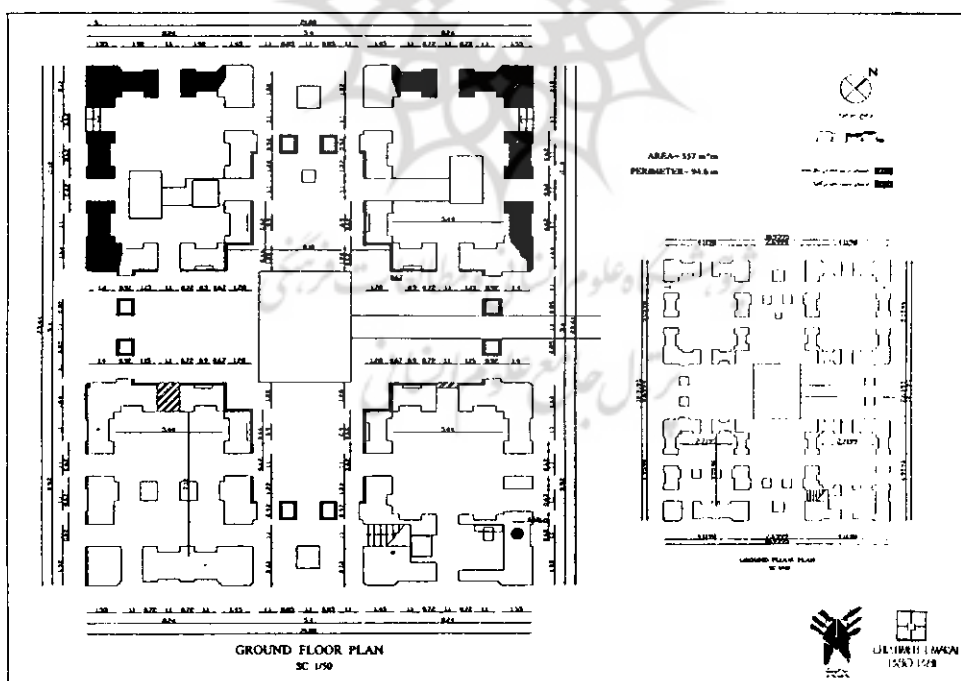
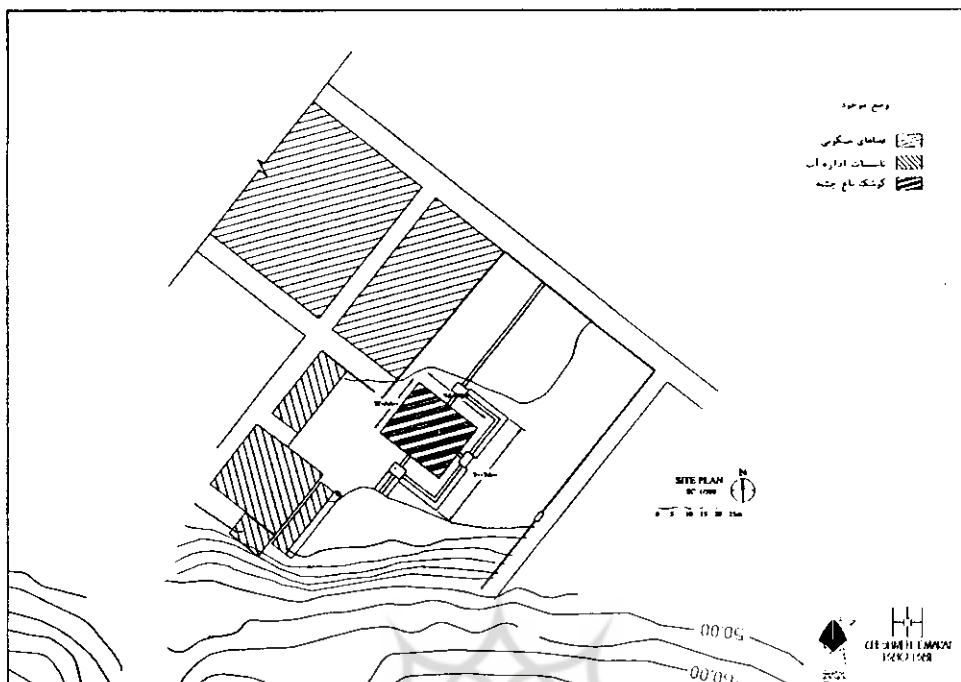


نمای کنونی چشمه عمارت به شهر. عکس: نگارنده. ۱۳۸۰.

چشمه ای از دل زمین می جوشد که در چهار سمت توسط جوی هایی به عرض ۱۱۰ سانتیمتر باغ را آبیاری می نمود. از منحصرترین ویژگی این عمارت، نظام آبرسانی به طبقه فوقانی کوشک می باشد. آب با بهره گیری از اختلاف سطح ارتفاع بوسیله تنبوشه های سفالین به حوضچه ای در طبقه فوقانی هدایت می شده و از آنجا نیز به چهار حوضچه که در مرکز چهار صفا طبقه فوقانی تعبیه شده است، می ریخته است.

باغ، عمارت و چشمه موجود فضای مرکزی، از آثار بارزش باغ سازی و معماری صفویان در شمال ایران است که بسیار زود رو به ویرانی نهاد و به همین دلیل سیاحانی که از مجموعه بازدید کرده اند، اطلاعات مختصری از آن به جای گذاشتند. از باغ وسیع و کوشک مصفا چشمه عمارت که از آن به عنوان مادر هشت بهشت اصفهان نام برده می شود، تنها بخش اندکی از باغ و یک طبقه از کوشک باقی مانده است. امیدواریم شاهد روزی باشیم باغ، چشمه عمارت را در آغوش گیرد.

طرح مرمت و باززنده سازی باغ کوشک چشمه عمارت و طرح حریم آن، بر پایه مطالعات تاریخی، مطالعات پژوهشی و باستانشناسی و با در نظر داشتن مبانی نظری مرمت بناها و



نقشه های طرح مرمت و احیا: