

فلزات مکشوفه از رباط

دکتر گ. - فیهرواری

م. ی. کیانی

بسیاری از محققان راعقیده بر آنست که مرکز اصلی و توسعه هنر فلزکاری در خاور نزدیک و مکانی بین کوههای هندوکش و تاروس قرار دارد. محوطه های باستانی فراوانی، در این منطقه وسیع قرار گرفته که کاوش های باستانشناسی وجود و توسعه هنر فلزکاری را به اثبات رسانیده است. سهم ایران در شناخت و توسعه فلز و فلزکاری از زمانی بسیار دور آغاز میگردد.

فراوانی معادن مس و آهن در نقاط مختلف ایران مخصوصاً در کرمان، در پیشرفت و توسعه هنر فلزکاری اهمیت بسزائی داشته است. کاوشهای باستانشناسی تل انیس در بردسیر کرمان و سکر آباد قزوین نشان داده است که آشنائی با نحوه دوز و تکنیک فلزکاری از هزاره پنجم قبل از میلاد آغاز گردیده است.

توسعه این هنر بعد از مدتی بتدریج در سایر نقاط ایران مانند ناحیه لرستان و مناطق اطراف دریای خزر شروع و آثار و اشیاء ارزنده ای از فلزات مانند مفرغ - طلا و نقره ساخته می شود که عموماً به هزاره اول و دوم قبل از میلاد متعلق است. در دوره تاریخی یعنی عصر هخامنشی، ساسانی و اشکانی هنر فلزکاری وارد مرحله جدیدی گردیده و بیشتر تکنیک فلزکاری و تزئینات آن مانند قلم زدن، طلا کوب و نقره کوب در این هنر بکار گرفته

شده است. مخصوصاً از دوره ساسانی ظروف فلزی مانند دینقاپ و ابرق از طلا و نقره بجای مانده که همگی معروف به هنر این رشته از هنر در سرزمین ایران است.

با ظهور دین مسیح اسلام تغییرات ناگهانی و کلی در فلزکاری بعمل نیامد و تا مدت زمانی این هنر بشیوه گذشته تکامل پیمود. در اوایل اسلام تکمیک، نفوس و فرم اشیاء شکل دوره متقدم ادامه پیدا کرد و اشیاء فلزی زیادی به فرم فیل ساختند ولی بتدریج فرم ظروف تغییر کرده و در تزئین ظروف سیر تغییراتی حاصل میگردد و مهمتر از همه بر دیگر فلزات مانند برنز سفیدهای طلا و نقره را در ساخت ظروف فلزی میگیرد. (۱)

این تغییر فلز یعنی برنز بجای طلا و نقره احتمالاً به جنبه مدهمی بوده و یا کمی و گرانای این دو فلز، سبب حال ایندوره برنز جایگزین طلا و نقره می شود، گرچه از قرون ه و هشتم هجری به بعد سیر ساخت ظروف طلا و نقره یا طلا و نقره کوب مجدداً معمول میگردد.

بمنظر میرسد که منطقه خراسان از اوایل اسلام سهم بسز در پیشرفت هنر فلزکاری داشته (مخصوصاً از قرن دوم تا

۱. Melikian-Chirvani, "The White Bronzes of

۱- برای مطالعه انواع فلزات نگاه کنید به :

ly Islamic Iran", Metropolitan Museum Journal, vol.9, 1974, pp.123-151;

سرمی و موس و برنزی است. در ظروف هنری خراسان مدارفیه
ز طرح ها و موتیف های خاص این ناحیه بوده و در جای دیگر
متر دیده شده است. نقوش خاص فلزات خراسان همچنین در
قال - سینه و کارهای جوسی این منطقه نیز بکار رفته است.
همب و بره فلزکاری خراسان علاوه بر زیبایی و تکنیک مربوطه
لروف تاریخدان و رقم دار آن می باشد که ساخت آنرا در ناحیه
خراسان ثابت میکند.

از نمونه های معروف هنر فلزکاری خراسان می توان سدوانتر
در موزه ارمنستان لنینگراد اشاره کرد که شامل قلمدانی بتاریخ ۵۴۲
هجری و دلو فلزی بتاریخ ۵۵۹ هجری است که طبق کتیبه آن
در هرات ساخته شده است (۲). احتمالاً در این زمان هرات
رکز ساخت ظروف فلزی و یا یکی از شهرهای مهم خراسان بوده
که صنعت فلزکاری آن رواج داشته است.

همچنین در این زمان در خراسان علاوه بر طرح و موتیف
جدید برای ظروف فلزی تسمیرانی در شکل و بدنه ظروف پدید
می آید که مثلاً "مرسوم نبوده است.

کشف آثار فلزی رباط شرف تأکید دیگری است که این منطقه
ر نظر فلزکاری از اهمیت خاص برخوردار بوده و آنجا مکشوفه

سنان دهنده بیشترت فلزکاری و معرف ذوق و سلیقه هنرمندان
فلز کار خراسان است.

در رباط شرف مجموعاً ۵۷ قطعه شیئی فلزی کشف گردیده
که از نظر حسن و قدمت یکسان نبوده بلکه زمان ساخت آن متفاوت
ولی عمدتاً "متعلق به قرن پنجم تا هشتم هجری است.
حسن فلزات شامل برنز، مس، هفت جوش، برنج، سرب
و ترکیب قلع و سرب است.

در این گزارش کوتاه سعی خواهد شد که اغلب مجموعه
رباط شرف بطور احتمال مورد بررسی قرار گیرد.

از نمونه های حال حاضر مجموعه یک شیئی است از جنس برنز
شکل مستطیل (تصویر ۱) که از نظر فرم ساخت آن،
در اوایل اسلام حندان معمول و متداول نبوده است. از نمونه
مساهله سیمی در سال ۱۸۹۸ در حراهای Herdzhikent
در آسای مسانه کشف گردیده که اکنون در موزه ارمنستان نگهداری
می شود (۳). شماره ۱۰-۳۲۱-۷۰ (مجموعه نمونه های
مسانه دیگری در موزه کابل و موزه Hermitage در غزنه نگهداری
میشود.

مطالعه و بررسی این نوع سیمی های فلزی توسط آقای

- دواثر نامبرده در مجله دیل بچاپ رسیده است.

also James W. Allan, Persian Metal Technology, Oxford, 1979.)

two dated and signed objects: a pen-box, dated 542/1148 (L. Giuzalian, "Bronzo-
voy kalem dan 1148g". Pamyatniki Epokhi Rustaveli, Leningrad, 1938, pp.217-226;
idem., "The bronze qalamdan (pen-case) 542/1148 from the Hermitage collection",
Ars Orientalis, vol.VII, 1968, pp.95-119), and the famous Bobrinsky bucket of
559/1163 (R. Ettinghausen, "The Bobrinski 'Kettle', patron and style of an Is-
lamic bronze, Gazette des Beaux-Arts, vol.XXIV, 1943, pp.193-208)

- نمونه سیمی فوق در مجله دیل چاپ شده است.
(Hermitage Museum, Leningrad, inv.no.VC-321,
Reproduced in "Reports of Imperial Archaeological Commission," St. Petersburg,
1898, p.176, fig.131.)

ملکیان شیروانی انجام گرفته و نامبرده آنها را به نیمه دوم قرن ششم هجری متعلق میداند . (۴)

چگونگی استفاده از این نوع ظروف فلزی بتحقیق روشن نیست و از نظر شکل ظرف آن را سینی نام می‌نهم بهر حال ممکن است برای استفاده غذا و یا خشک بارو یا میوه مورد استفاده قرار گرفته باشد .

برطبق تکنیک تزئیناتی، این دسته از سینی ها را می‌توان به ۴ گروه تقسیم کرد :

- ۱- سینی با نقش کنده
- ۲- سینی با نقش برجسته
- ۳- سینی با تزئین طلا کوب و مسکوب
- ۴- سینی با تزئینی تلفیقی دو یا سه تکنیک نامبرده شده

بالا

از نمونه شماره ۳ بشدت بدست آمده ولی اغلب نوع نقش کنده و یا نقش برجسته دیده شده است . نقوش تزئیناتی این نوع سینی ها عموماً شامل نوشته های کوفی در لبه و نقوش گیاهی انسانی و یا حیوانی در وسط ظرف است . در نمونه رباط شرف نقش وسط شامل تصویری است که سر انسانی را با بدن حیوان نشان میدهد . از نمونه مشابه ظرف دیگری است که در موزه کابل نگهداری میشود و در این ظرف نقش دو انسان یا بدن حیوان در کف ظرف نقش شده است . (۵) برطبق گفته اتینگهاوزن نقوش انسان با بدن حیوان سمبل تاریخ و بنا بر این جنبه نجومی دارد . در هنر

اولیه ایران این نوع نقوش معروف حورشید بوده ولی بتدریج قفص جنبه تزئیناتی پیدا کرده است .

در این سینی نقوش تزئیناتی دیگر شامل گل‌های طومار شکل است که از تزئینات متداول عصر غزنوی و سلجوقی دریم ششم و اوائل هفتم هجری است . نقوش گیاهی و اسلیمی داخل دوا بر و همچنین وسط سینی از طرح های تزئیناتی متداولی است .

که در تزئین سفالینه عصر غزنوی و سلجوقی و تزئینات کج لسکری بازار غزنه بکار رفته است . لازم بیاد آوری است که تا سینی رباط شرف قابل مقایسه با سینی سفالی زرین فام است در موزه ایران باستان نگهداری می‌شود . احتمالاً " سفال کج سلجوقی با مشاهده نوع فلزی آن در ساخت طرف سفالی است و اقتباس کرده اند . از جمله دیگر اشیاء فلزی مکشوفه از رباط شرف دو کاسه برنزی کروی شکل است که از نظر فرم ساخت

قرنها متداول بوده است . (تصویر ۲ و ۳) نمونه های زیاده از کاسه های مزبور در خراسان و ماورالنهر در قرون چهارم هفتم هجری ساخته شده است . کاسه شماره ۲ بعزت نداشتن تزئین از نظر تاریخگذاری و محل ساخت تا اندازه مشکل است فقط از نظر شکل کاسه و نمونه های مشابه می‌توان گفت که این ظروف در قرون دگر شده در خراسان معمول بوده است لازم بذکر است که نمونه های مشابه اغلب دارای نقش کنده و گاهی با تکنیک نقره کوب و مسکوب ساخته شده و تا ساخت آن را بین نیمه اول قرن پنجم تا اوائل قرن هفتم

۴- نگاه کنید به تحقیقات آقایان ملکیان و مهروراری که در کتاب های دلیل به چاپ رسیده است :

۱. Me likian-Chirvani, "Les bronzes du Khorâssân - II. Une école inconnue du XII^e siècle", *Studia Iranica*, vol.IV, 1975, pp.51-71, pls.VI-XIII; one such tray in the Keir collection in Richmond, Surrey. Cf. G. Fehérvári, *Islamic metalwork of the Eighth to the Fifteenth Century in the Keir Collection*, London, 1976, no.78, pl.25a.

۵- Ettinghausen, "The 'Wade Cup' in the Cleveland Museum of Art, its origin and decorations", *Ars Orientalis*, vol.II, 1957, p.32; also in Melikian-Chirvani, *ibid.*, pl.VII.

چهارم هجری نسبت داده ولی آقای ملکیان عقیده دارد که تاریخ ساخت آن اواخر قرن چهارم و اوایل قرن پنجم هجری است. (۷) کاسه شماره ۳ که با نقش کنده تزئین گردیده، متاسفانه ملت تیرگی نقوش آن کاملاً مشخص نیست. نقوش کاسه در چند ردیف خطوط افقی طرح گردیده که شامل نقوش گیاهی و هندسی است. نمونه مشابه کاسه شماره ۳ طرف دیگری است که در موزه ارمیتاژ لنینگراد نگهداری می شود و توسط آقای ایوانفبه سیمه اول قرن پنجم تاریخگذاری شده است. همچنین در موزه Frunze کاسه مشابهی است که به نیمه دوم قرن ششم هجری متعلق است. محل ساخت هر دو کاسه به ماورالنهر نسبت داده شده است (۸).

بهر حال کاسه های شماره ۲ و ۳ که متعلق به خراسان باشد از چه ماورالنهر تاریخ گذاری آن به قرن ششم هجری مطمئن تر نظر می رسد.

کاسه پایه دارمسی (تصویر شماره ۴) شابهت زیادی به کاسه های سفالین نوع زرین فام، نقاشی زیر لعاب و مینایی قرون ششم و هفتم هجری دارد.

مانند رایس، اتیکهاورن، فیهرواری و ملکیان شیروانی مورد بررسی قرار گرفته است (۹)

ولی این کاسه از نظر جنس تزئینی و اندازه با نمونه های یاد شده تفاوت دارد. باین ترتیب که اولاً "کاسه مکشوفه از رباط شرف دارای تزئینات برجسته و از مس ساخته شده و از طرف دیگر از نظر اندازه بزرگتر است.

آقای ایوانف عقیده دارد که این کاسه بیشتر به کارهای فلزی ماورالنهر شابهت دارد تا به سبک خراسان و تاریخ ساخت آنرا به قرن هشتم نسبت میدهد (۱۰)

طرح دو شغاب شماره ۵ و ۶ که از برنز سفید یا هفت جوش ساخته شده از سبک اصیل و متداول ناحیه خراسان است که در قرون چهارم الی هفتم هجری ساخت آن رواج داشته است.

نقوش تزئینی این نوع ظروف اغلب شامل نقطه چین های مدور بصورت گل ۶ پیراست.

از دیگر اشیاء فلزی رباط شرف تعدادی سینی و طشک است که با نقش کنده تزئین گردیده که می توان ایندسته از ظروف را مانند نوع قبلی از سبک خراسان دانست (تصویر ۷ الی ۹).

(۵) Ettinghausen, *ibid*, *Ars Orientalis*, II, figs. 10, 13-17, and 22;

(۶) نگاه کنید به: Melikian-Chirvani, *Metropolitan Museum*

Journal, figs. 16-23, 26-27, 31, 33; also G. Fehérvári and Yasin H. Safadi, *1400 Years of Islamic Art, Catalogue of the Khalili Collection*, London, 1981, nos. 34-35.)

(۷) نگاه کنید به مقاله آقای ایوانف A.A. Ivanov, "O proizvodstve bronzovii izgyeliy v Mavera-annahre v Domongolskoye vremya",

Kratkiye Soobscheniya, No. 122, 1970, nos. 7 and 15.)

Ivanov, *ibid*, nos. 7 and 15.)

(۸) نگاه کنید به مقالات پروفسور رایس و اتیکهاورن David Storm Rice, (*The Wade Cup in the*

Cleveland Museum of Art, Paris, 1955) and Ettinghausen (*op.cit.*, *Ars Orientalis*, vol. II, 1957, figs. 5 and 12)

(۹) از آقای پروفسور ایوانف که اطلاعات فوق را حضوری به نگارندگان دادند تشکر و سپاس فراوان حاصل است.

مشابه این ظروف به تعداد زیاد در موزه ها و مجموعه ها نگهداری می شود و تعدادی از آن توسط آقای ملکیان شیروانی و دکتر فیهرواری مورد مطالعه و بررسی قرار گرفته است . (۱۱)

نمونه جالب توجه دیگر از ظروف فلزی مکشوفه از رباط شرف یک سربوش برنزی است که با نقره ترصیع گردیده است . نقوش شامل گلپای تزئینی بسک اسلیمی است که از طرح های خاص خراسان بشمار میرود . (تصویر شماره ۱۵)

نمونه مشابه سربوش فلزی ذکر شده کاسه و پیله سوز برنزی نقره کوبی است که در موزه ویکتوریا و آلبرت لندن نگهداری می شود و به نیمه اول قرن هفتم هجری متعلق است . (۱۲)
دو نمونه جالب دیگر از مجموعه رباط شرف شامل دو ابریق برنزی است که از نظر فرم بسیار جالب توجه است . تصویر شماره (۱۱ و ۱۲)

ابریق شماره ۱۱ دارای بدنه کروی ، لبه برگشته بخارج و دسته عمودی است که از نظر شکل به ظروف فلزی مصره شباهت دارد . بدنه ابریق با نقوش هندسی و نقش برنده احتمالاً " کبوتر تزئین گردیده و با توجه به فرم و تزئین می توان ساخت آن را بین قرون ششم یا هفتم هجری نسبت داد .

ابریق شماره (۱۲) دارای بدنه کلاسی شکل و دسته و دهانه ای بشکل حیوان است .

از نوع این طرف نمونه های مناسبی در موزه ها وجود دارد . از جمله می توان ابریقی که در آسیای میانه کشف گردیده و به

اواخر قرن پنجم و اوائل قرن ششم تاریخ گذاری شده است نامبرد (۱۳) همچنین آقای ملکیان شیروانی نمونه های مشابهی از ابریق ها را مطالعه و بررسی کرده است . (۱۴)

تصاویر (۱۳ و ۱۹) شامل ظروف فلزی مدوری است ؛ شیشه سینی های کوچک بوده و مورد استفاده آن احتمالاً " سربوش طرف و یا نمکدان و نگهداری ادویه جات بوده است .

تزیینات این نوع ظروف متنوع است ، تعدادی با طرح کنده کار شده ، گروهی با طرح چکش کاری شده و مشک و بالاخره دسته ها با تکنیک نقره کوب آرایش شده اند . بنظر میرسد نوع مشک آ جنبه استفاده صافی داشته است . و از نظر تاریخ می توان از نوع ظروف را به اوائل قرن هفتم هجری متعلق دانست .

در بین ظروف یافت شده رباط شرف ، سربوش فلزی دیگر است که از برنز ساخته شده و دسته ای بصورت گل ۶ پر دارد تصویر (۲۰) .

شماره ۲۱ ، دسته ظرف بزرگی است که با نوشته ای به ش نسخه تزیین گردیده و از نظر تاریخ مانند سربوش یاد شده (شماره ۲۰) به قرن هفتم هجری تعلق دارد . همچنین در بین مجموعه طرف فلزی تعدادی اشیاء شبیه گلدان بدست آمده که با احتمال

پایه های شمعدان بوده است تصویر (۲۴ - ۲۲) از این نوع تعداد زیادی در شمال ایران ، افغانستان و آسیای میانه

گردیده است . اغلب این پایه ها ساده ولی در بین آنها با تزئینات کهنه نیز دیده می شود . تعداد کمی از اشیاء فلزی رباط شرف

(۱۱) نگاه کنید به : Chirvani (*Studia Iranica*, vol.3, 1974, pp.29-50,

s.IV-XVI; Fehérvári, op.cit., nos.66-67, pls.20a - b; *Khalili Catalogue*, s.36, 46-47.)

Chirvani, *Le bronze Iranien*, Paris, 1973, pp.26-7, 30-31. (۱۲)

Negmatov and S.G. Khmel'nitsky, *Sredne-vekovi Shahrstan*, (۱۳) نگاه کنید به :

hanbe, 1966, pls.XXIII-XXIIIa).

Studia Iranica, vol.4, 1975, pp.187-205, particularly pp.198 & f, pls.XIII-XV . (۱۴)

(۲۶-۲۵) . اغلب این ظروف فاقد تزئین و تعیین چگونگی جنس آن نیز نیاز به آزمایشات شیمیائی دارد . (۱۵) درین مجموعه اشیاء فلزی رباط شرف تعداد زیادی قاشق و ملاقه بچشم سیخورد که در اندازه های مختلف و بشکل گوناگون ساخته شده است . احتمالاً این قاشق و ملاقه ها به قرون ششم تا اواخر قرن هشتم هجری تعلق دارد . نمونه های مشابه زیادی از این نوع اشیاء در کاوشهای افغانستان و همچنین در آسیای میانه و شوروی کشف گردیده است . تصویر (۲۷-۲۸) .

بالاخره تنه‌اشیئی که از نظر تاریخ متأخر (قرن هشتم هجری) و از نظر جنس نیز بادیگر اشیاء مجموعه متفاوت بوده کاسه کوچکی است که با نقش کنده و تزئین گیاهی آرایش شده است (تصویر ۲۹) نقوش گل و گیاه این کاسه از تزئینات متداول عصر تیموری و صفوی است .

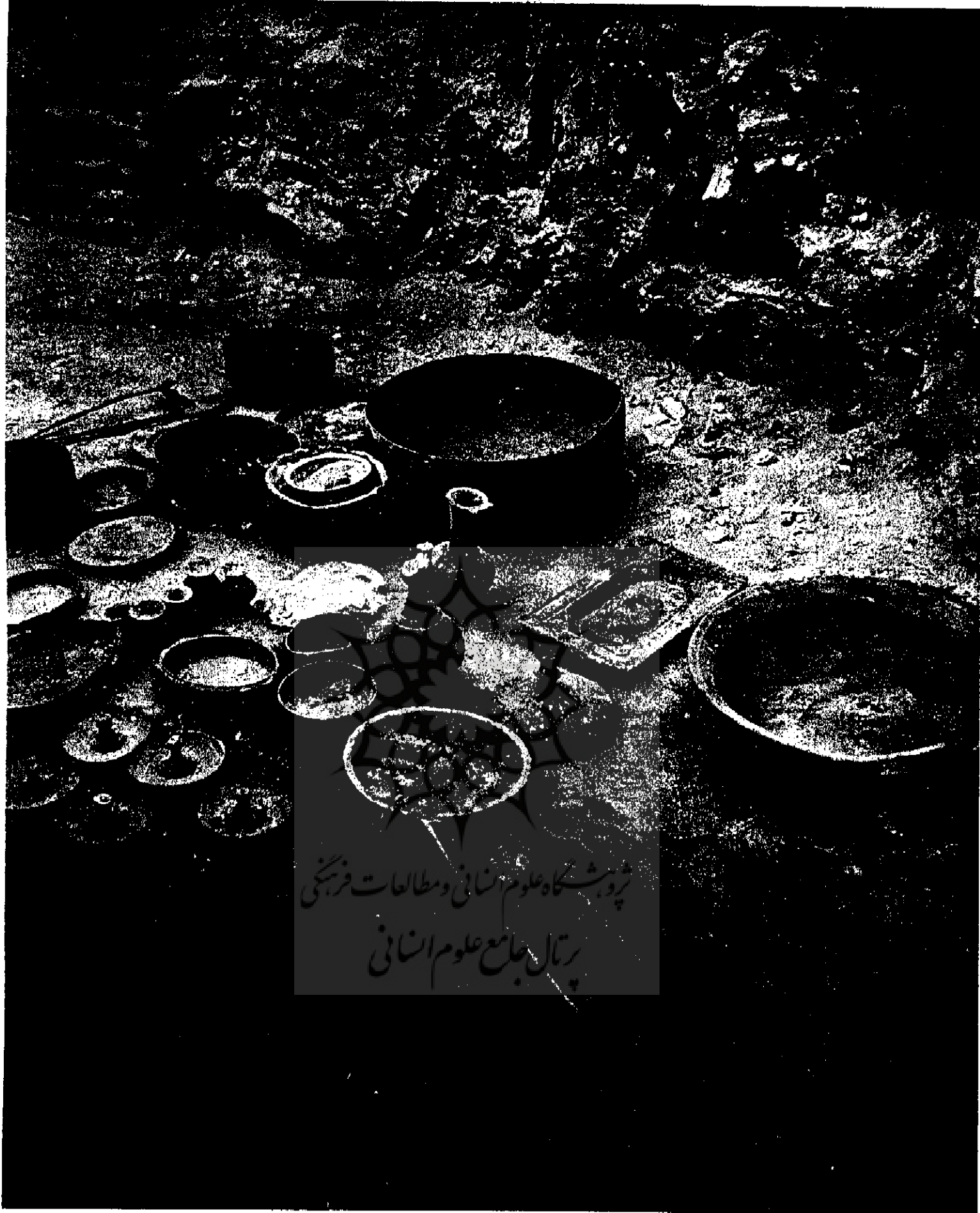
فلزی مکشوفه از رباط شرف مورد آزمایشات شیمیائی و تجربه قرار نگرفته و همچنین پاک و تمیز نشده است . بهمین جهت تا انجام آزمایشات ، جنس و تزئینات آن بععلت اکسیدگی و رنگ زدگی کاملاً معلوم نیست . (تصاویر ۳۰-۳۳) نمونه هایی از این ظروف را که شامل لگن و بشقاب و طشتک‌های فلزی است نشان میدهد) با بررسی اجمالی اشیاء فلزی رباط شرف ، بنظر میرسد که غیر از کاسه شماره (۲۹) که ساخت آن به بعد از حملات مغول به ایران تعلق دارد ، بقیه اشیاء متعلق به قبل از حملات مغول یعنی قرن پنجم و ششم هجری است ولی در دوره تیموری و صفوی نیز مورد استفاده بوده است .

کشف مجموعه فلزی رباط شرف نمایانگر اهمیت فلزکاری در منطقه خراسان در قرون پنجم و ششم هجری و همچنین معرف هنرمندان فلزکار دوره اسلامی ایران است .



۱۵- بعد از کشف مجموعه رباط شرف و انتقال آن به مرکز باستانشناسی ایران ، کار آزمایشگاهی و حفاظت آن زیر نظر بخش آزمایشگاه موزه ایران باستان آغاز گردید . از کلیه مجموعه تقریباً " نیمی از آن پاک و شناسائی گردید ولی متأسفانه نیمی دیگر هنوز آزمایشات لازم بر روی آنها انجام نگردیده بهمین جهت تاریخگذاری دقیق و همچنین شرح بیشتر اشیاء در حال حاضر میسر نیست .





پژوهشگاه علوم انسانی و مطالعات فرهنگی
رتال جامع علوم انسانی

تصویر شماره ۱

سینی از برنز مستطیل شکل ،
نقش کنده

طول : ۳۱ سانتیمتر

عرض : ۱۹/۵ سانتیمتر

ارتفاع : ۲/۷ سانتیمتر

قدمت : قرن ششم هجری

محل اکتشاف : رباط شرف

شماره مجموعه : ۱۲۱۵۲

داخل سینی توگود ، و بشکل
ضلعی ساخته شده و لبه آن افق
است ، در وسط سینی نقش ابوالهجو
(سر انسان با بدن حیوان)
زمینه‌ای با طرح گل‌های طوماری تزئین
گردیده و در دو طرف نقش مزه
در حاشیه‌ای با نوشته کوفی شاه
عبارات :

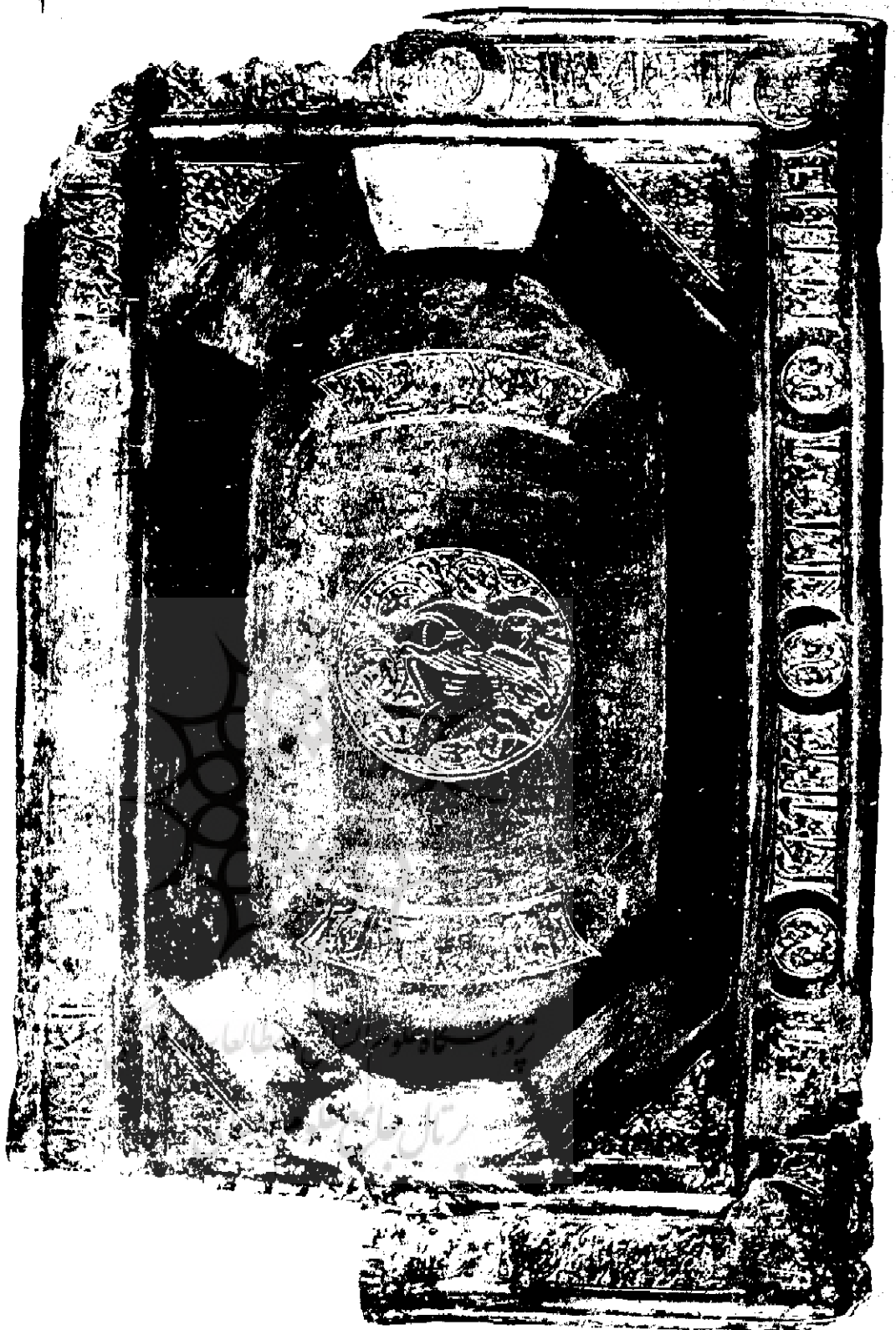
الیهمن والبرکه والدوله لصاح
منقوش شده است . سراسر لبه‌ها
با نوشته کوفی و گل‌های تزئینی
در ۸ دایره و ۴ نقش شبیه قلب
گرفته تزئین گردیده است .

نوشته دور لبه سینی عبارت از
النصرو الاقبال والدوله والسعا
السلامه و ا / السعاده و الزا
والشکر (ه) و اکرامه و

..... النصر (ه) والناصر

و الدوله و الرفعه والرافعه و

والدافعه / لبقا (الس) دائم لصاح







شپه‌پوشگاه علوم انسانی و مطالعات فرهنگی
پرتال جامع علوم انسانی

تصویر شماره ۲

کاسه ، برنز ، کف صاف ، بدنه

نیم کروی ، بدون نقش

دهانه : ۲۱/۲ سانتیمتر

ارتفاع : ۹/۵ سانتیمتر

قدمت : قرن ششم هجری

محل اکتشاف : رباط شرف

شماره مجموعه : ۱۲۱۴۲

کاسه ، بدنه کروی ، کف صاف و لبه

عمودی . خارج کاسه در زیر لبه با

خط مستقیم و دروزن کین گردیده است .



دهانه : ۳۱ سانتیمتر

ارتفاع : ۱۵/۲ سانتیمتر

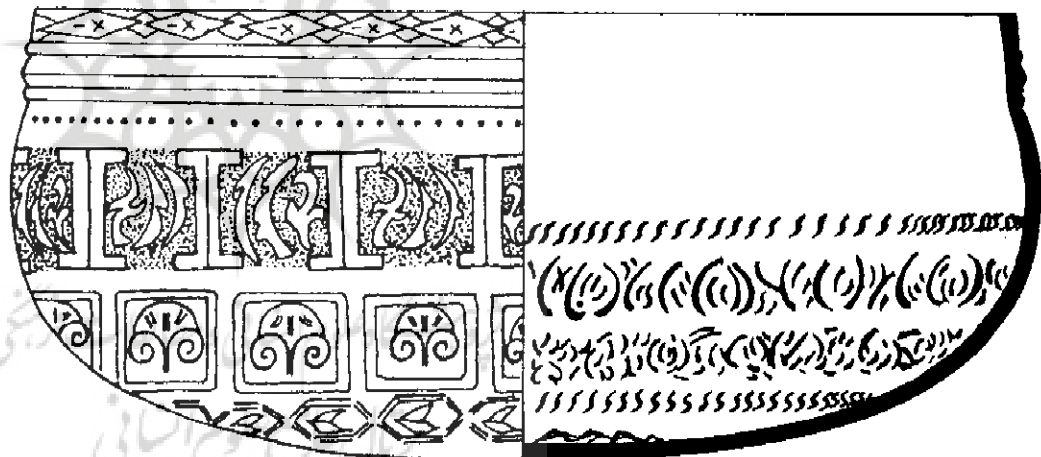
قدمت : قرن هفتم هجری

محل اکتشاف : رباط شرف

شماره مجموعه : ۱۲۱۴۱

زیر لبه کاسه با نقوش هندسی (لوزیهای بهم پیوسته) و خطوط موازی تزئین گردیده و در روی بدنه در سه ردیف افقی بترتیب ذیل منقوش گردیده است :

در ردیف فوقانی طرح گهای و در قسمت میانی بین مربع های مساوی نقوش پالمت های مشک و بالاخره در ردیف زیرین نقوش چند ضلعی توام با برگهای تزئینی آرایش شده است .



تصویر شماره ۳

کاسه ، برنز ، کف صاف ، بدنه کروی

لبه مستقیم



تصویر شماره ۴

کاسه از مس، بدنه گروی، پایه،
لبه مستقیم با نقش برجسته قلم ز
دهانه: ۳۰ سانتیمتر
ارتفاع: ۱۲ سانتیمتر

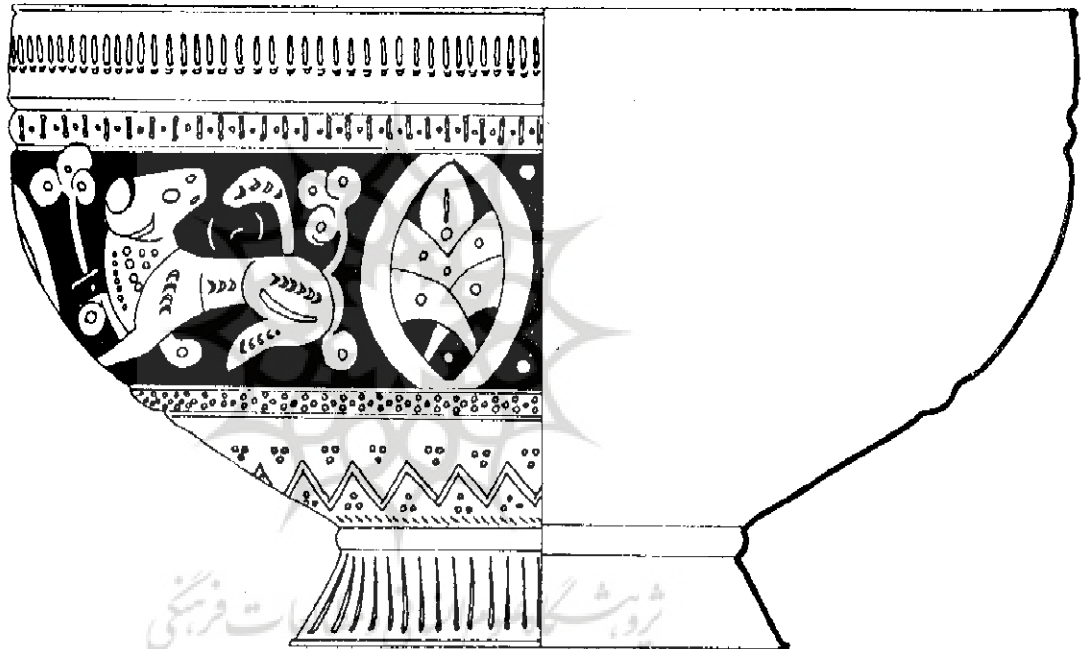
قدمت: قرن هشتم هجری

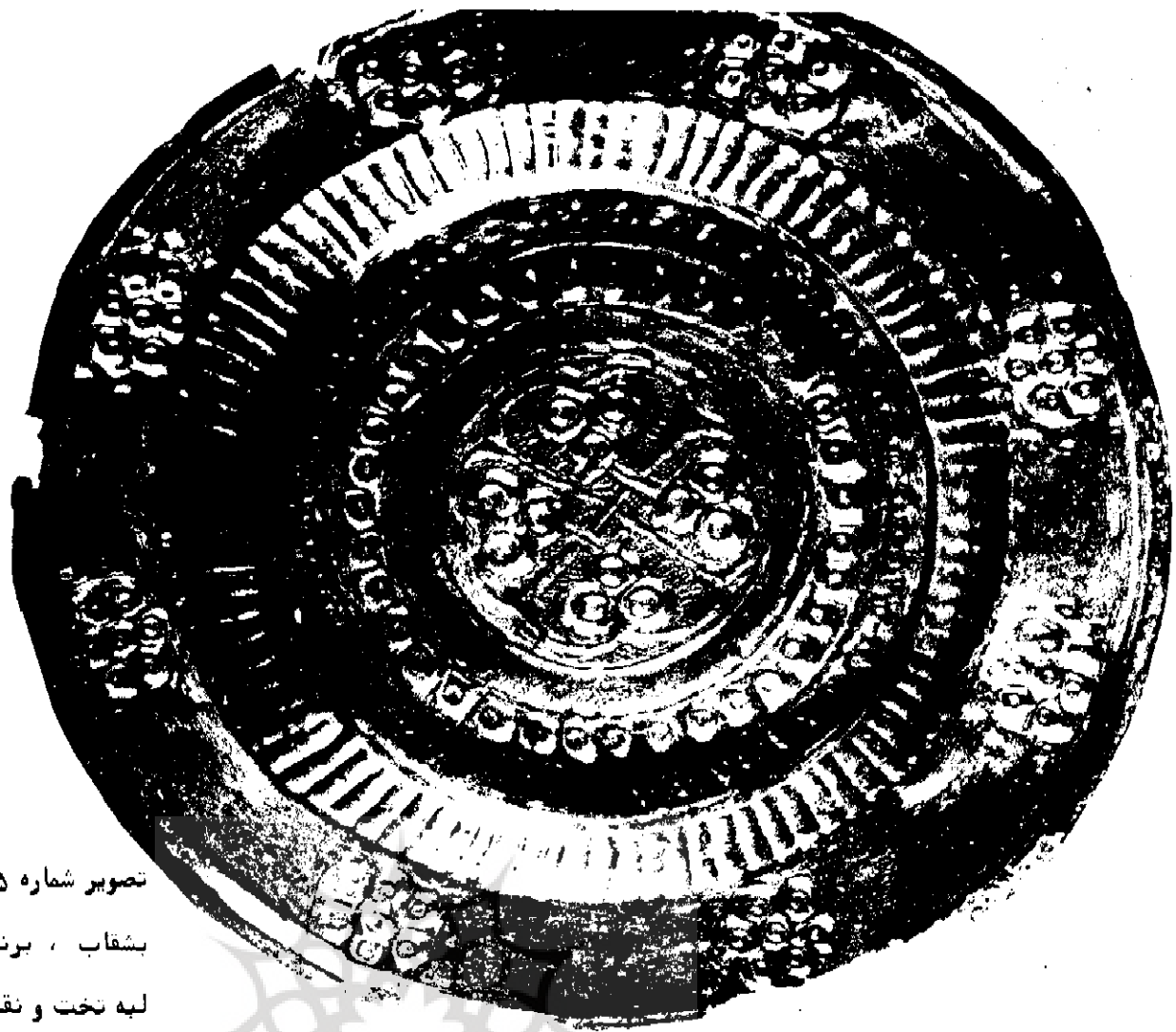
محل اکتشاف: ریاط شرف

شماره مجموعه: ۱۲۱۴۳

نقوش تزئینی، کاسه که تمامی
خارجی را در بر گرفته با نکت
برجسته Repousse
گرفته است. نقوش شامل:

خطوط عمودی و نیمدایره در
لبه، نقش شش سیر و گلپای بز
داخل لوزی در روی بدنه و نقو
زیکراک با نقطه چین در قسمت زیر
و خطوط افقی در روی پایه است





تصویر شماره ۵

بشقاب ، برنز سفید ، کف صاف

لبه تخت و نقش برجسته قلم زده

دهانه : ۲۳/۲ سانتیمتر

ارتفاع : ۳ سانتیمتر

قدمت : قرن هفتم هجری

محل اکتشاف : رباط شرف

شماره مجموعه : ۱۲۱۴۹

قسمت وسط بشقاب با دایره های

توپر مثلثی شکل شبیه گل و جداره

با خطوط افقی منظم که شبیه طرح های

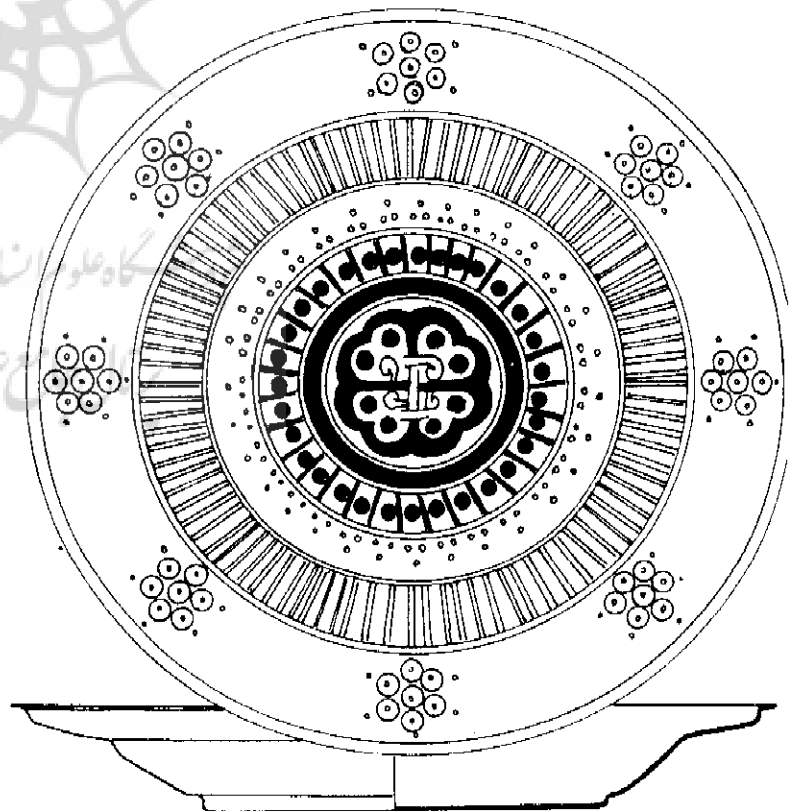
تزیینی قبل از اسلام مخصوصاً "عصر

هخامنشی است نقش گردیده و سراسر

لبه در ۸ قسمت با نقطه چین های

مدور شبیه گل رزت آرایش شده است .

۸۵



گامه علوم انسانی و مطالعات فرهنگی
انجمن علوم انسانی



قدمت : قرن هفتم هجری

محل اکتشاف : رباط شرف

شماره مجموعه ۱۲۱۴۸

جدار داخلی بشقاب با خطوط

هلالی شکل تزئین و در کف با

هندسی و نقطه چین منقوش شده

نقوش تزئینی بشقاب قابل مق

با اشیاء فلزی دوره هخامنشی

ساسانی بوده و در بسیاری از

طلا و نقره ایندوره بکار رفته

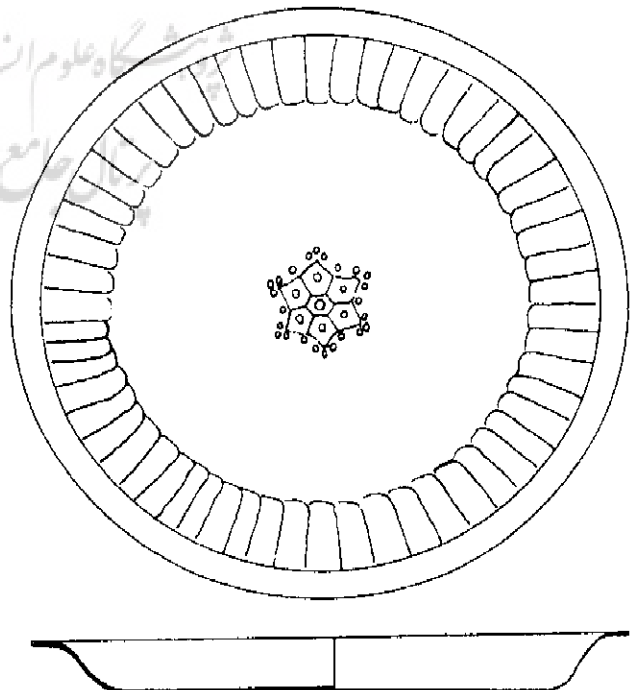
تصویر شماره ۶

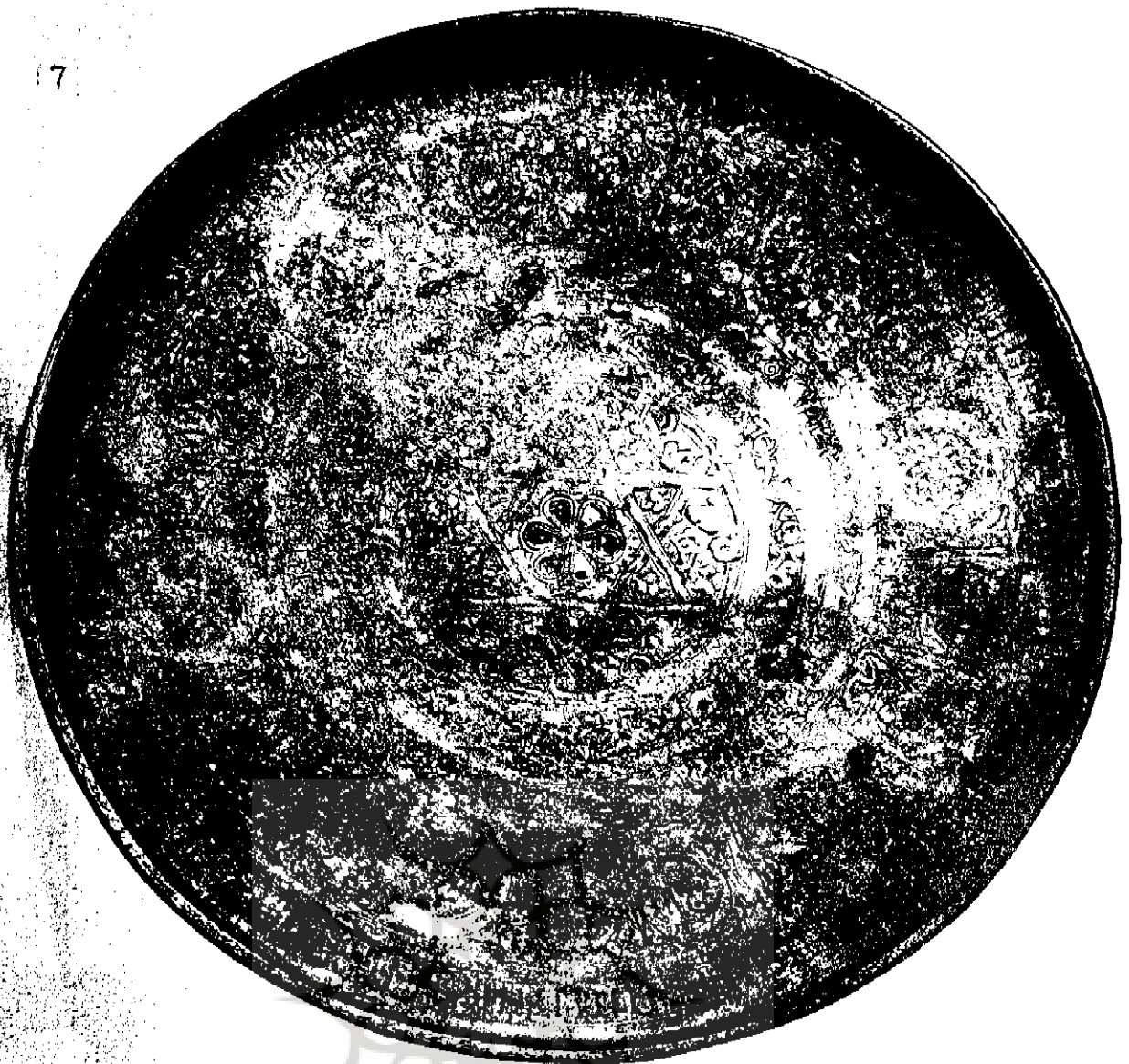
بشقاب ، برنز سفید ، کف صاف ،

لبه افقی و نقش کنده

دهانه : $22/7$ سانتیمتر

ارتفاع : $3/8$ سانتیمتر





تصویر شماره ۷

سینی مدور، برنز، کف صاف، لبه

عمودی و منقوش شروشگاه علوم انسانی و مطالعات فرهنگی
دهانه : ۲۷ سانتیمتر

ارتفاع : ۳/۹ سانتیمتر
قدمت : قرن ششم یا هفتم هجری

محل اکتشاف : ریاط شرف

شماره مجموعه : ۱۳۱۴۷

مرکز سینی با طرح ستاره و گل شش
بر نوام یا گل‌های طوماری تزئین

گردیده و سپس بین دو خط ممتد

مدور کلمه برکه چندین بار تکرار شده

نقش گردیده است .

کتابخانه اصلی داخل سینی بخط نسخ
و سراسر سینی را در بر میگیرد و در

فواصل نوشته ها ۶ دایره که داخل
هر یک با طرح گل‌های تزئینی پر شده

آرایش شده است . نقوش زیر لبه

خطوط افقی است که مابین دو خط

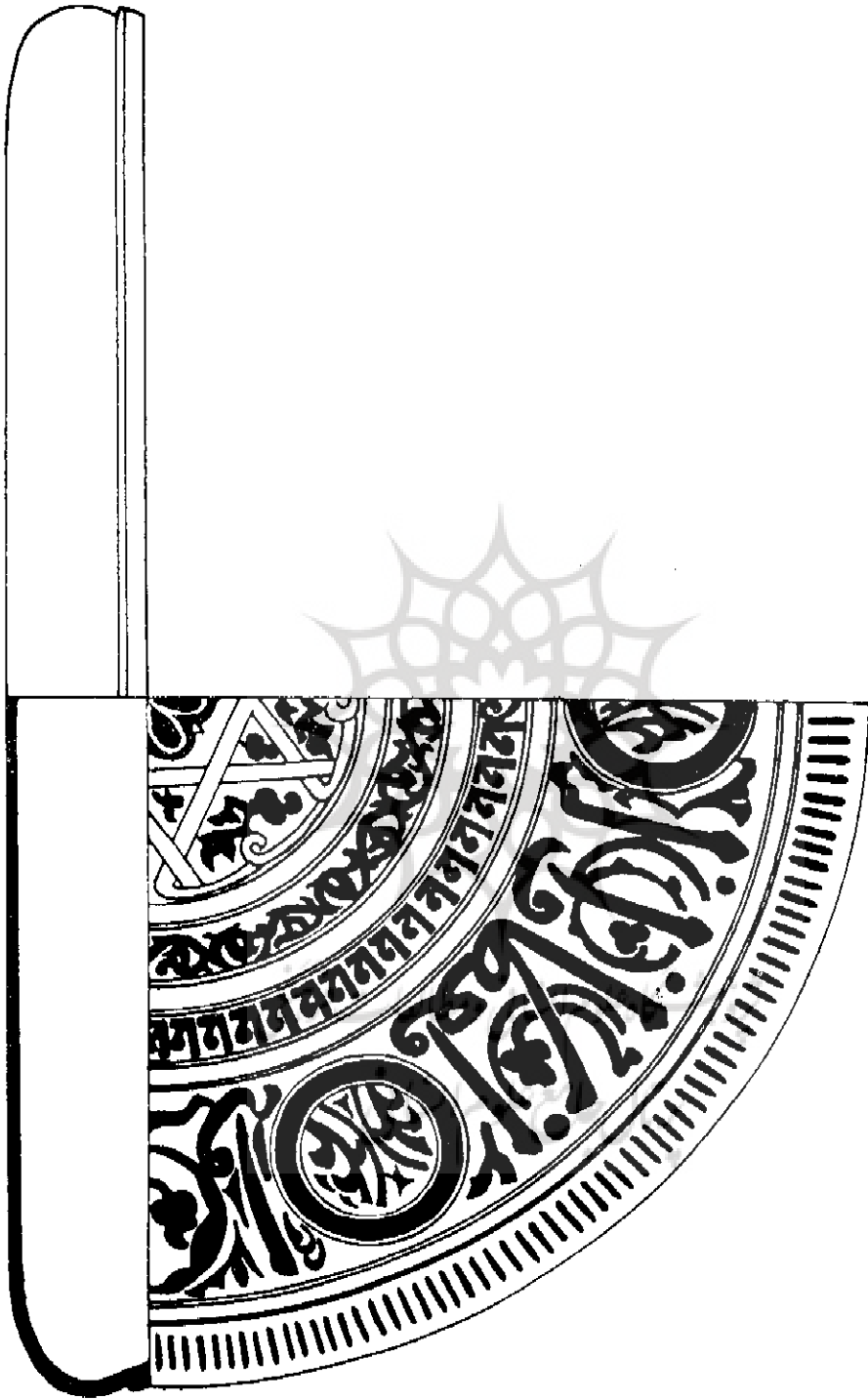
ممتد مدور رسم گردیده است . نوشته

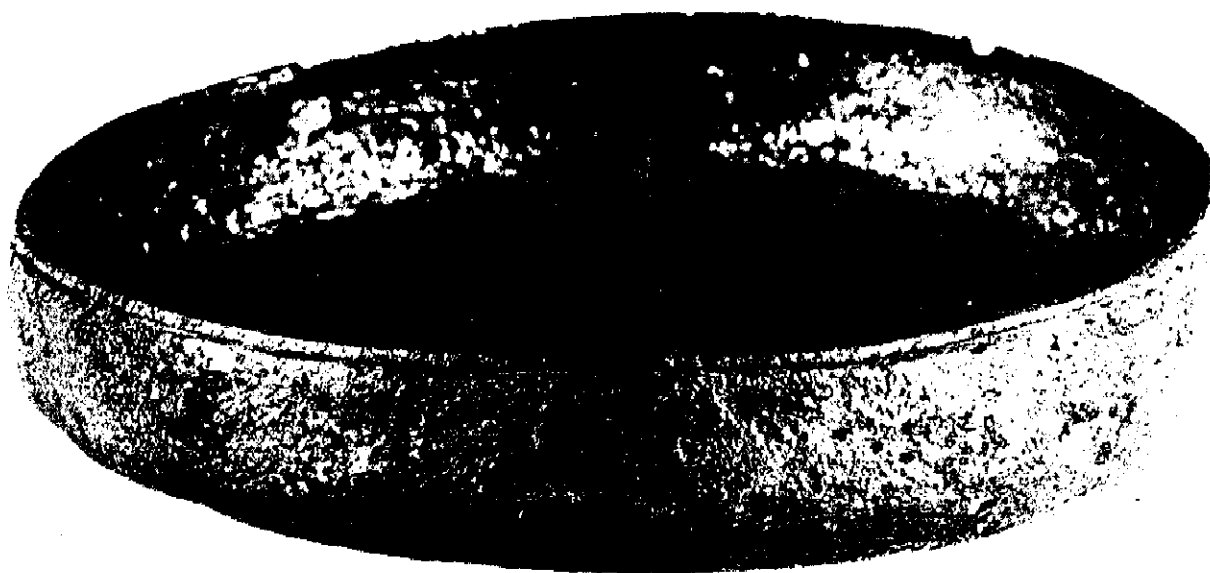
داخل سینی شامل عبارات :

العز و البقا / و اسلامه والا /

قبال و السروروا / لعطا و البیر /

طرح مربوط به تصویر شماره ۷





تصویر شماره ۸

طشتک ، برنز ، کف صاف ، لبه

برگشته بداخل و نقش کنده

دهانه : ۱۵ سانتیمتر

ارتفاع : ۳/۳ سانتیمتر

قدمت : قرن ششم یا هفتم هجری

محل اکتشاف : رباط شرف

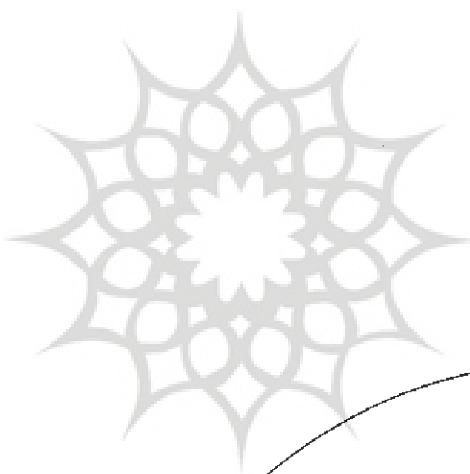
شماره مجموعه : ۱۲۱۴۶

زیر لبه طشتک ، با خطوط موازی و

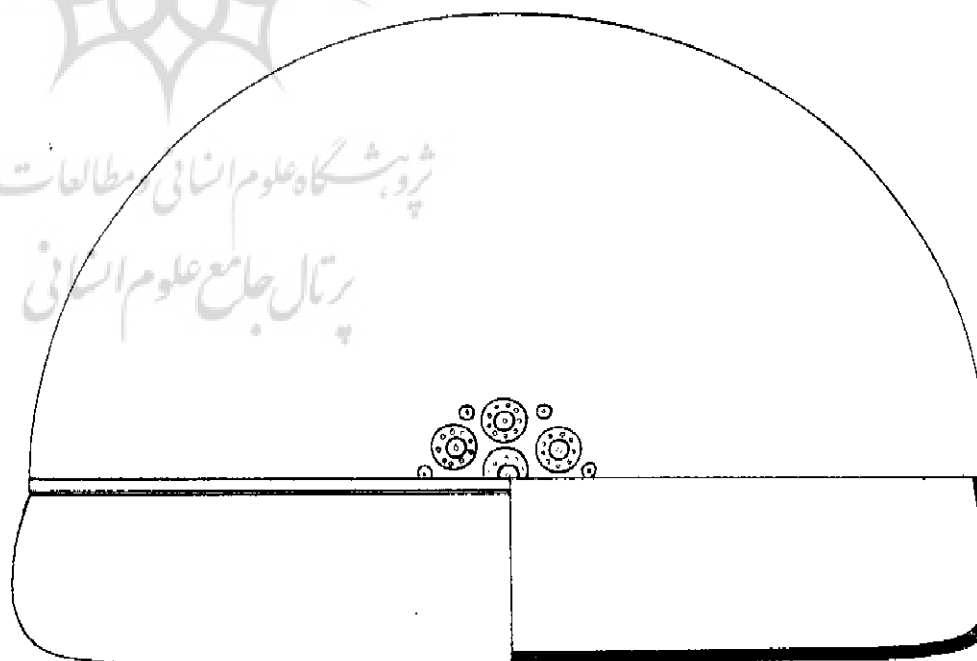
کف داخل بشقاب با دوایری که

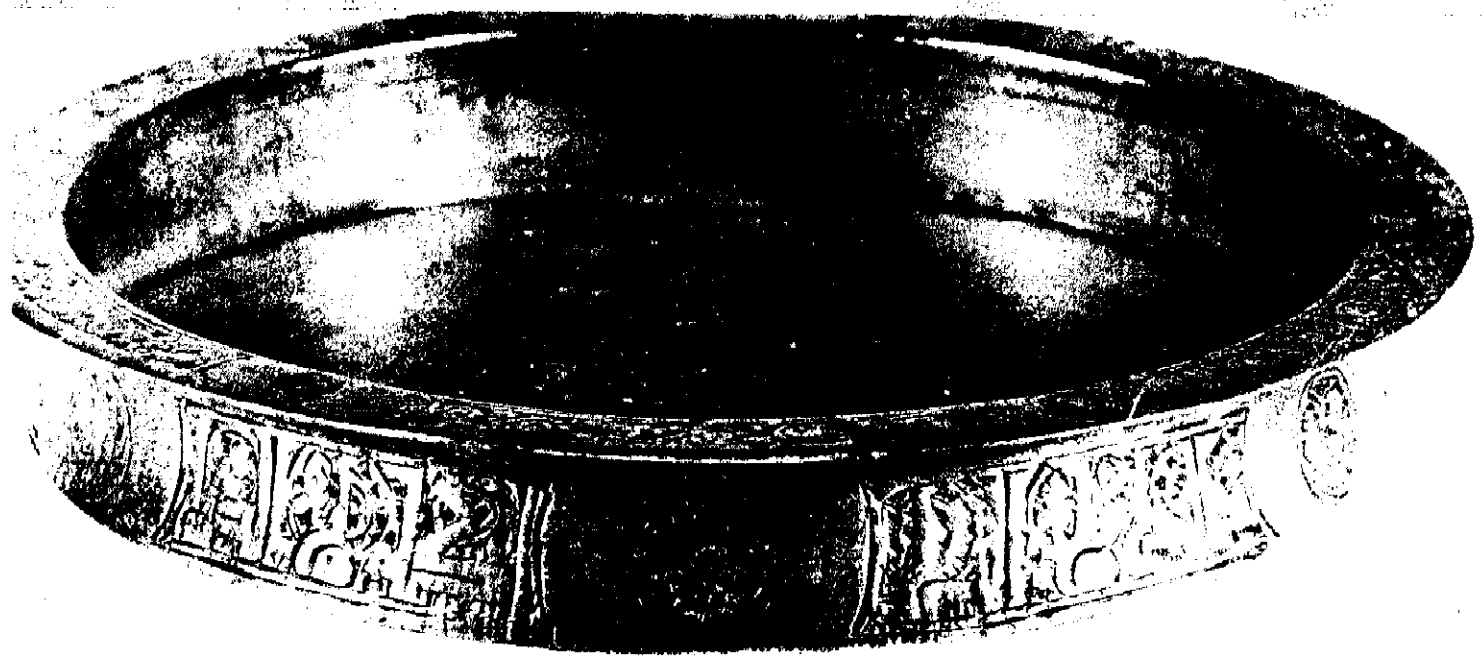
درون آن نقطه چین گردیده تزئین

گردیده است .

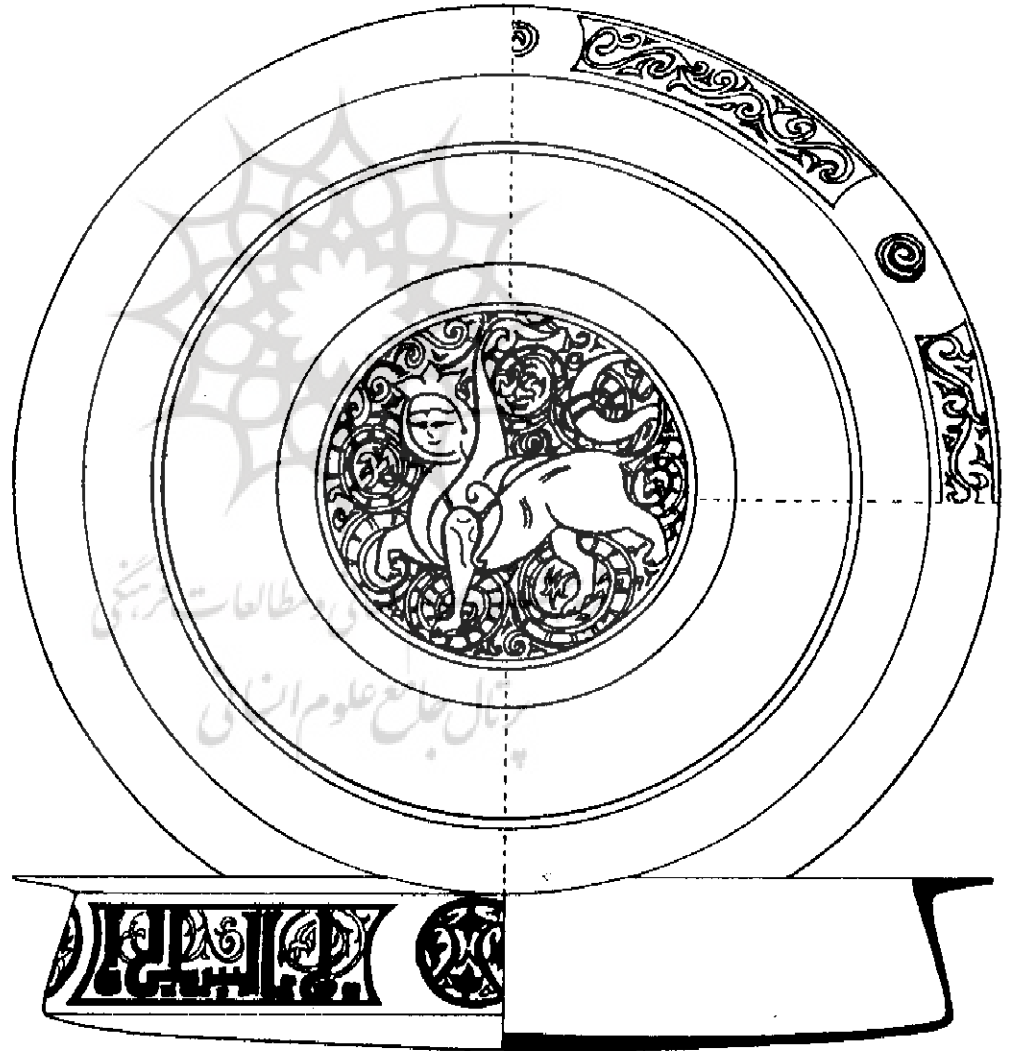


پژوهشگاه علوم انسانی مطالعات فرهنگی
پرتال جامع علوم انسانی



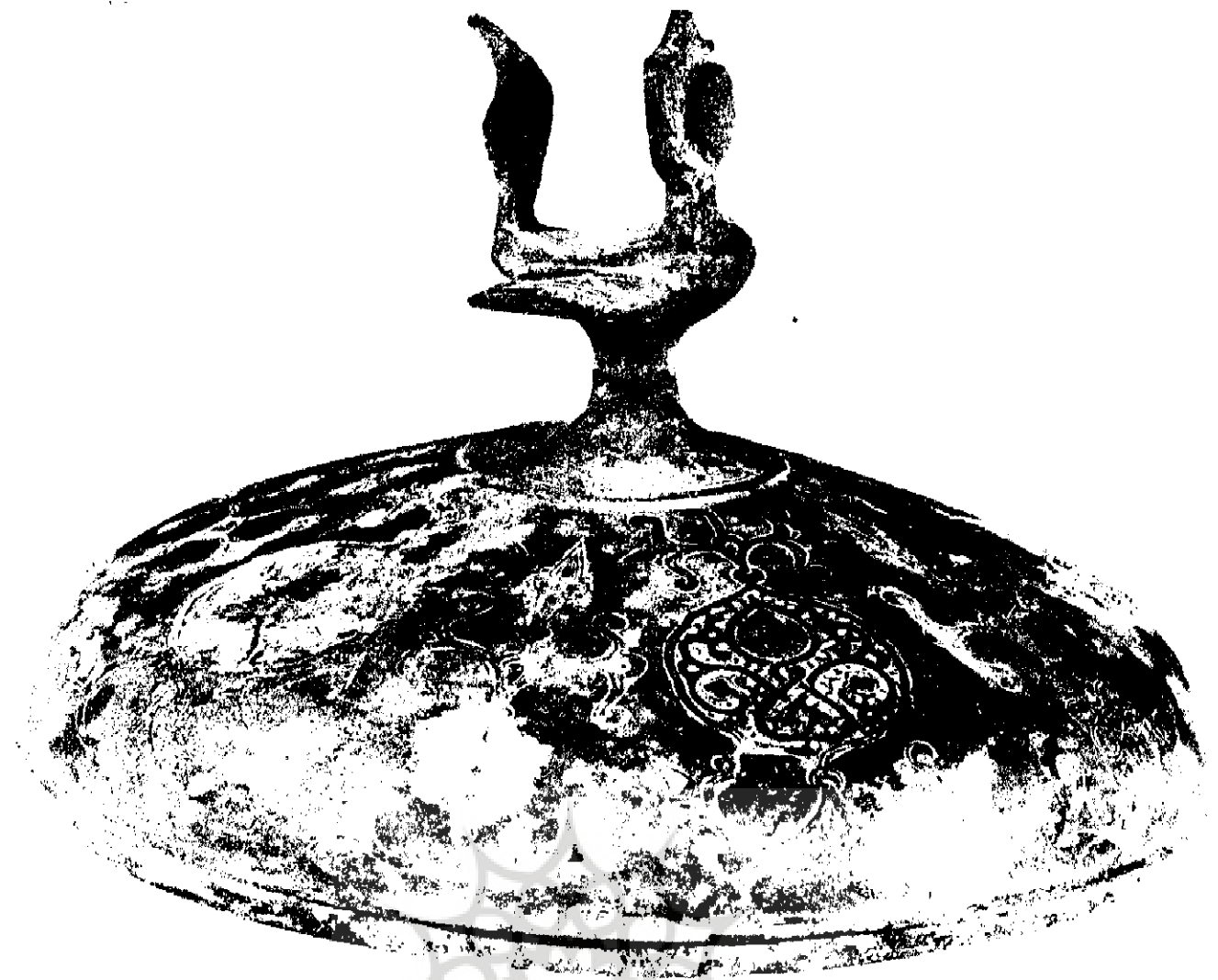


تخت برگشته بخارج و نقش کد
 ارتفاع : ۱۵/۷ سانتیمتر
 دهانه : ۲/۵ سانتیمتر
 قدمت : قرن ششم و یا هفتم ه
 محل اکتشاف : رباط شرف
 شماره مجموعه : ۱۲۱۴۵
 روی لبه تخت طشتک با طرح
 گیاه که در فواصل معین با دو
 قطع میگردد تزئین شده است
 داخل ظرف نقش ابوالهول
 انسان با بدن حیوان (که او
 آن راگلهای طوماری فرا گرفته
 شده است ، خارج طشتک با
 کوفی و گلهای تزئینی آرایش
 است .
 نوشته کوفی شامل عبارات :
 بالیمن والبر / که و الدو / له وال
 بوده و دوبار تکرار شده است



تصویر شماره ۹

طشتک ، برنز ، کف صاف ، لبه



تصویر شماره ۱۰

سربوش ظرف ، برنز ، نقره کوب و

نقش کنده

دهانه : ۱۶/۶ سانتیمتر

ارتفاع : ۱۱/۹ سانتیمتر

قدمت : قرن ششم و هفتم هجری

محل اکتشاف : رباط شرف

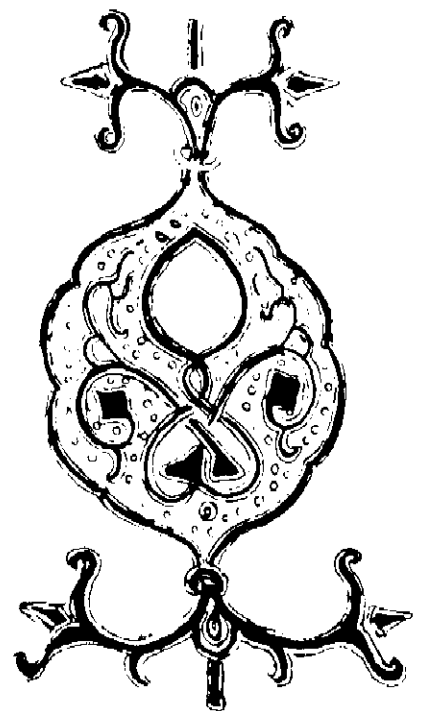
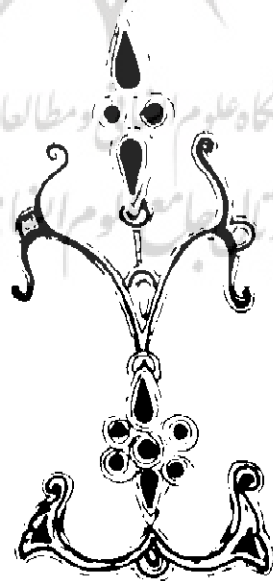
شماره مجموعه : ۱۲۱۵۱

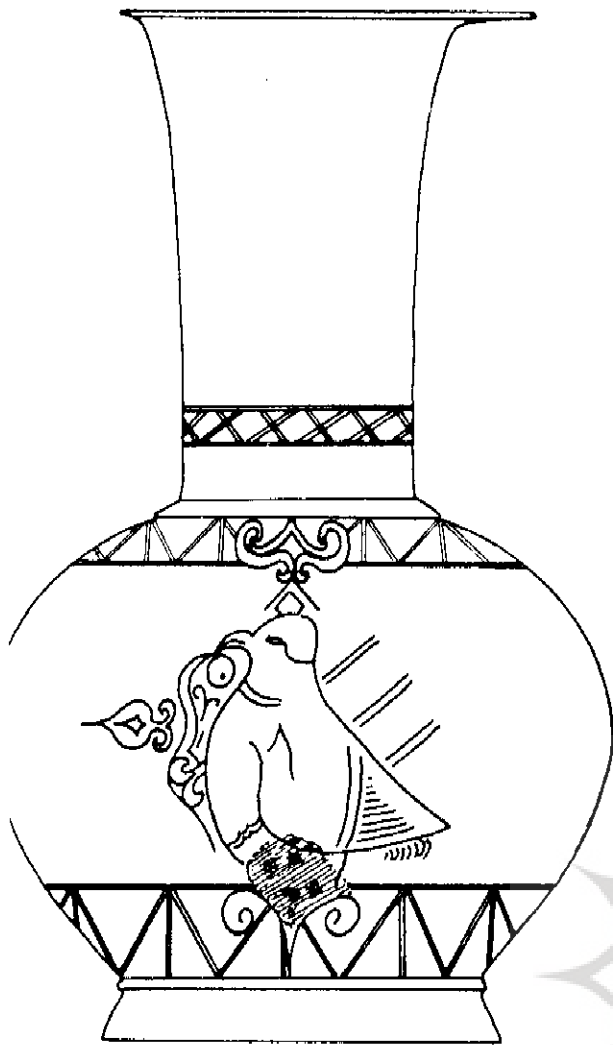
سطح خارجی سربوش با طرح گلپهای

اسلمی تزئین و با نقره ترصیع

گردیده است . دسته سربوش بشکل

پرنده ساخته شده است .





تصویر شماره ۱۱

ابریق ، برنز ، کف برآمده مور

بدنه کروی ، لبه برگشته بخارج

دسته بلند عمودی

ارتفاع : ۱۸/۳ سانتیمتر

دهانه : ۵/۷ سانتیمتر

قدمت : قرن ششم یا هفتم هج

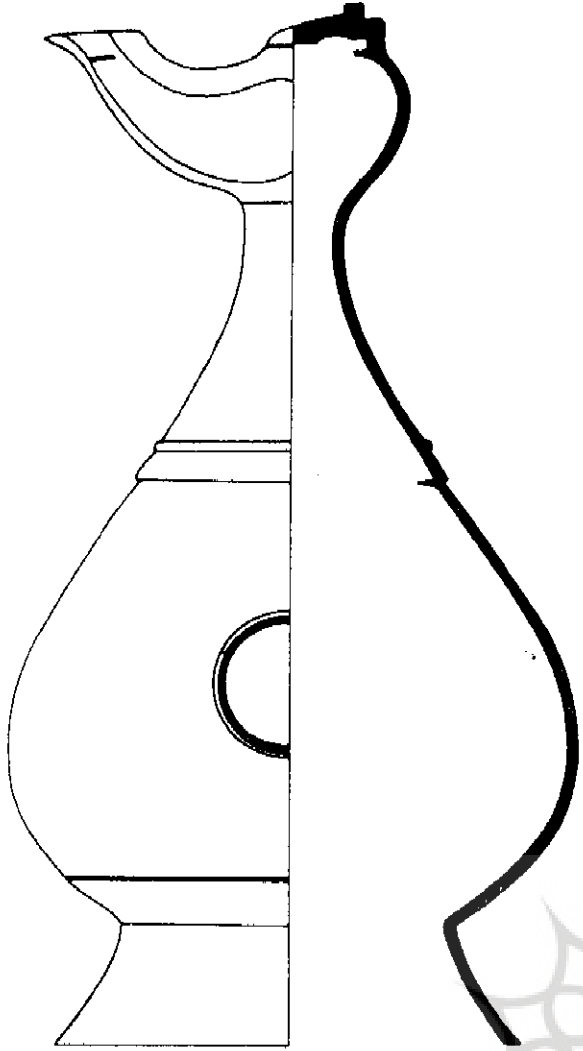
محل اکتشاف : رباط شرف

شماره مجموعه : ۱۲۱۵۵

روی شانه ابریق نقوش هندسی ور

بدنه نقش پرنده‌ای که گباهی ر

منقار دارد نقش گردیده است



تصویر شماره ۱۲

ابریق ، برنز ، مسکوب ، بدنه
گلابی شکل ، کف بلند ، دهانه
کوتاه بشکل سر حیوان و دسته مورب
عمودی

ارتفاع : ۲۰/۵ سانتیمتر

دهانه پایه : ۹ سانتیمتر

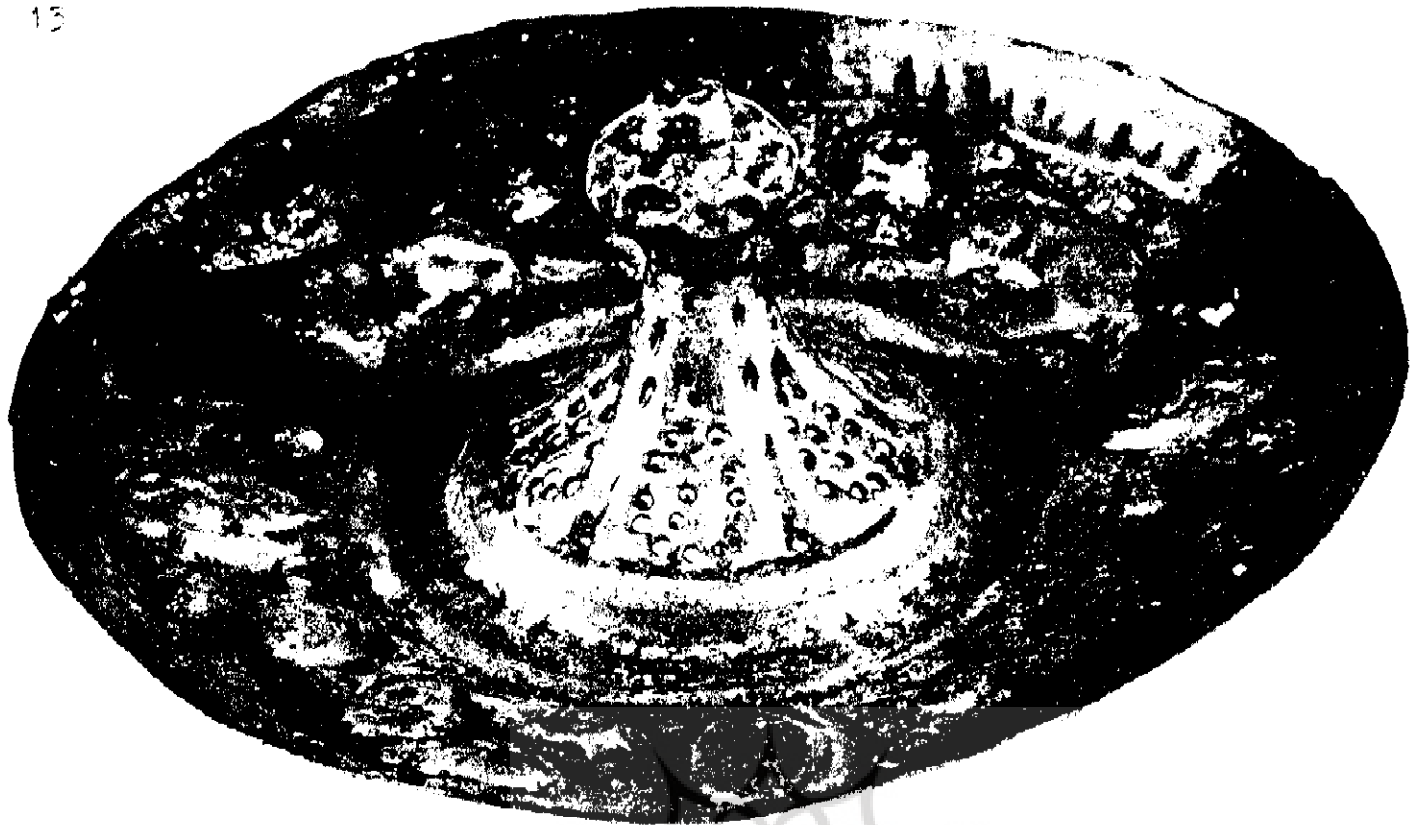
قدمت : قرن ششم و هفتم هجری

محل اکتشاف : رباط شرف

شماره مجموعه ۱۲۱۵۶

تزیینات ابریق شامل خطوط افقی

موازی روی گردن و بدنه است .



تصویر شماره ۱۴

طرف کوچک فلزی مدور ، برنز ،

شیب دار و نقش برجسته قلم زد

دهانه : ۱۱/۳ سانتیمتر

ارتفاع : ۴ سانتیمتر

قدمت : قرن هفتم هجری

محل اکتشاف : رباط شرف

شماره مجموعه : ۱۲۱۵۳/۳

وسط ظرف بصورت مخروطی عظمی

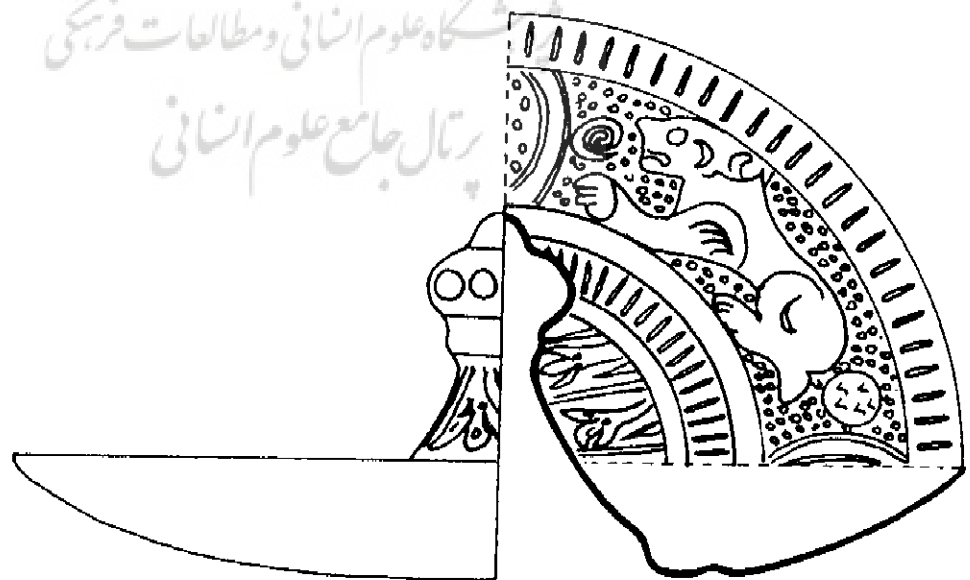
ساخته شده و سراسر لبه با خط

افقی تزئین شده است . جدار دایره

ظرف با نقش ۴ حیوان در

دویدن که حد فاصل آن دایره

مستیک فرار گرفته تزئین شده است





صویر شماره ۱۴

ظرف کوچک فلزی مدور، برنز، سطح

شیب دار و نقش برجسته قلم زده

دهانه: ۱۱/۵ سانتیمتر

ارتفاع: ۴ سانتیمتر

قدمت: قرن هفتم هجری

محل اکتشاف: رباط شرف

شماره مجموعه: ۱۳۱۵۳/۴

قسمت میانی بصورت هرم ۶ ضلعی

ساخته شده و دورادور لبه با خطوط

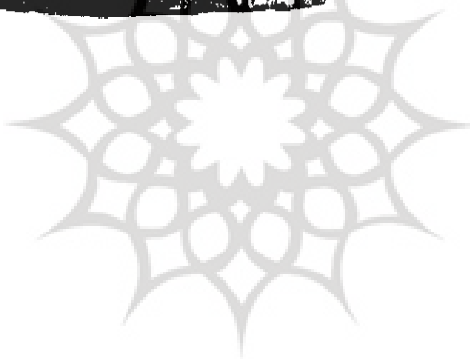
افقی تزئین گردیده است. جدار

داخلی ظرف با نقش ۴ حیوان احتمالاً

شیر که در فواصل آن دوایر مشبک

قرار گرفته تزئین شده است.





تصویر شماره ۱۵

طرف مدورقلزی ، برنز ، شیب

با نقش کنده

دهانه : ۱۱ سانتیمتر

ارتفاع : ۴/۹ سانتیمتر

قدمت : قرن هفتم هجری

محل اکتشاف : رباط شرف

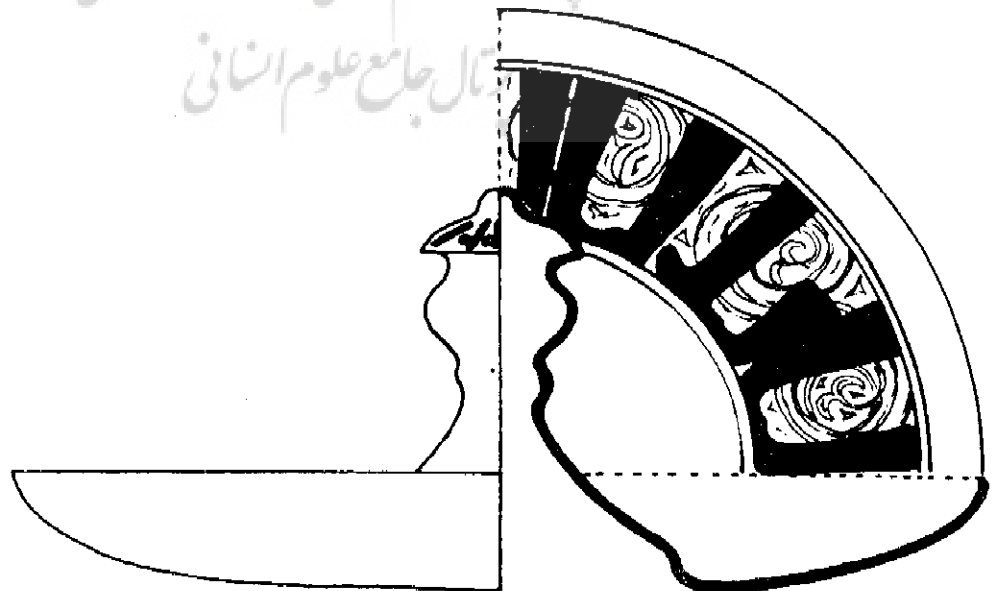
شماره مجموعه : ۱۲۱۵۳/۱

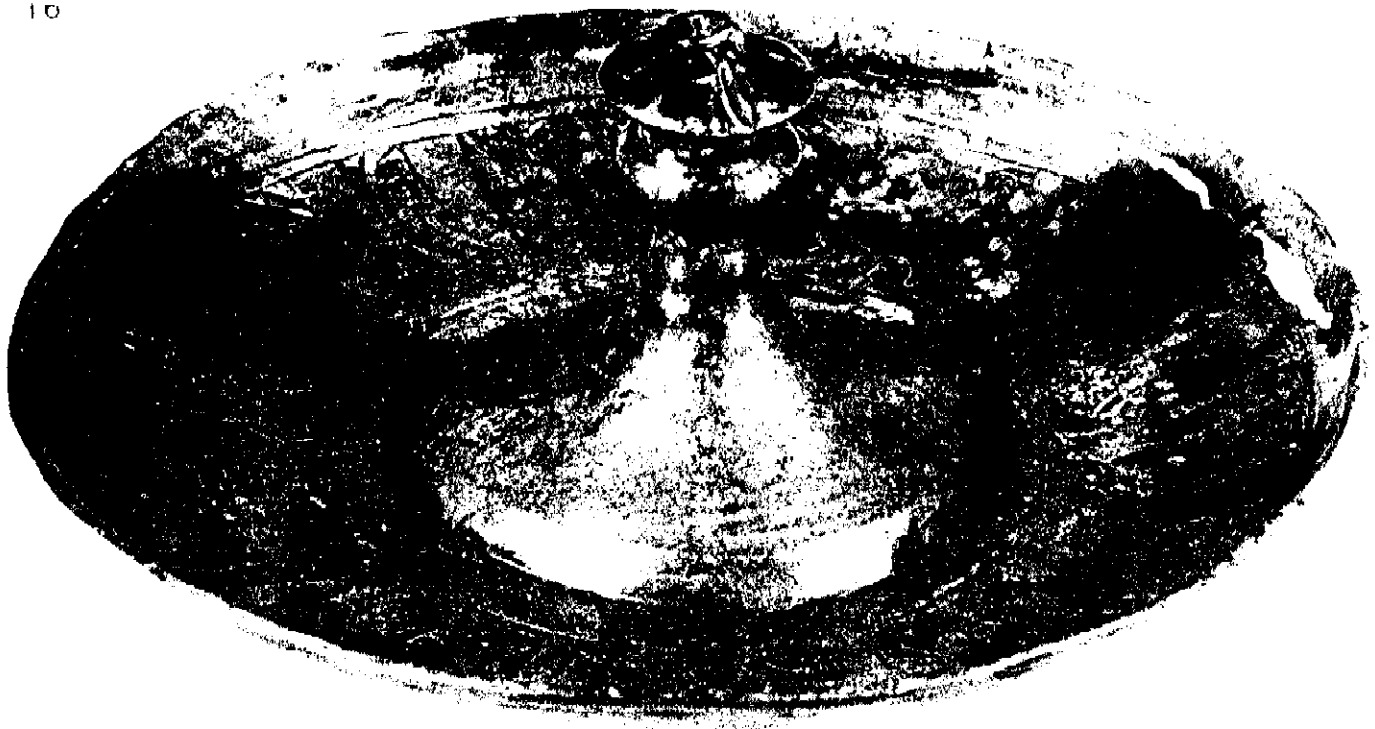
قسمت میانی بفرم مخروطی و ت

سطح داخلی با نوشته کوفی و کلا

تزیینی آرایش شده است .

پژوهشگاه علوم انسانی و مطالعات فرهنگی
 کتابخانه جامع علوم انسانی





تصویر شماره ۱۶

ظرف فلزی مدور ، برنز ، توکودها

نقش برجسته

دهانه : ۱۱ سانتیمتر

ارتفاع : ۴ سانتیمتر

قدمت : قرن هفتم هجری

محل اکتشاف : رباط شرف

شماره مجموعه : ۱۲۱۵۳/۲

وسط ظرف بشکل مخروط و جدار

داخلی با نوشته کوفی و گل‌های تزئینی

آرایش شده است .

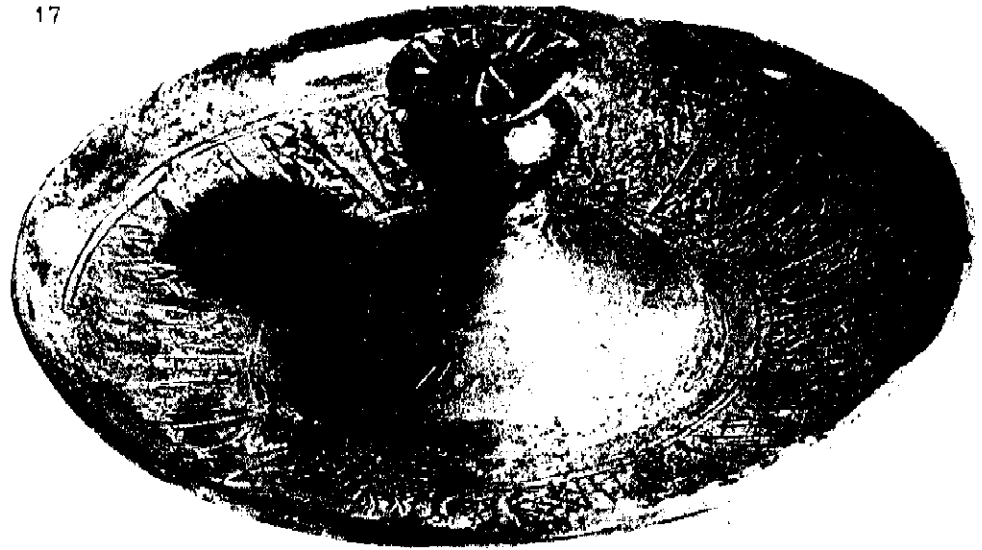


پژوهشگاه علوم انسانی و مطالعات فرهنگی
پرتال جامع علوم انسانی



تصویر شماره ۱۷

17



ظرف مدور فلزی ، برنز ، توگوا

نقش کنده

دهانه : ۱۱/۲ سانتیمتر

ارتفاع : ۴/۲ سانتیمتر

قدمت : قرن هفتم هجری

محل اکتشاف : رباط شرف

شماره مجموعه : ۱۲۱۵۳

قسمت میانی ظرف بفرم مخروط

تمامی جدار داخلی با نوشته کم

و کلیه‌های تزئینی آرایش شده‌است



پژوهشگاه علوم انسانی و مطالعات فرهنگی
پرتال جامع علوم انسانی

تصویر شماره ۱۸

18



ظرف مدور فلزی ، برنز ، کف

و جدار عمودی

دهانه : ۱۱/۲ سانتیمتر

ارتفاع : ۴/۴ سانتیمتر

قدمت : قرن هفتم هجری

محل اکتشاف : رباط شرف

شماره مجموعه :



تصویر شماره ۱۹

دهانه : ۱۱ سانتیمتر

طرف مدور فلزی ، برنز ، شیب‌دار

ارتفاع : ۳ سانتیمتر

با نقش کنده

قدمت : قرن هفتم هجری

محل اکتشاف : رباط شرف

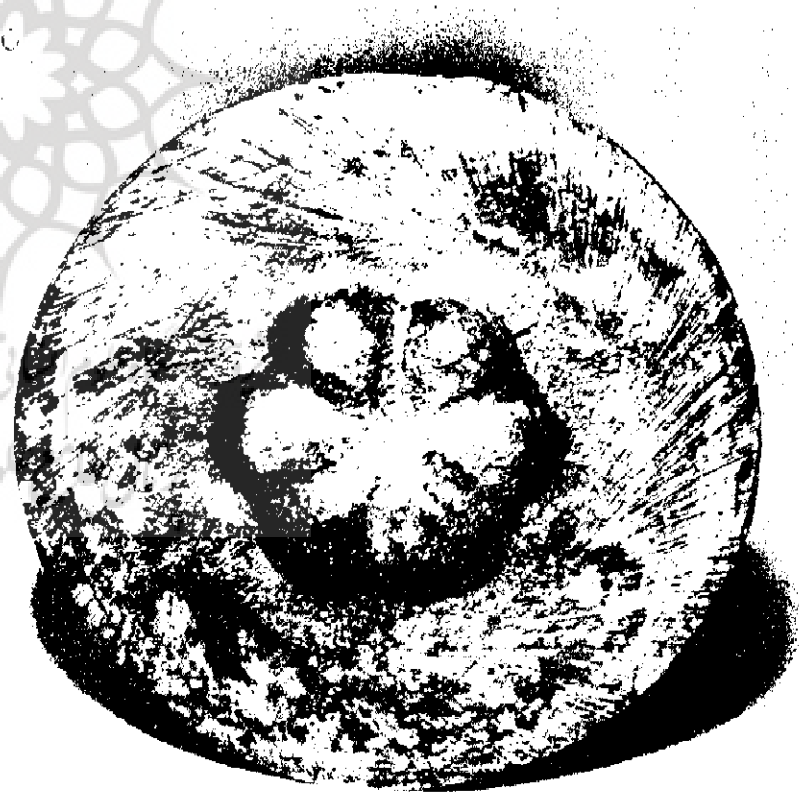
شماره مجموعه :

قسمت میانی مخروطی شکل و جدار

داخلی با نوشته کوفی و گل‌های

تزیینی آرایش شده است .

20



تصویر شماره ۲۰

سربوش فلزی مدور ، برنز با نقش

برجسته

دهانه : ۹/۵ سانتیمتر

ارتفاع : ۵۰۶ سانتیمتر

قدمت : قرن ششم و هفتم هجری

محل اکتشاف : رباط شرف

شماره مجموعه : ۱۲۱۵۷

قسمت میانی سربوش با نقش ستاره

با گل ۶ پر تزیین گردیده است .

تصویر شماره ۲۱

قسمتی از دسته ظرف ، برنز ،

نوشته کوفی

طول : ۱۲/۵ سانتیمتر

عرض : ۳/۲ سانتیمتر

قدمت : قرن ششم و هفتم هجری

محل اکتشاف : رباط شرف

شماره مجموعه :

قسمتی از دسته لکن فلزی است

در دو طرف آن با دو خط ممتد

موازی تزئین و داخل آن با نوشته‌ها

منقوش شده است .

نوشته شامل عبارت :

عمل صالح - الصادق ؟



22



تصویر شماره ۲۲

پایه شمعدان یا پیه سوز ، برنز

ارتفاع : ۷/۳ سانتیمتر

قطر : ۵/۶ سانتیمتر

قدمت : قرن ششم و هفتم هجری

محل اکتشاف : رباط شرف

شماره مجموعه : ۱۲۱۵۴



صویر شماره ۲۳

ارتفاع : ۶/۳ سانتیمتر

قطر : ۵ سانتیمتر

شماره مجموعه : ۱۲۱۵۴/۱



تصویر شماره ۲۴

پایه شمعدان یا پیه سوز ، برنز

ارتفاع ۷/۳

قطر ۵/۶

قدمت : قرن ششم و هفتم هجری

محل اکتشاف : رباط شرف

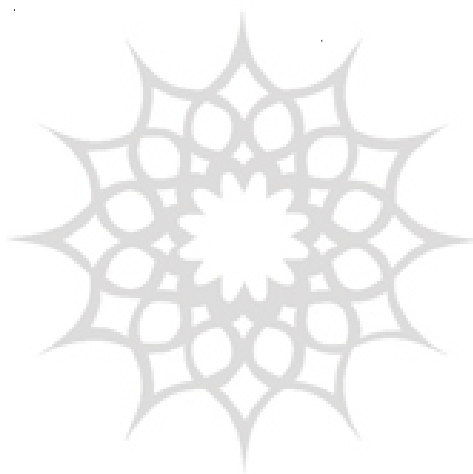
شماره مجموعه : ۱۲۱۵۴

تصویر شماره ۲۵

25.



کاسه ، سرب ، بدنه محدب ، ک
برآمده ، و لبه تخت برگشته بخار
دهانه : ۱۳/۶ سانتیمتر
ارتفاع : ۶/۳ سانتیمتر
قدمت : قرن هشتم هجری
محل اکتشاف : ریاط شرف
شماره مجموعه : ۱۲۱۶۱
داخل و خارج کاسه بدون نقش فا
زیر لبه با دو خط ممتد بفرم کند
نرئین شده است .

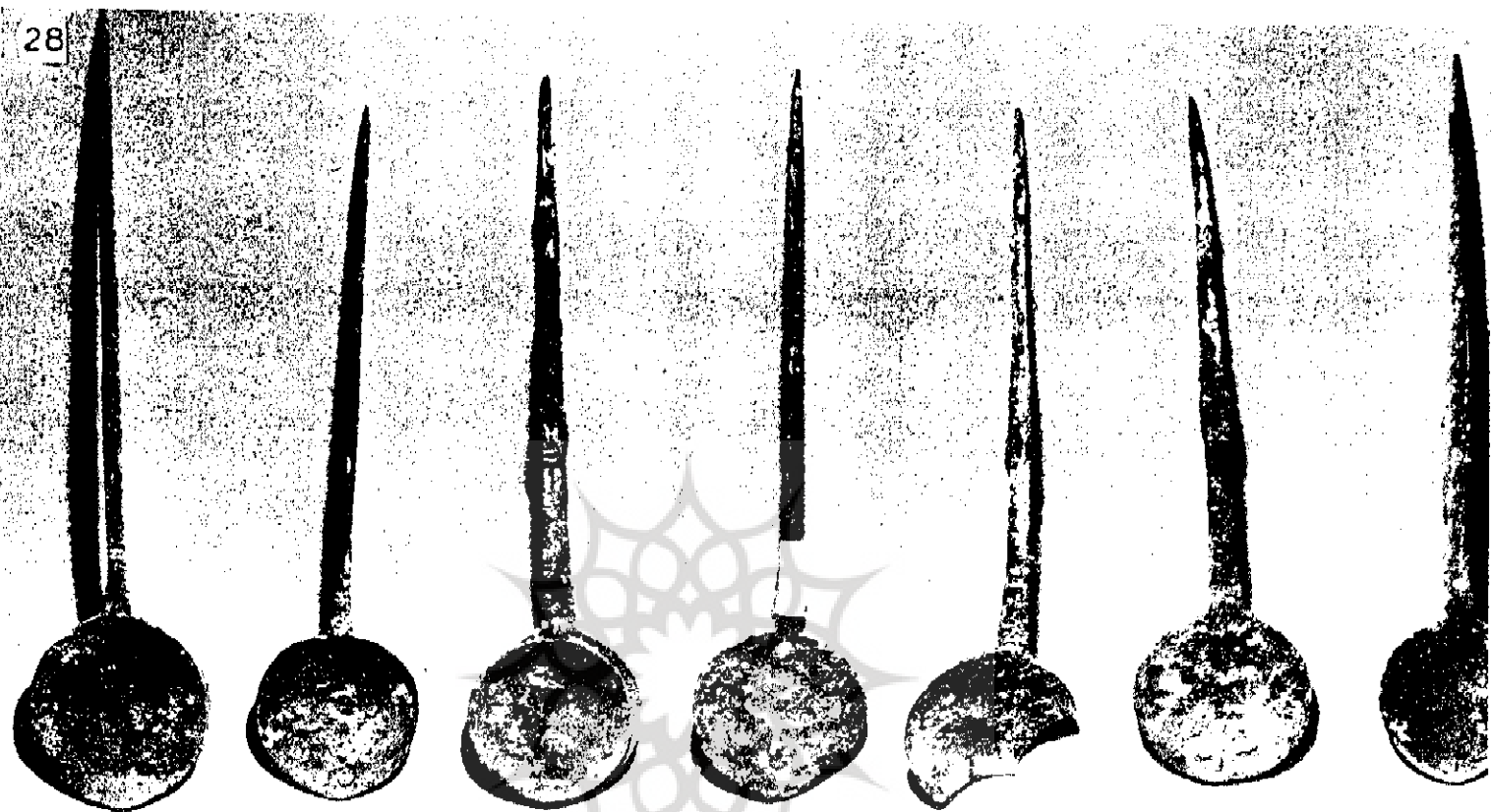
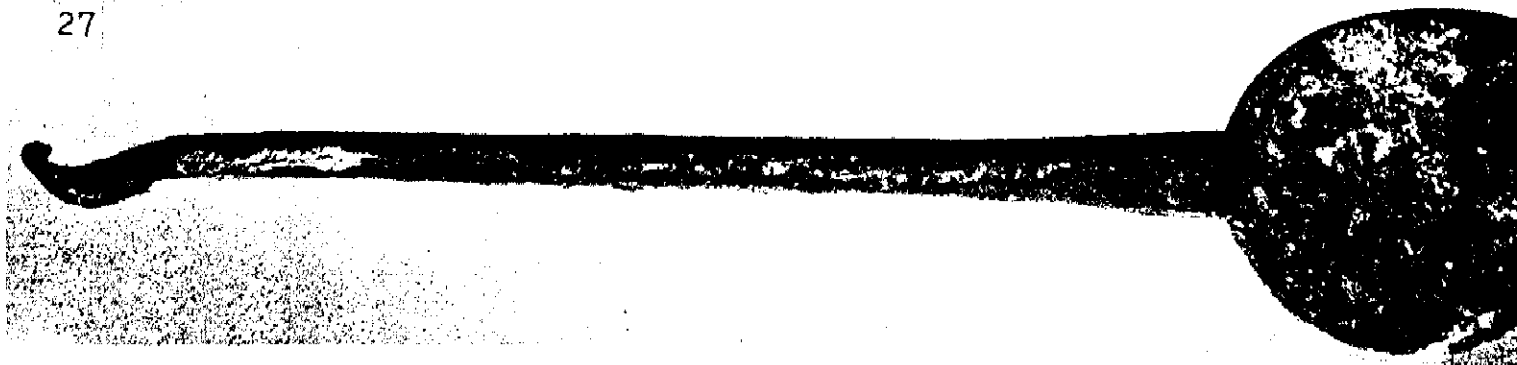


تصویر شماره ۲۶

26



کاسه ، سرب ، پایه کوتاه ، بد
محدب و لبه برگشته بخارج
دهانه : ۱۸/۲ سانتیمتر
ارتفاع : ۷ سانتیمتر
قدمت : قرن هشتم
محل اکتشاف : ریاط شرف
شماره مجموعه : ۱۲۱۶۰
نرئین کاسه شامل دو خط ممتد
زیر لبه است .



پژوهشگاه علوم انسانی و مطالعات فرهنگی
رتال جامع علوم انسانی

تصویر شماره ۲۷

ملاقه ، برنز ، مدور ، دسته بلند

ارتفاع : ۴۵/۱ سانتیمتر

قطر : ۱۰/۴ سانتیمتر

قدمت : قرن ششم و هفتم هجری

محل اکتشاف : ریاط شرف

شماره مجموعه : ۱۲۱۵۹

تصویر شماره ۲۸

قاشق ، مفرغ ، دسته بلند ، نوکود

ارتفاع : حدود ۲۰ سانتیمتر

قدمت : قرن ششم و هفتم هجری

محل اکتشاف : ریاط شرف

شماره مجموعه : ۷-۱۲۱۵۹



تصویر شماره ۲۹

کاسه، برنج، کف صاف، لبه بزرگ

بخارج و نقش کپده

دهانه: ۱۲/۵ سانتیمتر

ارتفاع: ۵ سانتیمتر

قدمت: قرن هشتم هجری

محل اکتشاف: رباط شرف

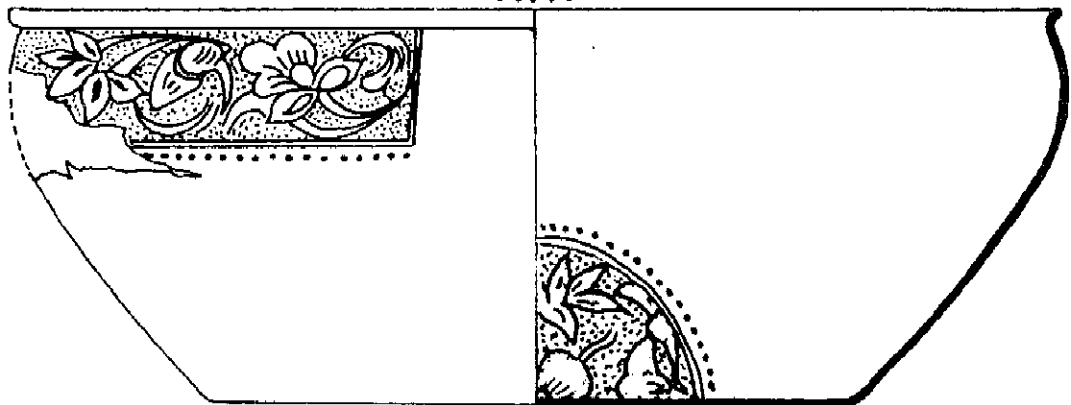
شماره مجموعه: ۱۲۱۴۴

زیر لبه کاسه بین دو خط مو

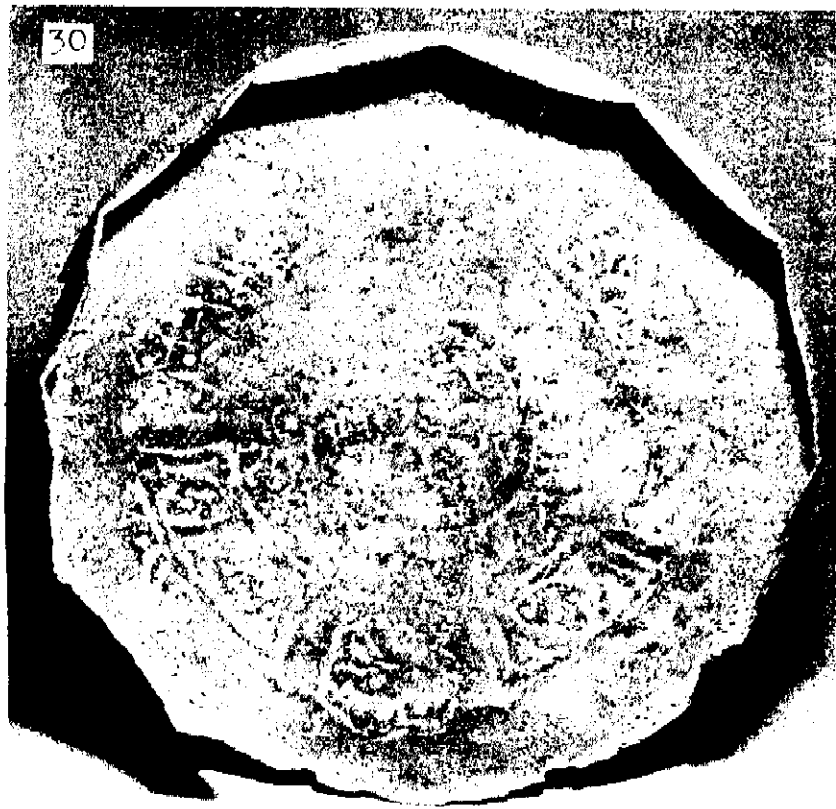
نقوش گل‌های طوماری و درکف نه

گیاهی که بین دایره‌ای قرار کم

آرایش شده است.



30



سویبر شماره ۳۰
 طشنگ ، مفرغ ، کف صاف ، لبه
 برگشته بداخل و نقش کنده
 ارتفاع : ۳/۶ سانتیمتر
 دهانه : ۱۶/۶ سانتیمتر
 قدمت : قرن ششم و هفتم هجری
 محل اکتشاف : رباط شرف
 شماره مجموعه : ۱۲۱۵۰
 کف داخل کاسه با نقوش هندسی و
 گیاهی تزئین گردیده است .

31



سویبر شماره ۳۱
 شنگ ، مفرغ ، کف صاف ، لبه
 رگشته بداخل و نقش کنده
 ارتفاع : ۳/۱ سانتیمتر
 دهانه : ۱۶ سانتیمتر
 قدمت : قرن ششم و هفتم هجری
 محل اکتشاف : رباط شرف
 شماره مجموعه : ۱۲۱۵۰/۲
 سمت داخلی ظرف با نقوش هندسی
 گیاهی تزئین گردیده است .

تصویر شماره ۳۲

32

لگن ، مفرغ ، لبه تخت ، بدن
کف صاف و نقش کنده
دهانه : ۴۲ سانتیمتر
ارتفاع : ۱۱/۳ سانتیمتر
قدمت : قرن ششم و هفتم ه
محل اکتشاف : رباط شرف
شماره مجموعه : ۳ - ۱۲۱۵۰
تزیینات داخل ظرف شامل د
خطوط در روی لبه و گل هش
در کف می باشد .



33

تصویر شماره ۳۳

لگن ، مفرغ ، کف صاف ، بدن
لبه عمودی
دهانه : ۴۱ سانتیمتر
ارتفاع : ۱۷/۲ سانتیمتر
قدمت : قرن ششم و هفتم ه
محل اکتشاف : رباط شرف
شماره مجموعه : ۱۲۱۴۰

