

سفالینه‌های رباط شرف

گ - فهروری

صاف و بدنه کشیده‌اند لعاب پاشیده‌برنگهای سبز و زرد سیر داخل و خارج ظروف را پوشانده است .

سفال بالعباب پاشیده رباط شرف به قرن ۵ و ۶ هجری متعلق است (عکس شماره ۴)

۳- سفال با لعاب پاشیده و نقش‌کننده :

خمیر این نوع سفال اغلب قرمز بوده و با لعاب زردوسبز پوشش و با نقوش کنده بصورت خطوط منظم و نامنظم تزئین گردیده است (عکس شماره ۵) .

نوع جالب توجه این گروه سفال هائپست که با ترکیب پوشش گلی ، نقوش کنده و لعاب پاشیده ساخته شده است ، باین ترتیب که داخل ظروف ، با لعاب گلی سفید پوشش و سپس با خطوط و لعاب پاشیده‌ای برنگ سبز و ارغوانی با طرح طوماری و یا حلقه‌ای بصورت کنده تزئین گردیده است (عکس شماره ۶) .

۴- سفال با نقش‌کننده

این گروه از سفال رباط شرف بالعباب سبز تیره و زرد پوشش گردیده و اغلب پوشش لعاب در داخل ظروف بوده و لعاب در خارج فقط تا لبه خارجی را دربر گرفته است . خارج ظروف فقط با پوشش لعاب گلی سفید رنگ پوشانده شده است .

تزئینات اغلب خط یا خطوط ممتد بوده که عموماً "ازجدار داخل کاسه به کف ادامه مییابد (عکس شماره ۷ ، ۸) .

سهنگام تعمیرات و بازسازی بنای زیبای رباط شرف مقداری البسه‌های مختلف جمع آوری گردید که از نظر جنس ، لعاب و بین می‌توان آن را به ۶ گروه دبل تقسیم بندی کرد :

۱- سفال خشن و بدون لعاب

۲- سفال با لعاب پاشیده

۳- سفال با لعاب پاشیده و نقش‌کننده

۴- سفال با نقش‌کننده

۵- سفال با لعاب بکرنگ

۶- سفال با لعاب خمیر نشسته

۱- سفال بدون لعاب :

این نوع سفال عموماً دارای بدنه‌ای قرمز و شامل خموره‌های یک‌بده جهت کهداری آدوقه ساخته شده است . سفال بدون لعاب با "ساده ولی تعدادی نیز با نقش‌کننده بصورت طرح‌های موجی انهای نیز یدست آمده است .

نوع دیگر سفال بدون لعاب دارای بدنه‌ای بسیار خشن بوده برای پخت و پرمورد استعمال بوده است . نقوش تزئینی سفال ن اغلب بصورت طرح‌های هندسی و شیاری است . (عکس ره ۱ الی ۳)

۲- سفال با لعاب پاشیده :

این نوع سفال دارای خمیر نخودی و از نظر فرم دارای کف

هـ- سفال یکرنگ :

سفال یکرنگ دارای خمیری برنگ قرمز و بعلت پخت بیش از حد دارای بدنه سخت بوده و اغلب دارای لعابی برنگ سبز است. از نمونه های باقیمانده سفال بنظر میرسد که این تکه سفالها متعلق به خمره یا قدح و بشقاب های بزرگ بوده باشد. از نظر فرم دارای کف صاف، بدنه کنشیده و لبه برگشته بخارج می باشد. نفوش این نوع سفال شامل خطوط مواری ممتد و گاهی طرح خطوط موجی و نامنظم بین دو ردیف خط می باشد. در بین سفال های یکرنگ سه تکه سفال پیدا شده که از نظر فرم و لعاب در بین سفالینه های ایران غیر معمول بنظر میرسد. از نظر فرم دارای بدنه شبیه ظروف سنگی و از نظر لعاب دارای پوشش لعاب حکری رنگ بر روی لعاب سبز یا لعاب اصلی ظرف می باشد (عکس شماره ۹-۱۴).

ع- سفال باخمیر سفید

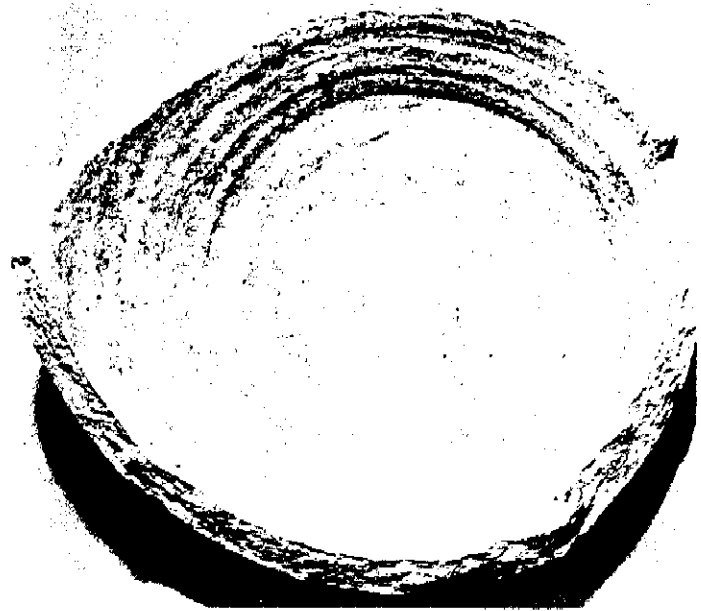
این گروه از سفال دارای بدنه ای سفید و قرمز رنگ بر که در داخل باللعاب فیروزه ای رنگ آبی و لاجوردی پوشش کرده است. در قسمت خارجی ظروف، لعاب نا قسمت لبه را بر میگیرد.

در بین سفال های یکرنگ دسته ظرفی دیده شده که باله آبی پوشش و اثر لعاب زربین فام در روی آن دیده میشود. در اینحال لازم بیادآوری است که نمونه های سفال ذکره عموماً از داخل و خارج بنای یا شکوه رباط جمع آوری گردید. چنانچه این بنا مورد کاوش علمی قرار گیرد ممکن است دیگر سفالینه های اسلامی یافت گردد. از نظر تاریخ گذاری سفال رباط شرف می توان آنها را بفرون چهارم تا هفتم هجری مت دانست. ولی اغلب آنها همزمان با بنای رباط شرف یعنی سلجوقی می باشد (عکس شماره ۱۵-۱۸).

پژوهشگاه علوم انسانی و مطالعات فرهنگی
پرتال جامع علوم انسانی



تصویر ۲



تصویر ۱



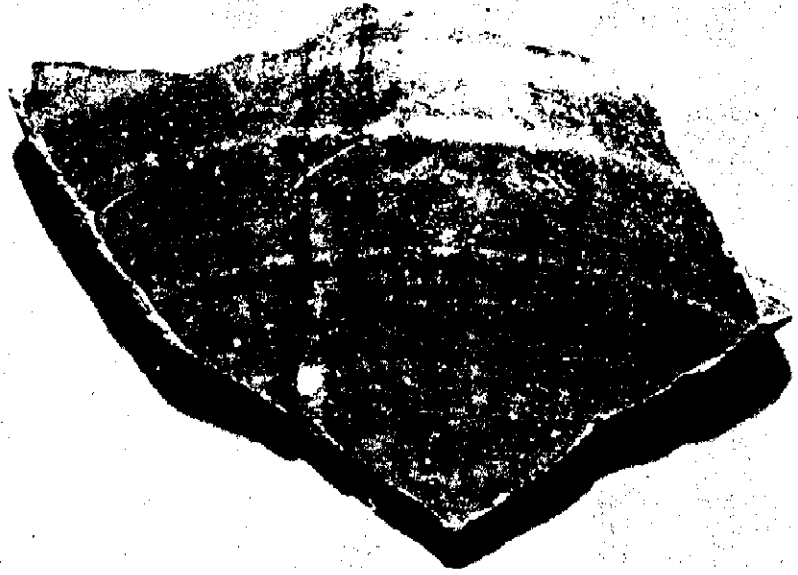
تصویر ۳

تصاویر ۱-۳- نمونه سفال بدون لعاب



تصویر ۴- نمونه سفال با لعاب پاشیده

تصویر ۵

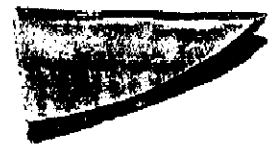
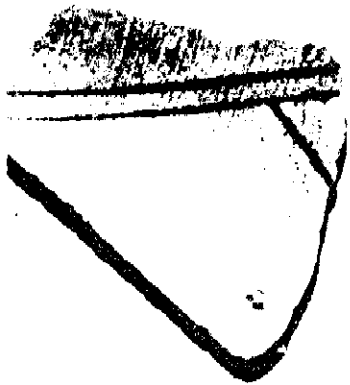


تصویر ۶



شوشگاه علوم انسانی و مطالعات فرهنگی
پرتال جامع علوم انسانی

تصاویر ۵ و ۶ - نمونه سفال با نقش کنده شده و لعاب پاشیده



تصویر

تصاویر ۷ و ۸ - نمونه سفال با نقش کنده شده

تصویر ۷

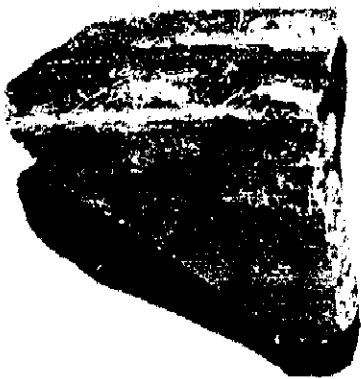
تصویر ۹



تصویر ۱۰

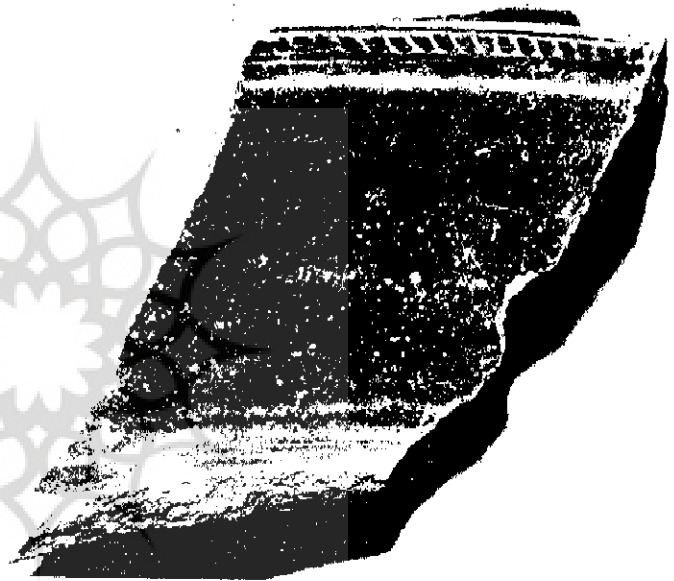


تصویر ۱۱



تصاویر ۹-۱۱- نمونه سفال با لعاب بکرتک

تصویر ۱۲

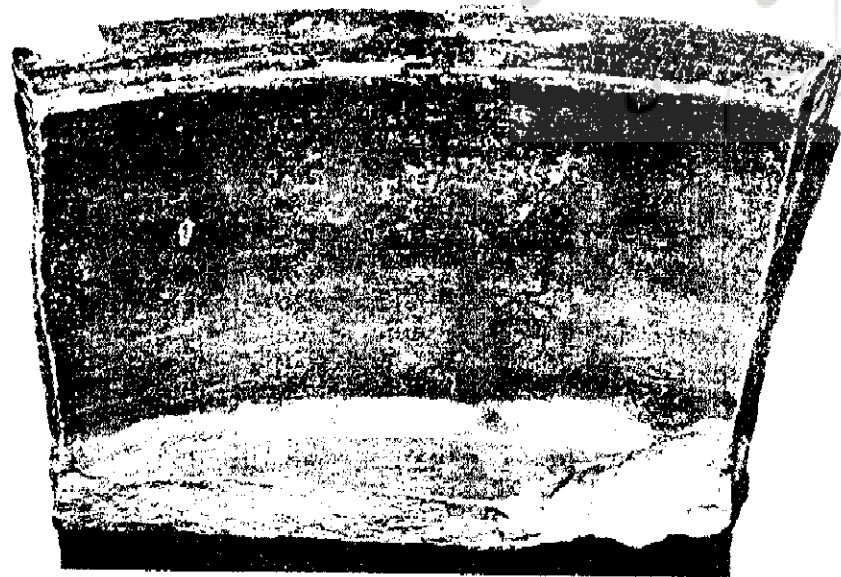


تصاویر ۱۲-۱۴ - نمونه سفال بالغاب بکر

پژوهشگاه علوم انسانی و مطالعات فرهنگی

پرتال جامع

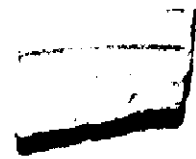
تصویر ۱۳



تصویر ۱۴



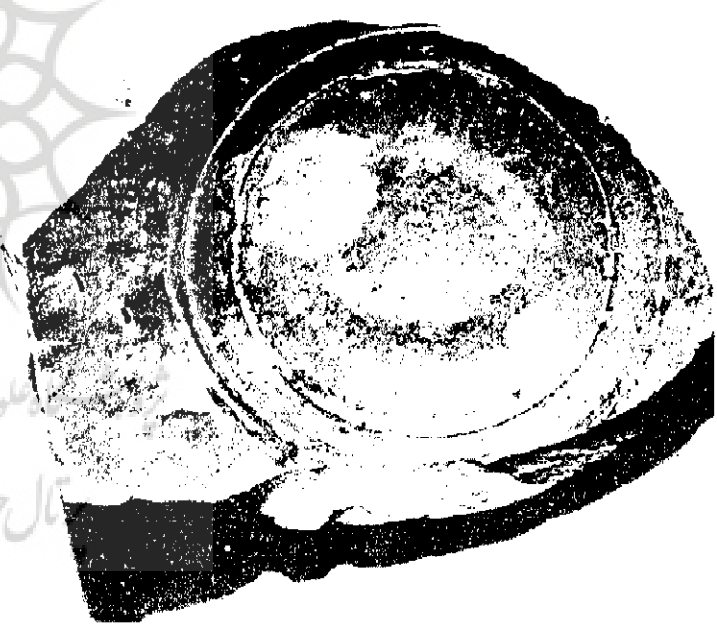
تصویر ۱۶



صویر ۱۵



تصویر ۱۸



صویر ۱۷

تصاویر ۱۵-۱۸ - نمونه سفال از خمیر شیشه