

سفالینه‌های ری

در گوشهٔ شمال خاوری ایالت جبال شهر ری که تلفظ صحیح‌تر آن «ری» بتشدید یاء می‌باشد واقع است. جغرافی نویسان اسلامی اکثراً این شهر را باالف ولام تعریف ضبط کرده‌اند و همانست که یونانیان بدان «راگا»^۱ می‌گفتند^۲ از ری دورهٔ ساسانی و موقعیت آن هیچگونه اطلاعی نداریم ولی شهر مزبور بعلت قرار گرفتن پرسر راه بازرگانی عراق و خراسان در قرون اولیه اسلامی از شهرت بسزائی برخوردار بوده است بطوریکه جغرافی‌نویسان این دوره بدان عروس جهان و شاهراه دنیا و میانجی خراسان و گرگان و عراق نام داده‌اند.^۳ بهمین جهت، موقعیت مناسب تجاری، و ورود و خروج کالاهای مختلف شرق و غرب، مانند ظروف و ابریشم سرزمین چین، و پارچه‌های نفیس روم، و آمد و شدارباب هنرکشورهای دیگر باعث شد که از دیرباز صنایع مختلف مانند ساختن ظروف سفالین و فلزی ممتاز، و بافتن پارچه‌های نفیس، در این شهر رواج یابد و کالاهای پرارج و پرازنده‌ای بدست هنرمندان این شهر بیبازارهای

۱- لسترنج چاپ بنگاه ترجمه و نشر کتاب . ص ۲۳۱ Rhages — 1

۲- مختصر البلدان . ابن فقیه همدانی . ص ۱۰۷

جهان عرضه گردد. اما آنچه در این مقاله مورد بحث و بررسی ما است اقسام سفالینه‌های ری میباشد.

هنر سفال سازی در ری گویا متعلق میشود بحدود شش تا چهار هزار سال پیش بطوریکه نمونه‌هایی از این هنر در دامنه جنوبی کوه چشمه علی و اراضی مشرف بباغ صفائیه بدست آمده است.^۴ و ضمن کاوشهایی که در نزدیک چشمه علی بعمل آمد آثاری کشف شد که دلیل بر قدمت این هنر در این منطقه میباشد.^۵

ظروف سفالی در دوره ساسانیان با وجود فراوانی ظروف طلائی و سیمین باز توسط سفال‌سازان این دوره ساخته میشده است بطوریکه نشان این ذوق در آثار سفالی شوش و آثار مردمان خوز و دامغان آشکار است.^۶ ولی بطور قاطع نمیتوانیم بگوئیم که کارگاه‌های سفال سازی دوره ساسانی در کدام شهرها بوده است.

در دوره اسلامی بحکم تحریم ظروف طلائی و سیمین که در دوره ساسانی بسیار معمول و متداول بود دوباره هنر سفال سازی رونقی خاص یافت و دیری نیائید که هنرمندان ایرانی ظروف سفالین بسیار ممتازی با طرحهای زیبا به عالم هنر عرضه داشتند و ضمناً با پیدایش سفالهای گبری^۷ در دوره اسلامی که با اشکال حیوانات خیالی و حقیقی و خط کوفی تزئین میشد سیر تکاملی این هنر با وج خود رسید، بطوریکه در ساختن این ظروف از شیوه قیل از اسلام نیز استفاده میشد و چون نقش جانداران بر این ظروف بود ساختن آنها را به زرتشتیان نسبت داده و آنها را گبری یا گرافیاتو^۸

۴- ری باستان . کریمان جلد ۱ ص ۵۵۷

۵- تاریخ عمومی هنرهای مصور . چاپ دانشگاه . ج ۲ ص ۱۰۰

۶- ایضاً . تاریخ عمومی هنرهای مصور ج ۲ ص ۷۳-۱۰۴ Gabri

۷- Graffiato

نامیده‌اند^۹ و ضمناً سفال‌سازان این دوره نیز از ظروف ساخت چین پیروی میکردند و تنها به تقلید از آنها قناعت نکرده‌اند بلکه طرح‌های تزئینی ورنک آمیزی جدید بکار برده‌اند، که در ظروف ساخت چین دیده نمیشود و ضمناً سفال‌سازان ایرانی در رنگ آمیزی ظروف چینی تغییراتی دادند، مثلاً رنگ زرد و قهوه‌ای را روشن‌تر کردند و رنگ ارغوانی بیشتر بکار بردند.^{۱۰} بالاخره این تغییراتی که در رنگ آمیزی ظروف حاصل شد موجب لعاب در بین سفال‌سازان ایران گردید بطوریکه ظروف جلادار که روی آن لعاب رنگی و یایک در میان آبی و سفید نقاشی میکردند در دو محل نزدیک ری و کاشان ساخته میشده است نقشه 'ظرف‌های قدیمی تر ری تصویرهای بزرگ سواران، رامشگران، پرندگان و حیواناتی را در بردارد «مطابق شکل ۱» که در میان گل و بوته‌های مارپیچی محکمی محصور و فقط بر روی زمینه جدا شده نقش شده است^{۱۱} در اینجا لازم بتذکر است که تزئین بر روی این ظروف گاهی در زیر لعاب و زمانی بر روی لعاب انجام میشده است چنانچه از گفته دیماند مفهوم میگردد سفال‌سازان ری تزئین این نوع ظروف را بر روی لعاب انجام میداده‌اند و گویا ری به عنوان مرکز تهیه این نوع ظروف که به ظروف مینائی هم معروف بوده شهرت داشته است. سفالهایی را با تزئین روی لعاب بر رنگ‌های آبی و سبز که دارای گل‌های زرد و یایک ورقه نازک مینامانند پوشانده میشده، ضمناً نوشته‌ای بخط کوفی برنک آبی و گاهی هم با شکل برک نخلی برنک آبی یاسبز روی آن تعبیه شده بود بیشتر در ری می‌ساختند^{۱۲}

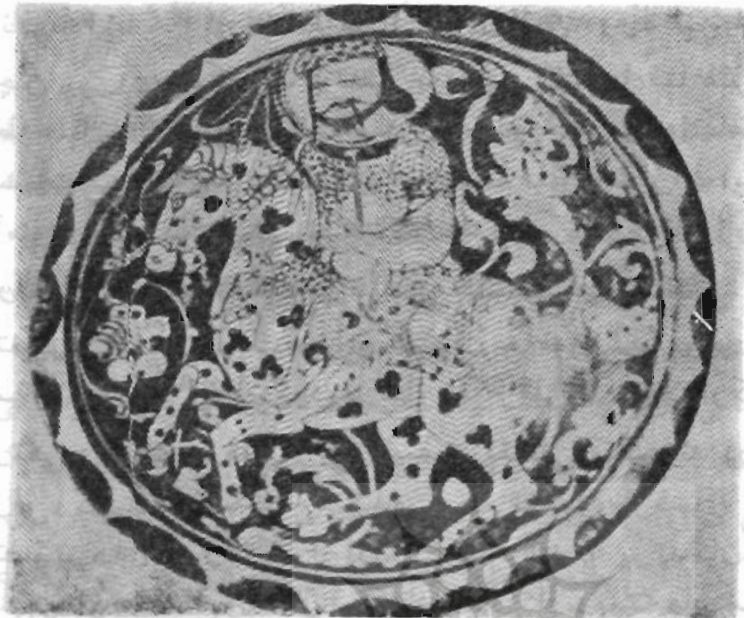
۹- دائرةالمعارف مصاحب ذیل ماده سفالینه «ص ۱۲۹۹-۱۳۰۰»

۱۰- راهنمای صنایع اسلامی. دیماند ص ۱۶۰

۱۱- میراث ایران. تألیف سیزده تن خاورشناس چاپ بنگاه ترجمه و نشر

۱۲- راهنمای صنایع اسلامی ص ۱۶۹-۱۸۴

کتاب ص ۲۱۶



شکل ۱

از انواع این ظروف کاسه ایست با کناره صاف که از داخل بر روی بدنه اش چهارمثلث ترسیم شده که داخل آنها تعدادی سوراخ وجود دارد. و ضمناً از قاعده چهارمثلث دودایره متحدالمركز سیاه رنگ عبور میکند رنگ بدنه این ظروف سفید و در روی آن یک قسم گیاه سنبله مانندی برنگ آبی شفاف لعاب داده شده است (شکل ۲)



شکل ۲

این ظرف احتمالاً در اواخر سده ۱۸ شاهنشاهی (۱۲ میلادی) در ری ساخته شده است.^{۱۳}

بالاخره دوره ترقی این هنر از شروع حکومت سلجوقیان در ایران است که هنر سفال سازی رونقی چشمگیر یافت و گاهگاهی سبک نو و طرز عمل جدیدی در آن بکار میرفت در اوایل این دوره سفال سازان به تکمیل تزئین ظروف سفالی پرداختند بطوریکه بهترین ترسیم و طرح در زمان سلجوقیان روی ظروف سفالی آن زمان نقش می بست و عالیترین سفالهای دوره سلجوقی که از لحاظ رنگ و شکل و ترسیم قابل کمال ملاحظه است متعلق با اواخر این دوره است که تا زمان حمله مغول تکامل آن ادامه داشت و از مراکز مهم این هنر در این دوره شهر ری بوده است و سفال سازان ری و دیگر نقاط در تزئین روی این ظروف ابتکار و مهارت خاصی پیدا کرده بودند و رنگهای جدید و برجسته کاری با نقشهای قالبی و حکاکی و ظروف لعابدار زیبا که در نوع خود بی نظیر بود و کاشی های مینائی و طلائی بعالم این هنر عرضه داشتند.^{۱۴}

و ضمناً سفال سازان دوره سلجوقی رنگ آمیزی بارنگ هانی چون سبز و زیتونی و رنگهای نخودی، طلائی و ارغوانی تند «زرشگی-عنابی» و روناسی را رونق دادند و از رنگ آبی کمتر در زمینه های مختلف استفاده میکردند و بیشتر رنگ سبز و زیتونی را برای زمینه های مختلف بکار میبردند.^{۱۵}

ری در اواخر سده ۱۸ شاهنشاهی (سده سیزدهم میلادی) و

13— Arthur Lane. Islamic Pottery London P. 23.

۱۴- از سلاجقه تا صفویه نصرت اله مشکوتی. ص ۴۹-۵۰

۱۵- آشنائی با رنگ آمیزی در آثار هنری ایرانیان. جلیل ضیاء پور. ص ۶۷

تاموقع انهدام آن بوسیله مغول در سال ۱۷۷۹ شاهنشاهی (برابر با ۱۲۲۰ میلادی = ۶۱۷ هجری) نقش عمده‌ای در صنعت سفال و ظروف چند رنگ آن دوره داشت حفریات و اکتشافات اخیر نشان می‌دهد که شیوه سفال سازی کاشان در ری و سایر نقاط ایران مرسوم بوده است در قطعاتی که از ری بدست آمده نه تنها اشکال طوماری ریز بلکه اشکال سه لبه که مخصوص شیوه کاشان است دیده میشود و ممکن است شیوه‌ای که بکاشان نسبت داده میشود در اصل متعلق بشهر ری بوده که پس از انهدام در سایر نقاط خصوصاً در کاشان پیروی گشته است.^{۱۶}

انواع ظروف سفالی ری : بطور کلی ظروف سفالی ری را بدو دسته گبری یا (گرافیاتو) که از این دسته نمونه‌های نایابی در موزه‌های مهم دنیا وجود دارد و دسته دیگر اسگرافیاتو^{۱۷} که شامل تمام ظروف لعابدار میباشد تقسیم میکنند .

الف . گبری «گرافیاتو» یکی از بزرگترین گروه سفالی اوائل دوره اسلامی در ری سفالیست که روی آنها را لعاب سربی شفاف پوشانده است . سفالیکه دارای چنین تزئینی بوده باشد بنام گرافیاتو خوانده میشود . و نام تجارתי آن گبری است لعاب این ظروف یا کاملاً سبزرنگ و یا زرد طلائی است که رنگهای دیگر از قبیل سبز و قهوه‌ای یا زرد و سبز و ارغوانی روی آن پراکنده شده است.^{۱۸}

ب - ظروف جلادار .

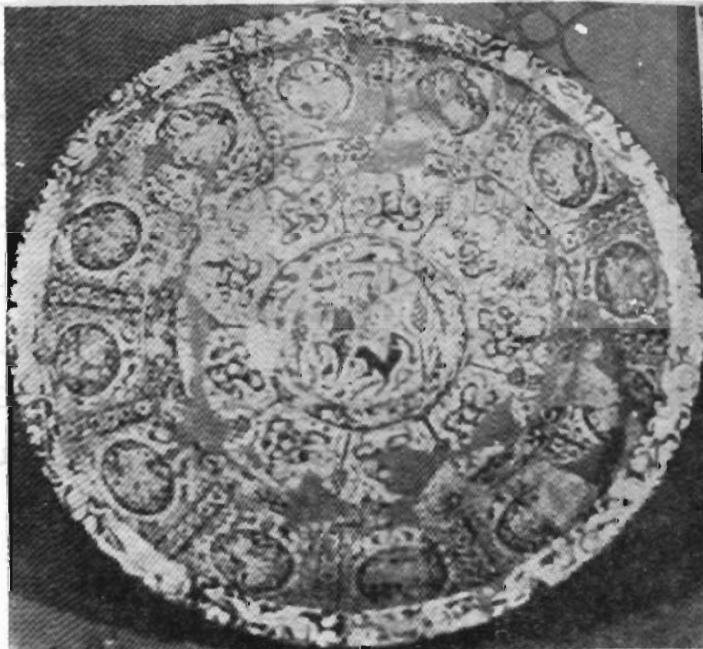
سفال‌سازان ایران معمولاً بدو طریق تزئینات روی سفال را

۱۶- راهنمای صنایع اسلامی ص ۱۸۲ .

17-- Sgraffiato.

۱۸- راهنمای صنایع اسلامی ص ۱۵۹

قبل از لعاب دادن و بعد از آن انجام میدادند در طریق اول سفال را تزئین و سپس لعاب داده و در طریق دوم سفال را لعاب داده و سپس تزئینات را بر روی لعاب انجام میدادند و قبلا از قول دیماند یادآور شدیم که طریق دوم یعنی تزئین بر روی لعاب بیشتر در ری معمول بوده و بهمین دلیل اکثر سفالهایی که از این ناحیه کشف گردیده است شامل این نوع لعاب و تزئین میباشد از انواع مهم این دسته کاسه هائیکه از گل سرخ ساخته شده و تزئینات روی آن که اشکال پرنده و حیوان و طرحهای نباتی و کتابت بخط کوفی است روی آن حک گردیده است در زمینه این ظروف معمولا خطوط موازی و گاهی اشکال و طرحهای نباتی دیده میشود رنگ لعاب آن کرم یا زرد و گاهی یک دورلبه آن حاشیه ای برنگ سبز دیده میشود گاهی تمام صفحه وسط از شکل یک پرنده مثلا طاوس پوشیده شده است . (شکل ۳)



شکل ۳

نمونه چنین طرحی دریکی از ظروف متعلق بموزه متروپولیتن آشکار است. بیشتر ظروف سفالی با این خصوصیات درری ساخته میشده است و سابقاً پزارد^{۱۹} بعلت شباهتی که شکل پرندگان و حیوانات روی این ظروف بکارهای اواخر دوره ساسانی داشت آنها را بزمان ساسانیان نسبت داده است.^{۲۰} ضمناً یکنوع ظروف جلادار دیگر وجود دارد که باتصاویر دویا چهار نفر نشسته در وسط تزئین شده است و احتمال می رود که این تصاویر عاشق و معشوق هائی باشند (شکل ۴) سابقاً این نوع ظروف را بهری نسبت میدادند ولی اخیراً بعلت شباهتی که بکارهای ساخت کاشان دارد بکاشان منسوب شده است.^{۲۱}



شکل ۴

دیگر از ظروف لعابدار، ظروف کوچکی است که بیشتر بشکل بشقاب میماند این ظروف دارای لعاب زرد رنگی است که سطح ظرف

19— Pezard .

۲۰- راهنمای صنایع اسلامی ص ۱۵۹

۲۱- راهنمای صنایع اسلامی ص ۱۸۰-۱۸۱

راطلائی جلوه میدهد و بعضی از متخصصین آنرا جلای حقیقی و برخی قوس قزحی میدانند مانند بعضی از قطعاتی که در ری پیدا شده است و نشان میدهد که این جلای حقیقی است که بوسیله ترکیب لعاب با آهن و آنتیموان بدست آمده است.^{۲۲}

پوپ میگوید. این کاسه و بشقابها که اغلب برنگهای مختلف طلائی و زردلیموئی کم رنگ است. متأسفانه بسیار کمیاب است.^{۲۳} دیگر از انواع ظروف ساخت ری بشقابی است متعلق به سال

(۱۱۹۱ م برابر با ۵۸۷ هـ) و قطعاتی شبیه به آن که دارای اشکال نباتی و نقطه و برگ نخلی و گاهی تصاویر اشخاص، عمده زمینه آن را تشکیل میدهد از بهترین نمونه این ظروف بشقابی است که روی آن تصویر دو نفر را رسم کرده اند که یکی شاهزاده یا امیر و دیگری ندیمه درباری او بوده و مشغول نواختن سنج است این دو تصویر بجز حاشیه باریک کلیه سطح ظرف را اشغال کرده است (شکل ۵) طرح دور تصاویر درشت و در زمینه اشکال نباتی نقش شده است لباس این دو نفر نیز با اشکال نباتی و نقطه تزئین شده است.^{۲۴} ضمناً چند کاسه و یک قطعه کاشی درموزه بریتانیا وجود دارد و منسوب به ری است یکی از عالیترین قطعات آن ظرفیست که تصویر همایاسیمرغ یا مرغ آتش که مرغ افسانه‌ای باستانی ایران باشد روی زمینه اشکال نباتی با اسلوب سلجوقی نقش گردیده است (شکل ۶) از آنجائیکه بسیاری از قطعات این گروه متعلق به سدهٔ هیجدهم شاهنشاهی (۱۲ میلادی) بوده و در

۲۲- راهنمای صنایع اسلامی ص ۱۵۸

۲۳- شاهکارهای هنر ایران پوپ ص ۷۵

۲۴- راهنمای صنایع اسلامی ص ۱۷۹



شکل ۵



شکل ۶

ری پیدا شده است میتوان همه آنها را محصول آن مرکز مهم سفال سازی دانست.^{۲۵}

بطور کلی هنر سفالسازی در شهر ری خصوصاً در اواخر عهد سلجوقیان راه ترقی و کمال خود را طی نمود بطوریکه پوپ میگوید: در این شهر مجموعه های سفالی بسیار در ملکیت افراد بود و شهر مرکز همه هنرها و علوم بشمار میرفت و چه در خود شهر و چه در حوالی آن سفالینه هایی ساخته میشد که در زیبایی بی همتا بود.^{۲۶}

بالاخره استادان ری در این عهد در ساختن کوزه های کوچک مهارت فراوان پیدا کرده بودند و این کوزه ها را پارذیفی از جانوران خیالی در نواری سیاهی روی زمینه آبی تزئین میکردند و ضمناً در کوزه های دیگری که شاید متعلق بقرن ششم هجری است، خط کوفی درشت و برجسته باشکله جانوران بهمان سبک ترسیم میکردند. (شکل ۷) و علاوه بر این، کوزه های دیگری که برای مربا و ترشی



شکل ۷

مورد استفاده بود میساختند که بدنه آنها نیز به ردیفی از جانوران خیالی و دورگردنه آنها را خطوط کوفی و دورتنه آنها را به خطوط

۲۵- راهنمای صنایع اسلامی ص ۱۷۸

۲۶- شاهکارهای هنر ایران پوپ ترجمه خانلری ص ۸

اسلیمی زینت میدادند. (شکل ۸) که البته در همه نقوش این ظروف يك نوع تسامح و بی دقتی مشاهده میشد اما با وجود این، شکل کوزه و مجموع طرحها جلوه و جداییت خاصی داشت.^{۲۷}

ضمناً دیمانند میگوید: تزئین سفالهای این دوره کمی برجسته و بریده حك شده و آنها را بالعبابی فیروزه‌ای و زرد و ارغوانی نقاشی کرده‌اند. (شکل ۹) و محل ساخت آنها شهر ری بوده است این

شکل ۸



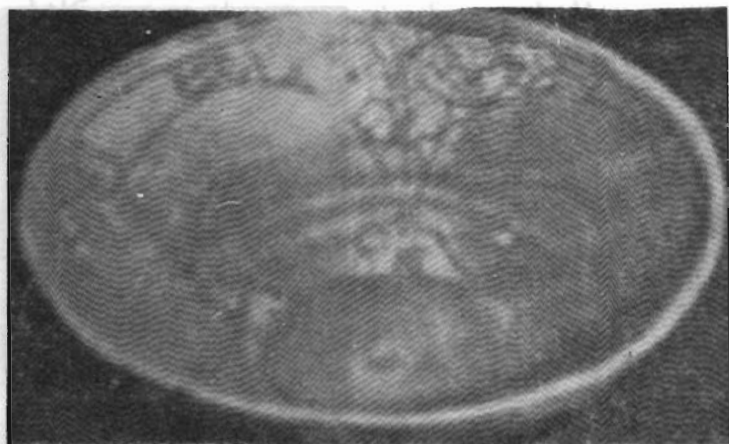
شکل ۹



ظروف مزین به شکل حیوان یا پرنده و اشکال طوماری نباتی و گاهی انسانی بوده است^{۲۸} از انواع این ظروف کاسه ایست پایه دار و ته گود باکناره‌های برآمده (شکل ۱۰) بدنه این ظرف سخت و زمینه اش سفید و لعابی که روی آن داده شده فیروزه‌ای رنگ است و کناره داخلی

۲۷- شاهکارهای هنر ایران خانلری ص ۸۳

۲۸- راهنمای صنایع اسلامی ص ۱۷۲-۱۷۳



شکل ۱۰

آنرا لعابی تیره رنگ پوشانیده و چهار شیار درحاشیه عریض این کاسه ایجاد نموده اند و طرحهای طوماری و شاخ و برگدار در بدنه داخلی ظرف بچشم میخورد.^{۲۹}

بنا بگفته دونالد ویلبر. هنر سفال سازی عهد سلجوقی بمرحله حیرت آوری رسید و در اواخر این دوره کوزه های طلائی (شکل ۱۱ تا ۱۴) و کاشیمهای شفاف دیواری (میناکاری) بوجود آمد که در ری و کاشان ساخته میشد.^{۳۰}

کوزه ها و ظرفهای مینائی ری متعلق به سده ۱۸ شاهنشاهی (اواخر قرن ۱۲ م و اوایل قرن ۱۳ م) آرتور لین^{۳۱} که خود موزه دار موزه های ویکتوریا و آلبرت بوده است عقیده دارد که این ظروف و میناکاریها و کاشیمهای طلائی دیواری از نظر تزئینات تاحدی تحت تاثیر هنر سفال سازی مصر (خصوصاً در عهد فاطمی) قرار گرفته است. و در یکی از تألیفات خود بنام سفالهای اولیه اسلام میگوید.

29— Arthur Lane Islamic Pottery London, P. 23.

۳۰— ایران از نظر خاورشناسان دونالد ویلبر ص ۲۷

31— Arthur Lane .



شکل ۱۲



شکل ۱۱



شکل ۱۴



شکل ۱۳

(کاشیمهای میناکاری که درری پیدا شده است شباهت بسیار زیادی به مکتب سفالسازی مصر دارد).^{۲۲} London, p. 23.

32— Arthur Lane, Early Islamic Pottery, P. 37.

بهر صورت هنر سفالسازی در ایران خصوصاً در ری و کاشان کمی پیش از ورود مغول بسرحد کمال خود رسید البته استادان سفال ساز این دومحل پس از فاجعه مغول و خرابی این دوشهر باز هم بکار خود ادامه دادند بطوریکه در نیمه دوم سده نوزدهم و اوایل سده بیستم شاهنشاهی (سده هفتم و اوایل سده هشتم هجری) در شهرهای ری و کاشان وسازه نوعی ظروف مینائی بوجود آمد که برخلاف دوره های گذشته که روی ظروف فقط بایک رنگ تزئین میشد در این دوره رنگهای مختلف بکار میرفت و گاه ورقه هائی از طلا در ضمن آن رنگها دیده میشد از این رو این ظروف را بنام ظروف طلائی یا مینائی شناخته اند.^{۳۳}

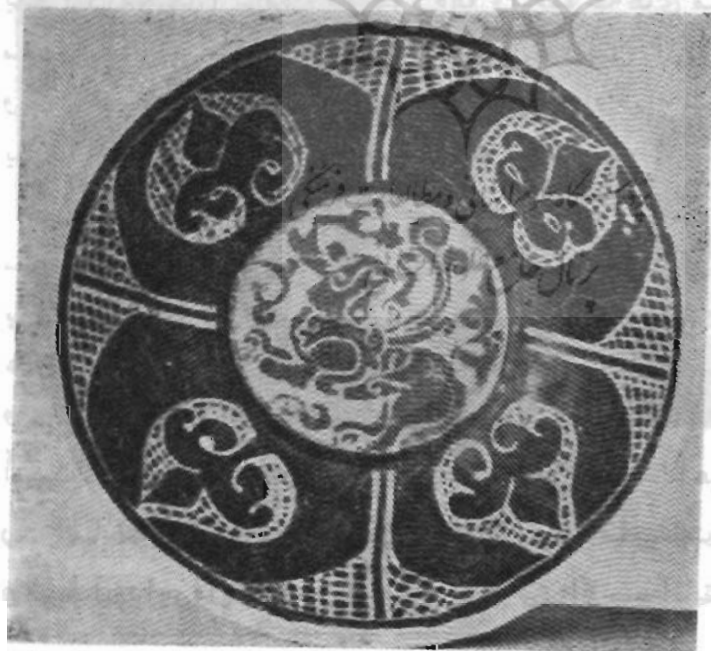
اینک به تعدادی از سفال های ساخت ری که بیشتر آنها متعلق به سده های ۱۸ و ۱۹ شاهنشاهی (سده های ۱۲ و ۱۳ میلادی برابر با ۷ و ۶ هجری) بوده و در موزه ها و مجموعه های معتبر دنیا است اشاره مینماید. این ظروف تماماً بنا بگفته آرتور لین از نوع سفالهای طلائی و مینائیست که در اواخر عهد سلجوقی و اوایل خوارزمشاهی در ری بهنگام اوج ترقی این هنر ساخته شده است.

شکل شماره ۱- بشقابی است که روی لبه داخلی آن دایره ای سیاه و در وسط آن تصویر انسانی دیده میشود که شباهت بسیاری به انسانهای اساطیری دارد دارای چهار پا بوده و در دستانش چیزی عجیب دیده میشود، ریشی بلند و کلاهی نوک دراز و بعقب برگشته دارد و ضمناً روی این تزئینات را العابی عاج مانند و شفاف پوشانیده است. این ظرف در نیمه دوم سده ۱۸ شاهنشاهی (۱۲ م- ۶ ه) در ری ساخته شده است. شکل شماره ۲- بشقابیست بازمینه سیاه که در وسط آن دایره ایست در میان دایره ای یکی از حیوانات افسانه ای برنگ

۳۳- تاریخ عمومی هنرهای مصور ج ۲ ص ۲۵۰



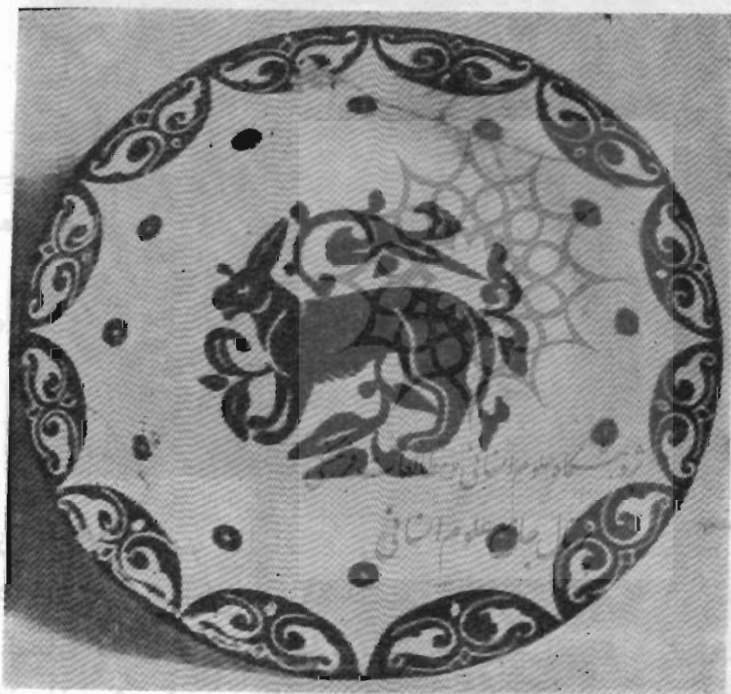
شکل ۱



شکل ۲

سیاه و بصورت گل و بوته‌ای قرار دارد زمینه سیاه ظرف بوسیله چهار خط عمود بردایره وسط از یکدیگر جدا شده است و در داخل هر یک از چهار قسمت نامبرده تزئینات گل و بوته‌ای قرار دارد و ضمناً تمام این تزئینات توسط دایره سیاه رنگی از لبه ظرف جدا می‌گردد ناگفته نماند که تمام تزئینات روی این ظرف را لعابی فیروزه‌ای رنگ و شفاف پوشانیده است این ظرف در نیمه دوم سده ۱۸ شاهنشاهی (۱۲م-۶هـ) درری ساخته شده است.

شکل شماره ۳- بشقابی است پایه‌دار که در روی لبه داخلی



شکل ۳

آن نیمدایره‌های متصل به یکدیگر ترتیب داده‌اند درون نیم‌دایره‌ها تزئینات گل و بوته‌ای برنگ سیاه وجود دارد و بروی انتهای هر نیم‌دایره نیز نقطه بزرگ سیاه رنگی قرار دارد ضمناً این تزئینات

در زیر يك پوشش لعابی عاج مانند شفافى قرار گرفته است. این ظرف متعلق به نیمه دوم سده هیجدهم شاهنشاهی (۱۲م-۱۶هـ) بوده و در ری ساخته شده است.

شکل شماره ۴- بشقابیست باکناره محدب (کوژ) وحاشیه لبه دار



شکل ۴

زمینه آن سفید بالعب تیره رنگ که درون آن به طرح طلاکاری شده دارای لعاب آبی شفافیست در وسط این ظرف تصویر بزرگ يك انسان نشسته ترسیم شده است در اطراف دایره مرکزی شش تصویر انسانی شبیه بهم توأم با اشکال نباتی تعبیه گردیده است این ظرف در اواخر سده هیجدهم شاهنشاهی (۱۲ یا ۱۳ م برابر با ۷ هـ) در ری ساخته شده است.

شکل شماره ۵- کاسه کم عمق، کمی محدب با کناره تا منظم



شکل ۵

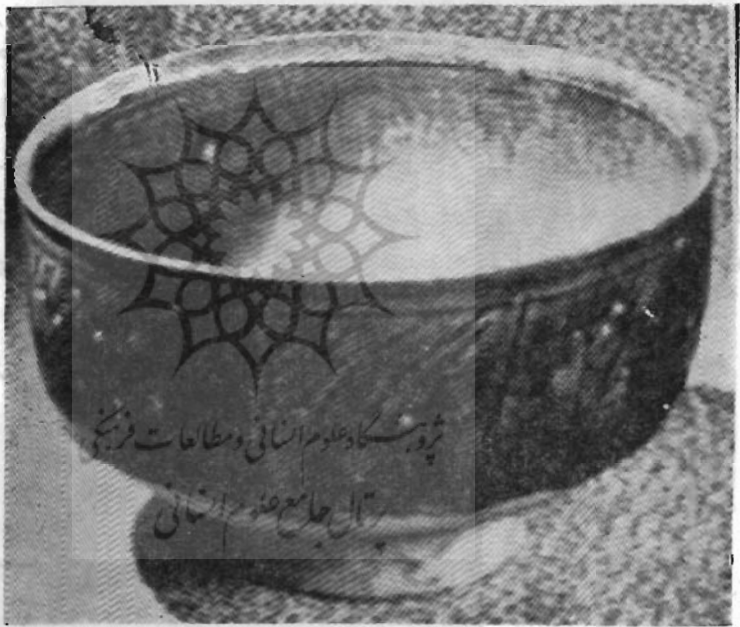
قسمت داخلی این ظرف زاروکش سیاه رنگی که خط‌های باریک راه راه دارد پوشانیده است و ضمناً کتیبه‌ای بخط نسخ بطور متحد‌المركز در دیواره داخلی ظرف دیده میشود لعاب روی این ظرف فیروزه‌ای شفاف میباشد این ظرف در اواخر سده هیجدهم شاهنشاهی (۱۲ یا ۱۳ م برابر با ۷ هـ) در ری ساخته شده است. شکل شماره ۶- کاسه ته‌گود با پایه فرو رفته و شکم برآمده و



شکل ۶

لبه محدب آن جزئی برآمدگی دارد که بوسیله یک شیاراز وسط تقسیم شده است زمینه این ظرف سفید رنگ و گاهی لعابی فیروزه‌ای تیره رنگ روی آن کشیده شده است و دسته‌ای از شیارهای گلبرگ مانند روی شکم آن وجود دارد و بر اثر فشاریکه بر ظرف وارد آمده فرو رفتگی در لبه آن ایجاد شده است این ظرف در اواسط سده هیجدهم شاهنشاهی (۱۲م-۶ه) در ری ساخته شده است.

شکل شماره ۷- کاسه‌ای ته‌گود پایه‌دار با کناره محدب کتیبه‌ای



شکل ۷

بخط کوفی بدلی در کناره خارجی آن در قسمت‌های جداگانه ترسیم شده و بدنه آن را لعابی آبی‌رنگ پوشانیده است ظرف مزبور متعلق به اواخر سده هیجدهم شاهنشاهی (۱۲م/۱۳م-۷ه) بوده در ری ساخته شده است.

شکل شماره ۸ — کاسه پایه دار باکناره محدب که در روی بدنه



شکل ۸

خارجی آن خطوطی قائم و برجسته از لبه ظرف تا پائین آن ترتیب داده اند و در قسمت فوقانی ظرف در فاصله بین خطوط قائم گلهای آرایشی برجسته قرار دارد روی بدنه ظرف را لعابی شفاف و فیروزه‌ای رنگ پوشانیده است این ظرف متعلق به اواخر سده ۱۸ شاهنشاهی (۱۲/م ۱۳ - ۷هـ) بوده در ری ساخته شده است.

شکل شماره ۹ — کاسه‌ای باکناره محدب و لبه کوتاه و برگشته



شکل ۹

بدنه آن از خارج باروکشی ضخیم و سیاه رنگ که سرتاسر ظرف را گرفته پوشیده شده و کتیبه‌ای به خط نسخ در روی آن قرار دارد

این کتیبه با خطوط راه راه باریک تقسیم شده است لعاب روی آن فیروزه‌ای و شفاف است این ظرف متعلق به اواخر سده ۱۸ شاهنشاهی (۱۲/م-۱۳/م-۷هـ) بوده در ری ساخته شده است .
شکل شماره ۱۰- آبخوری دردار بشکل گلابی بالبه عمودی



شکل ۱۰

کوتاه و دسته‌های کوچک لوله‌ای شکل بدنه این ظرف از خارج باروکش ضخیم سیاه رنگی که سرتاسر ظرف را فرا گرفته پوشیده شده ر کتیبه‌ای به خط نسخ در روی لبه ظرف قرار دارد و نوارهای باریک عمودی شکل در روی بدنه ظرف ترسیم شده است این ظرف متعلق به اواخر سده ۱۸ شاهنشاهی (۱۲/م-۱۳/م-۷هـ) بوده در ری ساخته شده است .

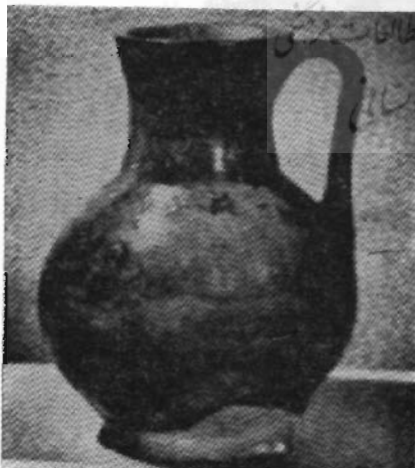
شکل شماره ۱۱- کوزه خمره مانند باشکمی برآمده و گردنی دراز و لب برگشته دارای دودسته که بر روی هر دسته یک دکمه عمود مانند قرار گرفته است در روی بدنه گرد و برجسته آن یک حاشیه پهن آرایشی از پرندگان و اشکال گیاهی پیچ در پیچ بصورت افق

ترسیم گردیده است روی بدنه این ظرف را لعابی فیروزه‌ای رنگ و شفاف پوشانیده است این ظرف متعلق به اواخر سده ۱۸ شاهنشاهی (۱۲/م ۱۳-۵۷ هـ) بوده در ری ساخته شده است. (۲۱)



شکل ۱۱

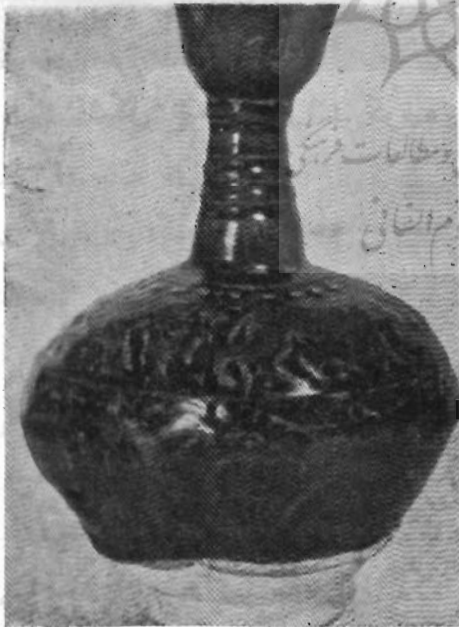
شکل شماره ۱۲- کوزه با پایه و بدنه کروی شکل و گردنی



شکل ۱۲

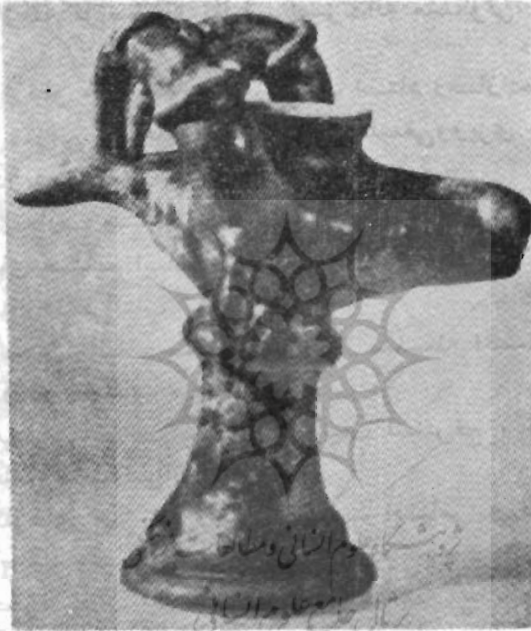
مقعر و بلند و راست دارای یک دسته بلند زمینه این ظرف سفید و لعابی شفاف روی آن داده شده است این ظرف در اواخر سده ۱۸ شاهنشاهی (۱۲/م ۱۳-۷هـ) در ری ساخته شده است.

شکل شماره ۱۳- بطری بابدنه کروی و گردنی بلند و راه راه در انتهای آن دهانه ای فنجان مانند قرار گرفته است در روی بدنه بطری علاوه بر اشکال گیاهی حاشیه آرایشی از غزالها و حیوانات دیگر تعبیه گردیده است و بر بالای این حاشیه یک ردیف روکوب های برجسته بسبک شاخ و برگ ترسیم شده است و ضمناً خطوط افقی موازی هم در روی بدنه این ظرف خصوصاً در قسمت وسط دیده میشود روی این ظرف را لعابی شفاف و آبی رنگ پوشانیده است این ظرف متعلق به سده ۱۸ شاهنشاهی (۱۲/م ۱۳-۷هـ) بوده در ری ساخته شده است.



شکل ۱۳

شکل شماره ۱۴ - پیه سوز بشکل سربزکوهی که شاخهای آن بطرف عقب خم شده و بییک دسته پهن متصل میگردد و پایه آن نیز پهن و بزرگ میباشد لعاب روی آن فیروزه‌ای رنگ است و احتمالاً در اواسط سده ۱۸ شاهنشاهی (۱۲م-۵۶ه) در ری ساخته شده است.



شکل ۱۴

منابع و مأخذ

- ۱- آشنائی با رنگ آمیزی در آثار هنری ایرانیان . جلیل ضیاء پور . از انتشارات اداره کل نگارش وزارت فرهنگ و هنر .
- ۲- از سلاجقه تا صفویه تألیف نصرت‌اله مشکوتی، کتابخانه ابن سینا تهران ۱۳۴۳
- ۳- ایران از نظر خاورشناسان . تألیف استاد رضا زاده شفق تهران ۱۳۳۵
- ۴- تاریخ عمومی هنرهای مصور تألیف علینقی‌وزیری چاپ دانشگاه تهران ۱۳۳۷-۱۳۴۰ (در دو مجلد)
- ۵- دائره‌المعارف مصاحب از انتشارات فرانکلین
- ۶- راهنمای صنایع اسلامی تألیف م . س . دیماند ترجمه عبدالله فریار چاپ بنگاه ترجمه و نشر کتاب تهران ۱۳۳۶
- ۷- ری باستان تألیف حسین کریمان از سلسله انتشارات انجمن آثار ملی تهران ۱۳۴۹ (در دو مجلد)
- ۸- سرزمینهای خلافت شرقی . تألیف لسترنج ، ترجمه محمود عرفان بنگاه ترجمه و نشر کتاب تهران ۱۳۳۷
- ۹- شاهکارهای هنر ایران تألیف پوپ اقتباس و نگارش دکتر خانلری بنگاه مطبوعاتی صقیعلیشاه تهران ۱۳۳۸
- ۱۰- مختصر البلدان ابن فقیه همدانی ترجمه ح . مسعود از انتشارات بنیاد فرهنگ ایران تهران ۱۳۴۹
- ۱۱- میراث ایران تألیف سیزده تن خاورشناس زیر نظر ا . ج . آربری ترجمه احمد بیرشک و بنگاه ترجمه و نشر کتاب تهران ۱۳۳۶

12— Arthur Lane Early Islamic Pottery London.

13— Arthur Lane Islamic Pottery, London.

14— Arthur Lane Later Islamic Pottery London, 1971.