

اطلاعات INFORMOLOG

چکیده

هدف اصلی این پژوهش، بررسی کاربرد نشریات ادواری در تولیدات علمی اعضای هیأت علمی رشته‌های علوم انسانی، علوم تربیتی، علوم اجتماعی، و هنر دانشگاه‌های دولتی ایران نمایه شده در نمایه‌نامه استنادی هنر و علوم انسانی و نمایه‌نامه استنادی علوم اجتماعی (web of science) است. بدین منظور، تعداد ۱۲۷۵۱ استناد برگرفته از ۳۷۸ عنوان پرونده علمی مورد بررسی قرار گرفت. این پژوهش به روش تحلیل استنادی انجام شده است. مجلات هسته نیز براساس قانون برادفورد معرفی شدند. یافته‌های پژوهش نشان داد که بیش از ۵۰ درصد استنادات در پرونده‌های علمی اعضای هیأت علمی دانشکده‌های علوم انسانی دانشگاه‌های دولتی ایران مربوط به نشریات ادواری است به طوری که از مجموع ۱۲۷۵۱ استناد، میزان استناد به نشریات ادواری ۷۳۹۲ مورد (۵۷/۹۷ درصد) است که این امر بیانگر اهمیت این نوع منابع در تولیدات علمی دانشکده‌های مذکور است. همچنین رفتار استنادی اعضای هیأت علمی و محققان در بیش از ۵۰ درصد دانشکده‌ها مقاله‌مدار است. با این حال تنها در بیش از ۲۸ درصد رشته‌ها به طور متوسط میزان استناد به نشریات ادواری بیش از سایر منابع اطلاعاتی است. بنابراین، به نظر می‌رسد که تفاوت میان رشته‌ها عامل مهمی در میزان استناد از منابع اطلاعاتی است.

کلیدواژه‌ها: نشریات ادواری، تولیدات علمی، مجلات هسته.

بررسی کاربرد نشریات
ادواری در تولیدات علمی
شکده‌های علوم انسانی
دولتی ایران طی
سال‌های ۲۰۰۵ تا ۲۰۰۹

فاطمه جعفری

بررسی کاربرد نشریات ادواری در تولیدات علمی

دانشکده‌های علوم انسانی دانشگاه‌های دولتی ایران

(سال‌های ۲۰۰۰-۲۰۰۹)

فاطمه جمفری^۱

مرضیه گل تاجی^۲

مقدمه

گسترش روزافزون تعداد و شمارگان نشریه‌های ادواری از یک سو و استقبال و استفاده گسترده جامعه از آنها در اغلب کشورهای دنیا، از جمله ایران، نشانه‌ای از اهمیت قابل توجه این نوع منابع دانش است. اکنون نشریات ادواری از مهم‌ترین ابزارهای اطلاع‌رسانی و رشد دانش در جهان محسوب می‌شوند. حجم کثیری از اخبار و اطلاعات متنوع هر روزه از طریق انواع نشریات ادواری منتقل می‌شوند (فتاحی، ۱۳۸۵، ص ۱۵). امروزه پژوهشگران برای این‌که نتایج پژوهش‌های خود را سریع و به صورت روزآمد در اختیار دیگران قرار دهند آنها را به صورت مقاله در نشریات چاپ می‌کنند. به همین دلیل، نشریات در پاسخگویی به نیاز محققان از جایگاه ویژه‌ای برخوردارند. (نیم‌وردخانی، ۱۳۸۱)

از طرفی، از آن‌جا که دانشگاه‌ها، به ویژه دانشگاه‌های مادر، از مراکز عمده پژوهشی کشور محسوب می‌شوند، حجم زیادی از تولیدات علمی به این مؤسسات تعلق دارد به طوری که هر ساله مقالات متعددی از اعضای هیأت علمی این دانشگاه‌ها در منابع داخلی و خارجی به چاپ می‌رسد. هم‌چنین در این دانشگاه‌ها، هم‌ساله منابع زیادی صرف خرید یا اشتراک مجلات علمی لاتین می‌شود؛ به طوری که اشتراک نشریات لاتین هر ساله بخش عمده‌ای از بودجه کتابخانه و بودجه ارزی دانشگاه را به خود اختصاص داده است. با بررسی میزان بودجه ارزی سالانه که به خرید نشریات اختصاص داده

۱. کارشناس ارشد علوم کتابداری و اطلاع‌رسانی مرکز منطقه‌ای اطلاع‌رسانی علوم و فن‌آوری
۲. کارشناس ارشد علوم کتابداری و اطلاع‌رسانی پایگاه استادی شوه جهان اسلام

می‌شود و افزایش هزینه در هر سال نسبت به سال قبل و نیز مشکلات و مسائل اقتصادی دانشگاه‌ها و کشور، توجه به امر گزینش نشریات ادواری لاتین در کاهش هزینه‌های ارزی امر بسیار مهمی است.

با این وجود، تفاوت‌های میان رشته‌های عامل بسیار مهمی در نقش نشریات ادواری در تولید علم به شمار می‌آید. برای مثال، در بسیاری از رشته‌های علوم اجتماعی و علوم انسانی کتاب و نگارخانه‌ها نقش مهم‌تری در تولید علم ایفا می‌کند و در برخی دیگر از رشته‌ها نظیر کامپیوتر مقالات همایش‌ها بستر اصلی برای ارتباطات علمی محسوب می‌شوند (موند، ۲۰۰۵). بنابراین، این پژوهش در پی آن است تا با بررسی منابع مورد استاد در بروندهای علمی اعضای هیأت علمی و محققان رشته‌های علوم انسانی، علوم تربیتی، علوم اجتماعی، و هنر دانشگاه‌های دولتی ایران نمایه شده در پایگاه استادی تامسون رویترز (ISI) طی سال‌های ۲۰۰۹-۲۰۰۰، دریابد که: اولاً رفتار استادی محققان این حوزه‌ها چگونه است و این که آیا در تحقیق حاضر به مانند تحقیقاتی که در گذشته انجام شده کتاب‌ها نقش پررنگ‌تری از نشریات ادواری دارند و در صورتی که نشریات ادواری به عنوان پرکاربردترین نوع منابع اطلاعاتی نقش مهمی در تولیدات علمی اعضای هیأت علمی این حوزه‌ها دارند. پراستادترین نشریات در هر رشته و در هر یک از دانشگاه‌ها کدام‌اند.

پرسش‌های اساسی

۱. رفتار استادی محققان و اعضای هیأت علمی دانشکده‌های علوم انسانی در هر یک از دانشگاه‌ها چگونه است؟
۲. متوسط میزان استاد به نشریات ادواری در هر رشته و در هر یک از دانشگاه‌ها چقدر است؟
۳. مجلات هسته بر اساس قانون برادفورد در هر رشته کدام‌اند؟

اهداف پژوهش

- هدف این پژوهش بررسی کاربرد نشریات ادواری در تولیدات علمی اعضای هیأت علمی دانشکده‌های علوم انسانی دانشگاه‌های دولتی ایران است که برای نیل به این هدف، اهداف فرعی زیر نیز قابل پیگیری هستند:
- تعیین رفتار استادی محققان و اعضای هیأت علمی حوزه‌های علوم انسانی، هنر و علوم اجتماعی.
 - تعیین متوسط میزان استاد به نشریات ادواری در هر رشته و در هر یک از دانشگاه‌ها.

• تعیین مجلات هسته بر اساس قانون برادفورد در هر رشته

روش پژوهش و جامعه مورد مطالعه

در این پژوهش از روش تحلیل استادی و جهت تعیین مجلات هسته از قانون برادفورد استفاده شده است. بدین منظور، ابتدا کلیه پرونده‌های علمی اعضای هیأت علمی و محققان رشته‌های مختلف علوم انسانی، علوم اجتماعی، علوم تربیتی و هنر دانشگاه‌های دولتی ایران که طی سال‌های ۲۰۰۰-۲۰۰۹ در SSCI, A&HCI (web of science) نمایه شده بودند، استخراج و در سپاه‌های مورد بررسی قرار گرفت. سپس نام نویسندگان مقالات با فهرست اسامی اعضای هیأت علمی دانشکده‌های مورد بررسی مطابقت داده شد. بعد از گردآوری مقالات مورد نظر و تهیه سپاه بازدارنده حاوی اطلاعات مربوط به اعضای هیأت علمی، مآخذ مورد استناد در پرونده‌های علمی به روش تحلیل استادی تجزیه و تحلیل شدند و برای نشریات مورد استناد پایگاه اطلاعاتی تهیه شد. در مرحله بعد مجلات هسته بر اساس قانون برادفورد معرفی گردید.

جامعه مورد مطالعه در این پژوهش شامل تعداد ۱۲۷۵۱ استاد برگرفته از ۳۷۸ عنوان پرونده علمی دانشگاه‌های دولتی ایران در رشته‌های علوم انسانی، علوم اجتماعی، هنر و علوم تربیتی، نمایه شده در SSCI, A&HCI طی سال‌های ۲۰۰۰-۲۰۰۹ است. انجام این پژوهش با محدودیت‌هایی همراه بوده است که از جمله می‌توان به موارد زیر اشاره داشت:

۱. پایین بودن میزان تولیدات علمی توسط اعضای هیأت علمی برخی از رشته‌های علوم اجتماعی، هنر و علوم انسانی دانشگاه‌های مورد بررسی در پایگاه استادی ISI.
۲. ناقص بودن اطلاعات کتابشناختی مآخذ مورد استناد در تولیدات علمی نمایه شده در پایگاه استادی ISI.

همان‌گونه که در تصویر شماره ۱ مشاهده می‌شود اطلاعات کتابشناختی برخی از مآخذ مورد استناد در تولیدات علمی نمایه شده در پایگاه استادی ISI به اختصار آورده شده است بنابراین، به منظور تحلیل دقیق استادهای به کار رفته در مقالات نمایه شده در ISI و شناسایی نشریات ادواری از سایر منابع، نا آنجا که ممکن بود به Full Text و یا فهرست مآخذ مقالاتی که امکان دسترسی به آنها میسر بود از طریق جستجو در پایگاه‌های اشتراکی دانشگاه‌ها مانند EBSCO EMERALD, ELSEVIER, PROQUEST دست یافتیم. هم چنین عنوان کامل نشریات ادواری مورد استناد (از طریق جستجو در فهرست عنوان کامل نشریات در JCR، راهنمای بین‌المللی نشریات (اولریخ)، آمازون و گوگل) به دست آمد.

Cited References

Title: How is science cited on the web? A classification of google unique web citations

Source: JOURNAL OF THE AMERICAN SOCIETY FOR INFORMATION SCIENCE AND TECHNOLOGY Volume: 58 Issue: 11 Pages: 1631 Published: S&P 2007

Citation Map beta

6. BORGMAN CL

WEB KNOWLEDGE FESTSC: 1432000

7. BRODYT

FACMHYP 2002: 2002

8. BROWNC

The role of electronic preprints in chemical communication: Analysis of citation, usage, and acceptance in the journal literature JOURNAL OF THE AMERICAN SOCIETY FOR INFORMATION SCIENCE AND TECHNOLOGY 54: 362 DOI 10.1002/asi.10223 2003

9. COLEJR

WEB KNOWLEDGE FESTSC: 281 2000

10. CRANED

ISSMSIBLE COLL DIFFU: 1972

11. CRONEND

Invoked on the web

JOURNAL OF THE AMERICAN SOCIETY FOR INFORMATION SCIENCE 49: 1319 1998

12. CRONINB

NEWREVACAD LIB 9: 1 2001

13. FRYJ

INPRESSWEBSEARCHL

14. FRYJ

Scholarly research and information practices: a domain analytic approach

INFORMATION PROCESSING & MANAGEMENT 42: 299 DOI 10.1016/j.ipm.2004.09.004 2006

15. FRAJ

F 67 ASIST ANNM: 20 2004

تصویر ۱. نمونه‌هایی از نقص اطلاعات کتابشناختی مآخذ مورد استناد در تولیدات علمی نمایه شده در ISI

پژوهشگاه علوم انسانی و مطالعات فرهنگی
مرکز ملی مطالعات علوم انسانی

پیشینه پژوهش

۱. در خارج

مالین و دین^۱ (۱۹۸۱)، به منظور کشف رفتار استنادی نویسندگان مقالات نمایه شده در نمایه نامه استنادی هنر و علوم انسانی ISI، پژوهشی انجام دادند. در این پژوهش ۱۲۲ مقاله در یک دوره چهارساله ۱۹۷۶-۱۹۷۹ مورد بررسی قرار گرفت. بررسی نمایه نامه استنادی هنر و علوم انسانی که بیشتر در رشته‌هایی چون زبان‌شناسی، فلسفه، تاریخ، دین، باستان‌شناسی است نشان داد که منبع غالب در استادهای مورد بررسی کتاب است. چانگ^۲ (۱۹۹۵) در مطالعه‌ای تعداد ۵۰۳۲ استاد برگرفته از ۶۸ تک‌نگاشت و ۳۵۲ مقاله مجله در رشته علوم کتابداری و اطلاع‌رسانی را مورد تجزیه و تحلیل قرار داد.

یافته‌های این پژوهش نشان داد که کتاب و فصول کتاب با ۵۱ درصد دارای بیش‌ترین میزان استاد هستند.

زاینب و گوی^۱ (۱۹۹۷) تعداد ۵۶۱۰ استاد برگرفته از ۱۰۲ پایان‌نامه دکتری و کارشناسی ارشد در رشته‌های علوم انسانی (مذهب، فلسفه، تاریخ، زبان و ادبیات) را مورد بررسی قرار داد. نتایج این پژوهش نشان داد که ۶۳ درصد از استادها مربوط به کتاب و فصول کتاب و ۲۳/۵ درصد متعلق به مقاله مجلات است.

نیول^۲ و کلسی^۳ (۲۰۰۵) در پژوهشی به بررسی تطبیقی استادها در ۸ رشته علوم انسانی (هنر، تاریخ، فلسفه، ادبیات، زبان‌شناسی، موسیقی و مذهب) با استفاده از روش تحلیل استادی پرداختند. یافته‌های این پژوهش نشان داد که در اغلب این رشته‌ها، تک‌نگارها دارای بیش‌ترین میزان استاد هستند.

به منظور کشف رفتار استادی دانشجویان رشته‌های مختلف علوم انسانی و علوم اجتماعی دانشگاه باکتل، کارلسون^۴ (۲۰۰۶) مطالعه‌ای را درباره اطلاعات کتابشناختی ۵۸۳ عنوان مقاله انجام داد. یافته‌های این پژوهش حاکی از آن است که دانشجویان هنوز

هم کتاب را به عنوان مهم‌ترین منبع اطلاعاتی مورد استفاده قرار می‌دهند. سهینز^۵ و تونتا^۶ (۲۰۰۶) ویژگی کتابشناختی ۵۰۷ مقاله مجلات حوزه علوم انسانی و هنر نوشته شده توسط نویسندگان ترکی نمایه شده در نمایه‌نامه استادی هنر و علوم انسانی در فاصله سال‌های (۱۹۷۵-۲۰۰۳) را مورد بررسی قرار دادند. یافته‌ها حاکی از آن است که ۲/۳ استادها مربوط به تک‌نگارها است.

کرامین^۷ و دیگران (۲۰۰۷) استادات مربوط به مقالات مجلات آلمانی و انگلیسی، دایرة‌المعارف‌ها و کتاب‌های درسی آلمانی را بررسی کردند. یافته‌های این پژوهش نیز نشان داد که کتاب‌ها با ۲۰ درصد دارای بیش‌ترین میزان استاد هستند.

کوشا و تلوال^۸ (۲۰۰۹) در پژوهشی به تحلیل استادی حوزه‌های علوم انسانی/ اجتماعی پرداختند. یافته‌های این پژوهش حاکی از آن است که در این حوزه‌ها، کتاب و تک‌نگارها نقش عمده‌ای در ارتباطات علمی ایفا می‌نمایند.

۲. در داخل

قرلی (۱۳۸۱) در پژوهشی به تحلیل استادی طرح‌های پژوهشی دانشگاه فردوس مشهد در حوزه‌های علوم انسانی، علوم اجتماعی، علوم پایه و کشاورزی پرداخت. یافته‌های پژوهش نشان داد که محققان حوزه‌های علوم انسانی و علوم اجتماعی بیش‌تر از علوم پایه و کشاورزی به کتاب متکی هستند.

حری و نشاط (۱۳۸۱) در پژوهشی به بررسی رفتار استادی نویسندگان مقالات

مندرج در مجله دانشکده روانشناسی و علوم تربیتی دانشگاه تهران پرداختند. نتایج این پژوهش نشان داد که رفتار استنادی تولیدکنندگان رشته‌های مختلف دانشکده، کتاب - مدار است.

جعفری (۱۳۸۱) به منظور بررسی رفتار استنادی اعضای هیأت علمی دانشگاه فردوسی مشهد نمایه شده در پایگاه ISI پژوهشی به روش تحلیل استنادی انجام داد. یافته‌ها نشان داد که در مقالات اعضای هیأت علمی دانشکده‌های ادبیات و علوم انسانی، الهیات و علوم تربیتی، کتاب پر استنادترین منبع به شمار می‌رود، در حالی که در مقالات اعضای هیأت علمی سایر رشته‌ها بیشترین میزان استناد به مقالات اختصاص دارد، هم‌چنین میزان استناد به مجلات بین‌المللی نمایه شده در پایگاه‌های ISI به طور معناداری بیش از سایر مجلات است و مقایسه لیست مجلات هسته برگزیده بر اساس میزان استناد و مجلات رتبه‌بندی شده JCR نشان داد که تا حدودی بین این دو فهرست مطابقت وجود دارد.

احمدزاده (۱۳۸۶) به منظور تعیین نشریات ادواری هسته لاتین کتابخانه دانشکده هنرهای زیبای دانشگاه تهران پژوهشی را با استفاده از روش کتاب‌سنجی انجام داد. یافته‌های این پژوهش نشان داد که کتاب و نگارخانه‌ها با ۵۵/۳ درصد در مرتبه نخست قرار دارند.

جعفری (۱۳۸۸) در پژوهشی به بررسی کاربرد نشریات ادواری در تولیدات علمی اعضای هیأت علمی دانشکده‌های علوم انسانی دانشگاه‌های تهران و شیراز طی سال‌های ۱۹۹۸-۲۰۰۷ پرداختند. نتیجه این پژوهش نشان داد که رفتار استنادی اعضای هیأت علمی حوزه‌های مذکور در هر یک از دو دانشگاه بیش‌تر مقاله‌مدار است و نشریات ادواری دارای بیش‌ترین میزان استناد هستند.

از برآیند مطالعاتی که در این بررسی به آنها اشاره شده (اعم از داخلی و خارجی) می‌توان این‌گونه داوری کرد که متون علمی شاخه‌های علوم انسانی و هنر در استادهای خود بیش‌تر کتاب‌گرا هستند. مؤید^۱ (۲۰۰۵) نیز در کتاب خود به این نکته اشاره می‌کند که در رسه‌های علوم اجتماعی و علوم انسانی، رسانه ارتباطی مهمی است. نتایج یافته‌های حری و نشاط (۱۳۸۱)، قزلی (۱۳۸۱)، نجفی (۱۳۸۱)، جعفری (۱۳۸۸)، مالین و دین (۱۹۸۱)، نیول و کلسی (۲۰۰۵)، کارلسون (۲۰۰۶)، کوشا و نوال (۲۰۰۹) و... نیز مؤید این مطلب است.

یافته‌های پژوهش

جدول شماره (۱) نمایانگر داده‌های مربوط به فراوانی میزان استناد به نشریات ادواری در تولیدات علمی دانشکده‌های علوم انسانی، هنر و علوم اجتماعی دانشگاه‌های دولتی ایران است.

جدول ۱. فرآیند میزان استناد به نشریات ادواری در تولیدات علمی دانشگاه های علوم اجتماعی و دانشگاه های دولتی ایران

۹۶/۳	دانشگاه کردستان	-	-	-	-	-	-	-	-	-	-	-	-	-	-	-	-	روانشناسی
-	دانشگاه یزد	۹۹/۸۵	-	-	-	-	-	-	-	-	-	-	-	-	-	-	-	علوم کتابداری و اطلاع رسانی
-	دانشگاه قم	-	-	-	-	-	-	-	-	-	-	-	-	-	-	-	-	مبانی آموزش
-	دانشگاه تبریز	۹۵/۵۶	-	-	-	-	-	-	-	-	-	-	-	-	-	-	-	آموزش تربیتی
-	دانشگاه رازی کرمانشاه	-	-	-	-	-	-	-	-	-	-	-	-	-	-	-	-	گردگان استثنایی
-	دانشگاه شهید باهنر کرمان	-	-	-	-	-	-	-	-	-	-	-	-	-	-	-	-	علوم تربیتی
-	دانشگاه شاهد	۸۳/۱۷	۲۹/۸	-	-	-	-	-	-	-	-	-	-	-	-	-	-	تکنولوژی آموزش
-	دانشگاه علامه طباطبایی	۹۱/۲۴	-	-	-	-	-	-	-	-	-	-	-	-	-	-	-	علوم اجتماعی
-	دانشگاه شهید بهشتی	۸۷/۶۷	-	-	-	-	-	-	-	-	-	-	-	-	-	-	-	جامعه شناسی
-	دانشگاه مازندران	-	-	-	-	-	-	-	-	-	-	-	-	-	-	-	-	جمعیت شناسی
-	دانشگاه الزهرا	-	۳۰/۶۲	-	-	-	-	-	-	-	-	-	-	-	-	-	-	
-	دانشگاه اصفهان	۷۰/۶۵	-	-	-	-	-	-	-	-	-	-	-	-	-	-	-	
-	دانشگاه شهید چمران اهواز	۵۱	۷۰/۵۸	۵۷/۵۷	۵۰	-	-	-	-	-	-	-	-	-	-	-	-	
-	دانشگاه فردوس مشهد	۸۳/۱۳	-	-	-	-	-	-	-	-	-	-	-	-	-	-	-	
-	دانشگاه تربیت مدرس	۷۳/۳۳	-	-	-	-	-	-	-	-	-	-	-	-	-	-	-	
-	دانشگاه تربیت معلم تهران	۷۱/۰۲	۹۸/۵۶	-	-	-	-	-	-	-	-	-	-	-	-	-	-	
-	دانشگاه شیراز	۷۳/۶۳	۹۸	-	-	-	-	-	-	-	-	-	-	-	-	-	-	
-	دانشگاه تهران	۷۰/۸۲	۷۱/۵۷	-	-	-	-	-	-	-	-	-	-	-	-	-	-	

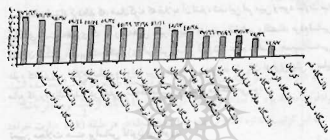
جدول ۱. فراوانی میزان استناد به نشریات ادواری در تولیدات علمی دانشگاه‌های علوم پزشکی، هنر، علوم انسانی، هنر، علوم اجتماعی دانشگاه‌های دولتی ایران

دانشگاه	مردم شناسی	ارتباطات	اقتصاد	علوم سیاسی	حقوق	روابط بین الملل	هنر	معماری	طراحی شهری	باستان‌شناسی
دانشگاه تهران	۵۸۹۳	۱۲	۶۸۶۶	۷۱۸۲	۵۹۷۰	۱۷۱	۱۳۱۵	-	۵۵۳۳	۲۹۱۵
دانشگاه شیراز	-	-	۷۶۹۲	-	-	-	-	-	-	-
دانشگاه تربیت معلم تهران	-	-	-	-	-	-	-	-	-	۳۳۳۳
دانشگاه تربیت مدرس	-	-	۹۳۳۳	-	-	-	۱۳۸۲	۶۲۵	۳۷	۲۰۵۸
دانشگاه فردوس مشهد	-	-	-	-	-	-	-	-	-	-
دانشگاه شهید چمران اهواز	-	-	-	-	-	-	-	-	-	-
دانشگاه اصفهان	-	-	-	۵۱۵۶	-	-	-	-	-	-
دانشگاه الزهرا	-	-	-	۸۵۷۱	-	-	-	-	-	-
دانشگاه مازندران	-	-	۷۶۹۲	-	۶۳۱۵	-	-	-	۲۹۳۹	-
دانشگاه شهید بهشتی	-	-	-	-	۵	-	-	۱۱۱۱	-	-
دانشگاه علامه طباطبائی	-	-	۵۲۹۲	-	-	-	-	-	-	-
دانشگاه شاهد	-	-	-	-	-	-	-	-	-	-
دانشگاه شهید باهنر کرمان	-	-	-	-	-	۸۱۸۱	-	-	-	-
دانشگاه رازی کرمانشاه	-	-	-	-	-	-	-	-	-	-
دانشگاه تبریز	-	-	-	-	-	-	-	-	-	-
دانشگاه قم	-	-	-	-	-	-	-	-	-	-
دانشگاه یزد	-	-	-	-	-	-	-	-	-	-
دانشگاه کردستان	-	-	-	-	-	-	-	-	-	-

جدول ۱ نمایانگر داده‌های مربوط به فراوانی میزان استناد به نشریات ادواری در تولیدات علمی دانشکده‌های علوم انسانی، هنر، و علوم اجتماعی دانشگاه‌های دولتی ایران است. با توجه به یافته‌های مندرج در این جدول به نظر می‌رسد که تفاوت‌های میان‌رشته‌ای عامل مهمی در میزان استفاده از منابع اطلاعاتی مختلف است. به طوری که در برخی از رشته‌ها نظیر علوم ورزشی و تربیت بدنی، روانشناسی، و اقتصاد میزان استناد به نشریات ادواری در کلیه دانشگاه‌ها بیش از سایر منابع اطلاعاتی است. این در حالی است که تولیدات علمی رشته‌هایی مانند فلسفه، جغرافیا، الهیات و معارف اسلامی، و... در استادهای خود کتابگرا هستند.

وضعیت رفتار استادی اعضای هیأت علمی و محققان در هر یک از دانشگاه‌ها

در پاسخ به سؤال اول، وضعیت رفتار استادی اعضای هیأت علمی و محققان در هر یک از دانشگاه‌ها مورد بررسی قرار گرفت.

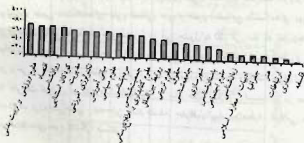


تصویر ۲. فراوانی میزان استناد به نشریات ادواری در تولیدات علمی دانشکده‌های علوم انسانی، هنر، و علوم اجتماعی در هر یک از دانشگاه‌های دولتی ایران

همان‌گونه که در تصویر ۲ نشان داده شده است، به نظر می‌رسد که رفتار استادی اعضای هیأت علمی و محققان در بیش از ۵۰ درصد دانشگاه‌های دولتی کشور در رشته‌های علوم انسانی، علوم تربیتی، علوم اجتماعی، و هنر مقاله‌مدار است. به عبارت دیگر، مقالات مجلات نقش مهمی در تولیدات علمی اعضای هیأت علمی این حوزه‌ها دارند.

متوسط میزان استناد به نشریات ادواری در هر رشته و در هر یک از دانشگاه‌ها

در پاسخ به سؤال دوم، متوسط میزان استناد به نشریات ادواری در هر رشته و در هر یک از دانشگاه‌ها مورد بررسی قرار گرفت.



تصویر ۳. متوسط میزان استناد به نشریات ادواری در تولیدات علمی دانشکده‌های علوم انسانی، هنر و علوم اجتماعی دانشگاه‌های دولتی ایران به تفکیک رشته

با توجه به تصویر ۳ تنها در ۲۸ درصد رشته‌ها، نویسندگان مقالات به نشریات ادواری بیش از سایر منابع استناد کرده‌اند که، همان‌گونه که قبلاً به آن اشاره شد، این امر مبین وجود تفاوت میان رشته‌ای است به طوری که در رشته‌هایی نظیر: تربیت بدنی، روانشناسی، اقتصاد، مردم‌شناسی، کودکان استثنایی، مدیریت، تکنولوژی آموزش، مبانی آموزش، علوم سیاسی، جمعیت‌شناسی، علوم کتابداری و اطلاع‌رسانی، و روابط بین‌الملل به طور متوسط نشریات ادواری بیش از سایر منابع کاربرد داشته‌اند و در مابقی رشته‌ها عکس این نقشه مشاهده می‌شود.

تعیین مجلات هسته بر اساس قانون برادفورد

در پاسخ به سومین سؤال مجلات هسته بر اساس قانون برادفورد در هر رشته و در هر یک از دانشگاه‌ها تعیین شد. یکی از مهم‌ترین روش‌های انتخاب مجلات در کتابخانه‌های تخصصی و دانشگاهی استفاده از قانون برادفورد است. برادفورد در جریان مطالعات و بررسی‌های خود با استفاده از قوانین ریاضی به این نکته اساسی اشاره می‌کند که درصد ناچیزی از مجلات بیش‌ترین مقالات مهم در یک حوزه موضوعی را منتشر می‌کنند. مطالعه برادفورد نشان داد که دسترسی به محتوای تعداد قابل توجهی از مقالات نوشته شده در موضوعی خاص به خرید همه مجلات نیاز ندارد، بلکه می‌توان با تعیین مجلات هسته هر رشته با صرف وقت، نیرو و هزینه کم‌تر به درصد قابل توجهی از محتوای مقالات نوشته شده در هر موضوع دست یافت (اسمندراده، ۱۳۸۶، ص ۲۷). برادفورد اعلام داشت: اگر مراجعه به مجلات علمی در یک حوزه علمی خاص به صورت نزولی مرتب شود، به گروه‌هایی از مجلات هسته یا ضروری در اولین طبقه تقسیم می‌شود که دارای پرمراجعه‌ترین مقالات هستند و بعد از آن طبقات دیگری قرار

می‌گیرند که نسبت به طبقه اول، کم مراجعه‌تر هستند. تعداد عناوین مجلات در هر طبقه به نسبت ... ۱: ۰:۵۲ قابل محاسبه است. برای یافتن تعداد عناوین مجلات در هر طبقه، برادفورد بعدها در سال ۱۹۲۸ در کتاب خودش موضوع را به صورت کامل‌تر و جامع‌تری تحلیل کرد. وی معتقد است که تعداد J عنوان مجله در یک موضوع خاص (بسته به تعداد مراجعه به آنها) می‌تواند به K طبقه تقسیم شوند. در طبقه اول (K_1) به طور افقی تعداد از مجله خواهیم داشت $J_1, J_2, J_3, \dots, J_k$ و در K طبقه به صورت عمودی نیز KJ عنوان مجله خواهیم داشت $J_1, J_2, J_3, \dots, J_k$ (احمدزاده، ۱۳۸۶).

نحوه محاسبه تعداد عناوین مجلات در هر طبقه (J_i) و تعداد طبقات (k) و در نهایت محاسبه ضریب برادفورد (b) به این صورت است:

فرمول اول این قلمرو:

$$\frac{\sum J_i}{K} = A_k$$

و فرمول دوم:

$$\frac{\sum J_i}{K} = A_k > \frac{Z}{2}$$

Z عبارت است از تعداد عناوین مجلاتی که تنها یک بار به آن‌ها مراجعه شده است. برادفورد معتقد بود که تعداد مراجعات در هر طبقه (A_k) باید از $\frac{Z}{2}$ بزرگ‌تر باشد. به این ترتیب اندازه تعداد مراجعه به J تعداد مجله در هر طبقه (A_k) عبارت خواهد بود از:

$$A_k > \frac{Z}{2}$$

ضریب برادفورد (b) از J_{k+1} تقسیم تعداد مجلات در هر طبقه بر تعداد مجلات ماقبل آن به دست می‌آید:

$$b = \frac{J_k}{J_{k+1}}$$

با دانستن ضریب برادفورد و با استناد به فرمول زیر تعداد مجلات هست را در هر منطقه محاسبه نمودیم.

$$R(n) = an^b$$

جدول ۲. عناوین مجلات هسته به دست آمده در دانشگاه‌های مورد بررسی

نام دانشگاه	رتب	عنوان مجله
دانشگاه تهران	علوم کتابداری و اطلاع‌رسانی	JASIST ۱۲۶
		Scientometrics ۲۵
	روانشناسی	Personality and individual difference ۷۱
		Journal of Personality and Social Psychology ۶۸
		Journal of Psychology ۳۱
		Psychological bulletin ۲۱
	اقتصاد	Journal of Econometrics ۲۱
		Journal of Business and economic statistics ۲۰
		American Economic review ۱۶
		Econometrica ۱۵
	مدیریت	European journal of operational research ۱۳
		International journal of quality reliability management ۱۱
		Total quality management ۱۰
	مطالعات شهری	Environment & Planning B - Planning & Design ۱۲
		Habitat international ۱۲
		Urban studies ۱۱
	حقوق	Academy of International law recueil des cours ۱۸
		Law and Contemporary Problems ۱۲
		Law Quarterly Review ۱۱
	جمعیت‌شناسی	Demography ۱۰
International Migration Review ۹		
Population studies- journal of Demography ۸		

جدول ۲. (ادامه)

نام دانشگاه	رژیم	عنوان مجله	
دانشگاه شیراز	روانشناسی	<i>Personality and individual difference</i>	
		<i>Behavior research and therapy</i>	
		<i>Journal of Abnormal Psychology</i>	
		<i>Journal of Abnormal Child Psychology</i>	
	علوم کتابداری و اطلاع‌رسانی	<i>Scientometrics</i>	
		<i>JASIST</i>	
		<i>Learned publishing</i>	
	روانشناسی	<i>Journal of second language writing</i>	
	دانشگاه فردوسی مشهد	روانشناسی	<i>Addiction</i>
			<i>Psychopharmacology</i>
<i>Alcoholism - clinical & experimental research</i>			
<i>Journal of Abnormal Psychology</i>			
<i>Addictive behaviors</i>			
<i>Psychological bulletin</i>			
<i>Journal of Abnormal Child Psychology</i>			
دانشگاه اصفهان	روانشناسی	<i>Journal of Abnormal Psychology</i>	
		<i>Journal of child psychology & psychiatry & allied disciplines</i>	
		<i>Cognition & emotion</i>	
		<i>Personality and individual difference</i>	
		<i>Chronobiology international</i>	
		<i>Ergonomics</i>	
	علوم ورزشی و تربیت بدنی		

جدول ۲ (ادامہ)

نام دانشگاه	رژ	عنوان مجله
دانشگاه تربیت معلم	۱	<i>Journal of Abnormal Psychology</i>
	۲	<i>Journal of Abnormal Child Psychology</i>
	۱۵	<i>Cognition & emotion</i>
	۱۵	<i>Journal of child psychology & psychiatry & allied disciplines</i>
دانشگاه علامہ رحی علوم کلامی و اطلاع رسانی	۲۴	<i>JASIST</i>
	۲۷	<i>Journal of communication</i>
دانشگاه مارنبرون	۱۸	<i>International and Comparative Law Quarterly</i>
	۱۱	<i>British YearBook of International Law</i>
	۲۰	<i>Recueil Des Cours</i>
دانشگاه سٹامس	۲۰	<i>International Migration Review</i>
	۲۰	<i>Journal of Personality and Social Psychology</i>
تربیت مدرس	۱۳	<i>Pain</i>
شعبہ ہستی	۶۶	<i>Pain</i>
دانشگاه شاهد	۱۶	<i>Behavior research and therapy</i>

بحث و نتیجه‌گیری

نشریات ادواری لاتین با کسترش روزافزون شاخه‌های مختلف دانش به همراه فن‌آوری‌های نوین اطلاع‌رسانی از جایگاه معتاری برخوردارند؛ زیرا بیش‌ترین مراجعه و استفاده از کتابخانه‌ها و مراکز اطلاع‌رسانی برای استفاده از نشریات صورت می‌پذیرد. این منابع با هزینه اوزی و از خارج از کشور تهیه می‌گردند و در این مقوله قسمت عمده‌ای از هزینه، زمان، امکانات و خدمات کتابخانه‌ها و مراکز اطلاع‌رسانی را به خود اختصاص می‌دهند. لذا برای این‌که با صرفه‌ترین و پر استفاده‌ترین نشریات را در مجموع منابع خود داشته باشیم، ارزیابی دقیق و مستمر نشریات بر مبنای اصول علمی ضروری است. این امر از اشتراک عناوین بدون استفاده جلوگیری و عناوین پر استفاده را جایگزین آنها می‌کند که به دنبال آن هم مجموعه‌ای مناسب با استفاده‌کنندگان خود خواهیم داشت و به علاوه تا حدی مشکل کمبود فضا را مرتفع خواهیم ساخت.

همان‌گونه که یافته‌های پژوهش نشان داد، بیش از ۵۰ درصد استنادات در پرونده‌های علمی اعضای هیأت علمی دانشکده‌های علوم انسانی دانشگاه‌های دولتی ایران مربوط به نشریات ادواری است، به‌طوری‌که از مجموع ۱۲۷۵۱ استاد، میزان استناد به نشریات ادواری ۷۳۹۲ مورد (۵۷/۹۷ درصد) است که این امر بیانگر اهمیت این نوع منابع در تولید اطلاعات علمی اعضای هیأت علمی دانشکده‌های علوم انسانی دانشگاه‌های مذکور است. همان‌گونه که اشاره شد با توجه به این‌که در بسیاری از تحقیقاتی که به روش تحلیل استادی و در حوزه‌های علوم انسانی / علوم اجتماعی انجام شده نتایج بیانگر این بوده است که متون علمی شاخه‌های مذکور در استادهای خود عمدتاً کتاب‌گرا هستند، به عبارتی در رشته‌های علوم اجتماعی و علوم انسانی، کتب رسانه‌های ارتباطی مهمی هستند. برزی مثال، در پژوهشی که فولی (۱۳۸۱) انجام داد، یافته‌ها نشان داد که محققان حوزه‌های علوم انسانی و علوم اجتماعی بیش‌تر از علوم پایه و کشاورزی به کتاب متکی هستند. یافته‌های تحقیق نجفی (۱۳۸۱) نیز نشان داد که در مقالات اعضای هیأت علمی دانشکده‌های ادبیات و علوم انسانی و الهیات و علوم تربیتی، کتاب پر استنادترین منبع به شمار می‌رود و با پژوهش‌های انجام شده توسط حری و نشاط (۱۳۸۱)، احمدزاده (۱۳۸۶)، فهیم‌نیا و جعفری (۱۳۸۸)، زاپنب و گوی (۱۹۹۷)، مائین و دین (۱۹۸۱)، نیول و کلسی (۲۰۰۵)، موند (۲۰۰۵)، کارلسون (۲۰۰۶) و کوشا و ثلوال (۲۰۰۹) نیز مزید این مطلب بوده است. اما در این پژوهش با نتایج متفاوتی روبه‌رو هستیم، به‌طوری‌که تغییر رفتار استادی محققان در این پژوهش

از کتب به نشریات ادواری مشاهده می‌شود. به عبارتی رفتار استنادی اعضای هیأت علمی و محققان در بیش از ۵۰ درصد دانشگاه‌های دولتی کشور در رشته‌های علوم انسانی، علوم تربیتی، علوم اجتماعی، و هنر مقاله‌مدار است. با این حال در بیش از ۲۸ درصد رشته‌ها (نظیر علوم ورزشی و تربیت بدنی، روانشناسی، و اقتصاد) به‌طور متوسط میزان استناد به نشریات ادواری در کلیه دانشگاه‌ها بیش از سایر منابع اطلاعاتی است. این در حالی است که در رشته‌هایی مانند فلسفه، جغرافیا، الهیات و معارف اسلامی، عکس این قضیه مشاهده می‌شود. بنابراین، به نظر می‌رسد که تفاوت‌های میان رشته‌ای عامل مهمی در میزان استفاده از منابع اطلاعاتی است.

مآخذ

احمدزاده، سعادت (۱۳۸۶). میزان استفاده از مجلات لاتین کابخانه هنر و تعمیر مجلات مستند.

فصلنامه علوم و فناوری اطلاعات، ۲۲ (۲): ۱۹-۲۵.

حری، عباس؛ نشاط، نوگس (۱۳۸۱). بررسی رفتار استنادی نویسندگان مقاله‌های مندرج در مجله روانشناسی و علوم تربیتی دانشگاه تهران از آغاز تاکنون. مجله روانشناسی و علوم

تربیتی، ۶۵: ۳۱-۳۲.

فتاحی، رحمت‌الله (۱۳۸۵). مدیریت نشریه‌های ادواری: جنبه‌های نظری و کاربردی مدیریت،

فراهم‌آوری، سازماندهی و ارائه خدمات ادواری‌ها. تهران: دبیرش

جعفری، فاطمه (۱۳۸۸). بررسی کاربرد نشریات در تولیدات علمی اعضای هیأت علمی دانشکده‌های

علوم انسانی دانشگاه‌های تهران و سایر مراکز علمی سال‌های ۱۳۹۷-۲۰۰۷. پایان‌نامه کارشناسی ارشد

کتابداری و اطلاع‌رسانی، دانشکده روانشناسی و علوم تربیتی، دانشگاه تهران.

فزلی، لادن (۱۳۸۱). تحلیل استنادی طرح‌های پژوهشی دانشگاه فردوسی مشهد در دو

حوزه علوم انسانی / اجتماعی و علوم پایه کشاورزی، کتابداری و اطلاع‌رسانی، ۵ (۲):

۲۹-۳۵.

نجفی، طیبه (۱۳۸۲). تحلیل استنادی مقالات اعضای هیأت علمی دانشگاه فردوسی مشهد نمایه

شده در پایگاه ISI. پایان‌نامه کارشناسی ارشد کتابداری و اطلاع‌رسانی، دانشکده روانشناسی

و علوم تربیتی، دانشگاه فردوسی مشهد.

Al, U., Sahiner, M. & Tonta, Y. (2006). "Arts and humanities literature: bibliometric characteristics of contributions by Turkish authors". *Journal of the American Society for Information Science and Technology*, 57 (8): 1011-1022.

Chung, Y. (1995). "Characteristics of references in international classification systems literature". *Library Quarterly*, 65 (2), 200-215.

- Garfield, (1980). "Bradford's Law and Related Statistical Patterns". *Current Contents*, 12, 5-12.
- Ghozali, I. (2002). "Citation Analysis of the Research Projects Conducted in Ferdowsi University (Mashhad)". *Journal of Library and Information Science*, 5 (4): 35-49 (Persian).
- Knievel, JE, Kellsey, C. (2005). "Citation analysis for collection development: A comparative study of eight humanities fields". *Library quarterly*, 75 (2), 142-168. at: <http://indicasciences.veille.inist.fr/spip.php?article387>.
- Kousha, K.; Thelwall, M. (2009). "Google book search: Citation analysis for the social sciences and humanities". *JASIST*, 60 (8), 1537-1549.
- Krampen, G.; Becker, R.; Wahner, U. & Montada, L. (2007). "On the validity of citation counting in science evaluation: Content analysis of references and citations in psychological publications". *Scientometrics*, 71 (2), 191-202.
- Malin, M. & Dean, M. C. (1981). "Bibliometric analysis of ISI's Arts & Humanities Citation Index". *SIGSOC Bulletin*, 12-13 (481). at: <http://portal.acm.org/citation.cfm?id=1015528.810931&coll=GUIDE&dl=GUIDE>.
- Moed, H. (2005). *Citation analysis in research evaluation*. New York: Springer.
- Sam, J.; Tackie, S. N. B. (2007). Citation Analysis of Dissertations Accepted by the Department of Information Studies, University of Ghana, Legon. *African Journal of Library Archives and Information Science*, 17 (2), 117-124.
- Zainab A. & Goi, S. (1997). "Characteristics of Citations Used by Humanities Researchers". *Malaysian Journal of Library & Information Science*, 2 (2), 19-36. Retrieved February 9, 2009, from <http://ejum.fsktm.um.edu.my/ArticleInformation.aspx?ArticleID=231>.