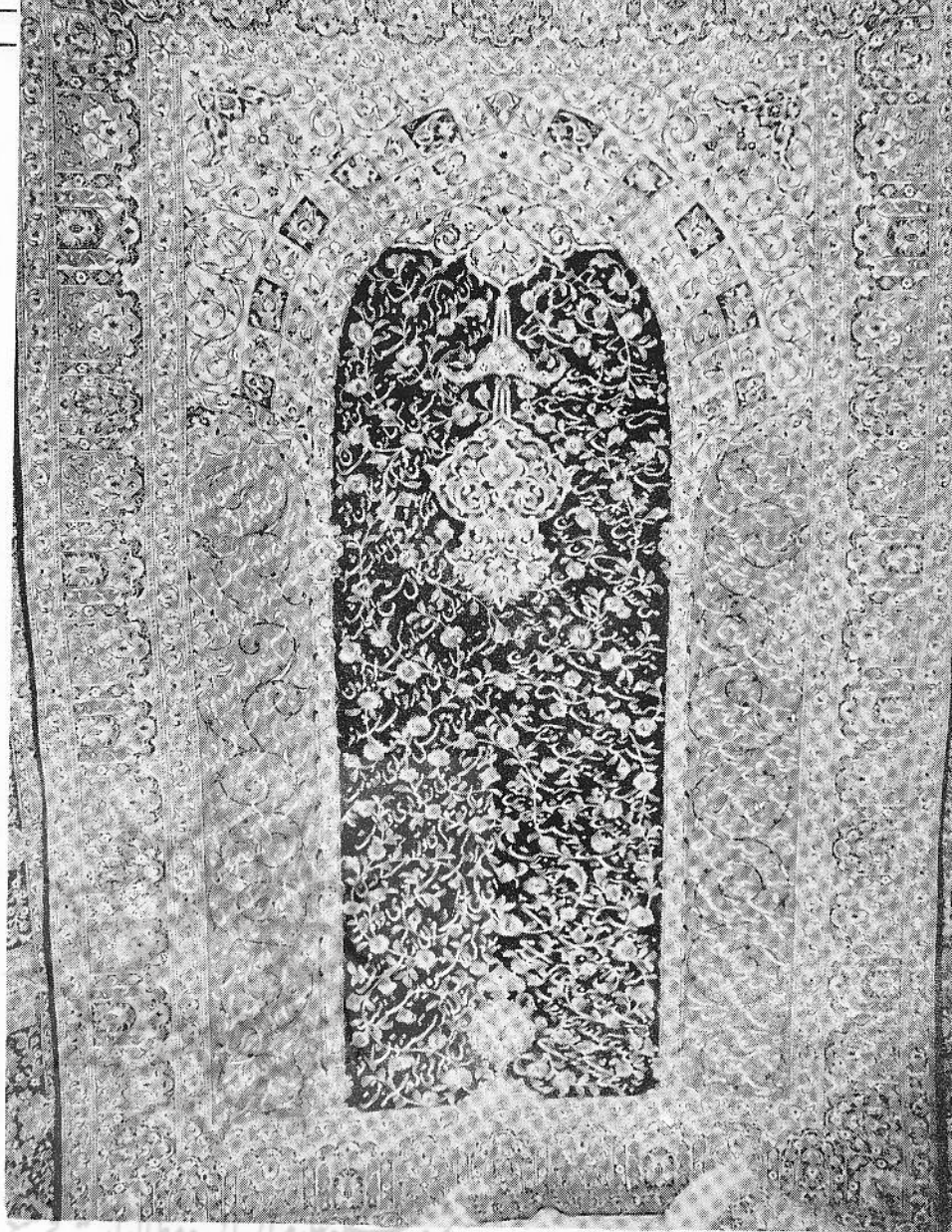


موزه‌ها آئینه فرهنگ و تمدن

گزارشی از موزه فرش ایران



داده شده و حداقل از هزار سال تجربه هنر قالیبافی در این کشور حکایت می‌کند.

قالی در حقیقت زیراندازی است که از دو قسمت تار و پود تشکیل شده است. تار، رشته‌های زیرین قالی را گویند که عموماً از جنس پنبه و کتان انتخاب می‌شود و پود، قسمت ظاهری و بالایی قالی است که از طریق گره روی تار قرار می‌گیرد و معمولاً از جنس ابریشم یا نخ است.

برای بافت قالی از دو تیرک موازی بنام دار استفاده می‌کنند. طول این تیرها عرض قالی و فاصله میان آنها معادل طول قالی است. هر چه تعداد گره‌های موجود در یک قالی بیشتر و ضخامت آن گره‌ها کمتر باشد، استحکام و مرغوبیت آن افزایش می‌یابد.

اصولاً صنعت قالی‌بافی در کشور ایران، در میان قبایل صحراگرد و خانواده‌های متوسط از رواج

طرز معجزه‌آسایی در میان برف‌های سیبری باقی مانده است — حتی بسی پیش از فرش دوراک می‌باشد. فرش دوراک در نزدیکی دریای مرمره بدست آمده و هم اکنون در توکیو نگهداری می‌شود و فرش پازیریک که حدود ۲۵۰۰ سال در میان یخ و برف به حیات خود ادامه داده است امروزه در موزه ارمنی‌تار واقع در سن بطرز بزرگ روسیه حفظ می‌شود.

این قالیچه با در حقیقت روسی در مرز مغولستان و دره‌ای بنام پازیریک در حالیکه به دوریک شاهزاده سکایی پیچیده بود، بدست آمده است و چنین به نظر می‌رسد که نفوذ یخ و برف در آن مانع پوسیدگی و زوال آن شده و عمر هفتصد ساله طبیعی آن (عمر طبیعی نخ و پشم) را به ۲۵۰۰ سال افزایش داده است.

بهر صورت آنچه در اینجا برای ما مهم است اینست که این فرش بنا بر اتفاق نظر محققین، ایرانی تشخیص

هنر قالیبافی یکی از اصیل‌ترین و دیرپاترین هنرهای دستی ایران است که محققین سابقه تاریخی آن را در این کشور بیش از ۳۵۰۰ سال تخمین زده‌اند.

چنانکه می‌دانیم قالی ایرانی همواره بعنوان مرغوبترین، خوش بافت‌ترین و زیباترین فرشهای دست باف دنیا، یکی از اساسی‌ترین و با اهمیت‌ترین کالاهای اقتصادی و هنری محسوب شده، به اقصی نقاط جهان صادر می‌شده است. اما با اینهمه، زمان پیدایش این هنر ظریفه همچون سایر هنرهای اصیل دنیا به درستی مشخص نیست. خصوصاً که عمر کوتاه نخ و پشم، بعنوان اساسی‌ترین بخش تشکیل دهنده فرش، این امر را با دشواری بیشتری مواجه می‌سازد.

قدیمی‌ترین فرشهای بدست آمده از دوران کهن عبارتند از دو فرش تحت نامهای پازیریک و دوراک. چنانکه از قرائن پیداست قدمت فرش پازیریک — که به

خارق‌العاده‌ای برخوردار بوده است اما توجه خاص به صنعت قالیبافی در حقیقت از قرن نهم هجری آغاز شد که این قرن را اصطلاحاً عصر نوجوانی هنر قالیبافی در ایران نامیده‌اند.

در این قرن کارگاه‌های بسیاری برای بافت قالی‌های مرغوب ایجاد شد و تجارت این کالا صورت حرفه‌ای به خود گرفت و در نتیجه هنر قالیبافی بسیاری از کشورها را تحت تأثیر قرار داد. چنانکه طرح قالی‌های بافته شده در کشورهای چون ترکیه، مصر، اسپانیا و هندوستان کاملاً تأثیر فرشهای ایرانی را منعکس می‌کنند.

عصر طلایی هنر قالیبافی ایران قرون دهم و یازدهم هجری قمری است و از قرن دوازدهم هجری قمری به بعد متأسفانه یک رکود چشم‌گیر در پیشرفت این هنر ظریفه مشاهده می‌شود که آنرا به یک حرفه صرفاً تجاری بدل گردانیده و موجبات نگرانی بسیاری از هندوستان و هنرمندان را فراهم آورده است.

چنین است که از طرف هنرمندان و کارشناسان این رشته لزوم برپایی یک موزه تخصصی فرش که ضمن حفظ و نگهداری و نمایش آثار برجسته فرش ایران، بخشی را نیز به آموزش این هنر اختصاص دهد، احساس شد و در نتیجه در تاریخ ۲۲ بهمن ماه سال ۱۳۵۶ هجری شمسی این موزه کار خود را آغاز نمود.

خانم لیلا دادگر، موزه‌دار مسئول موزه فرش ایران در ارتباط با برپایی این موزه می‌گوید: «بطور کلی عدم پویایی لازم هنر فرش در عصر حاضر، با توجه به سابقه طولانی این هنر در کشور ما، لزوم برپایی این موزه را به ما می‌نمایاند. در حقیقت می‌توان گفت اهداف اصلی برپایی این موزه عبارت بود از: احیای دوباره هنر قالیبافی، شناساندن این هنر ملی به تمامی ملل جهان خصوصاً نسل جوان، و بالاخره ایجاد زمینه‌های مختلف پژوهشی در ارتباط با هنر قالیبافی.»

آثار موجود در موزه فرش ایران در ساختمانی که آذینهای نمای بیرونی آن بسیار شبیه به دار قالیبافی است، در مساحتی برابر با ۳۴۰۰ متر مربع، در دو تالار به نمایش درآمده‌اند.

لیلا دادگر در مورد اولین مجموعه آثار گرد آمده در موزه فرش ایران می‌گوید: «اولین مجموعه موزه را تعدادی فرش که از کاخ گلستان به اینجا منتقل شده بود به انضمام چند تخته فرش نفیس که خود موزه مستقیماً از بازارهای بین‌المللی خریداری نموده بود تشکیل می‌داد. اما بعد از پیروزی انقلاب اسلامی و پس از تصویب مصوبه شورای انقلاب بسیاری از فرشهای نفیس و قیمتی از ارگانهای دولتی و کاخها به موزه فرش منتقل و به گنجینه آن افزوده شد.»

عصر طلایی هنر قالیبافی ایران قرون دهم و یازدهم هجری قمری است و از قرن دوازدهم هجری قمری به بعد متأسفانه یک رکود چشم‌گیر در پیشرفت این هنر مشاهده می‌شود.

قالی‌های موزه فرش ایران مجموعاً با پنج معیار کلی که ملاک موزه‌ای بودن آنها را تعیین می‌کند سنجیده و انتخاب شده‌اند: ۱) قدمت (۲) طرح (۳) رنگ آمیزی (۴) بافت (۵) جنس.

قدمت، یکی از مهمترین و اساسی ترین مشخصات آثار موجود در تمامی موزه‌های دنیاست اما در موزه فرش ایران چهار مورد اخیر هر یک به نوبه خود قادر بوده‌اند عامل ورود قالی‌های نه چندان قدیمی به موزه فرش ایران گردند و آنها را تبدیل به آثاری موزه‌ای گردانند. بعنوان مثال طرح قالی مرحوم استاد عیسی بهادری - از نوایع هنر قالیبافی در عصر حاضر - مهمترین عاملی است که فرش مزبور را منحصر به فرد و موزه‌ای می‌نماید.

گذری بر آثار

نکته جالب و قابل ذکری که به هنگام ورود به موزه با آن مواجه می‌شویم توجه مسئولین و کارشناسان موزه به پدید آوردن یک فضای آموزشی غیرمستقیم برای بازدیدکنندگان است. به محض ورود به فضای نمایشی موزه، بیننده ابتدا با یک نقشه جغرافیایی که روی آن مراکز عمده تولید قالی مشخص شده، مواجه می‌شود و سپس مواد اولیه قالی اعم از زنج، پشم، ابریشم، مواد گیاهی و نباتی جهت رنگ آمیزی، و... را مشاهده می‌کند و در نهایت پس از دیدار آقای ماشاءالله شتایی استاد قالیباف در حین انجام کار، با یک شناخت کلی نسبت به قالی و نحوه بافت آن به درون فضای موزه گام می‌گذارد.

الف) نمایشگاه دائمی موزه:

تالار طبقه همکف بنای موزه به نمایشگاه دائمی آن اختصاص دارد. در این بخش مجموعه با ارزشی از نمونه‌های قالی ایران، از قرن نهم هجری تا دوره معاصر در معرض دید عموم قرار گرفته است. این مجموعه از

منابع غنی تحقیقاتی جهت محققین و هنردوستان به شمار می‌رود. مجموع قالی‌های به نمایش درآمده در این بخش حدود ۱۶۰ تا ۲۰۰ تخته است. در این قسمت اگر چه ممکن است در طول یکسال برخی از فرشها تعویض شده و یا جای خود را به یکی از فرشهای موجود در اتیار بدهند، باز تقسیم بندی کلی و روند قالی‌های منتخب چندان دگرگونی پیدا نمی‌کند.

قدیمی ترین فرش موجود در موزه چنانکه پیشتر نیز ذکر شد به قرن نهم هجری قمری تعلق دارد. و کلیه فرشهای موجود در موزه برحسب منطقه تولید و بافت آنها طبقه بندی شده، در کنار یکدیگر قرار گرفته‌اند. چنانکه می‌دانیم یکی از بارزترین عوامل شناسایی فرش تا پیش از تجاری شدن بیش از حد آن و رسوخ نقشها و طرحهای هر منطقه به مناطق دیگر (برحسب تقاضای خریداران) منطقه و موقعیت جغرافیایی تولید فرش بوده است. بعنوان مثال، سابق بر این، قالی تبریز به واسطه ویژگیهای طرح، تکنیک بافت و غیره از قالی اصفهان، کاشان و... متمایز می‌شد و سرچشمه این تفاوت طرح و نقش چیزی نبود جز اختلاف موقعیت و شرایط زیستی در هر منطقه که بر جهان بینی و نوع نگرش هنرمندان هر منطقه اثر گذارده در هنر آنان منعکس می‌شد.

هرچند این اختلاف طرح و نقش بعدها بواسطه سلیقه خریداران فرش دگرگون شد و بافندگان از آن پس سعی بر تولید هر چه بیشتر فرشهای متناسب با سلیقه و تقاضای خریداران خود کردند و به این ترتیب نقشهای خاص هر منطقه به مناطق دیگر نفوذ کرد، این تقسیم بندی می‌تواند کارآمد و آموزنده باشد، به نحوی که بیننده را بخوبی با تحولات و خاستگاههای اصلی فرش آشنا سازد.

اولین قالی ای که در موزه فرش ایران با آن مواجه می‌شویم یک کپی بسیار دقیق از فرش پازیریک است که قبلاً از آن نام بردیم و اصل آن در موزه ارمنستان پطرزبورگ نگهداری می‌شود. این کپی در قرن ۱۱ هجری قمری و در ۵۰ رج بافته شده است.

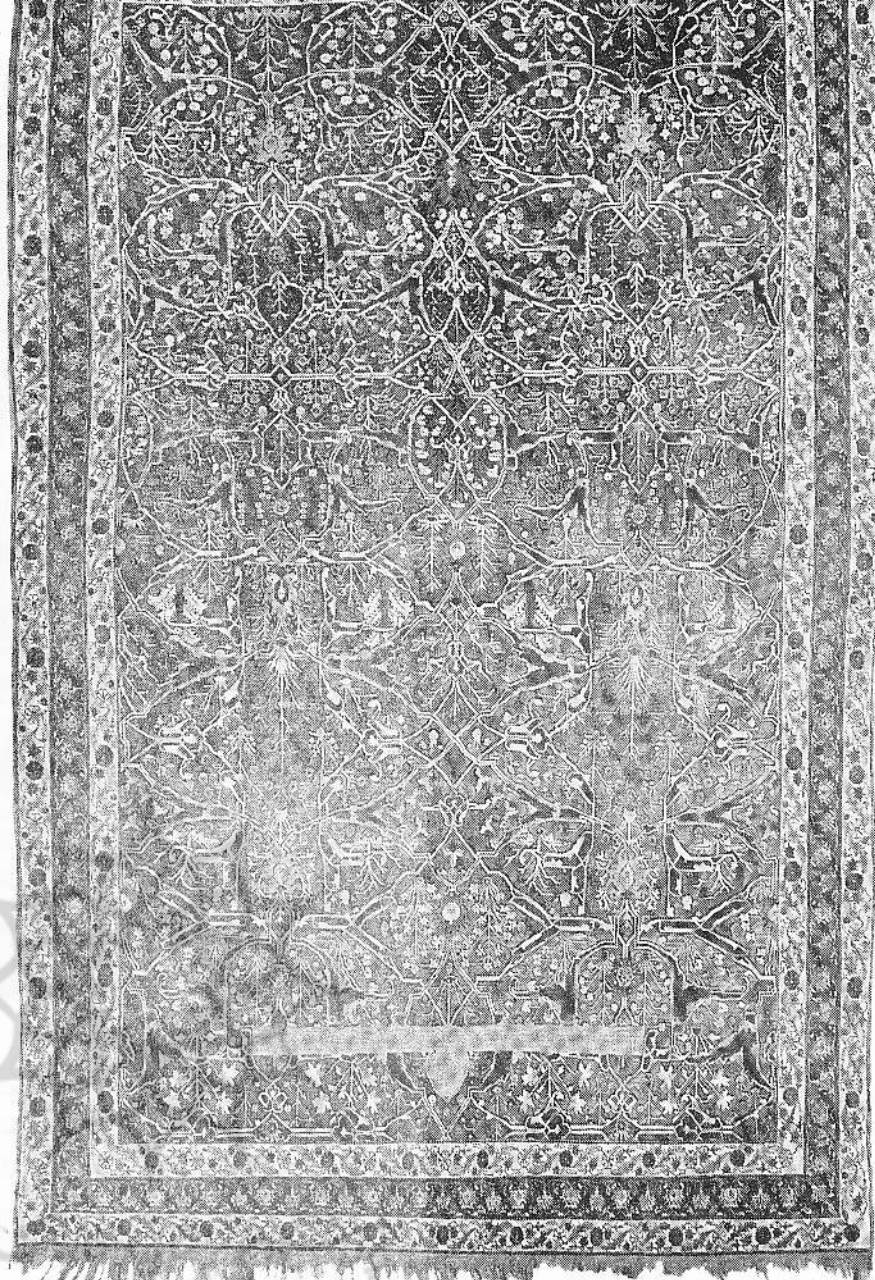
سپس به بخش فرشهای منطقه آذربایجان می‌رسیم که با توجه به آمارهای موجود، امروزه از نظر کیفیت و کثرت تولید قالی در تمام دنیا مقام اول را دارد. در این منطقه با آثار زیبا و نفیسی روبرو می‌شویم که چون ذکر تک تک آنها «امکان پذیر نیست» به نمونه‌هایی از آن اکتفا می‌کنیم: اولین فرش این منطقه که قدیمی ترین فرش موزه نیز هست و در قسمت مرکزی موزه قرار گرفته یک تخته قالی بافت تبریز متعلق به قرن نهم هجری قمری است و حدود ۵۰۰ سال قدمت دارد. نام این قالی سنگشوکوست و این نام بدین دلیل روی فرش مذکور نهاده شده که فرش متعلق به یک شاهزاده لهستانی بنام رومن سنگشوکوبود،

می شویم. یکی از مهمترین فرشهای اصفهان که در موزه فرش ایران نگاهداری می شود به فرش اسطرلاب مشهور است و در نقش لچک ترنج بافته شده است. در ترنج وسط این فرش ماههای سال به سه زبان ترکی، عربی و فارسی بافته شده و دوسر ترنج آن سمبلی است از خورشید، ماه و ستاره. لچکهای این فرش ستاره های مشتری، عطارد، زحل، و مریخ است و فرش دارای حاشیه بازوبندی است. روی فرش نام کارخانه تولید قالی بصورت کتیبه بافته شده است. قالی اسطرلاب در ۵۰ رج و در اواخر قرن ۱۳ ه.ق. بافته شده است.

همچنین از دیگر فرشهای مهم منطقه اصفهان نمونه فرشی است از جمله قالی های پولونه. فرشهای پولونه حدود ۳۰۰ سال پیش به سفارش لهستانی ها در اصفهان بافته می شدند. طرح این فرشها ایرانی نیست اما بافت آنها به دست توانای هنرمندان ایرانی صورت پذیرفته است.

فرشهای پولونه از رنگ آمیزی شادی برخوردارند و به دلیل ظرافت بافتی که دارند به آنها پرده ای هم می گویند. در البیاف این فرشها از طلا و نقره استفاده شده است. فرش مذکور که یکی از با ارزش ترین نمونه های فرشهای پولونه موزه فرش ایران است، در قرن یازده هجری قمری در ۵۰ رج بافته شده است.

همانطور که قبلاً نیز اشاره کردیم در موزه فرش ایران تنها ملاک ورود آثار به موزه نمی تواند قدمت آنها باشد و بسیار اتفاق می افتد فرشی که در دوران اخیر بافته شده، به سبب طرح، تکنیک بافت، نوع رنگ آمیزی و یا جنس منحصر به فرد خود به موزه راه می یابد. از جمله این فرشها باید به دو تخته فرش از فرشهای اصفهان اشاره نمود که هر دو به سبب تکنیک برجسته ای که در بافت آنها بکاررفته است در موزه فرش ایران به نمایش در آمده اند. اولی عبارتست از یک تخته قالی دورو (صوف بافت) با طرح لچک ترنج، که بصورت گل برجسته و با نخ ابریشم بافته شده است. البته این فرش بیشتر حالت تزئینی و دیواری داشته، و نمی توان از آن به عنوان زیرانداز استفاده کرد. فرش دیگر نیز عبارتست از یک تخته قالی گل برجسته کار قمشه اصفهان. این فرش نیز بصورت گل برجسته بافته شده اما گل برجسته ها بصورتی است که گلها کاملاً از فرش جداست. در بعضی از قسمت های این فرش گلها و حیوانات بصورت توپُر بافته شده اند و حدود ۳۸ نوع قیچی برای پرداخت آن بکاررفته است. استاد علی خدادادی، هنرمند قالیباف، فرش مذکور را در مدت ۷ سال بافته است و لازم به ذکر است که رج این فرش در قسمت گلها حدود ۱۰۰ تا ۱۲۰ و در قسمت های دیگر بین ۶۵ تا ۷۰ می باشد.



همچنین حوضچه های اصلی و فرعی منعکس می نماید و یکی از فرشهای شاخص منطقه آذربایجان و مربوط به قرن ۱۲ هجری قمری است. یک چهارم فرش مزبور در موزه فرش ایران و سه چهارم بقیه در موزه فاگ آرت دانشگاه هاروارد امریکا نگاهداری می شود.

آخرین فرشی که در این منطقه از آن نام می بریم فرش شاهنامه است که بصورت قاب قاب بافته شده و در داخل هر یک از قابها یکی از داستانهای شاهنامه تصویر شده است. حاشیه سرمه ای رنگ فرش که خود بصورت یک قاب بزرگ است تصویر وسط آن را مزین نموده و اشعاری از حکیم فردوسی طوسی نیز بر روی آن بچشم می خورد. این فرش مربوط به قرن ۱۳ هجری قمری است و در تبریز بافته شده است.

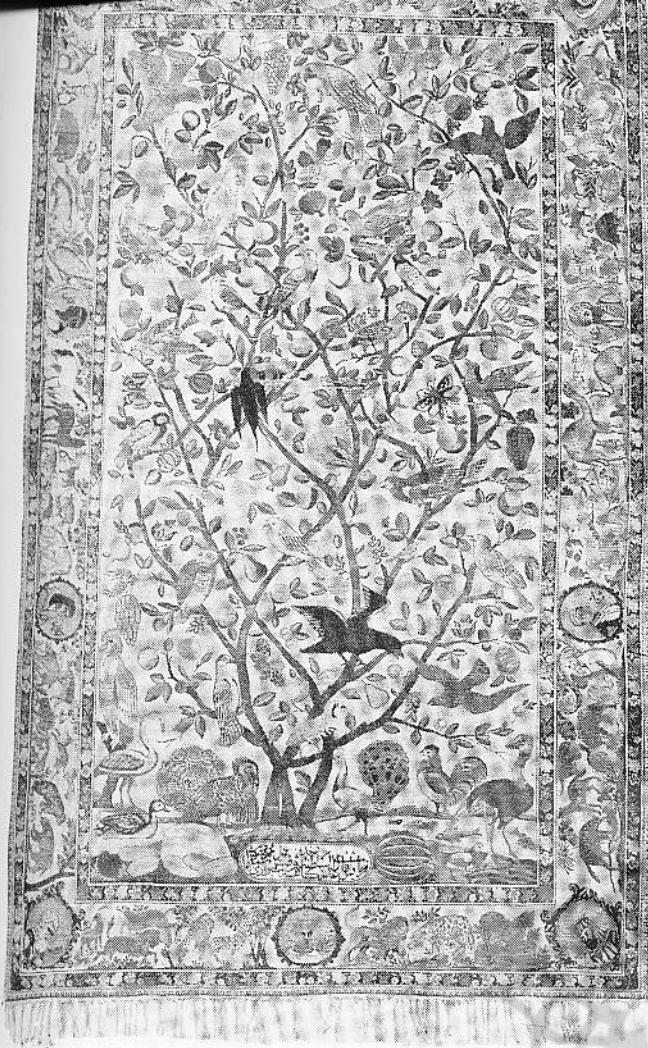
پس از این بخش وارد بخش فرشهای منطقه اصفهان

است.

نقش این فرش لچک ترنج است و در ترنج وسط آن سعی شده است که نقش شاهزاده سنگوشکورا سوار بر اسب بیاقتند. در حاشیه فرش مینیاتورهایی از انسان در داخل قابهای دایره شکل بافته شده و در خارج از قابها در یک زمینه سرمه ای رنگ تصاویری از حیوانات قابل شکار بچشم می خورد.

از این نمونه جمعا ۱۴ تخته وجود دارد که بقیه آنها در سایر موزه های دنیا نگاهداری می شود. این فرش در ۳۰ رج بافته شده است.

نمونه دیگری که لازم است در اینجا ذکر از آن بیاوریم فرشی است مربوط به منطقه آذربایجان با طرح باغی. این فرش منظره ای از یک باغ را با درختهای مختلف، شکوفه، پرند، جویبارهای اصلی و فرعی و



در بخش ویژه کاشان نیز از دو تخته قالی برجسته و شایان ذکر بعنوان نماینده های هنر این منطقه نام می بریم:

قالی نخست فرشی است با طرح شکارگاه که بهرام گور را به هنگام شکار، سوار بر اسب، تصویر می کند. بهرام در این تصویر با تیر خود سر و پای حیوان را بهم دوخته و به این ترتیب مهارتش را در شکار به اطرافیان خود نشان می دهد.

فرش دیگر که مربوط است به قرن ۱۳ ه.ق در طرح محرابی قندیل دار ستون دار گلدانی بافته شده است. در این فرش گلها و دیگر نقوش بصورت برجسته و از نخ ابریشم بافته شده اند و زمینه طوسی رنگ آن که هیچ گرهی در آن دیده نمی شود از الیاف نقره است.

ریز بافت ترین قالی موجود در موزه قالی ای است متعلق به منطقه مود خراسان که در ۱۲۰ رج بافته شده و بعد از پیروزی انقلاب اسلامی از کاخ سعدآباد به موزه فرش ایران منتقل گردیده است.

از جمله فرشهای شاخص منطقه کردستان باید از یک تخته فرش بافت بیجار با نقش اسلیمی هندسی دهن ازدری نام برد که دارای کتیبه است و جفت آن در موزه

متروبولیتن نیویورک نگاهداری می شود. در این قالی منحنی ای که در نقشهای اسلیمی فرشهای دیگر وجود دارد کمتر مشاهده می شود و بهمین دلیل است که به اسلیمی هندسی زاویه دار و دهن ازدری معروف گشته و البته این طرح را نقش سرداری هم می گویند. یکی دیگر از نقوش شاخص و معروف کردستان که نمونه آن در موزه فرش ایران نگاهداری می شود بته هشت گل است. این طرح از کنار هم قرار گرفتن بته ها بشکل گل بوجود می آید. این بته ها بصورت دو به دو با هم حالت قهر و آشتی دارند.

از مراکز مهم بافت قالی در ایران، کرمان است. کرمان یکی از مناطقی است که تصویربافی و چهره پردازی بیش از هر منطقه دیگری در آن رواج دارد. این امر به دلیل سکونت اقوام خارجی در کرمان و سفارشهای آنان در دوره ای مشخص بوده است که موجبات بافت تصویر و همچنین سایر طرحهای خارجی را از آن زمان در کرمان فراهم آورده است. از جمله این فرشها می توان به یک تخته فرش موسوم به فرش سلاطین و مشاهیر اشاره نمود. در بخش مرکزی این فرش تصویر افراد مشهور و شاخص اقصی نقاط جهان بافته شده و در

اطراف آن مشاهیر ایرانی تصویر شده اند. هر تصویر با عدد یا شماره ای مشخص شده و در حاشیه فرش اسامی این افراد با توجه به شماره آنها بافته شده است.

از جمله فرشهایی که با نقش و طرح خارجی در کرمان بافته شده اند فرشی است که تصویر یکی از جشنهای ونیزی را تصویر کرده است و از جمله فرشهایی که چهره پردازی بعنوان نقش و طرح قالی در آن بکاررفته فرشی با تصویر شاه عباس صفوی را می توان نام برد.

یکی دیگر از طرحهای معروف قالی کرمان که در پایان این گذر اجسامی و کوتاه بر آثار بخش دائمی موزه باید از آن نام برد طرحی است معروف به درخت زندگی یا نقش ملیت که شاخص طرحهای کرمان است و نمونه زیبایی از آن نیز در موزه دیده می شود. نام این فرش را از آن جهت درخت زندگی گذاشته اند که طرح در واقع درختی است که روی شاخه های مختلف آن تمام موجودات زنده ای که قادر به تولید مثل هستند بافته شده است. از خود درخت گرفته با شاخه هایی معمواز میوه های گوناگون تا حیواناتی که در وسط فرش بافته شده اند: پرندگان، ماهی ها، ماکیان ها و حتی حشرات و بطور کلی تمام موجودات زنده روی این فرش تصویر

شده اند و در حاشیه فرش نیز چهره انسانیایی از تزیینات و ملیتهای گوناگون بافته و ملیت آنها نیز زیر هر یک از تصاویر ذکر شده است. این فرش دارای کتیبه ای است که نام بافنده و سال بافت را مشخص نموده است.

بدیهی است در یک گذر اجمالی از یک نمایشگاه عظیم و نفیس هرگز نمی توان حق مطلب را در مورد آن نمایشگاه ادا نمود. اما در کل می توان چنین نتیجه گرفت که با یک طبقه بندی صحیح روی اجناس موزه ای می توان آنها را به گونه ای که حتی برای یک بازدید کننده عادی و با معلومات ابتدایی، جالب و آموزنده باشد به نمایش گذارد. سیر طبقه بندی و تقسیم بندی موزه فرش ایران به گونه ای است که هر بیننده عادی می تواند به راحتی تحولات فرش ایران را در هر منطقه بصورت منسجم و شکل یافته مشاهده کند.

ب) نمایشگاه موقت:

تالار طبقه فوقانی موزه به نمایشگاه موقت آن اختصاص دارد. در این تالار هر بار بر حسب مناسبت روز نمونه فرشهایی که دارای وجوه اشتراک خاصی هستند عرضه می شوند و به این ترتیب یک مطالعه کلی روی طرح، رنگ، تکنیک یا هر یک از وجوه کارشناسی فرش صورت می گیرد. از جمله نمایشگاههایی که تاکنون در این تالار بر پا شده است می توان از: نمایشگاه سجاده ها و قالی های طرح محرابی (آذر ۱۳۶۲)، نمایشگاه نقش پرند بر روی بافته ها و آثار هنری (بهمن ۶۷) و نمایشگاه نقش بته (بهمن ۷۰) نام برد که نمایشگاه اخیر تاکنون ادامه یافته و ما به همین مناسبت در اینجا می گوئیم تا سخنی هر چند کوتاه پیرامون بته و تاریخچه پیدایش آن داشته باشیم.

بته از نقوشی است که از هزاران سال پیش به اشکال مختلف هندسی (شکسته)، گردان (منحني) و گلدار زینت بخش نفیس ترین بافته ها، نقاشی ها، سفالینه ها و تذهیب های ایرانی و هندی بوده است.

کهن ترین نقش بته روی قسمت تزئینی قمقمه ای چرمی مشاهده شده است که مربوط به قرن پنجم پیش از میلاد می شود و در اکتشافات دره پازیریک بدست آمده است. همچنین حجاری های ستون سنگی مسجدی در بلخ مربوط به قرن ۴ ه.ق. با نقش بته، بشقاب سفالین کاشان مربوط به سده هفتم ه.ق. یا قوری سفالین ری متعلق به سده ششم ه.ق. حاکی از سابقه دیرینه این نقش در هنرهای آذینی ایران است.

بته اساساً طرحی به شکل گلابی است که سر آن خم شده است. و در بعضی از طرحها بصورت برگی کوچک بازمانده ای به انتها و یا تارک آن تصویر گردیده است. در مورد اینکه اصل و سرمنشاء این طرح چیست و

از کجا سرچشمه می گیرد سخنان بسیاری گفته شده است اما بطور کلی باید دانست تاریخچه و تعبیر نقش بته هر چه که باشد، این طرح، منبع مفیدی جهت شناسایی محل بافت قالی ها و بافته ها به شمار می رود، زیرا در بسیاری از مناطق نقش بته بصورتی ویژه و با برداشتی منحصر به همان منطقه به کار می رود.

نقش بته بعنوان یک نقش مستقل تا قرن ۱۲ ه.ق (۱۸ میلادی) روی قالی و گلیم دیده نشد و احتمالاً این امر به دلیل تقدس نقش بته در اذهان مردم میهن ما بوده است. بعدها بدلیل سفارش و اعمال نفوذ شرکت های تجاری غربی فرش، به کار بردن نقش بته به عنوان یکی از طرح های تزئینی فرش متداول گردید به نحوی که امروزه شاید بیش از ۶۰ گونه از این نقش را بتوان بر روی فرشهای متعدد تشخیص داد. این تنوع نقوش بته سبب گردیده است که کارشناسان امر به هر یک از این نقوش نام خاصی نیز اطلاق کنند مانند: بته میری (بته کوچک)، بته ترمه ای (بته متوسط) بته خرچه ای (بته بزرگ)، بته بادامی (بته به شکل بادام) بته جقه ای (بته بزرگ) یا بته کوچکی از آن بیرون آمده است. بته ترمه ... و

در مراکز مختلف قالیبافی ایران نقش بته معمولاً با واژه «میر» و یا منطقه «سرابند» همراه است. در سرابند نقش بته به صورت یک طرح جانفاده از قرن ۱۲ ه.ق رایج گشته و به صورت یک نقش سراسری یا سرمه ای بافته می شود.

در نمایشگاه موقت موزه فرش ایران که در حال حاضر به نمایشگاه نقش بته جقه اختصاص دارد سعی شده تا با توجه به امکانات موزه طرح بته و سیر تکاملی آن طی قرون متعددی روی انواع بافته ها اعم از قالی و گلیم در کشور ایران به نمایش گذاشته شود. بدیهی است حتی در این نگرش تاریخی، جای پای مناطق تولید فرش و تأثیر فرهنگ منطقه ای بر نقوش بته جقه کاملاً هویدا است. بعنوان مثال در منطقه کرمان بته ای را در میان دریایی از بته های دیگر، به صورت بته خرچه ای و ترمه ای با طرح سراسری تصویر می کشد و یا بته را بعنوان زینت بخش طرح اصلی زمینه و یا طرح حاشیه بکار می برند. در منطقه غرب کشور و سنه (سنندج) طرح هشت گل از رواج بیشتری برخوردار است و در بیجار این نقش بیشتر به شکل میوه کاج در انتهای شاخه درخت یا به صورت نقوش فرعی در کنار نقوش اصلی دیگر دیده می شود.

بخشهای جانبی موزه

بخشهای جانبی موزه فرش ایران بطور کلی عبارتند از: بخش مرمت فرش، تالار نمایش، کلاسهای آموزشی قالیبافی، بخش فروش کتاب و کتابخانه.

الف) مرمت فرش

در این قسمت فرشهای موجود در موزه که نیاز به مرمت دارند توسط هنرمندان مرمت کار ترمیم شده و دوباره به انبار و یا نمایشگاه منتقل می شوند.

خانم فرحناز بهادران یکی از کارشناسان مرمت فرش موزه فرش ایران در مورد نحوه مرمت فرش و روند کلی آن در موزه می گوید:

«در اینجا همه ما زیر نظر دو تن از استادکاران برجسته و بی نظیر هنر مرمت فرش یعنی آقایان اکبر نوریان و رحیم نیک کامی مشغول بکار هستیم و البته سعی می کنیم برای مرمت هر چه بهتر آثار موجود تلفیقی از دوروش علمی و سنتی بکار گیریم.

«فرشها در اینجا پس از شستشوی صحیح برای مرمت (که البته با شستشوی عادی فرش فرق دارد) با توجه به نوع بافت، تکنیک و ... مرمت می شوند.»

ب) تالار نمایش:

از آنجا که یکی از اساسی ترین اهداف موزه فرش ایران آموزش صحیح و آشناسازی نسل جوان با هنر قالیبافی است تالار نمایش موزه فرش ایران همه روزه با پخش فیلمها و اسلایدهای متعدد در ارتباط با هنر قالیبافی و تاریخچه فرش ایران بازدید کنندگان را پیش از ورود به نمایشگاه موزه تحت یک آموزش کلی قرار می دهد تا به هنگام ورود یک شناخت اجمالی از این هنر و آنچه در موزه مشاهده خواهند نمود داشته باشند.

ج) کلاسهای آموزشی:

در این کلاسها که به سرپرستی خانم لیلا دادگر اداره می شوند هنر قالیبافی در سطوح مقدماتی و پیشرفته تدریس می شود.

د) کتابخانه:

در کتابخانه موزه، حدود ۳۵۰۰ جلد کتاب به زبانهای فارسی، عربی، فرانسه، انگلیسی، و آلمانی در اختیار هنردوستان و پژوهشگران قرار می گیرد.

همچنین بهترین کتابها، نشریات و تحقیقات مربوط به فرش ایران و قالی های مشرق زمین به طور کلی، و کتابهایی در زمینه مذهب، هنر و ادبیات ایران، در کتابخانه موزه موجود است.

ه) فروش کتاب:

در این قسمت نشریات مربوط به هنر و همچنین انتشارات اداره کل موزه ها و کارت پستالها، پوسترها و کتابچه های راهنما برای فروش عرضه می شوند.

در پایان از ریاست محترم موزه جناب آقای حاج حسن و همچنین خانمها لیلا دادگر و سوری رخنود که در تهیه این گزارش کمال همکاری را داشتند تشکر می کنیم.