

فرهنگسرا گرفت و سه گروه از مهندسين ایرانی، اتریشی، و آلمانی، این محوطه ۷۰۰۰ متری را به مجموعه‌ای فرهنگی-هنری شامل: موزه، کتابخانه، تئاتر عروسکی، سینما، سالنهای نمایشگاه، کارگاه سفال، محوطه نمایشی در فضای باز، کلاسهای آموزشی و رستوران تبدیل کردند.

اما فعالیت رسمی این موزه از سال ۱۳۵۹ و پس از انقلاب اسلامی آغاز گردیده است و در حال حاضر، مجموعه فرهنگی مذکور که به «فرهنگسرای نوبهار» نیز معروف است زیر نظر وزارت فرهنگ و ارشاد اسلامی اداره شده و با مدیریت آقای گلکار به فعالیت خود ادامه می‌دهد.

ساختمان موزه

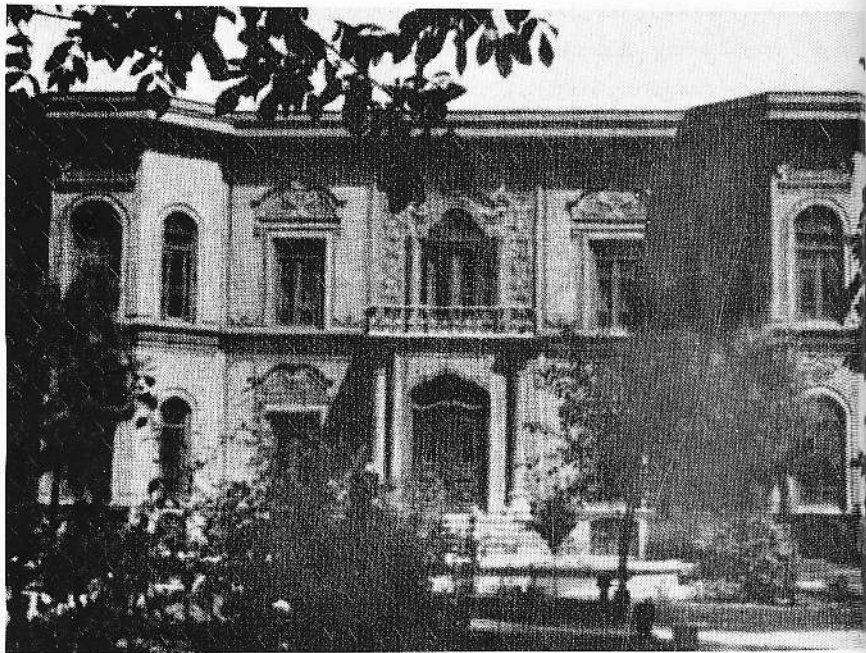
ساختمان موزه آبگینه، خود یکی از بخشهای دیدنی و زیبایی این موزه به شمار می‌رود که هر چند قدمت تاریخی چندانی ندارد، اما به لحاظ معماری به گونه‌ای است که بسیاری تنها به خاطر تماشای این بنا به سوی آن روی می‌آورند.

این ساختمان با زیربنای ۱۰۴۰ متر مربع و سبک معماری هشت گوش با ستونهای کاذب زینتی در قسمت ورودی که چشم را خیره می‌کند، بنا گردیده و دارای دو طبقه و یک زیرزمین می‌باشد. یک پلکان چوبی دو طرفه که به سبک معماری روسی ساخته شده طبقه همکف را به طبقه اول بنا مربوط می‌کند. سرسرای موزه که پیش از استقرار سفارت مصر در این محل به شکل گنبد ساخته شده بود، در این دوران مسطح گردید و طبقه زیرزمین نیز امروزه به کتابخانه موزه تبدیل شده است.

معمار این بنا به جای استفاده از ایوان، از پنجره‌های دوگانه استفاده کرده است که در فرهنگ معماری به پنجره‌های ایرانی یا ونیزی شهرت دارد. بدین معنی که در پشت پنجره‌های شیشه‌ای، درهای چوبی تعبیه شده‌اند و به این ترتیب، تنظیم روشنائی و حرارت داخل ساختمان را امکان‌پذیر می‌کنند.

سبک کلی معماری این بنا، مانند بسیاری از ساختمانهای قرن سیزدهم تلفیقی از معماری سنتی ایران و معماری سده نوزدهم اروپاست زیرا در این دوره بدنبال گسترش ارتباط ایران و اروپا، معماری اروپائی مورد توجه قرار گرفت، از آنجمله می‌توان از عمارت اصلی این موزه نام برد که زیر نظر شخص قوام السلطنه و طبق طرح مهندسی اروپائی بنا گردید. آنهم بدون در نظر گرفتن شرایط اقلیمی و سنتی ایران و بدون توجه به رعایت جهت تابش نور خورشید و قبله.

تزئینات ساختمان موزه شامل آجرکاریهای بسیار



موزه‌ها آئینه فرهنگ و تمدن

پژوهشگاه علوم انسانی و مطالعات فرهنگی
رتال جامع علوم انسانی

به کوشش پروین الهیان

دیپلماتیک دولت مصر در ایران گردید. با تیره شدن روابط ایران و مصر در زمان عبدالناصر و تعطیلی سفارت مصر در ایران، بانک بازرگانی ساختمان مذکور را خریداری نمود و در سال ۱۳۵۵ ساختمان به دفتر همسر پادشاه مخلوع ایران فروخته شد و از آن پس ساختمان مذکور بدلیل زیبایی فوق‌العاده‌اش به عنوان موزه مورد استفاده قرار گرفت.

در سالهای ۱۳۵۶ و ۱۳۵۷، در قسمت‌های شمالی و جنوبی ساختمان اصلی، بناهایی ایجاد شد که عنوان

ساختمان موزه آبگینه و سفالینه، که معمار هنرمند آن گمنام است، از بناهای پرازش قرن سیزدهم هجری است که در حدود ۸۰ سال پیش به دستور احمد قوام (قوام السلطنه)، سیاستمدار معروف ایران، به منظور استفاده شخصی وی بنا گردید و تا سال ۱۳۳۲ نیز در نلک وی بود.

این ساختمان که در باغی به وسعت ۷۰۰۰ مترمربع قرار گرفته است در حدود سال ۱۳۳۲ به سفارت مصر فروخته شد و مدت هفت سال محل استقرار کادر

زیبای نمای بیرون و گچبریها، آینه کاریها و مثبت کاریهای خیره کننده داخلی است که در ادامه به توضیح آنها می پردازیم.

۱- آجرکاریها:

در نمای بیرونی ساختمان حدود ۵۰ نوع آجر، در طرحهای مختلف و با نقوش هندسی و گل و بوته به کار رفته است که یادآور هنر ظریف آجرکاری در دوران سلجوقی است.

۲- گچبریها:

گچبریهای نمای داخلی بنا سه قسمت را شامل می شود:

الف) گچبریهایی که در زمان قوام السلطنه انجام شده اند، شامل گچبریهای سرسراها و قسمتهایی از تالارها.

ب) گچبریهایی که توسط مصریها (در زمانی که ساختمان در اختیار سفارت مصر بود) انجام شده اند و نمونه های آن در تالارهای مینا، بلور و زیرزمین موزه دیده می شوند و سبک اروپائی دارند.

ج) گچبریهایی که در سال ۱۳۶۲، به شکل خط و نقاشی ترکیبی، در سرسرای بالای موزه ایجاد شده اند.

۳- آینه کاریها:

در سرسرای بالای موزه، در حاشیه گچبریها، آینه کاریهایی به شکل تریج و نقوش هندسی دیده می شوند.

۴- مثبت کاریها:

همه درها، سردرها و کناره های پلکان موزه مثبت کاری شده اند و بیشتر تزئین گل و برگ دارند.

گذری بر بخشهای مختلف موزه و سابقه تاریخی آنها

اشیاء موزه بطور کلی در سه بخش: آبگینه، بلور و سفالینه، در چهار تالار به انضمام سرسرای موزه عرضه می شود.

۱) بخش آبگینه: شامل عطردانه های رگه دارمات، متعلق به هزاره اول و دوم پیش از میلاد، جامها و تنگ های تراش دار دوره های هخامنشی، اشکانی و ساسانی و ظروف متنوع دوران اسلامی و شیشه های سده های اخیر است و سیر تحول صنعت شیشه گری و مهارت استادکاران ایرانی را نشان می دهد.

در سده های پنجم و ششم پیش از میلاد، فن جدید ذوب و قالبگیری شیشه اختراع شد و کمی بعد صنعتگران

ظروف شیشه ای دوران صفوی، از جذبه خاصی برخوردار است که به ندرت در آثار سده های میانه ملاحظه می شود.

طی سده های بعدی، شاه عباس پادشاه سلسله صفویه، در تجدید صنایع ایران، شیشه رانیز از نظر دور نداشت و برای زنده کردن این هنر، چنانکه شوالیه ژان شاردن می نویسد، از ونیزیها مدد گرفت.

ظروف شیشه ای دوران صفوی، از جذبه خاصی برخوردار است که به ندرت در آثار سده های میانه ملاحظه می شود. گلدان، گلاب پاش، (از شیشه لاجوردی و عنابی)، بیشترین فرآورده های کارگاههای صفویه در شیراز و اصفهان را تشکیل می دهد که گاه با آب طلا و دیگر رنگها نقاشی شده است.

از آنجا که این اشیاء به منظور استفاده و مصرف ساخته می شدند، در طول زمان از بین رفته اند و به همین سبب نمونه های چندانی از آنها برجای نمانده است.

به تهیه شیشه شفاف و بی رنگ نیز دست یافتند که در آغاز جانشینی برای ماده گرانهای ذر کوهی (کوارتز) Rock Crystal بود.

و بدینال آگاهی از این شیوه جدید، ظرفهای آبگینه تجملی از نوع شفاف و بی رنگ جهت دربار هخامنشی ساخته شد که حتی در زمان خود نیز از شهرت و اعتباری خاص برخوردار بود.

کاوشهای باستانشناسی نواحی غرب کشور نشان می دهد که بازرگانی آبگینه در نخستین سده های میلادی در خاورمیانه رواج کامل داشته است و جامهای ساخت صنعتگران سوری، که حاصل همین کاوشهاست و به سفارش پادشاهان اشکانی ساخته می شده، خود دلیلی بر این مدعاست و نشان می دهد که سلیقه هنری این کارگاه ها به سرعت در دیگر نقاط نیز بکار گرفته شده است.

هنرمندان دوران ساسانی در تراش دادن شیشه به مهارت شگفتی رسیدند. بهترین نمونه های تراش شیشه این زمان به دوایر کوچک مقعر آراسته است و شکل برگزیده هنرمندان در این دوران، جامهای ضخیم نیمکره ای است که به دورترین نقاط شرق و غرب صادر شده است و امروزه بسیاری از آنها در گنجینه پرستشگاه شوشوین در ایالت ناری ژاپن و یا گنجینه کلیسای سن مارک در ونیز نگهداری می شود.

سده های پنجم تا هفتم هجری را بطور کلی می توان عصر درخشان آبگینه در ایران دانست. تنوع و آرایش ظروف شیشه ای و ابتکارات هنرمندان این عصر در هیچیک از ادوار تاریخ این مرز و بوم مشاهده نشده است. تنگهای گردن بلند با بدنه مذور، شلجمی و یا زنگوله ای شکل، شکل برگزیده هنر سفالگری این زمان است. به علاوه در این دوران شیشه های دمیده در قالب رابا خط کوفی و نقشهای گیاهی و پرندگان می آراستند.

پس از یورش مغولها به ایران و اثرات ناشی از آن، یک فترت کلی در صنعت شیشه ایرانی پدیدار شد.

از جمله عوامل مهم رواج صنعت شیشه در نواحی مرزی ایالات بوهوم، فراوانی خوب بود که علاوه بر سوخت کافی، خاکستر آن نیز پرتاس شیشه گری را تأمین می کرد.

۲- بخش بلور: در این بخش ظروف بلورین قرون ۱۸ و ۱۹ میلادی در اروپا به نمایش گذارده شده است که اغلب به شکل تنگ، جام و عطر پاش می باشد و بیشتر آنها تراش خورده اند.

پس از فتح دمشق به دست امیر تیمور، در قرن ۸ هجری و انتقال صنعتگران به سمرقند، مراکز تولید شیشه شام نیز به دنبال کارگاههای ایران به کلی از میان رفت. اهالی ونیز که در طی جنگهای صلیبی و تماس با اهالی دمشق، راز دمیدن شیشه را آموخته بودند، در ونیز و مورانو کارگاههایی برپا کردند که مدت دوسده تمام بازارهای جهان حتی شرق را در اختیار داشت.

نمونه های آبگینه مینائی مورانو که به سفارش تجار مشرق زمین تهیه شده است تا به امروز در اغلب مجموعه ها و موزه ها نگهداری می شود. با رونق این هنر، صنعتگران مورانو، کم کم در نقاط مختلف اروپا مستقر شدند.

از جمله عوامل مهم رواج صنعت شیشه در نواحی مرزی ایالت بوهوم، فراوانی خوب بود که علاوه بر سوخت



کافی، خاکستر آن نیز پتاس شیشه‌گری را تأمین می‌کرد. شیشه‌سازان بوهم، در ابتدا برای صومعه‌ها و خانواده‌اشراف شیشه تهیه می‌کردند ولی از قرن چهاردهم میلادی صدور ظرفهای آبگینه بوهم به خارج نیز آغاز شد.

در نیمه اول قرن ۱۸ میلادی، هنرکننده‌کاری نشه‌های بوهم به مرحله جدیدی رسید. چه، در این زمان بلورهای ضخیم اختراع شد و این با فن حکاکی عمیق بخوبی مطابقت می‌کرد. این نوع بلور پس از آن بنام کریستال بوهم مشهور شد.

شیشه مات که اوپالین نیز نامیده می‌شود از سده ۱۸ در فرانسه متداول شد و در دهه اول از آن تنها اشیاء بجنلی می‌ساختند. این اشیاء اغلب به رنگهای سفید و پشت گلی، و آبی فیروزه‌ای بود و البته نمونه‌های صادراتی مشرق زمین را به گل و بوته و دیگر جلوه‌های طبیعت نیز می‌آراستند.

در پایان سده ۱۹ اشیاء تجملی و یا مصرفی کریستال و اوپالین، و خصوصاً نمونه‌های مرصع آن، بازار وسیعی در مشرق به دست آورد و پیوسته تعدادی از آن جزو جهیزیه دختران محسوب می‌شد و از این روی مجموعه‌های آن در خانواده‌ها گردآوری می‌شد.

* * *

۳) بخش سفالینه: در این قسمت با مجموعه‌ای از ظروف گلین ساده پیش از تاریخ، سفالهایی با لعابهای اولیه شیشه‌ای مربوط به هزاره سوم پیش از میلاد و همچنین ظروف سفالین دوران اسلامی، با نقوش و لعابهای متنوع، روبرو هستیم.

فن سفالسازی در ایران، از آغاز تمدن آریائی تا به امروز ادامه داشته است. در طی این مدت طولانی، تغییرات گوناگونی بخود دیده و چون در تمام احوال شریک زندگی و انیس روزهای خوشی و ناخوشی مردم بوده است، همچون دوست صادقی در برابر اندیشه‌ها و تخیلات آنان آئینه‌داری کرده، خاطرات آن دوران را گاه بصورت نقش، و زمانی در پیکر رنگهای گوناگون و اشعار دلپسند تا به امروز زنده نگه داشته است.

هنرمندان سده‌های ۷ و ۶ هجری در کارگاههای طبرستان (گرگان)، ری، کاشان و ساوه نقاشی بر روی لعاب را برگزیدند و شاهکارهایی خلق کردند که علاوه بر ارزش هنری، اسناد مصور فرهنگ ایران نیز می‌باشند. مجالس خسرو و شیرین نظامی بر اغلب قالب‌های بزرگ زرین فام، و داستانهای شاهنامه فردوسی چون بیژن و منزه و کاهو آهنگر ویا آزاده و بهرام گور بر ظروف مینائی، مقدمه‌والایی در هنر تصویرگران نسخ خطی بشمار می‌رود.

در دوران اسلامی سفالینه‌ها جزء تجمل زندگی قرار گرفت و سعی بسیار در آرایش آنها بکار رفت. استادان فن سفالگری در مشرق زمین، از لعابهای رنگارنگ تأثیر بسیار گرفتند و نقوش گیاهی و جانوری را با قلم حکاکی یا قالب برجسته در زیر لعاب پدید آوردند. صنعتگران نیشابور یاد مجالس سنتی شکار و بزم ساسانی را با قلم مشکی و یا (به ندرت) باالوان مختلف، در زیر لعاب شفاف جای دادند.

در کنار آرایش تصویری، خوشنویسی اسلامی نیز دیده می‌شود. آیات قرآن به خط کوفی، و دعاهای خیر در عَز و اقبال و سعادت و سلامت صاحب ظرف به خط نسخ بی‌پیرایه، از معارف اسلام است.

تالارها و اشیاء موجود در موزه

اشیاء موزه چنانکه بیشتر نیز اشاره شد در پنج تالار دوسررسرا، نگاهداری می‌شوند که عبارتند از:

۱- تالار مینا:

الف) شیشه: هنر شیشه‌گری در دنیا سابقه‌ای پنج‌هزار ساله دارد: سومریان و مصریها در هزاره سوم پیش از میلاد موفق به ساخت ظروفی با خمیر شیشه شدند و این فن، به تدریج در میان ملل آسیا، شرق اروپا و خاورمیانه گسترش یافت.

قدیمی‌ترین کارگاه شیشه‌گری که تا کنون کشف شده در مصر قرار دارد و متعلق به اواخر هزاره دوم پیش از میلاد می‌باشد. با توجه به نحوه ساخت مجموعه کوره‌های این کارگاه، باستانشناسان نتیجه‌گیری کرده‌اند که مواد اولیه شیشه‌سازی در این کارگاه بصورت مذاب کامل در نمی‌آمده است بلکه اشیاء مورد نظر از خمیر شیشه ساخته می‌شده‌اند؛

این ظروف اکثراً عطردانه‌های کوچکی بوده‌اند که از شیشه آبی یا لاجوردی مات، همراه با خطوط تزئینی رنگارنگ، ساخته می‌شده‌اند. در ایران، در زیگورات چغازنبیل، بزرگترین پرستشگاه ایرانیان در هزاره دوم پیش از میلاد، هزاران میله رنگارنگ شیشه‌ای به کار رفته که در حفاریهای این معبد به دست آمده است و به عنوان میله پنجره‌های معبد از آنها استفاده شده است. علاوه بر این میله‌ها تزئینات موزائیک شیشه‌ای بر روی دیوارهای معبد و عطردانه‌ها و روغن‌دانهای کوچک شیشه‌ای و خمیر شیشه، نشانگر گسترش صنعت شیشه‌گری در اواخر هزاره دوم پیش از میلاد در جنوب غربی ایران (ناحیه شوش) است.

نمونه‌هایی از میله‌های شیشه‌ای، عطردانه‌ها، تنگها و گردنبندهای شیشه‌ای متعلق به هزاره‌های اول و دوم پیش از میلاد، در این تالار عرضه شده است.

ب) سفال: تاریخ شروع سفالگری در دنیا، با توجه به کشفیات باستانشناسی به ۱۰ هزار سال پیش می‌رسد. اولین سفالینه‌های دست‌ساز ایرانی، در هزاره هشتم پیش از میلاد، در منطقه گنج-دره‌ای در استان باختران واقع در غرب ایران- ساخته شدند و مدتی بعد در نواحی مرکزی ایران، نظیر سیلک کاشان، دشت قزوین و چشمه‌علی شهرری، سفالینه‌های خشن با مغز نپخته و بدون استفاده از چرخ سفالگری ساخته شدند. این سفالینه‌ها به رنگهای نخودی و قرمز، و اکثراً دارای نقوش هندسی می‌باشند.

در هزاره‌های پنجم و ششم پیش از میلاد، سفالینه‌های ظریف‌تری با نقوش حیوانات و نباتات و طرح‌های هندسی ساخته شدند و در هزاره چهارم پیش از میلاد، چرخ سفالگری اختراع شد و تحولی در صنعت سفالگری پدید آورد.

از مناطق عمده تولید سفال در این زمان منطقه مرکزی ایران بود که دشت قزوین، سیلک کاشان، و دامغان را شامل می‌شد.

در این دوران، سطح بیرونی ظروف را با جلا دادن و براق کردن، و نیز کندن خطوط بر روی آنها تزئین می‌کردند.

در دوران هخامنشیان، در فرم ظروف، تغییراتی به وجود آمد و ظروفی به شکل ساغریا پیکره حیوانات ساخته شدند. در این دوران، از اهمیت و کاربرد سفالینه، به علت استفاده از ظروف فلزی کاسته شد.

در دوران اشکانیان، ظروف بدون لعاب خاکستری و قرمز، همچنان تولید می‌شدند و ظروف لعابدار، شامل کاسه، خمره، قدح، ققمقه و همچنین تابوت برای دفن مردگان با لعاب سبز یا آبی ساخته می‌شد.

در دوران ساسانیان، ساختن ظروف بدون لعاب خاکستری منسوخ شد ولی تولید ظروف قرمز و نخودی با نقوش کنده، قالب زده و یا افزوده، رواج یافت و ساختن ظروف لعابدار نیز همانند دوران اشکانیان ادامه داشت.

به این ترتیب، در تالار مینا، نمونه‌هایی از سفالینه‌های هزاره‌های اول و دوم پیش از میلاد، تا دوران اشکانیان در کنار آثار شیشه‌ای که توصیفشان رفت، جلب توجه می‌کنند.

۲) تالار بلور:

در این تالار آثار شیشه‌ای، مربوط به هزاره اول پیش از میلاد، یا تزئینات قالبی، افزوده، نقوش تراش و فشرده عرضه شده است.

صنعت شیشه‌گری، در هزاره اول پیش از میلاد، در



۳) تالار صدف

نمونه‌هایی از آثار شیشه‌ای و سفالین متعلق به سده‌های سوم تا هفتم هجری در این تالار به معرض نمایش درآمده‌اند.

با ظهور اسلام و گسترش آن در ایران، به تدریج هنرهای و صنایع دوران ساسانی، راه پیشرفت و تکامل پیمودند. معروفترین سفالینه‌های اولیه اسلامی به ظروف گبری موسومند که تزئینات روی آنها معمولاً نقوش هندسی یا نقوش انسان و حیوان است.

و مرکز مهم ساخت این نوع ظروف، آمل و گرگان، در شمال شرق ایران بوده‌اند. و در اواخر سده سوم هجری و سراسر سده چهارم که زمان شکوفایی اغلب هنرها و صنایع ایرانی بود، شیشه‌گرها در شهرهای نیشابور، ری، ساوه و گرگان به تولید ظروف شیشه‌ای نفیس اشتغال داشته‌اند.

روشهای ساخت شیشه در این دوران تغییرات چشمگیری یافت و روش جدیدی برای تراش شیشه ابداع شد که عبارت بود از تراش عمیق زمینه ظروف و به جا گذاشتن نقوش اصلی که به صورت نقش برجسته بر سطح اشیاء ایجاد می‌شد.

از سده چهارم هجری نقاشی روی شیشه رواج یافت

نواحی غرب آسیا شامل سوریه، بین‌النهرین و ایران پیشرفت قابل توجهی کرد و ساختن شیشه با روش حکاکی و کشف تراش شیشه‌ای رواج یافت. در سده اول پیش از میلاد ابداع روش «دمیدن» تحولی چشمگیر در صنعت شیشه‌گری پدید آمد.

ابداع روش «دمیدن» در شیشه مذاب باعث شد ظروف شیشه‌ای به مقدار فراوان و به اشکال متنوع تولید شوند و در نتیجه از انحصار طبقه اشراف بیرون آیند و مورد استفاده همگان قرار گیرند. این فن، در مدت کوتاهی، تا اروپای مرکزی نیز گسترش یافت.

در دوران ساسانیان، روش تراش شیشه در ایران به اوج رسید و ظروف تراش دار ساسانی به اقصی نقاط شرق و غرب عالم صادر شدند. در حال حاضر نیز نمونه‌های فراوانی از این ظروف تراش دار در گنجینه «شوشوین» و «نارا» در ژاپن و کلیسای «سن مارک» در «ونیز» نگهداری می‌شوند.

در این دوران، گذشته از این روش، روشهای دیگری نیز در ساخت ظروف شیشه‌ای بکار گرفته شدند که از آنجمله می‌توان از روش تزئینات استامپی (مهرزده)، روش تزئینات افزوده و روش دمیدن در قالبهای نقش دار نام برد.

و این آغازی بود بر ساختن شیشه‌های مینائی که در سده ششم هجری در سرزمین شام (سوریه فعلی) تولید می‌شد.

۴) تالار زرین: سفالینه‌های عرضه شده در این تالار را ظروف کتیبه‌دار متعلق به سده‌های چهارم تا هفتم هجری تشکیل می‌دهد که در انواع زرین‌فام، مینائی، فیروزه‌ای و لعاب‌دار با پوشش گل سفید عرضه شده است. بر روی این سفالینه‌ها عموماً دعا‌های خیر، ضرب‌المثلهای، اشعار نظامی و فردوسی و اشعار عربی نوشته و حکاکی شده است.

تولید ظروف سفالین با پوشش گل سفید و تزئینات خط کوفی در زیر لعاب شفاف، از سده چهارم هجری آغاز شد و مهمترین مرکز ساخت آن نیشابور بود. در این زمان و سده‌های بعد از آن، ظروفی از جنس خمیر شیشه تولید می‌شدند که به ظروف چینی همدوره خود شباهت داشتند و با بدنه نازک و لعاب شفاف، اکثراً در گرگان، نیشابور، کاشان، و ری (واقع در نواحی شمال ایران) تولید می‌شدند.

از اواسط سده ششم هجری، تولید ظروف زیبای زرین‌فام در کاشان و احتمالاً ری آغاز شد و تا اواخر سده هفتم هجری ادامه یافت. ظروف زرین‌فام با تزئینات گل و برگ، نقش حیوان و انسانی با صورتهای گرد و چشمان بادامی و زمینه‌ای پر، از آثار برجسته این دوران هستند که ما در موزه آنگین به در این بخش با آن مواجه می‌شویم. این نقش و نگارها که اکثراً از داستانهای خمسه نظامی یا شاهنامه فردوسی الهام گرفته شده‌اند، عموماً با خطوط تزئینی در کناره‌ها و وسط ظروف ترکیب شده‌اند.

۵) تالار لاجورد: این تالار نیز مانند تالار مینا خود از دو بخش تشکیل شده است:

الف) در سده ششم هجری، ساختن ظروف لعاب فیروزه‌ای که دارای تغییراتی در فرم و تزئینات بود، در گرگان رواج یافت. این ظروف اکثراً با نقش برجسته تزئین می‌شدند و با نقشهائی با قلم مشکی بر آنها ترسیم می‌شد.

علاوه بر این نوع ظروف که همزمان در کاشان نیز مرسوم شد، نوع دیگری از سفالینه‌ها نیز در اواخر سده ششم و اوایل سده هفتم هجری تولید می‌شدند که به ظروف مینائی (نقاشی روی لعاب) معروف شدند.

این ظروف، از زیبایی و ظرافت خاصی برخوردارند و تزئینات روی آنها عموماً عبارتست از: گل و برگ، نقش انسان، پرنده، حیوان و خطوط تزئینی. از مراکز مهم ساخت این سفالینه‌ها می‌توان کاشان، سلطان‌آباد و

۶) سرسراها:

از اواخر سده پانزدهم میلادی، شیشه‌گرهای ونیزی، ساختن نوعی شیشه شفاف بی‌رنگ را آغاز کردند که بدلیل شباهت به سنگ کریستال به کریستال معروف شد و تا آن زمان در هیچ جای دنیا مانند نداشت.

بدنبال شهرتی که ونیز در تولید و صدور ظروف شیشه‌ای ضخیم کسب کرد، شیشه‌گران منطقه «بوهم» در چکسلواکی از اوایل سده هفدهم میلادی، تولید ظروفی با کیفیت خوب را آغاز نمودند و در سده‌های هجدهم و نوزدهم میلادی، در زمینه صادرات، کریستال شفاف یا رنگارنگ، با تراشهای عمیق، و نقاشی‌های طلائی، در انواع دو پوست و سه پوست، از شیشه‌گران «ونیز» سبقت گرفتند.

آنچه در سرسراهای موزه آنگین تهران بیش از هر چیز جلب توجه می‌نماید نمونه‌هایی از این کریستالهای شفاف و رنگارنگ است که با زیبایی تمام در این بخش از موزه به نمایش گذارده شده‌اند.

بخشهای جنبی موزه:

موزه آنگین نیز مانند سایر موزه‌های ایران و جهان علاوه بر حفظ و نگهداری آثار تاریخی بدست آمده فعالیت‌های جنبی دیگری نیز دارد که مهمترین آنها - چنانکه آقای گلنکار مدیریت محترم موزه بیان می‌دارد - موضوع آموزش است که از طرق مختلف صورت می‌گیرد:

۱) بکارگماردن راهنماهای مجرب و کارآموده که در صورت لزوم بازدیدکنندگان را یاری می‌دهند و در مورد جنس، نحوه ساخت، قدمت، موارد استفاده و... اشیاء برای آنان توضیحات لازم را ادا می‌نمایند.

۲) تشکیل کلاسهای آموزشی برای علاقه‌مندان با بهره‌گیری از سالن سمعی بصری موزه که در آن همه روزه تعداد زیادی فیلم و اسلاید در زمینه‌های شیشه‌گری و سفالگری برای علاقه‌مندان به نمایش در می‌آید.

۳) کتابخانه موزه که با بیش از ۲۰۰۰ جلد کتاب انگلیسی و ۹۰۰ جلد کتاب فارسی اطلاعات لازم در انواع رشته‌های مورد نظر را در اختیار هنرجویان قرار می‌دهد و در طبقه زیرین (زیرزمین) این ساختمان قرار گرفته است.

۴) بخش فروش نشریات، انواع کتب هنری، کارت پستال، پوستر و اسلاید را به قیمت مناسب در اختیار علاقه‌مندان قرار می‌دهد.

در پایان مجله آشنا از همکاری مدیریت محترم و کارکنان گرانقدر موزه که بخش هنری مجله را در تهیه این گزارش یاری دادند تشکر می‌نماید.

آنچه در سرسراهای موزه آنگین بیش از هر چیز جلب توجه می‌کند نمونه‌هایی از کریستالهای شفاف و رنگارنگ بوهم است که با زیبایی تمام در این بخش از موزه به نمایش گذارده شده‌اند.

گرگان را نام برد.

با حمله مغولان در اوایل سده هفتم هجری و ویران شدن شهرهای ایران، هنرمندان و صنعتگران به نقاط دوردست پناهنده شدند و مراکز عمده شیشه‌گری و سفالگری در شهرهای ری، گرگان، کاشان و نیشابور از میان رفتند و یک سده طول کشید تا دوباره صنعت سفالگری در مراکز جدیدی که حکمرانان جدید ایران (ایلخانان) در سلطان‌آباد، تخت سلیمان و کرمان تأسیس کرده بودند، رواج یابد.

این رکود صدساله، باعث تغییراتی در ساختن سفالینه‌ها و از آن جمله تزئینات و لعاب آنها شد و تولید ظروفی با زمینه‌های لاجوردی، سیاه، خاکستری، سفید با نقوش هندسی (و در برخی موارد نقش پرنده‌گان و حیوانات) رواج یافت.

در صنعت شیشه‌گری نیز رکودی کلی پدید آمد و ساختن شیشه‌هایی با تزئینات افزوده و تراش دار منسوخ گردید و جای خود را به ظروف شیشه‌ای ساده داد.

ب) بخش دیگر این تالار، شامل ظروف شیشه‌ای متعلق به سده‌های یازدهم تا سیزدهم هجری و ظروف سفالین و بدلی چینی متعلق به سده‌های دهم تا دوازدهم هجری است.

در دوره صفوی (سده‌های دهم تا یازدهم هجری) ساختن ظروف سفالین به شیوه و فن پیشین ادامه نیافت، ولی انواع ظروف سفالین دیگر با لعاب آبی، سفید و طلائی، در کارگاههای سفالسازی شهرهای کرمان، یزد، اصفهان، مشهد، تبریز و کاشان ساخته شد.

در این دوره سفالگرها، تحت تأثیر ظروفی که از چین به ایران صادر می‌شد به تولید ظروف آبی و سفید با نقوش پرنده‌گان، گلها و مناظر چینی پرداختند.

در دوره صفویه، شاه‌عباس با دعوت از استادکارانی از «ونیز» سعی کرد هنر شیشه‌گری را در ایران احیا کند و البته تا اندازه‌ای نیز موفق شد اما پس از او، این هنر رو به زوال رفت و صنعت شیشه‌گری تا به امروز در حد ساختن شیشه‌های ساده که اکثراً دارای ناخالصی می‌باشند ادامه یافت.