

شیراز، پژوهشگاه علوم انسانی و مطالعات فرهنگی

پرتال جامع علوم انسانی

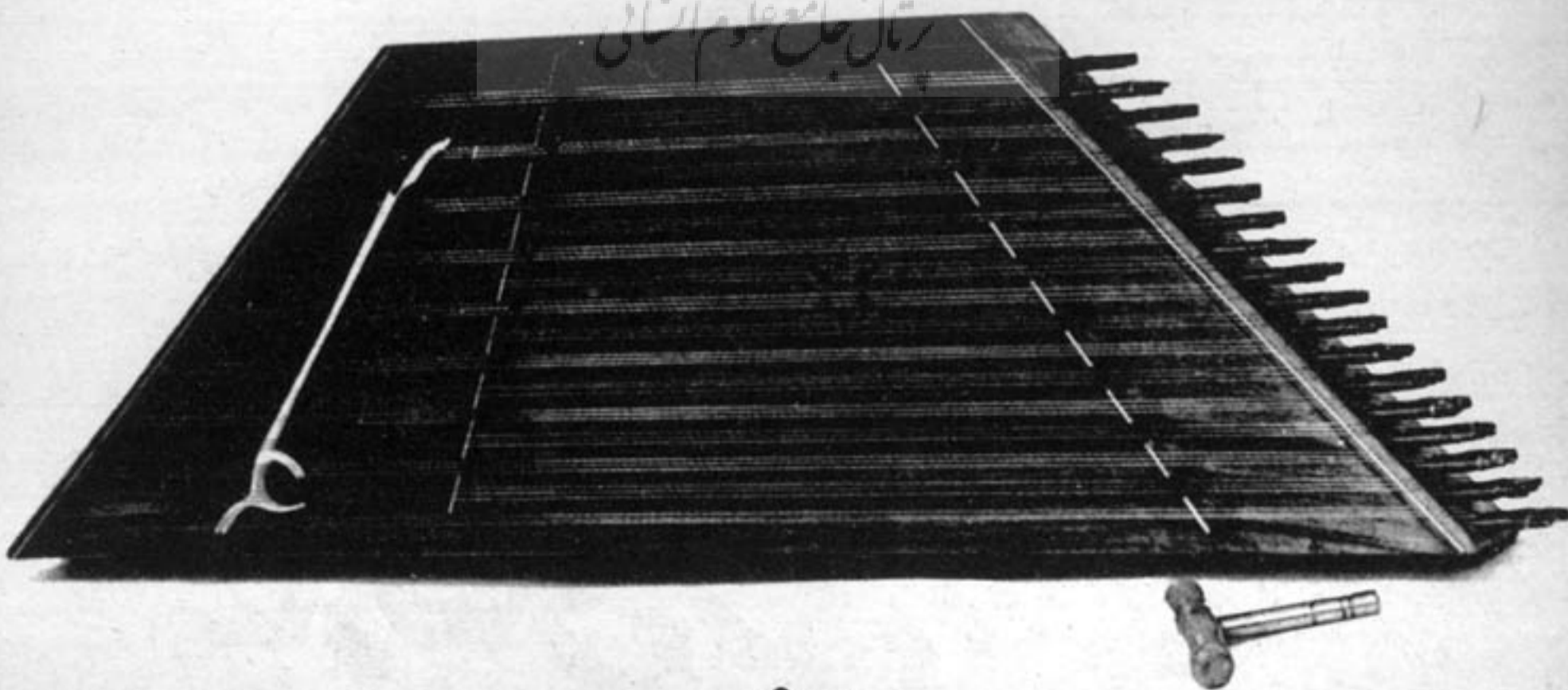
از نصرت الله کهرام

سازهای زهی در ایران

استاد قنبری مهر سرپرست کارگاه سازهای زهی میگوید :
عشق به هنر ، هنرمند را در کارش موفق میدارد
اکثر سازندگان سازهای زهی با موسیقی آشنا هستند .

... به کارگاه سازسازی وابسته به اداره کارگاههای هنری
اداره کل آفرینش هنری و ادبی وزارت فرهنگ و هنر میرویم و پای
صحبت استاد قنبری مهر سرپرست کارگاه می نشینیم و از او میخواهیم تا آنچه
را در باره سازهای ملی و زهی از آغاز پیدایش تا کنون میدانند بر ایمان تعریف کند.
استاد باروئی باز ما را پذیرا میشود و پس از اطمینان خاطر از اینکه
هدف ما از این گفتگو صرفاً شناساندن هنرهای ملی کشور و نیز معرفی چهره های
هنرمند و ارزنده ای است که تا کنون گمنام مانده اند آغاز سخن میکند :
- در ایران سابقه سازهای ملی قادورترین ازمنه تاریخی می رود و متأسفانه
بعلت کمبود اسناد و مدارک تاریخی آگاهی چندانی از تاریخ موسیقی ایران در
ادوار دور حتی دوره هخامنشی و اشکانی در دست نیست و فقط میتوان به روایات
و شواهد تاریخ نویسان بسنده کرد .

بقول هرودت تاریخ نویس یونانی : کوروش کبیر پادشاه هخامنشیان
برای به حرکت درآوردن سپاه خود از صدای شیپور استفاده میکرد یعنی بمحض
اینکه صدای شیپور برمیخاست همه سربازان بحالت آماده باش در میآمدند . آلات
عبارت از کوس - کرمیل یا کرنای - شیپور - سنج و درای و سازهای بزمی
چون بربط - چنگ و عود و رباب بودند . علاقه پادشاهان قدیم را به آلات موسیقی
میتوان از روی نقوشی که بر ظرفهای سیمین کنده شده است فهمید و اوج موسیقی
ایران را میتوان در زمان پادشاهی بهرام گور دانست که بقولی چهارصد نوازنده
و خواننده در دربار او گردآمده بودند .





شوشگاه علوم انسانی و مطالعات فرهنگی

رتال جامع علوم انسانی

آلات موسیقی در کشور ما فراز و نشیب‌هایی را پشت سر گذاشته تا بدست ما رسیده است. گاه بلحاظ حمایت پادشاهان و سلاطین هنرپرور از موسیقیدانان این نوع سازها رواج فراوان داشته و گاه بخاطر پیدایش پاره‌ای افکار مذهبی استفاده از آنها تا مدت‌ها تحریم شده است.

کارگاه سازسازی فعلی ابتدا در محل اداره هنرهای زیبای سابق شروع بکار کرد و یکسال بعد بخاطر توسعه و گسترش بیشتر محل آن به هنرستان عالی موسیقی انتقال یافت و شروع به مطالعه و ساختن سازهای ملی و همچنین سازهای غربی نمود. در آغاز کار در سطحی بسیار ابتدائی و محدود این کار انجام میشد و به جرات میتوان گفت چه خون دلها خورده و چه مشکلاتی را پشت سر گذاشته‌ایم تا توانسته‌ایم سازهای زهی را بصورت حال که مایه افتخار ما و کشورمان است در بیاوریم. البته در اینراه استادانی چون حسین صنعتی - علی اصغر زنگنه و منصور بهرامی که هر یک بنوبه خود استادانی مبتکر و کارگشته هستند مرا همراهی کرده

و در این راه صعب و دشوار بامن همگام و همراه بوده‌اند . همگی ما باینکار عشق می‌ورزیم و با اعتقاد و ایمان کامل به کار و حرفه خود هر روز گامی بجلو بر میداریم .

آشنا با موسیقی

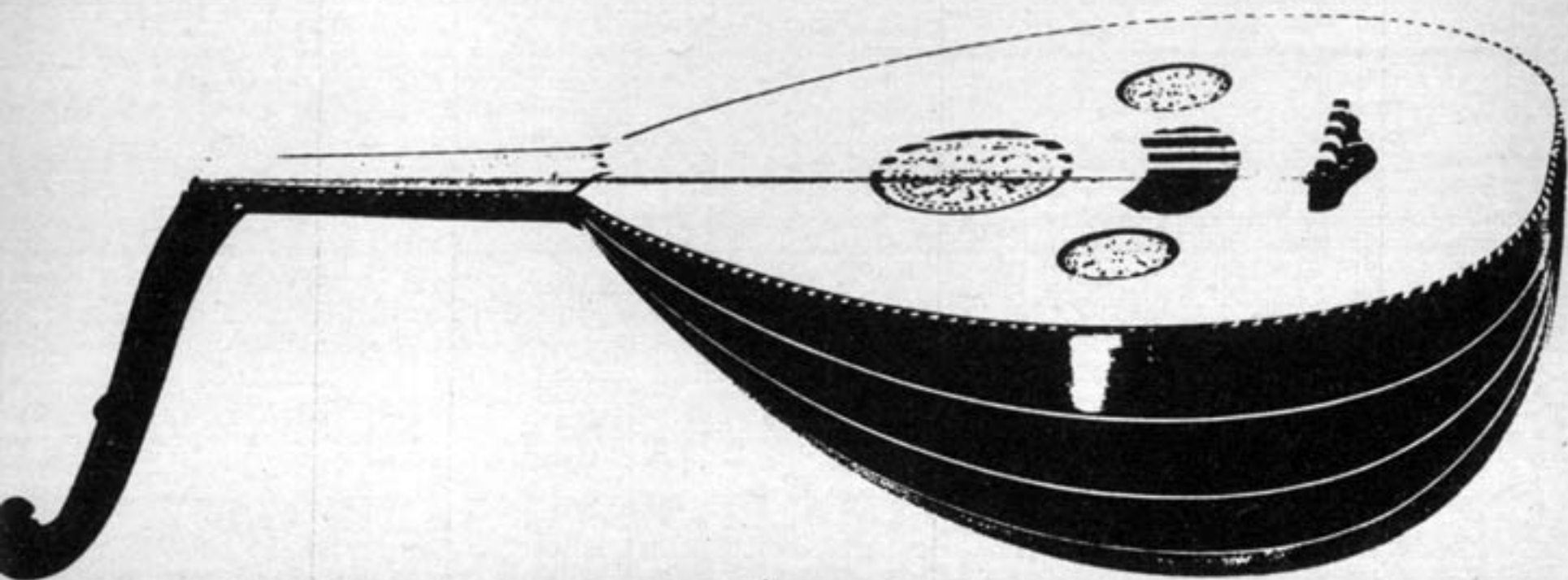
از استاد میپرسم شما که سرو کارتان با انواع و اقسام سازها می‌باشد آیا در نواختن آنها هم مهارت دارید ؟
میگوید خود من از شاگردان استاد صبا بوده‌ام و با موزیک کاملاً آشنا هستم و بیشتر اوقات ویلن میزنم . سایر همکارانم هم تا حدودی در نواختن سازها آشنائی دارند : نکته‌ای که باید در اینجا اضافه کنم این است که با مرگ استاد یحیی تنها سازنده معروف تار . این صنعت داشت از بین میرفت ولی با به بکار گرفتن و پرورش جوان با ذوقی بنام محمود قربانی توانستیم این نوع آلت موسیقی را از زوال و سقوط نجات بخشیم .

انواع و اقسام سازهای زهی که در اینجا از چوب و فلز با دستهای توانای هنرمندان استادان و کارگران ماهر ساخته شده است . بعلاوه انواع رنگها نیز در تهیه و تکمیل آلات موسیقی نقش مهمی ایفاء میکنند . زیرا رنگ بر روی آلات موسیقی بمانند لباس به تن انسان است که باید به تن شخص پرو و پرداخت شود .

سازهایی که در حال حاضر در اینجا توسط خود استاد و دیگر همکارانش ساخته میشود عبارتست از سازهای زهی ایرانی شامل تار - سنتور - کمانچه - قیچک یا قپرک (که مخصوص مردم بلوچستان است) عود، رباب، قانون ، سه تار و تنبور .

سازهای فرنگی : ویلون - ویلون آلتویاویولا ، ویلون سل ، کنترباس ، هارپ که در حقیقت همان چنگ قدیم است .

سازهای ضربی اصیل ایرانی که مورد استفاده بوده است و در ضمن از بعضی آنها در میدانهای جنگ استفاده میشده نقاره فارس ، نقاره شمال گورگه ، دهل ، سنج محلی (مربوط به سه هزار سال پیش) و کوس میباشد، در مورد کوس شعری هست که میگوید : دلیران نترسند از آواز کوس -





که آنجا دو چوب است و يك پاره پوس سازهای بادی : درازنای - سرنای - دوزله - بالابان - مارنای ، کرنای فلزی مشهد و کرمیل یا کرنای ، کرمیل که از آن در میدانهای جنگ بخاطر ایجاد رعب و وحشت در نیروی دشمن بکار میرفته همان کرنای است که از آن بعنوان بلندگو نیز استفاده میشود است، اصولاً به آلاتی که در قدیم از نی یا چوب ساخته میشود «نای» و به آلاتی که از فلز ساخته میشود ، «میل» گفته میشود است .

نخستین کرمیل یا «کرنای» هشت سال قبل از برگزاری جشنهای ۲۵۰۰ ساله شاهنشاهی توسط یکی از کارکنان موزه تخت جمشید در زیر یکی از تپه های خرابه های تخت جمشید کشف گردید . که فعلاً در موزه تخت جمشید نگهداری میشود در کارگاه سازهای زهی به این نوع ساز تغییراتی داده شد که از آنجمله نصب اهر می متحرك به بدنه آنست تا نوازنده بتواند به آسانی وزن سنگین آنرا تحمل نماید .

در کارگاه سازهای زهی و ملی اداره کارگاههای هنری جمعاً ۹ نفر کار میکنند و کارگاه از دو قسمت خشن کاری یا «کلفت کاری» و ظریف کاری تشکیل شده است . قسمت خشن کاری که دستگاهها و ماشین آلات مربوطه در آنجا نصب شده و قسمت ظریف کاری که کار پس از تکمیل در آنجا پرداخت و قابل عرضه میگردد .

ماشین آلات این کارگاه عبارتند از ماشین مخصوص ضرب تراشی ، اره مخصوص چوببری ، رنده برای صاف کردن چوب ، اره گرد و دستگاه تراش و خراطی .

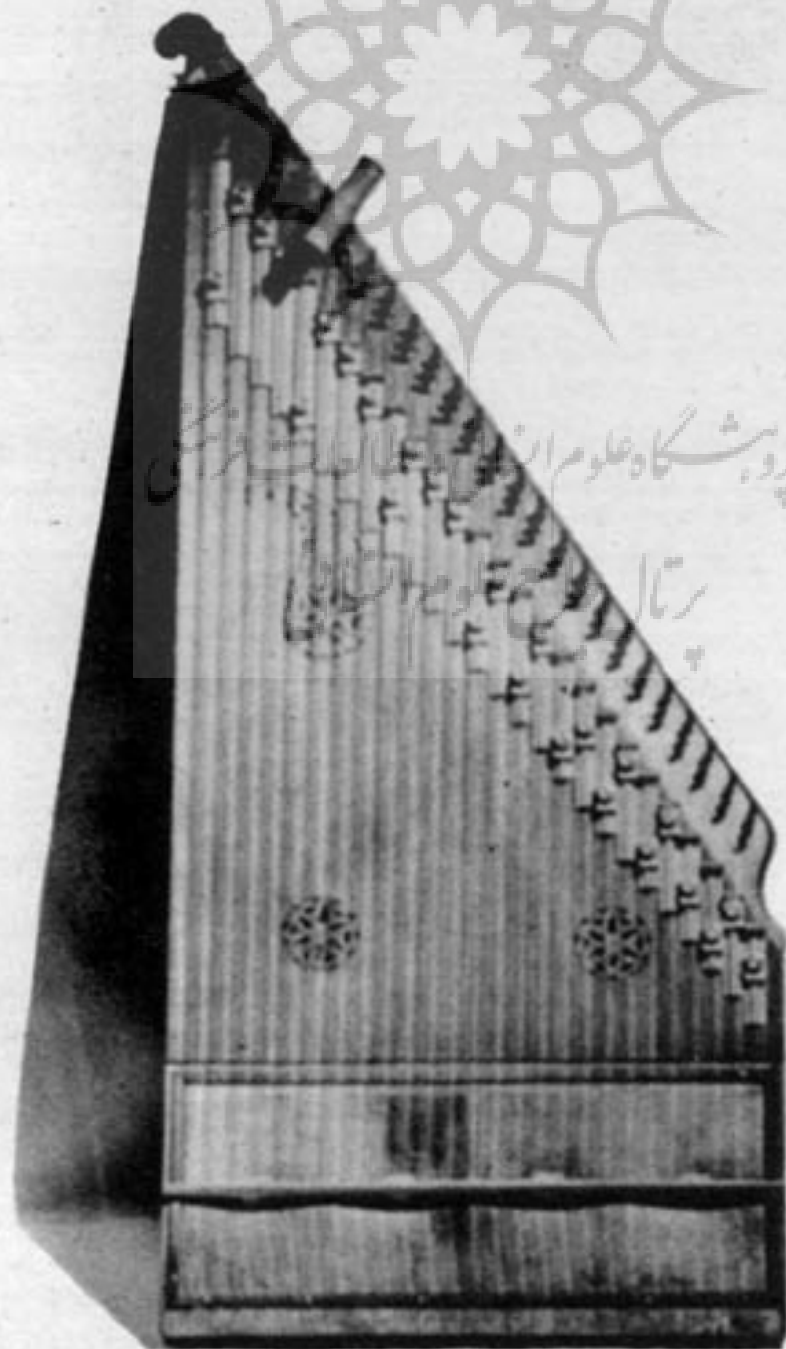
تغییرات در سازها

استاد در اینجا يك يك آلات موسیقی را بما می‌شناساند ، همه آنها بانظم و ترتیب خاصی بر در و دیوار آویخته شده و جلوه خاصی به محل کارگاه داده است . کلیه این سازها بانهایت دقت و ظرافت خاصی ساخته شده تا مورد استفاده هنرمندان قرار گیرد . البته استاد قنبری مهر به ذوق و سلیقه خود در این آلات موسیقی تغییراتی داده بدون آنکه تغییری در اصالت آنها بوجود آید. این تغییرات که تقریباً در کلیه انواع آلات موسیقی بوجود آمده بشرح زیر است :

۱ - ساختن سنتور کروماتیک جهت ارکستر - نصب پل هارمونی زیر سیمهای سفید سنتور جهت تنظیم صدا - تغییر سوراخ « F - اف » از جلو نوازنده به طرف شنونده (اف محل پخش صدا را گویند) .

۲ - کمانچه : نصب و ثابت نمودن دسته کمانچه به کاسه - نصب تاندور به سیم گیر جهت سهولت کوك - نصب میله کشویی به انتهای کمانچه تا نوازنده مطابق بلندی و کوتاهی دستش بتواند آنرا تنظیم کند .

۳ - قیچک : تنظیم فواصل قیچک از نظر دسته ، گوشیه ها و نصب دو



- دسته جهت وسعت صدا برای ارکستر و برداشتن سیمای اضافی
- ۴ - تنبک (تن+بک) کوک نمودن تنبک بدون آنکه تغییری در اصالت آن داده شود . با کوک شدن تنبک ، دیگر تغییرات جوی نمیتواند باعث انقباض یا انقباض پوست روی آن شود .
- ۵ - قانون با کشویی نمودن پرده گیرهای قانون ، هر نوع گام ایرانی و فرنگی و غیره روی این ساز قابل اجراء است .
- ۶ - کرمیل - نصب میله اهرم متحرک به بدنه کرمیل برای سهولت در حمل و نواختن آن
- ۷ - سورنای : تنظیم و ثابت نمودن سورنای در سه اندازه مختلف
- ۸ - دوزله - فلزی نمودی سر قمیش جهت یکصدا نمودن و دوام آن در رطوبت دهان
- ۹ - کرنای فلزی مشهد : نصب سه ساز روی کرنای مشهد جهت صدا دهندگی بیشتر
- ۱۰ - هارپ : در هارپ که در حقیقت همان چنگ قدیم میباشد نیز تغییراتی در مکانیک آن داده شده که ارتباط بکار را از «دی اس» قطع نموده است .



پژوهشگاه علوم انسانی و مطالعات فرهنگی
پرتال جامع علوم انسانی