

## صنایع ایران

سابقاً در ایران کارخانه مهمی وجود نداشت و صنایع کشور منحصر بود به صنایع  
یدی که انهم از قرن ۱۹ بعد رونق اولیه خود را از دست داده و راه زوال و فنا را می‌پیمود  
و چند کارخانه ماشینی هم که از ۵۰ سال قبل بتدریج احداث شده بود در اثر رقابت امتعه  
خارجی و فقدان حمایت صنعتی محکوم به تعطیل گردیده و اغلب آنها از بین رفت مانند  
کارخانه چلوار بافی در نزدیکی تهران و شکر ریزی در مازندران و کاغذ سازی و بلور  
سازی در طهران و چینی سازی حاج امین دارالضرب بلور سازی حاجی عباسعلی و  
حاجی رضا در تبریز و کارخانه شمع ریزی در طهران و کاغذگری در اسفهان و کارخانه  
کبریت سازی در آلهیه (تجریش) و کارخانه گاز در طهران و کارخانه ابریشم تابی حاج محمد  
حسین امین الضرب در گیلان و ابریشم تابی محمد محسن رشتی در برکاده نزدیک رشت و کارخانه  
ریسمان ریزی در نزدیکی قصر قاجار و معدودی از کارخانجات مزبور که هنوز وجود داشت  
مدتها تعطیل بود مانند کارخانه قند سازی که بزرگ و بطور کلی تا ۱۷ سال قبل صنایع ایران  
وضعیت اسفناکی داشت و سالی چندین میلیون نرودت کشور برای احتیاجات ضروری بممالک خارجه  
تسلیم میگردد - در چنان موقع تاریکی گوشت درختان بهلوی از افق تاریک این کشور  
طلوع نمود و از همان وقت با سعی و مجاهدت بی نظیری شروع به اصلاحات اساسی کشور  
فرمودند و در اثر تشویقی که از وارد کنندگان ماشین آلات جهت ایجاد و توسعه صنایع شده و  
میشود و همچنین بواسطه حمایت صنعتی که بوسیله قانون انحصار تجارت خارجی بعمل می‌آید  
کارخانجات جدیدی در ایران بعرضه وجود آمده است و کارخانجات مزبور را میتوان بدو  
قسمت تقسیم نمود :

اول - کارخانجاتی است که دولت مستقماً به تأسیس آنها و وارد کردن ماشین آلات

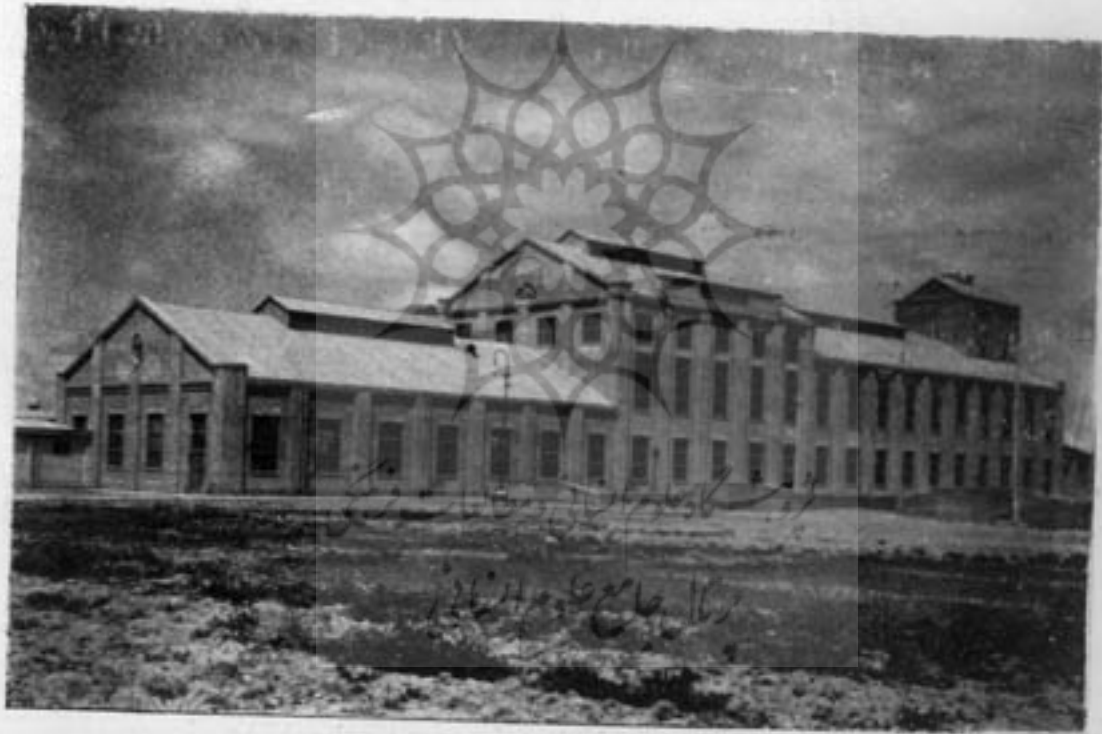
مربوطه اقدام نموده .

دوم کارخانجاتی است که باشخاص متفرق و یا شرکتهای تعلق دارد .

### کارخانجات دولتی

#### ۱ - کارخانجات قند سازی

در سال ۱۳۱۰ دولت کارخانه قند کهریزک را که قریب <sup>تسیل</sup>چهل سال بود اصلاح و قطعات لازم را برای مرمت اثاثیه و ماشین آلات آن وارد و شرکتی بنام شرکت سهامی قند سازی ملی تأسیس و بعداً سهام شرکاء را خریداری نمود و فعلاً کارخانه مزبور که در حدود روزی ۱۵۰ الی ۱۷۰ تن چغندر قند مصرف میکند بدولت تعلق دارد محصول این کارخانه با سالی نودروز کار



کارخانه قند کرج

در حدود ۲۲۰۰ تن قند کلسه و شکر میباشد حد معمولی دوره بهره برداری کارخانجات در سال در صورتی که محصول چغندر قند طبیعی و معمولی باشد نودروز است ولی هرگاه محصول چغندر بیش از میزان معمولی باشد دوره بهره برداری نیز طویل تر میشود چغندر

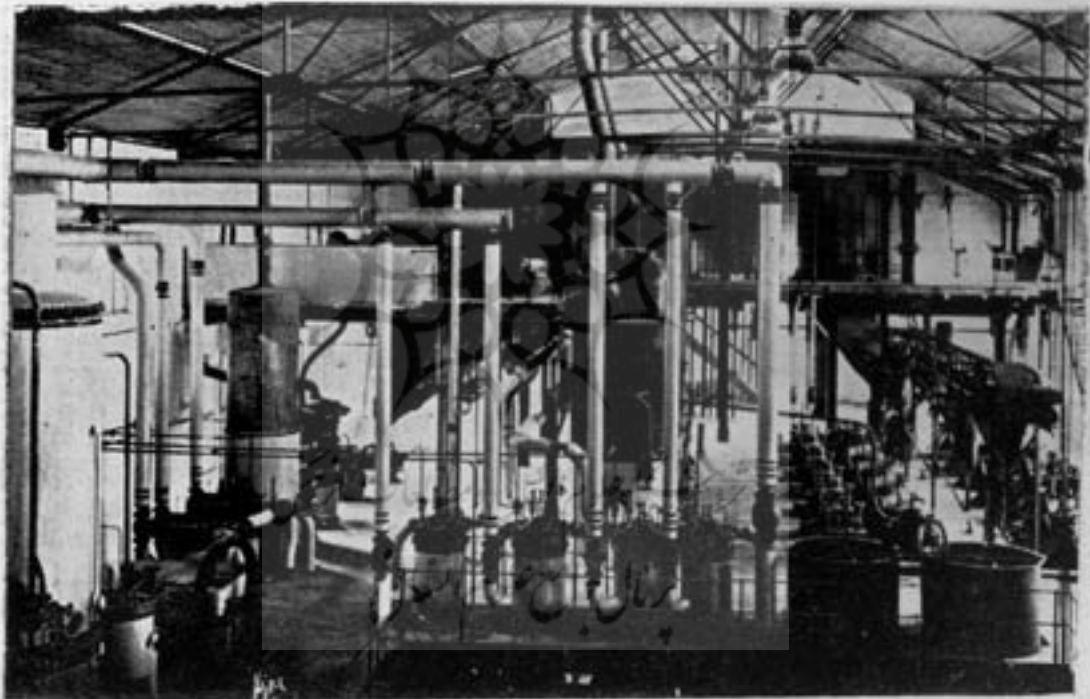
حوالی کهریزك بطور متوسط ۱۹٪ قند دارد و از مجموع محصول کارخانه در حدود ۲۰۰۰ تن قند و ۲۰۰ تن شکر تهیه میشود.



پروژه کاغذ علوم انسانی و مطالعات فرهنگی  
دوره نمای کارخانه قند کرج  
رتال جامع علوم انسانی

در سال ۱۳۱۰ دولت به تاسیس کارخانه قند سازی کرج اقدام نمود و اولین دوره بهره داری این کارخانه در سال ۱۳۱۱ و دوره امتحانی محسوب میشود و محصولی که در دوره مزبور بدست آمده ۳۰۰ . ۴۵۹ . ۲ کیلو بود - کارخانه قند کرج میتواند روزی ۳۰۰ الی ۴۰۰ تن چغندر مصرف کند و محصول سالیانه کارخانه مزبور در دوره نود روزه در حدود ۲۴۵۰ تن قند جبه و ۲۴۵۰ تن شکر است چغندر حوالی کرج در حدود ۱۹٫۸٪ قند دارد - در سالهای اول و دوم عده متخصصین خارجی که در این کارخانه مشغول

بوده‌اند ۲۴ نفر و فعلا فقط ۱ نفر متخصص غیر ایرانی در کارخانه مشغول و بقیه کارکنان که در دوره بهره برداری ۶۰ نفر متخصص و ۴۰۰ کارگر است تماما ایرانی میباشند - پس از دوره اول بهره برداری کارخانه قند کرج دولت مصمم شد شش کارخانه قند سازی دیگر در نقاط مختلف کشور تاسیس نماید در ۱۳۱۳ دو کارخانه قند شاهی و و رامین تاسیس شد - در سال ۱۳۱۴ دو کارخانه قند یکی در شاه آباد کرمانشاه و یکی در مرو دشت فارس نزدیکی شیراز تاسیس و افتتاح گردید و در سال ۱۳۱۵ دو کارخانه قند



کارخانه قندورامین - دستگاه اشباع شیره - دستگاه جوشانیدن شیره -  
دستگاه استخراج شیره چغندر

سازی یکی در آبکوه مشهد و دیگری در میاندوآب آذربایجان احداث شده و شروع به بهره برداری نمود - شش کارخانه اخیرالذکر از حیث بزرگی و استعداد شبیه بکارخانه

قند کرج میباشد و مصرف هر يك از آنها روزی ۳۰۰ الی ۴۰۰ تن چغندر قند است محصول کارخانه ورامین - کرج - مرودشت - شاه آباد - قند جبه و شکر است و کارخانه مشهد و میان دو آب قند کله و شکر است.

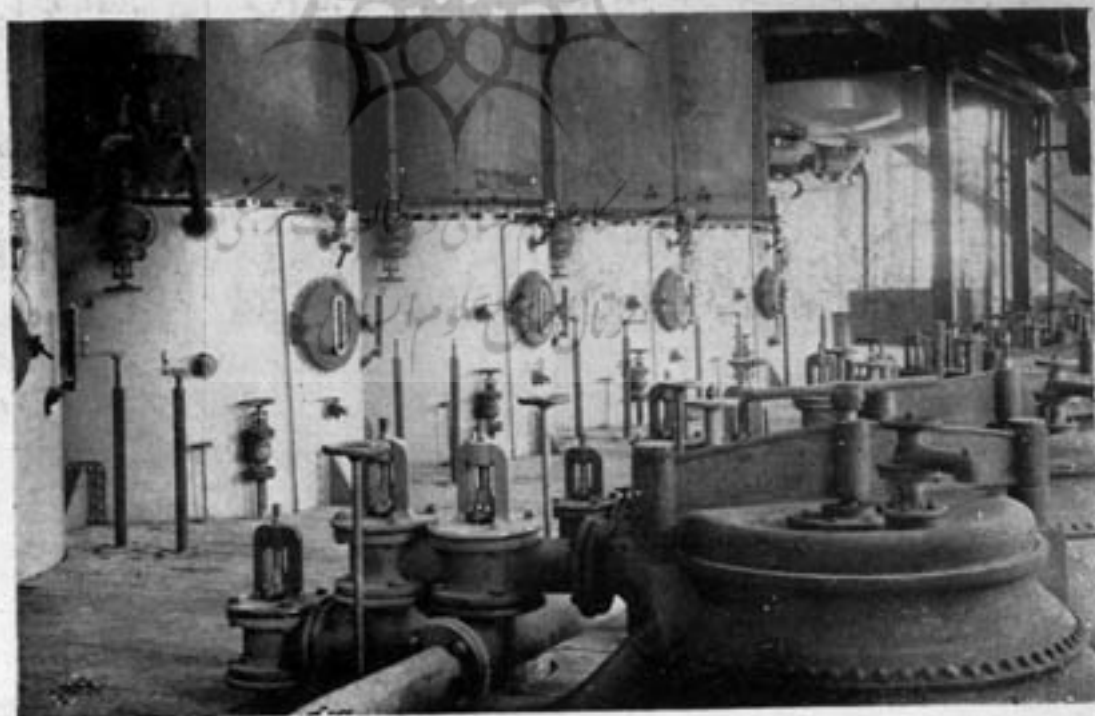


کارخانه قند ورامین

مجموع مصرف ایران در حدود سیالی ۱۰۰,۰۰۰ تن قند و شکر میباشد و مجموع محصول کارخانجات قند سازی کشور جهت سال ۱۳۱۶ در حدود ۲۶۰,۰۰۰ تن قند و شکر بیش بینی شده است که در حدود يك ربع کلیه مصرف کشور میباشد علاوه بر کارخانجات فوق الذکر



جبهه جنوبی کارخانه قند ورامین



کارخانه قند ورامین - دستگاه اشباع شیر - دستگاه استخراج قند

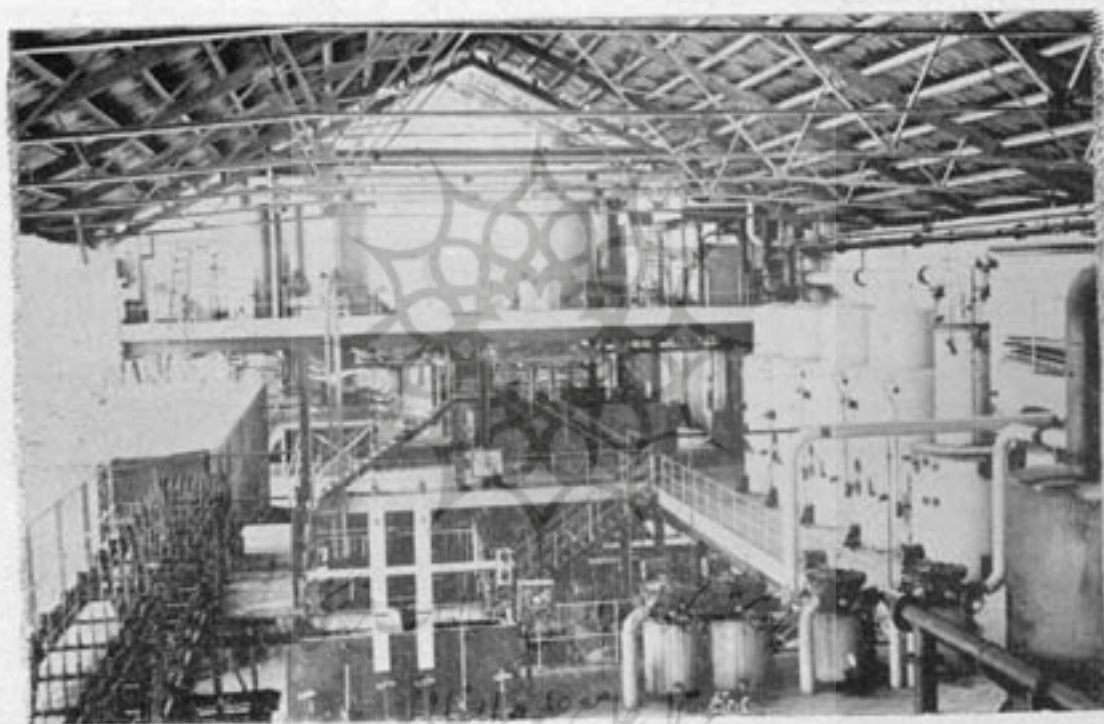
کارخانه دیگری در خوزستان جهت استفاده از نیشکر تأسیس خواهد شد که مصرف آن روزی ۳۰۰۰ تن نیشکر خواهد بود و همچنین در نظر گرفته شده است که بعضی از کارخانجات



کارخانه قند و راهین - دستگاه طبخی - دستگاه طبخ - دستگاه تهیه شکر

قند سازی موجود که در بالا اسم برده شده توسعه داده شود و در این صورت مصرف هر یک

از آنها روزی ۶۰۰ الی ۷۰۰ تن چغندر قند خواهد بود البته این توسعه در تقاطعی بعمل خواهد آمد که محصول چغندر آن بیش از مصرف فعلی کارخانه بوده و احتیاجات کارخانه را جهت سالی نود روز دوره بهره برداری تامین نماید .



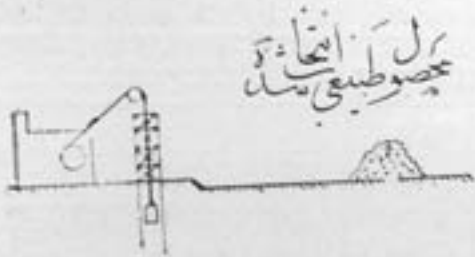
وضعیت دستگاههای داخلی کارخانه قند کرج

دستگاه تبخیر شده چغندر - نهاله خلال چغندر - دستگاه جوشاندن شیره چغندر - طبخ شیره

پس از تاسیس کارخانه قند خوزستان و توسعه کارخانجات نام برده شده محصول قند ایران جهت احتیاجات کنونی کشور کافی بوده و احتیاجی به وارد نمودن قند از خارجه نخواهیم داشت .



# طریقہ ذریعہ میں



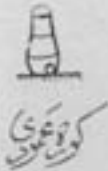
آب ۱-۲% میں



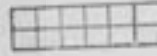
۴۰-۷۰%



۲۰-۲۸%



۲۹% طہران



۲۹,۹% تال جامع علوم انسانی

در کتب خانہ تجلیص



۳۹,۹%  
 منجانباً از وزارت معادن و کربلای معلی  
 و عملاً از طرف وزارت معادن و کربلای معلی