

نقاشی معاصر ژاپن



این مقاله بوسیله آقای آتسوایمای زومی Atsuo Imai Zumi نایب رئیس موزه ملی هنر مدرن در توکیو نوشته شده است. نویسنده مقاله کوشیده است جریان هنر نقاشی معاصر ژاپن را بمناسبت تشکیل نمایشگاه سیار نقاشیهای ژاپن توضیح بدهد. نمایشگاهی که خبر آنرا در شماره گذشته این مجله دادیم و امیدواریم بزودی در تهران نیز دایر بشود و علاقمندان بهر نقاشی بتوانند از آن دیدار کنند.

شین سویی ایتو Shinsui Ito
منجه نیلوفر

پژوهشگاه علوم انسانی و مطالعات فرهنگی
پرتال جامع علوم انسانی

شده‌اند معرف کارهای هر سه گروه مذکورند. باید دانست که نقاشان معاصر ژاپنی اعم از محافظه کار یا مدرن یا پیشرو هیچگاه تک رو و منفرد نیستند بلکه همواره وابسته بدسته‌ای هستند و باهمان دسته همفکر وهم ذوق وهم سبک پیوسته همکاری میکنند. در ژاپن قریب بیست گروه نقاش دارای سبک خاص و وابسته بسکتب معین وجود دارد. نقاشانی که در این نمایشگاه معرفی شده‌اند غالباً متعلق باین بیست گروه میباشند و فقط چند نفری منفردند که بهیچ دسته‌ای وابستگی ندارند. نقاشان این نمایشگاه را بطور کلی

نمایشگاه سیار نقاشیهای ژاپن بقصد معرفی هنر نقاشی معاصر در ژاپن ترتیب داده شده است و با نظری بآثار این نمایشگاه دیدار کنندگان اطلاعی جامع و وسیع و ضمناً قاطع نسبت بجریان هنر نقاشی معاصر ژاپن بدست خواهند آورد. برای انتخاب آثار این نمایشگاه قصد معرفی یک نهضت یا مکتب خاص هنری در میان نبوده است و مسئولان نمایشگاه خواسته‌اند هر سه نوع فعالیت هنری معاصر ژاپن یعنی فعالیت ملی و محافظه کارانه و نهضت مدرنیسم و نهضت پیشروان هنررایکان منعکس سازند. تابلوهائی که برای نمایشگاه انتخاب

به دسته تقسیم میکنیم :

۱ - دسته‌ای که پیرو سنن ملی و باستانی هستند نقاشان ژاپنی در این سبک نقاشی باستانی رسیده‌اند و در این راه پیران دیرند .

۲ - گروهی که در حد وسط قرار دارند .

۳ - گروهی که از نسل جوانند و تازه نفسند .

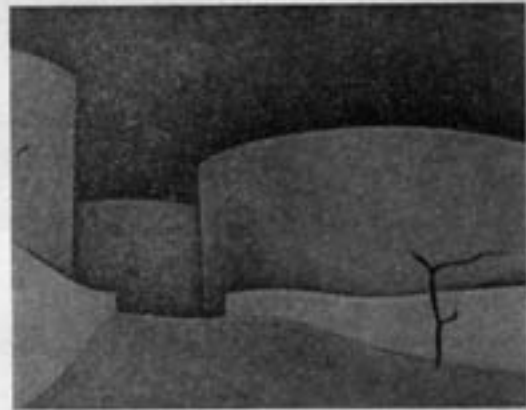
بنابراین این نمایشگاه - هنر معاصر ژاپنی را از نقطه نظرهای مختلف بخوبی معرفی میکند .

شک نیست که غیر از نقاشانی که در این نمایشگاه شرکت کرده‌اند نقاشان بزرگ و ماهر دیگری نیز در ژاپن وجود دارند که متأسفانه موفق نشده‌ایم در این اولین نمایشگاه سیار خود از آثارشان استفاده بکنیم . زیرا هدف ما مشخص بوده است و معرفی سه فعالیت خاص : هنر قدیم - هنر جدید - هنر پیشرو را در نظر داشته‌ایم . امید است که در نمایشگاههای آتی از آثار این هنرمندان هم استفاده بکنیم .

اعتراف داریم که هنر معاصر ژاپن برای غرب ناشناس مانده است . شک نیست که چند نقاش ژاپنی که در خارج به سر می‌برند به هارت و شهرت لازم رسیده‌اند . اما بسیاری از نقاشان ماکه در دیار خود مانده‌اند و دارای همان اندازه مهارتند در مغرب زمین هیچگونه شهرتی ندارند و ما امیدواریم این گمنامان ماهر و هنرمند را بجهانیان بشناسانیم . برای این شناسائی لازم است قبلاً مشخصه‌های هنر معاصر ژاپن را باختصار باز نماییم و این هنر خاص شرقی را که دارای ریشه و اصل بسیار دور چینی است و اینک بصورت هنر مشخص و مستازی تجلی کرده است معرفی نماییم .

یکی از مشخصه‌های مهم هنر ژاپنی این است که در دوسیر ، یا دو فعالیت یا در دو جریان خاص و متفاوت بایکدیگر دوش بدوش هم در ژاپن پیش می‌روند . اول سیر هنر ملی ژاپنی که بنام (نیهون گا) Nihon-ga معروفست .

دوم سبک رنگ و روغنی بنام یوه گا Yoh-ga اینک بتوضیحی درباره نیهون گا می‌پردازیم . اصل و ریشه نیهون گا در روزگار قدیم از هنر چینی گرفته شده است . اما باید تأکید کرد که از قرن دهم تا هفدهم



نوریوکی اوشیجوما Noryuki Ushijuma
جاده باننایچ

تویو شیر و فوکودا Toyo Shiro Fakuda
آبشارکوه فوجی





پژوهشگاه علوم انسانی و مطالعات فرهنگی
پرتال جامع علوم انسانی

تابستان

رتک و روغن - ارهوشنک پژوهش نیا

اندازه اصل ۱۰۲×۷۷ سانتیمتر



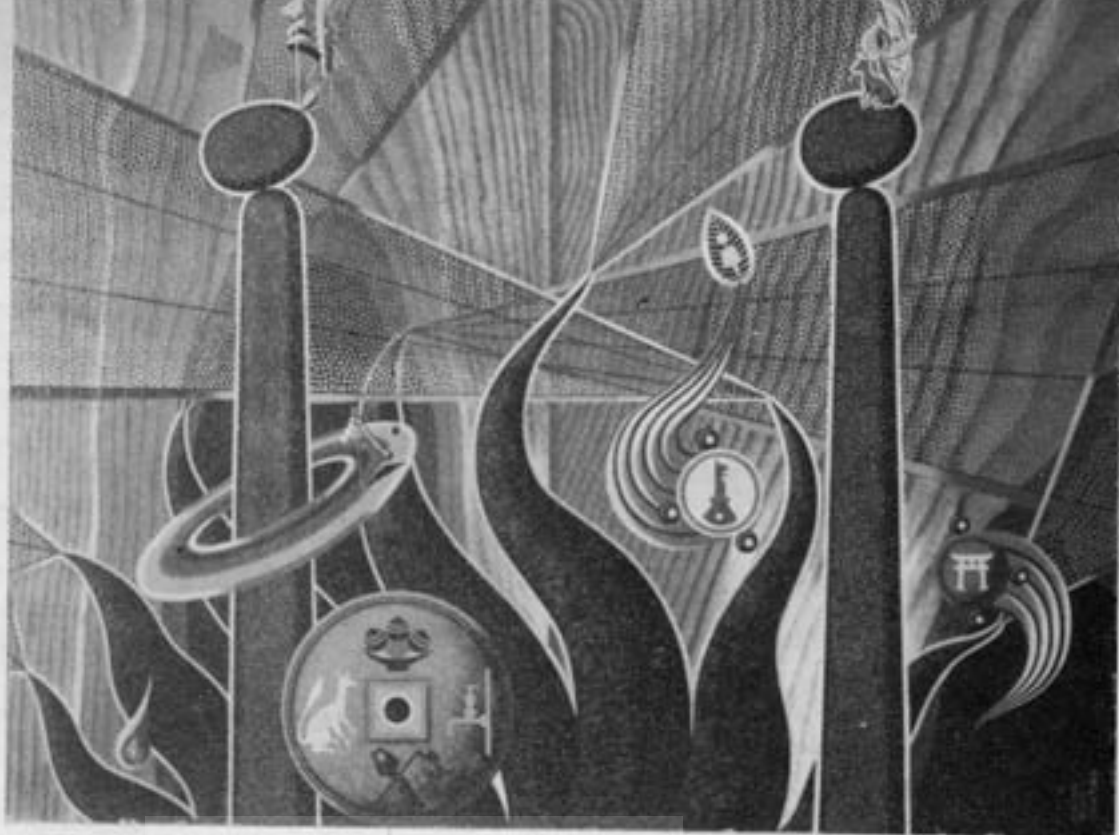
شیم سونی اینو
ژنی در مهمانی

میلا دی بعد از یک سلسله تغییر شکلها و تطورات هنری سبکی خاص بوجود آمد ، تغییر و تحول یافت و تکمیل گردید و انواع سبکها از آن منشعب شد . تأثیر این سبک خاص هنری هنوز میان نقاشان معاصر ما دیده میشود و ما این سبک را سبک ملی ژاپن مینامیم و از مشخصات عمده آن خاصیت تزئینی و عشق بطبیعت است . در این سبک که میتوان آنرا ناتورا ایسم دانست ، تمام مظاهر زنده طبیعت ژاپن عیناً منعکس میشود ، احساسات مشخص و عواطف خاص ژاپنی در برابر محیط و زندگی و طبیعت ژاپن بدقت بنمایش گذارده میگردد . موادی که در رنگونه نقاشی بکار میرود غالباً کاغذ یا پارچه ابریشمی است . نقاشی بوسیله مرکب معروف به سومی Sumi و یا بوسیله چسب مخلوطی که بنام نیکاوا Nikava نامیده میشود انجام میگردد . این مواد مورد علاقه نقاشان ژاپنی است گذشته از اینکه همین مواد ظریف با روحیه و اخلاق ژاپنی سازگار است .

متعلق بهسین گروه که بگروه «نیهون گاه» معروفند ، نقاشان جوانی هستند که از هنر غربی تأثر پذیرفته اند . نقاشی این دسته از نقاشان در ابتدا دارای خصوصیات کاملاً غربی بود اما کم و بمرور زمان این نقاشان نیز کار خود را تکمیل کردند و با صمیمیت ، عواطف روحی و عمیق خود را منعکس ساختند و از تقلید رستند . تکنیک کار این جوانان با ابزار و مواد ظریف خاص ژاپنی دارای پایه های عمیق ملی است و اگر چیزی از غرب آموخته اند از نکات فنی و دقایق علمی تجاوز نکرده اند ، و گرنه هم روح ژاپنی و محیط خاص ژاپن را در آثار خود منعکس ساخته اند و هم سبک ملی را حفظ کرده اند . این نقاشان جوانه سبک جدید و متأثر از غرب خود را در خاک حاصلخیز هنر ملی خویش کاشته اند . و درختانی بارور بوجود آورده اند و اینک از این پیوند سبکی مشخص و مستقل و کاملاً ژاپنی بوجود آمده است . نتیجه این پیوند قدیم و جدید و شرق و غرب هنر نوی بما بخشیده است که دارای اصالت ، تشخص محتوی و حاوی (موضوع و سبک و تکنیک) میباشد . وضناً ملی و میهنی است . نقاشان نیهون گا گروهی متخصص در ترسیم مناظر طبیعی هستند . بعضی از منعکس ساختن اشیائی که

ماتازو کایاما Matazo Kayama
زمستان





Gentaro Komaki گنتارو کوماکی
معبد ایتاری



Sanko Inoye سانکو اینویه
گروه برهنگان

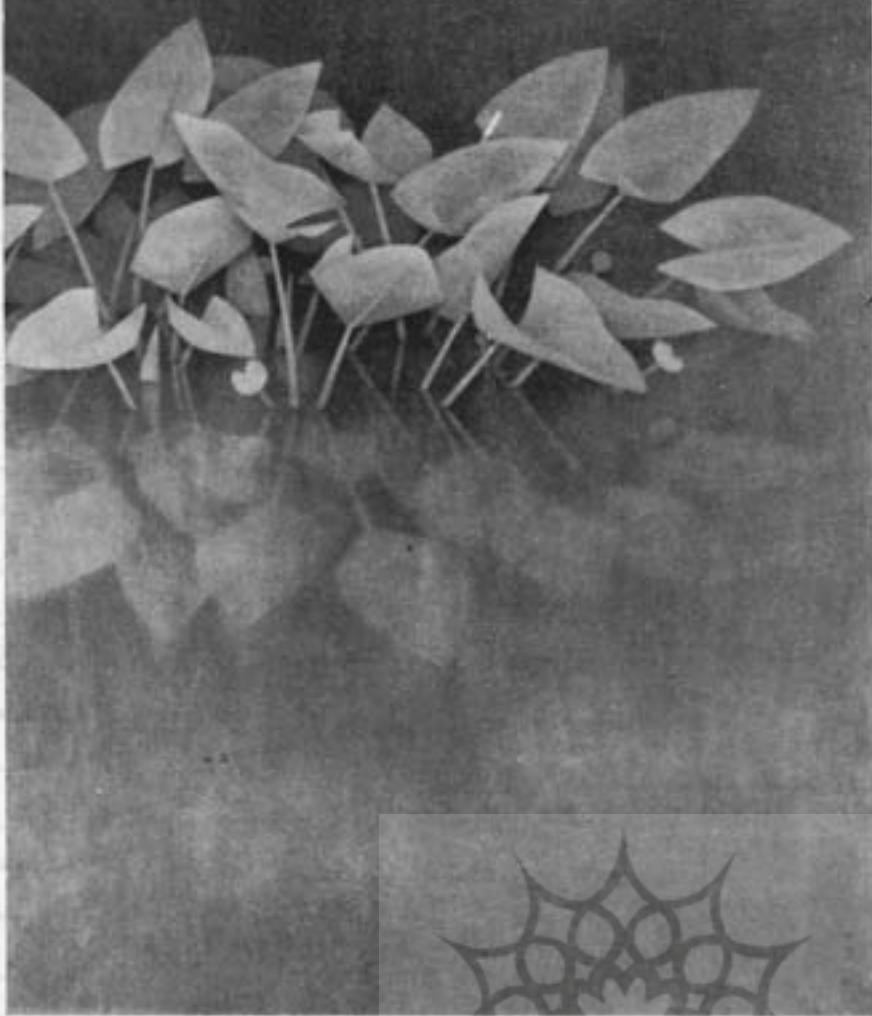
از این خاصیت روحی ما زائیده شده‌اند و در نتیجه دارای آرامش و وقارند - يك مشخصه خالص و مطلق ، يك حساسیت آزاد از قید خاصیت اصلی هنری ماست و میتوان نقاشیهای ژاپنی را با همین مشخصه شناخت و از آثار دیگران ممتاز دانست . این آرامش بی نظیر روحی همواره در برابر تمام احساسات و تظاهرات شدید و وحشیانه و خام و ساده لوحانه مقاومت کرده است و همچون درختی کهن پایداری نموده - عواطف ناپخته و خشونت آمیز و افسارگسیخته را تعدیل و هضم کرده است - آنها را تغییر شکل داده است و بیکنوع آرامش و سکون و وقار کشانده است (آیا این آرامش مطلق نتیجه تعلیمات مذهبی بودا نیست ؟ - مترجم)

نقاشی رنگ و روغنی ما تأثیرات زیادی از هنر غربی معاصر و غیر آن گرفته است اما همواره روح ملی و سنن ژاپنی در این نوع نقاشیها تأثیر کرده است و آثار بصورتی ژاپنی - نه غربی و تقلیدی - در آورده است . برای نمونه از آثار اوهارا Umhara نام میبریم . در حقیقت کار او آقدر ملهم از روح ژاپنی است و چنان روح ملت نزدیک است که حتی او را نمیتوان از دسته یوه گان دانست و غریبها بایک نظر بآثار این نقاش بصحت این ادعا پی خواهند برد .

اما هنر مجرد غیر تصویری و هنر خیالی یا سور - رآلیسم معاصر غربی تأثیر شدیدی بر هنرمندان ژاپنی کرده است ، باید دانست که علت این تمایل شدید نقاشان ما باینگونه سبکها از نظر مشابهت خاصی است که ایندو سبک بهتر تزئینی و خیالی ژاپنی داشته است و این شباهت است که چنین تمایلی را برانگیخته . در معماری ، در خطاطی ، در نقشهای تزئینی ژاپنی تمایل بتجربید و انتزاع و خیالپرستی عیان دیده میشود . آنچه که معروفست نقاشان ما از غرب گرفته‌اند از قبیل نقاشی آبستره - غیر تصویری - سوررآلیسم و غیره در حقیقت ریشه آنها در هنر ملی خود ژاپن وجود داشته است و همین ریشه‌های اصیل است که اینک برانگیخته شده‌اند و بار آورده و شکوفان گشته‌اند . و ما اینک شاهد تجدید هنر و تمدنی در میان نسل جدید خود هستیم . تجدید حیاتی که بنام سوررآلیسم و نقاشی غیر تصویری و مجرد معروفست

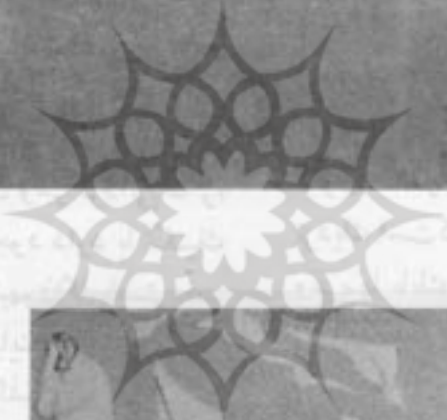
ظرافت و رقت و آرامش را میرساند و یادارای ریزه کاری یا جنبه تزئینی خاص هنر ژاپنی است لذت میبرند . گروهی در طرح و نقش و نگار و پرندگان و نقش اشیاء استادند و از حالت خاص این اشیاء که در يك لحظه میدرخشد و همه جلال و جمال خود را بچشم هنرمند میکشاند خشنود میشوند و میکوشند که همان اثر آتی و خلق الساعه را بچابکی و مهارت بنمایانند . گروه دیگری نقش آدمی ، طرح زنها و مردها و کوجه ها و بازارها و زندگی روزمره را بطور کلی پیشه خود قرار داده‌اند و عواطف خود را در برابر زندگی معاصر ، آن زندگی که آنها را احاطه کرده است ، نشان میدهند . اما بهر جهت همه میدانند که آنچه نقاشان معاصر نیهون گان عرضه میدارند کافی نیست . آثار این نقاشان در عین آنکه زندگی را منعکس میسازد فاقد روح مبارزه و تقلا - عظمت درد - اضطراب و بیقراری آدم امروزی است . هنر ملی ژاپنی متأسفانه از این نظر قابل انتقاد است که روح زمانه را ادراک نکرده است و نتوانسته است درد زمان ما را - زوال آنچه را که قدیم است و سرگردانی ما را میان قدیم و جدید ، آنگونه که وجود دارد با تکنیک محدود خود نشان بدهد . نقاشان نیهون گان پایستی دیر یا زود بر این نقصان و فقدان فائق بیایند و راضی نشوند که این تندبادی که از برگوشان میگذرد قلم موهایشان را آشفته نسازد .

اما از طرف دیگر نقاشان متعلق بگروه یوه گان یا نقاشانی که با رنگ و روغن کار میکنند از این قیصه میرا هستند . چه وسعت تکنیک و ابزار کار بآنها این امکان را ارزانی میدارد که تمام زندگی معاصر را با تمام مظاهر آن و از نقطه نظرهای مختلف و با تمام دردها و کشمکش هایش منعکس سازند . اما باز در اینجا هم نکته ای وجود دارد که بنظر غریبها حیرت آورمینساید . و این نکته آنست که آثار این نقاشان آثار دردناک ملتی نیست که در جنگ مغلوب گشته است . این آثار از این رنج و کشمکش روحی که لازمه چنین موقعیت تلخی است بکلی برکنار مانده - بنظر من این مسئله خود از خواص هنر ما و روح ملی ماست . بنظر من ما ژاپنیها دارای مشخصه روحی خاصی هستیم که میتوان آنرا آرامش نامید - هنرهای ما هم



شوكو اونيه مورا
Shuko Uemura

بوته گل آبی



در این کتاب مجموعه آثار و تحقیقات استاد کینوسوکه ایههارا در زمینه باغبانی و طراحی فضای سبز را مشاهده می‌کنیم. این آثار به تفصیل به سبک‌های مختلف باغبانی و طراحی فضای سبز پرداخته شده و شامل تصاویر و توضیحات مفصّل است. این کتاب می‌تواند برای دانشجویان و علاقه‌مندان به باغبانی و طراحی فضای سبز بسیار مفید باشد.



پروژه طراحی فضای سبز و معماری منظر
پرتال جامع علوم انسانی

کینوسوکه ایههارا
Kinosuke Ebihara

باد



تسو روکومای
Tetsuro Komai

بادآرها

اما صد درصد ژاپنی و اصیل است .

بهر جهت من میخواهم تأکید کنم که هرچند تمایلی قوی در نقاشی معاصر ژاپنی (حتی در گروه وابسته به نیهون گا) بساختن ماشین اشکال و هندسی کردن فرمها دیده میشود ، در عین حال در روح هنرمند ملت ما و در طرز کار هنرمندان ما و در انشاء و تدوین مجموعه های هنری آنها باز همان روح ظریف و شاعرانه ژاپنی هویدا است . احساس هم آهنگی که در هر فرد ژاپنی در نتیجه رسم الخط ژاپنی بوجود آمده است و تمایل شدید به تزئین همواره با ساختن مصنوعی و ترتیب ماشینی اشیاء مقاومت میورزد . فرد ژاپنی طرفدار هم آهنگی و انشاء و تدوین شاعرانه است . بر روابط شاعرانه اشیاء بیشتر توجه دارد تا بر روابط منطقی و خشک و خشن آنها - (یعنی بعبارت ساده تر بر روابط فیزیکی و ریاضی) - و بتداعی تصاویر و ظرافت حالات آنها (درست مانند يك قطعه شعر) بیشتر راغب است تا با ساختن طولی و عرضی و قطع هندسی سطوح و مکعبات و خلاصه دید ریاضی و ماشینی . ژاپنی حتی بیشکلی مطلق را بر شکل و فرمی که با سلسله مراتب منطقی بهم پیوسته است و با حسابهای ریاضی جور درآمده است ترجیح میدهد . نقاش ژاپنی کوشش دارد که راز اشکال را بوسیله (بیشکلی) آنها نشان بدهد و بیشکلی را منشاء الهام هزاران شکل بدیع میسازد .

این کشمکش میان دو طبع مخالف یا این احساس خاص در تدوین مجموعه هنری بهتر ژاپنی يك خاصیت محلی و منحصر بفرد داده است و نقاش ژاپنی را از آفت تقلید بیقید و شرط مصون داشته است .

در این نمایشگاه تفاوت میان آثار نقاشان معاصر ژاپنی ، تنایز میان طرز فکر و طرز کار واضح است . همین بنا نوید آتیه درخشانی را در هنر ژاپنی میدهد . هنری که در آینده مشخص و ممتاز و آزاد از تقلید و گرانبها خواهد بود و از این گوشه دوردست آسیا اشکال شگفت آوری بجهانیان تقدیم خواهد کرد .

نشان آثار آتاری که در این نمایشگاه عرضه شده اند از آن نظر انتخاب نگشته اند که بتماشای آثار عجیب ژاپنی را نشان بدهند . بلکه کوشش شده است که فعالیت های هنری معاصر ژاپن باتمام اختصاصات و نفوذهای تأثیرات معرفی گردد و ما امیدواریم از نظر دیدار کنندگان ، مطلع و راهنمایی بشویم . امیدواریم که فعالیت هنری ما دوشادوش هر فعالیت دیگری در بهبود وضع جهان مؤثر افتد . ما میخواهیم که در این سیر جهان به پیش شریک و سهم باشیم . هنر ژاپن بایستی روح عمیق تاریخ جهان را - روح زمان و روح بشریت ، معاصر را ادراک بکند و از آن الهام بگیرد تا بتواند مأموریت تاریخی خود را بانجام برساند و این مأموریت تهیه مواد و ریشه و اساسی است برای هنر نو جهانی .

آتسوایمای زومی