

شیاررئیسینی آثار تاریخی اسلامی ایران

دکتر عباس زهانی

استادیار دانشکده ادبیات و علوم انسانی
دانشگاه تهران

چهار گوش یا یک‌شینی دیگر^۱
شیار. نام مؤنث (به زبان ایتالیائی کنلاتورا) طولی یا
حزونی، متوالی متساوی‌البعد، در دوساقه یک ستون یا شکم
یک ظرف، روی یک ستون چهار گوش یا بعضی عناصر دیگر
معماری. (V. part. encycle) - شیارهای دنده‌ای، شیارهایی
که با دیواره و قدری عرض از هم جدا شده‌اند. - شیارهای
غلافی انتهای میز، شیارهایی که بیشتر ظریف است وسیله پایه
یا بالا. - شیارهای تریب شده، شیارهایی که شاخه‌های برگ
یا گل‌وبته را معرفی می‌کند. - شیارهای مسطح، شیارهایی
که مانند سطح اریب انجام شده است، و به ستون یک فرم چند
ضلعی میدهد؛ شیارهایی که با زاویه مستقیم و مانند سطوح
کوچک حفر شده‌است.

شیارهای خشن، شیارهایی که با یک شمشه مدور ایجاد
شده، مسطح یا اریب با تریبناات. - شیارهای پیچیده،
شیارهایی که حزونی بدور ساقه یک ستون با شکم یک ظرف

۱- فرهنگ فارسی تألیف دکتر محمد معین، جلد دوم، تهران

۱۳۴۳، ص ۲۱۰۰.

۲ و ۳ و ۴- فرهنگ فغاری، جلد سوم، تألیف امیر جلال‌الدین

فغاری، تهران ۱۳۳۶، چاپ دانشگاه، ص ۷۰۲ و ۷۰۳.

۵- فرهنگ آموزگار، تألیف حبیب‌الله آموزگار، چاپ سوم،

تهران ۱۳۳۳، ص ۴۸۳.

۶- Dictionnaire encyclopédique quillet, Paris

VII*, p. 221.

شیار یکی دیگر از عناصر تزئینی است که هنرکاران
ایرانی انتخاب کرده‌اند. شیارترینی دروسائل مختلف زندگی
انسان بکار رفته ولی در آثار معماری بهتر جلوه گر شده‌است.

تعریف شیار

شیار عبارت از سطح کم‌عرض و نسبتاً طولی است که
نسبت بنقاط طرفین خود گود باشد. تعریفهایی که از شیار شده
تقریباً ساده و مشابه می‌باشد و بعضی از آنها بقرار ذیل است:

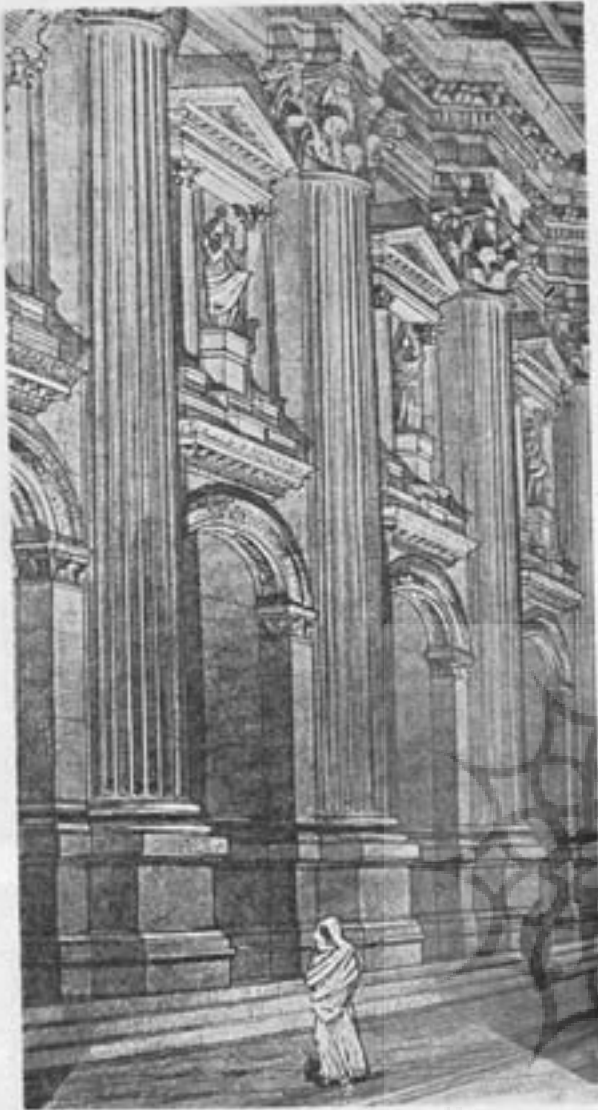
شیار Shiyar [= شدیار = شدکار] (۱) - خراش
و شکاف باریک که در روی چیزی ایجاد شود. ۲ - خراش
و شکافی که بوسیله گاو آهن و مانند آن در روی زمین ایجاد
کنند (برای زراعت). ۳ - زراعت^۱.
شیار = خطوطی که حجاران در اطراف ستونهای سنگی
می‌اندازند = شیارهای ستونهای سنگی = (در اصطلاح گیاه‌شناسی)
خطوطی که در ساقه بعضی گیاهها هست (Cannelure)^۲.

شیار = شکافی که از طول در یک قطعه چوب یا فلز بدهند
(Reinure)^۳.

شیاردار = دارای بریدگیهای گود عمودی اثری که بشکل
شیار باشد (Cannelé و Silloné)^۴.

شیاریکسر (الف) خطی که بواسطه گاو آهن در زمین احداث
میشود^۵.

شیار، نام مؤنث (از فعل شیار کردن) [معماری] شیار کوچک
یا خط حفر شده از بالا تا پائین در سطح یک ستون، یک ستون



۱ - شیارهای دنده‌ای (بالای عکس) - نگاه علوم انسانی و مطالعات فرهنگی الف - شیارهای قاشقی

می‌پیچد . - شیارهای با زاویه تیز ، شیارهایی که با دندانها مع علاقه شیار تزیینی جدا نشده است .^۲

از قدیم‌الایام شیار مورد توجه هنرمندان و هنرکاران ایران و سایر کشورها بوده و برای ایجاد سایه و روشن سطوح و یا قسمتی از آنها بکار رفته است .

قدیم‌ترین مثال ما درغار مادلن (Madeleine) فرانسه ، منسوب به هزاره هفدهم قبل از میلاد^۳ ، مشاهده میشود . در این غار نقش برجسته یک گاو که سر خود را به عقب برگردانده است

با توجه به تعریفهای بالا :
اولاً شیار می‌تواند دارای جنبه غیر تزیینی باشد مانند شیارهای گاو آهن در اراضی زراعتی و غیره .

ثانیاً شیارهای تزیینی را می‌توان از نظر فرم به پنج دسته مشخص تقسیم کرد .

Grand Larousse encyclopédique, paris, 1960. - ۷
T., II p. 578.

۸ - تاریخ تمدن ویلدورات ، کتاب اول ، بخش اول ، ترجمه احمد آرام ، چاپ دوم ، تهران ، ۱۳۴۳ و

Histoire générale de l'art, Flammarion, paris, 1950, p. 26.

۱ - شیارهای دنده‌ای (خیاری) ، (شکل ۱) .

۲ - شیارهای غیردنده‌ای (قاشقی) ، (شکل ۱ الف) .

۳ - شیارهای شعاعی (تیز یا باز) ، (شکل ۱ ب) .

۴ - شیارهای شعاعی (شسه) ، (شکل ۱۱) .

۵ - شیارهای حلزونی (پیچی) ، (شکل ۳۴) .

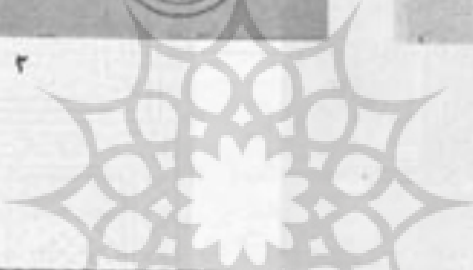
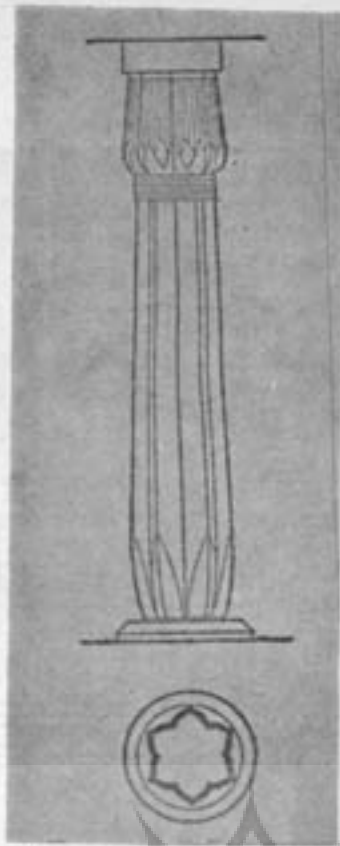
۱ - ب - شیارهای با زاویه
 ۲ - سرستون پایروسی از زمان سلسله هجدهم
 مصر (۱۳۳۳ - ۱۵۸۰ قبل از میلاد)

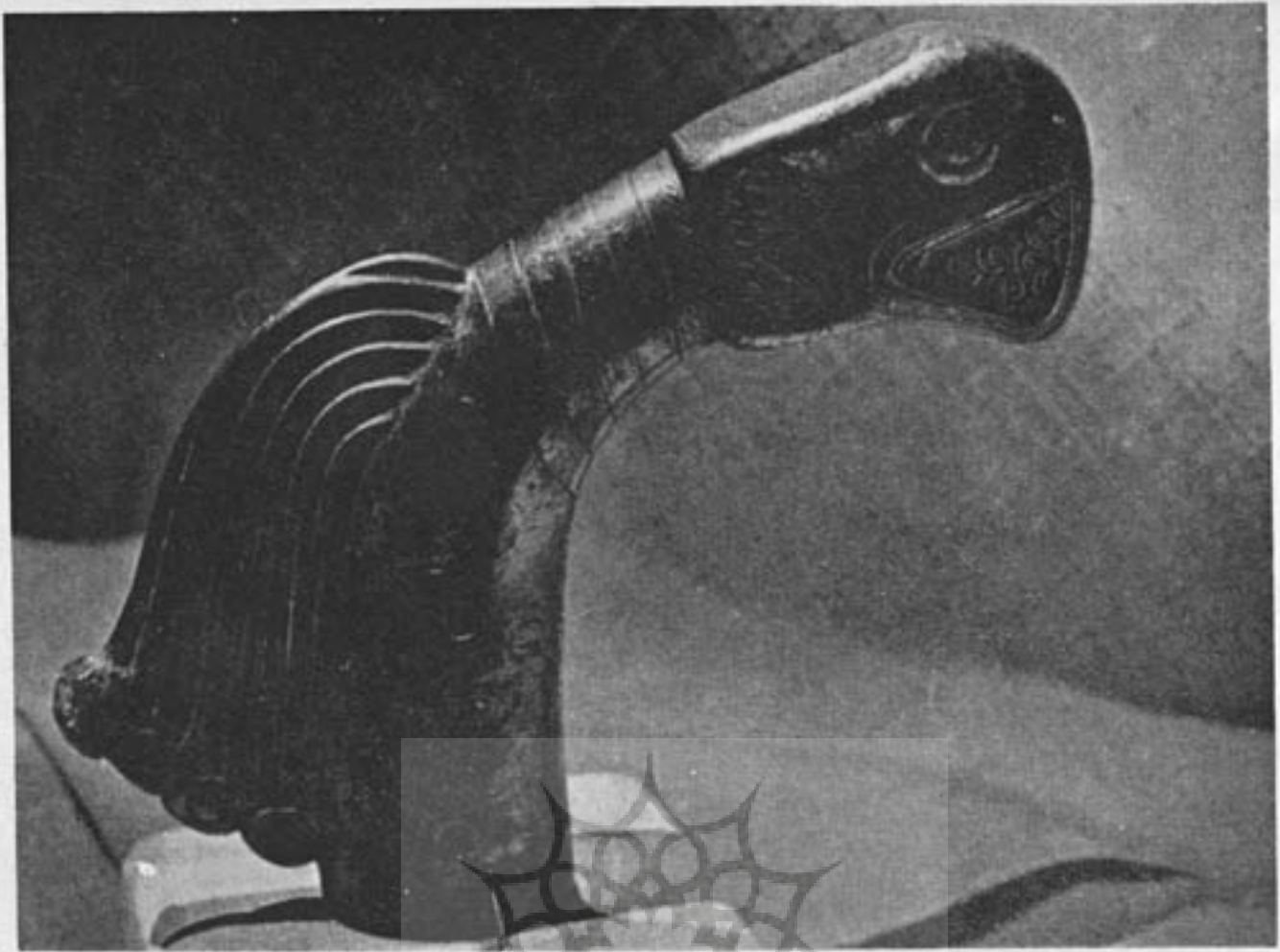
۳ - پیکرک گرازی که از تیمراب کرمانشاه بدست
 آمده و منسوب به هزاره ششم قبل از میلاد است
 بهلوی این پیکرک با شیارهای افقی و عمودی
 تزئین شده است

۴ - دسته برجم نقره‌ای که از شوش بدست آمده
 و منسوب به هزاره دوم قبل از میلاد است . پایین
 دسته با شیارهای دنده‌ای تزئین شده است

۵ - دو پیکر طلا و نقره منسوب به قرن ۱۳
 و ۱۲ قبل از میلاد . موهای ریش و پائین لباسهای
 بلند با شیارهای ظریف القاء گردیده است

۶ - پایه ستونی مربوط بدوره هخامنشی که
 شیار زاویه‌دار را نشان میدهد



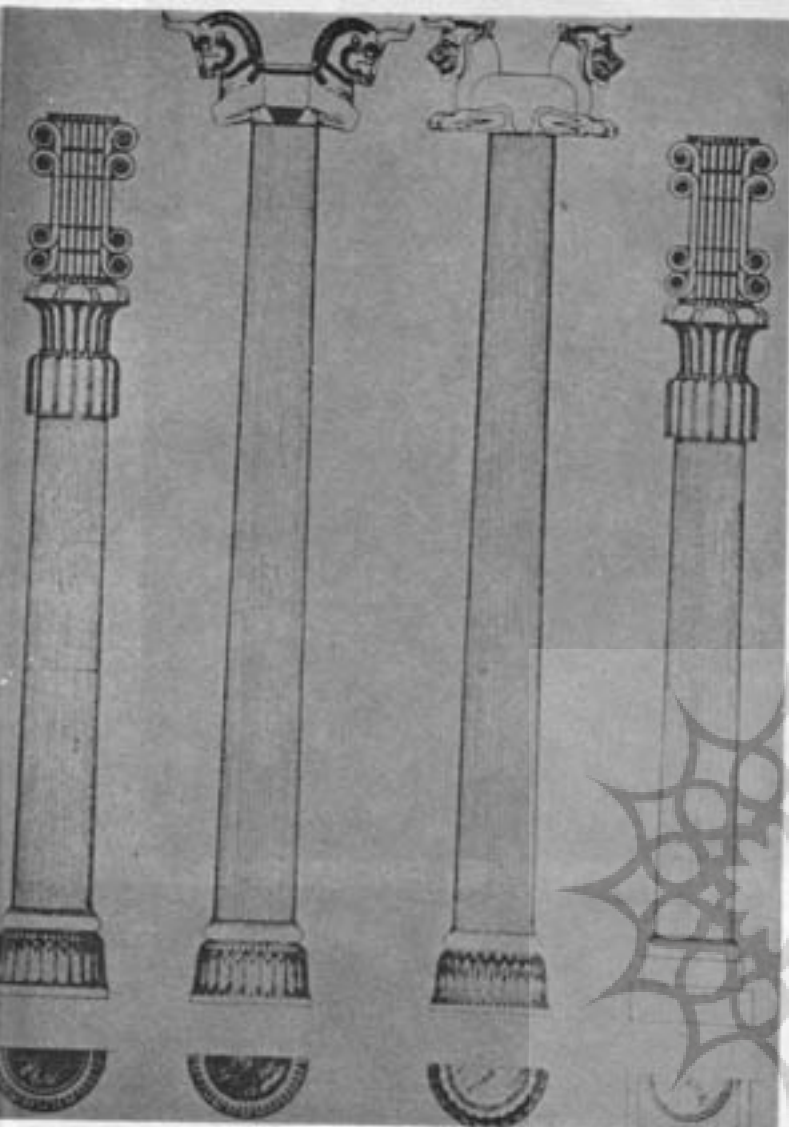


۴



هنر و مردم

۵



۷ - پایه ستون دیگری مربوط به دوره هخامنشی که شیارهای عمودی و افقی و شعاعی را نشان میدهد.

۸ - ستونهای دوره هخامنشی که سرستون بعضی از آنها دارای چند نوع شیار است.

پژوهشگاه علوم انسانی و مطالعات فرهنگی

پاپیروس شکل زمان سلسله هجدهم مصر (۱۳۲۲ - ۱۵۸۰ ق. م) نیز، در جوار شیارهای عمودی و افقی جالب توجه، بکار رفته است^{۱۱} (شکل ۲).

مثال چهارم مورخ قرن سیزدهم قبل از میلاد و واقع در آسیای صغیر است. این مثال نقش نیم برجسته و مربوط بتمدن هیتی است که دامن لباس و کلاه بلند اشخاص را باشیارهای موازی عمودی نشان میدهد^{۱۲}.

در یونان و روم قدیم نیز شیار، اغلب قاشقی، بکار رفته است. روشن ترین مثالهای ما درباره یونان ستونهای

Idem. Histoire générale de l'art, - ۱۲ و ۱۱ و ۱۰ و ۹ pp. 42, 75, 86, 55.

وجود دارد. موهای پیشانی و یال و زیر کردن او باشیارهای موازی اریب مجسم شده است^۸.

مثال دوم مجسمه کوچک ابو (Abou) خدای بزرگ بین النهرین قدیم و منسوب به هزاره سوم قبل از میلاد است. در این مجسمه دامن لباس با شیارهای عمودی موازی، ریش باشیارهای افقی موازی، موهای سر باشیارهای حلقوی القاء شده است^۹.

مثال سوم مقبره جوزر از سلاطین سلسله سوم مصر (۳۲۰۰ - ۳۵۰۰ ق. م) است. ستونهای سنگی این مقبره با شیارهای دندهای، شبیه دسته نیهای بهم چسبیده، مزین گردیده است^{۱۰}. این نوع شیار بطرز زیبایی در سرستونهای



پژوهشگاه علوم انسانی و مطالعات فرهنگی
 آرشیو جامع علوم انسانی

- ۹ - ظرفی ازدوره هخامنشی که بدنه آن با شیر قاشقی عمودی مزین شده است
- ۱۰ - ظرفی منسوب به دوره هخامنشی که بدنه آن با شیرهای قاشقی افقی مزین شده است
- ۱۱ - ظرفی ازدوره هخامنشی که دارای شیرهای شعاعی است



۱۳ - ظرفی از دوره اشکانی و منسوب به قرن سوم قبل از میلاد که شیارهای عمودی را نشان میدهد.



۱۴ - ظرف نقره‌ای منسوب به قرن ۴ یا ۳ قبل از میلاد که شیارهای افقی را نشان میدهد.

شیردار معبد پارتنون (Parthénon) و معبد نیکه (Nikè) و معبد آپولون (Apollon) و معبد هرا (Héra) می‌باشد.^{۱۳} این نوع شیارها در بعضی ظروف یونان قدیم هم بکار رفته است.^{۱۴}

در باره روم قدیم معابد فورتون و ویریل (Fortun Virile) و طاق کنستانتین (Constantin) و ستونهای شیردار آنها مثالهای بارزی می‌باشد.^{۱۵}

ایران باستان - قدیمترین شیارهای ایران که منتشر شده مربوط به گرازی است که از تپه سراب کرمانشاه بدست آمده و متعلق بموزه ایران باستان است. پهلوی پیکرک این گراز که منسوب به هزاره ششم پیش از میلاد است با شیارهای (Stries) عمودی و افقی مزین گردیده است.^{۱۶} (شکل ۳).

مثال دیگر یک دسته پرچم نقره‌ای است که از قبری در شوش بدست آمده است. این دسته پرچم منسوب به هزاره دوم قبل از میلاد و متعلق بموزه ایران باستان است. در پائین

(شکل ۶) وگاهی این هرمهای مثلث القاعده بدیوار نیم استوانه ختم میشود^{۱۴} بنحوی که در کنار هر جفت شیار يك جفت برجستگی مدور، که خود يك شیار دندهای محسوب است، ایجاد میگردد. در بالای هر جفت برجستگی يك جفت برجستگی افقی و در نتیجه يك شیار افقی محیطی نیز بوجود می آید (شکل ۷). در بالای این برجستگی ها گلی مجسم شده که بر گهای آن خود شیارهای شعاعی القاء می کند^{۱۵}.

دوم تنه و سر ستون - تنه ستونهای هخامنشی اکثر باشیاری قاشقی مزین شده است ولی در سر ستونها تفصیل بیشتری دیده میشود. در يك سر ستون این قسمتها وجود دارد: قسمت پائین که بشکل استوانه محدب و دارای شیارهای دندهای است. قسمت وسط که بشکل استوانه مقعر و دارای شیارهای قاشقی است.

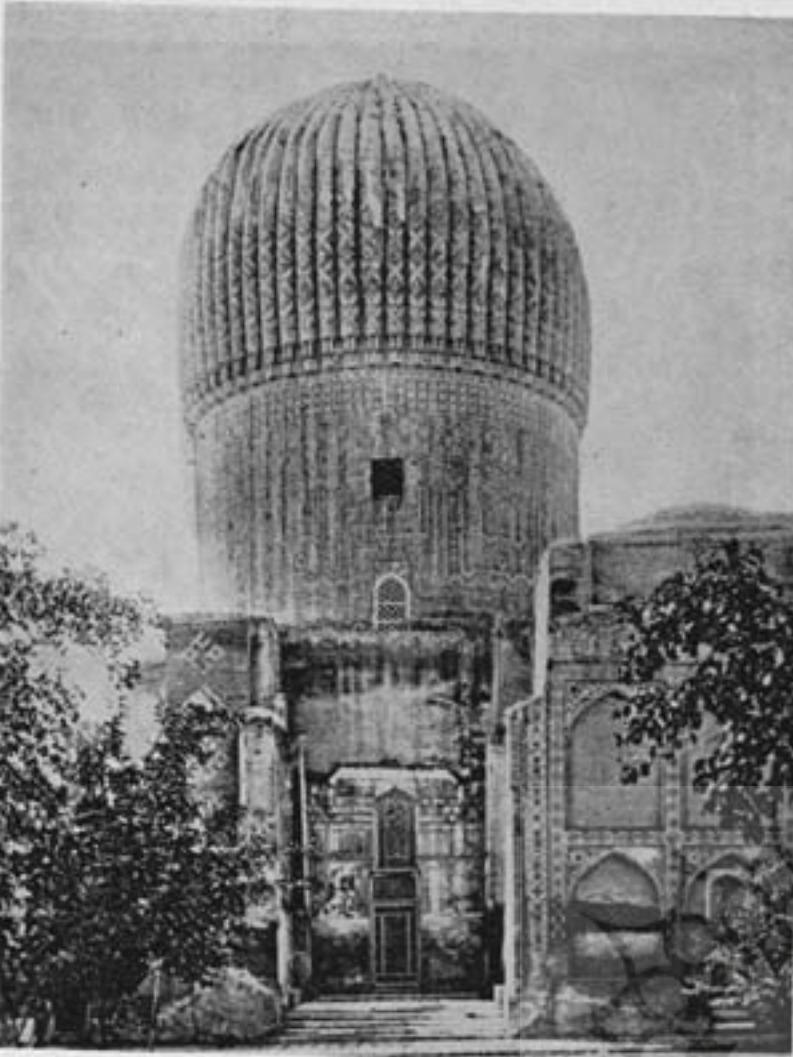


۱۴ - نیم تنه یکی از شاهان ساسانی که کلاه آن شیاردار است

Histoire générale de l'art, Flammarion, paris, - ۱۴ و ۱۳
1950, pp. 123, 129, 151, 152, 153, 191, 199, 205.
Idem, Histoire générale de l'art, p. 228 et - ۱۵
234.
Edith porada, Iran ancien, paris, 1963, p. 11 - ۱۶
et 12.
Idem, Iran ancien pp. 44, 47, 53. - ۱۷ و ۱۸ -
A.U. Pope, A Survey of Persian Art, - ۲۳ و ۲۲ و ۱۹
London. V. IV, PL. 102, 101, 90.
A.U. Pope, Persian architecture, London, - ۲۱ و ۲۰
1965, p. 25, No. 12 b.

۱۵ - دیوار رباط ملك منسوب به قرن پنجم هجری. نیم استوانه های آجری و فرورفتگی های کین آنها يك سطح شیاردار جالب را القاء کرده است





۱۷

۱۶

- ۱۶ - برج رادکان شرقی مورخ ۶۸۰ هجری . بدنه این برج با نیم استوانه‌های آجری ، شیاردار شده است ۱۷ - گنبد مقبره امیر تیمور در سمرقند مورخ ۸۰۸ هجری . خارج این گنبد يك سطح محدب شیاردار بسیار زیبا را نشان میدهد
- ۱۸ - گنبد مسجد شهر لنین گراد که شیارهائی نظیر شیارهای گنبد مقبره امیر تیمور دارد ۱۹ - قسمتی از گنبد ایوان بزرگ مسجد گوهرشاد مشهد مورخ ۸۴۱ هجری که نیم استوانه‌ها و شیارهای بین آنها را نشان میدهد ۲۰ - گنبد مقبره گوهرشاد هرات مورخ ۸۴۹ هجری که شیارهای آن از نظر برجستگی‌ها و فرورفتگی‌ها شبیه شیارهای گنبد ایوان بزرگ مسجد گوهرشاد مشهد است

پرونده‌های علوم انسانی و مطالعات فرهنگی

در دوره‌های بعد از هخامنشی نیز استعمال این عنصر تریبنی ادامه یافته است . یکی از نمونه‌های جالب جام نقره‌ای (Rhyton) منسوب به قرن ۴ یا ۳ قبل از میلاد است که توسط گدارفرانسوی با بعضی از اشیاء دوره هخامنشی مقایسه گردیده است^{۳۷} (شکل ۱۲) .

از مثالهای دوره اشکانی ظرفی منسوب به قرن سوم قبل از

قسمت بالا که بشکل مکعب مستطیل و دارای دو نوع شیار است (شیارهای قاشقی ساده و شیارهای قاشقی که دوسر آن شکل پیچ فتری بخود گرفته است)^{۳۸} (شکل ۸) .

شیارهای جالب توجه دیگر این دوره در کلاه سربازان پارسی بکار رفته است . ما نمونه این نوع کلاهها را در کنار پلکان آپادانای تخت جمشید می‌بینیم^{۳۹} .

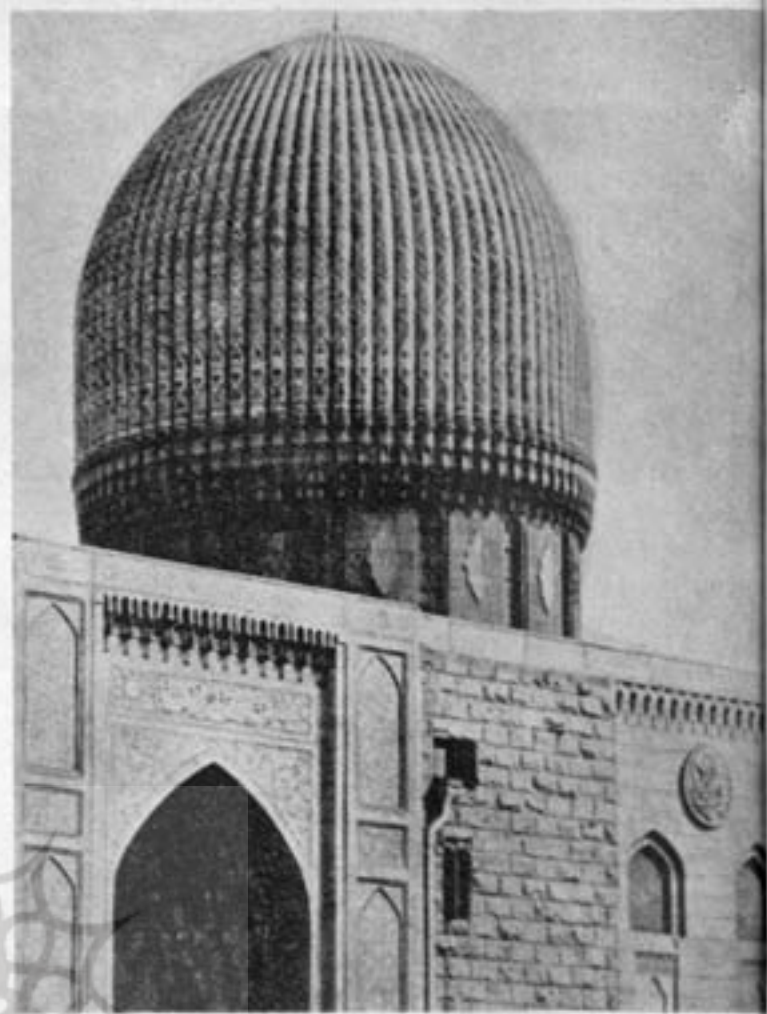
شیارهای روی ظروف دوره هخامنشی اکثر قاشقی است که از لبه تا پایه ایجاد شده^{۴۰} (شکل ۹) و یا بطور محیطی در بدنه صورت گرفته است^{۴۱} (شکل ۱۰) . در ظروف این دوره شیارهای شعاعی نیز دیده میشود و مثال ما ملاقه‌ای است که گدار فرانسوی سابقه آنرا به ۱۵۰۰ سال قبل از میلاد نسبت میدهد^{۴۲} (شکل ۱۱) .

Edith Porada, Iran ancien, Paris, 1963, - ۲۵ و ۲۴ p. 161 et 155.

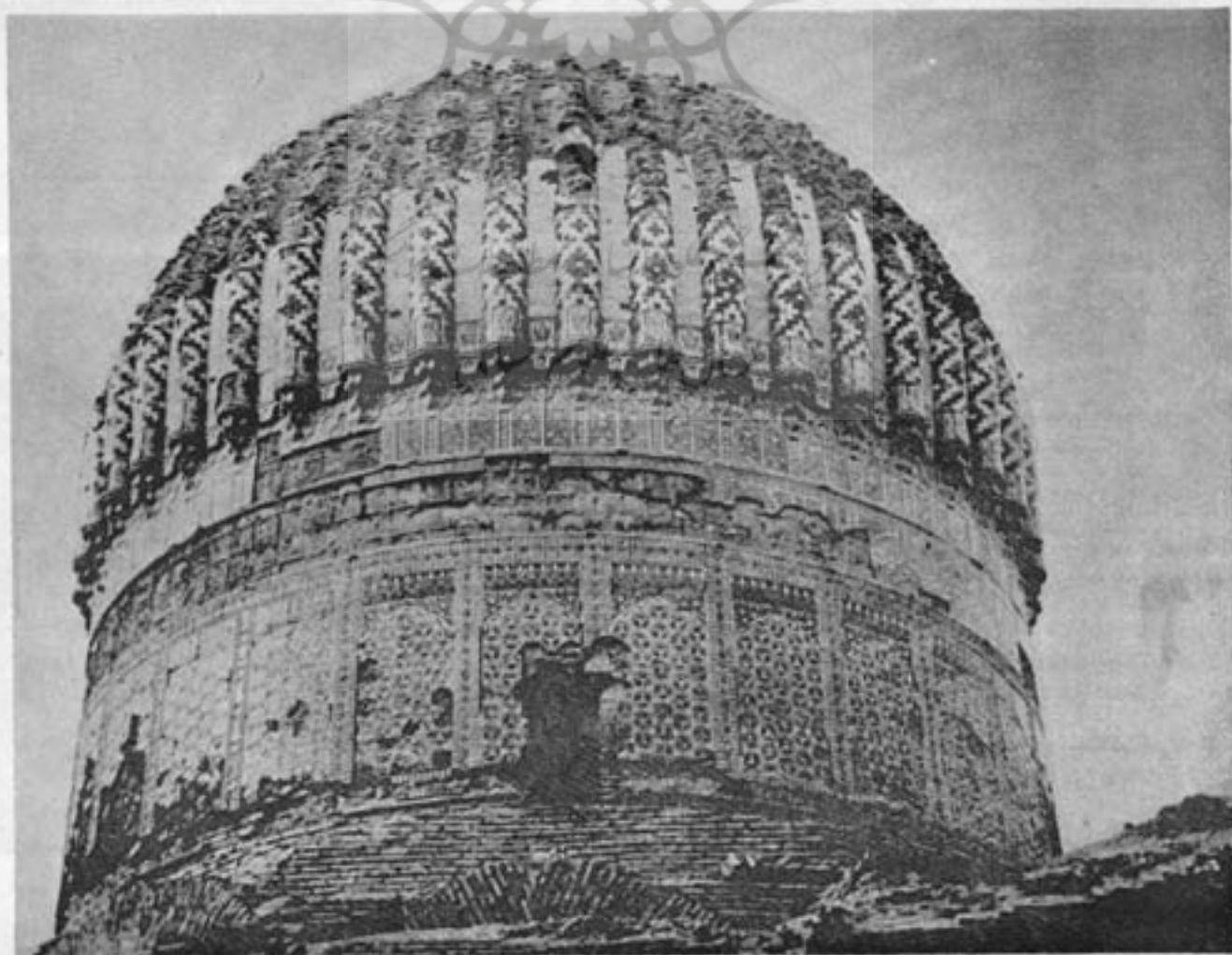
A. Godard, l'art de l'Iran Paris, 1962, p. 77 - ۲۶
Idem. L'art de l'Iran, p. 168 et Pl. 79. - ۲۷



19



18



20



۲۳



۲۲

شوش گاه علوم انسانی و مطالعات فرهنگی

۲۱

رساله جامع علوم انسانی



۲۱ - ظرف سفالی که در کاوشهای لیشابور بدست آمده است و بدنه آن شیارهای دنده‌ای را نشان میدهد

۲۲ - تنگ مغربی مربوط به قرن ششم و هفتم هجری که در سطح آن شیارهای دنده‌ای ایجاد و سپس کنده‌کاری شده است

۲۳ - پائین ستونی از تالار چهل ستون اصفهان مربوط به دوره صفوی که دارای شیار قاشقی است

۲۴ - قسمتی از پایه سنگی یکی از جرزهای مسجد سپهسالار تهران که لیش آن با شیارهای دنده‌ای بیچی مزین شده است

۲۴ الف - پایه سنگی یکی از منارهای مسجد سپهسالار تهران که با شیارهای قاشقی کوتاه، افقی و عمودی، مزین شده است



۴۴ الف



۴۴

پژوهشگاه علوم انسانی و مطالعات فرهنگی

رساله جامع علوم انسانی

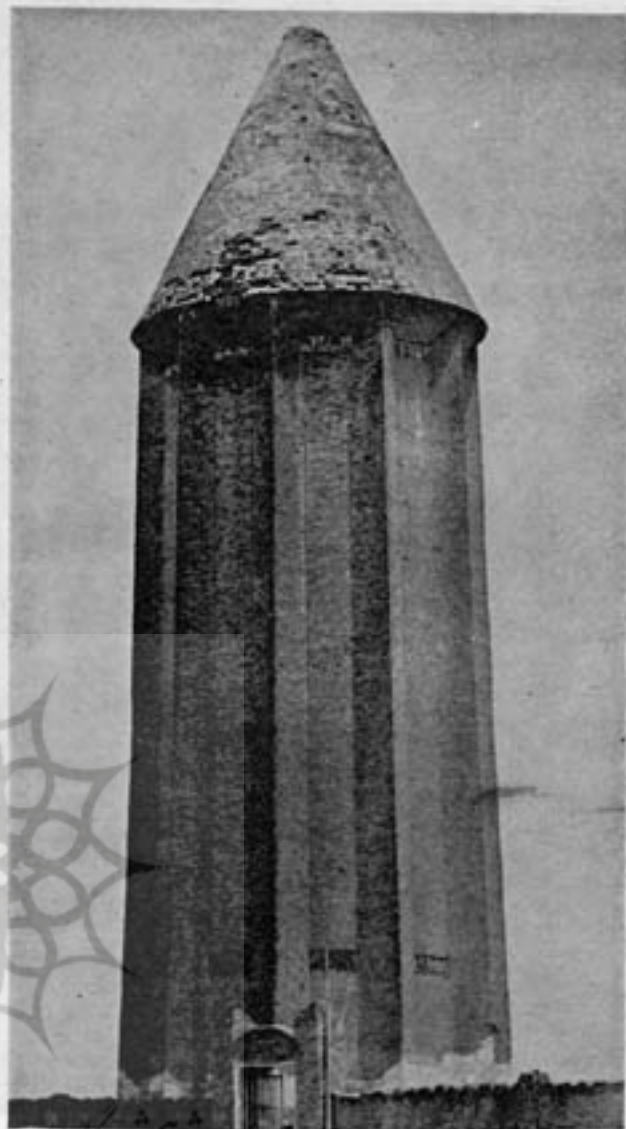
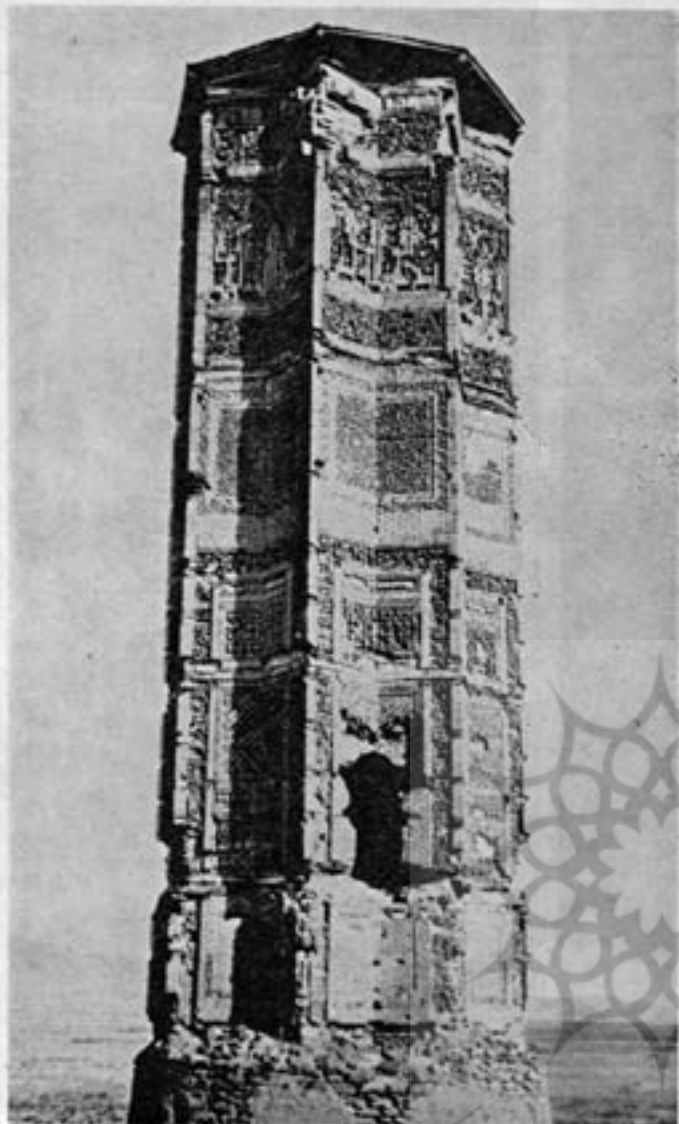
شیار تزیینی در دوران اسلامی ایران

در دوران اسلامی ایران انواع مختلف این عنصر تزیینی، بخصوص در بناها، بکثرت استعمال شده است:
الف - شیارهای دنده‌ای (خیاری) - این نوع شیارها، همان‌طور که از نام آن برمی‌آید، از قراردادن سطوح محدب دنده‌شکل و یا نیم‌استوانه در کنار هم، یا با فاصله کم، بوجود

میلاد است که در آن شیارهای عمودی و موازی مشاهده میشود^{۳۸} (شکل ۱۳).

در دوره ساسانی شیارها اکثر در ضمن گچ‌بری صورت گرفته است. ما می‌توانیم در این مورد به طرفین و بالای طاقچه‌های اطراف تالار بزرگ کاخ بیشاپور اشاره کنیم^{۳۹}. نظیر این شیارها در طرفین مدخل اصلی کاخ سروستان منسوب به عصر بهرام پنجم (۴۳۸ - ۴۲۰ میلادی) وجود داشته است^{۴۰}. شیار تزیینی در فلزات دوره ساسانی نیز معمول بوده است. نیم تنه یکی از شاهان ساسانی، منسوب به قرن ۶ و ۷ میلادی که دارای کلاه شیاردار است، یکی از مثالهای ما می‌باشد^{۴۱} (شکل ۱۴).

Iran Parthes et Sassanides, par ۲۸ و ۲۹ و ۳۰ -
R. Ghirshman, Paris, 1962, p. 113, 140, 181.
Idem, Iran Parthes et Sassanides, p. 225. - ۳۱



پرونده شماره ۳۵ انسانی ۳۶ طالعالت غربی

شیاردار شده است. این نیم استوانه‌ها در کنار هم قرار داده شده و بدنه با شیارهای دنده‌ای جلوه گر گردیده است^{۳۳} (شکل ۱۶).

نمونه سوم گنبد مقبره امیر تیمور در سمرقند، مورخ ۸۰۸ هجری، است. خارج گنبد این مقبره با برجستگی‌های آجری، که هر یک مشتمل بر تزیینات دیگری است، مزین گشته و یک سطح محدب شیاردار بسیار زیبا و عظیم بوجود آمده است. شیارهای گنبد در بین نیم استوانه‌های خمیده از روی مقرنسهای بالای ساقه گنبد شروع و به قلّه آن ختم

می‌آید. سطح شیبی یا اثری که به این ترتیب مزین میشود دارای برجستگی‌ها و فرورفتگی‌هایی است که به علت وجود برجستگی‌ها «سطح دارای شیار دنده‌ای یا خیاری» نامیده شده‌است و شاید بهتر باشد بگوئیم: «سطح دارای شیار، در بین دنده‌ها یا خیاره‌ها».

اولین نمونه‌ای که از این نوع ارائه می‌گردد رباط ملک مورخ نیمه دوم قرن پنجم هجری است. در دیوار این رباط نیم استوانه‌های آجری، با فاصله نسبتاً کم، متوالیاً قرار داده شده و یک سطح شیاردار جالب توجه القاء گردیده است^{۳۴} (شکل ۱۵).

نمونه دوم برج رادکان شرقی مورخ ۶۸۰ هجری، واقع در شمال جاده مشهد - قوچان، است. بدنه این برج یا نیم استوانه‌های آجری، که خود مزین بنقوش لوزی زیبا است،

D. T. Rice, l'art de l'Islam, Paris, 1966, - ۳۴ و ۳۲ p. 57 et 210.

A.U. Pope A Survey of Persian Art, London, - ۳۳ - 1938, V. IV, Pl. 347 A.



شهرستان گاه علوم انسانی و مطالعات فرهنگی

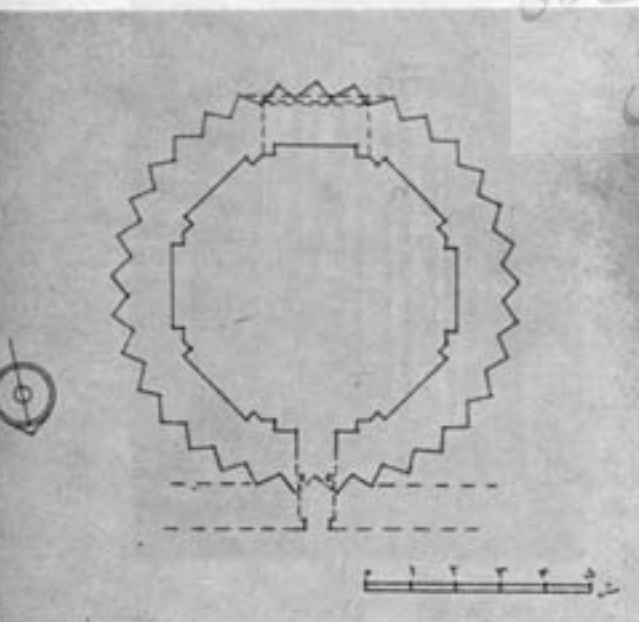
۳۵ - گنبد قابوس و شمسیر (۴۰۳ - ۳۶۶ هـ) که ساقه آن با شیارهای زاویه‌دار مزین شده است

۳۶ - برج مسعود ثرین مورخ ۵۰۸ هجری که دارای شیارهای با زاویه بشکل کتاب باز است

۳۷ - مقبره برجی بسلام مورخ ۷۱۳ هجری که با شیارهای تیز مزین شده است

۳۸ - امامزاده عبدالله دماوند مورخ حدود ۷۰۰ هجری که دارای شیارهای با زاویه است

۳۸ الف - مقطع افقی شیارهای امامزاده عبدالله دماوند



۳۸ الف

می‌گردد^{۳۴} (شکل ۱۷). نظیر این گنبد، خیلی بعد، در مسجد شهر لنین گراد روسیه ایجاد گردیده است^{۳۵} (شکل ۱۸). نمونه چهارم مسجد گوهرشاد مشهد، مورخ ۸۲۱ هجری، است. تزیینات خارج پوشش ایوان بزرگ این مسجد، صرف نظر از مقرنسهای پایه آن، از دو قسمت تشکیل گردیده است:

اول قسمت مسطح که با آجرهای لعابدار آبی پوشیده شده است.

دوم قسمت برآمده که از نیم استوانه‌های خمیده ساخته شده و مانند اینست که بسطح قسمت مسطح چسبیده است. مجموع سطوح و نیم استوانه‌های مزبور یک سطح شیاردار دنده‌ای جالب توجه القاء می‌کند، تفاوت شیارهای این بنا با مقبره امیر تیمور در فاصله بین نیم استوانه‌ها است به این معنی که در گنبد مقبره امیر تیمور نیم استوانه‌ها در کنار هم و در مسجد گوهرشاد به فاصله طول دو آجر لعابدار قرار دارد^{۳۶} (شکل ۱۹). نمونه پنجم مقبره گوهرشاد هرات، مورخ ۸۳۹ هجری،

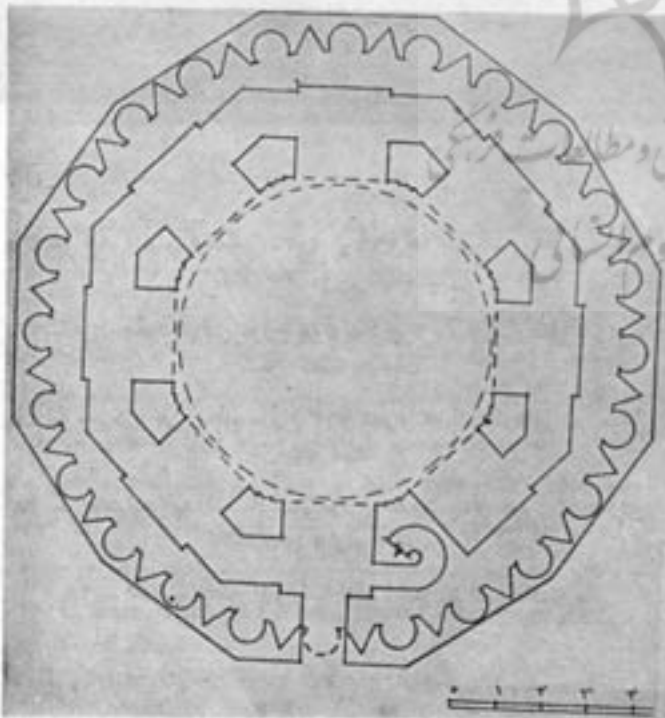
است. شیارهای این گنبد در بین نیم استوانه‌های خمیده مزین به لوزیهای تزیینی واقع گردیده است. مجموع نیم استوانه‌ها در روی یک باند مقرنس کمربندی زیبا قرار دارد^{۳۷} و مانند شیارهای مسجد گوهرشاد فاصله‌دار است (شکل ۲۰).

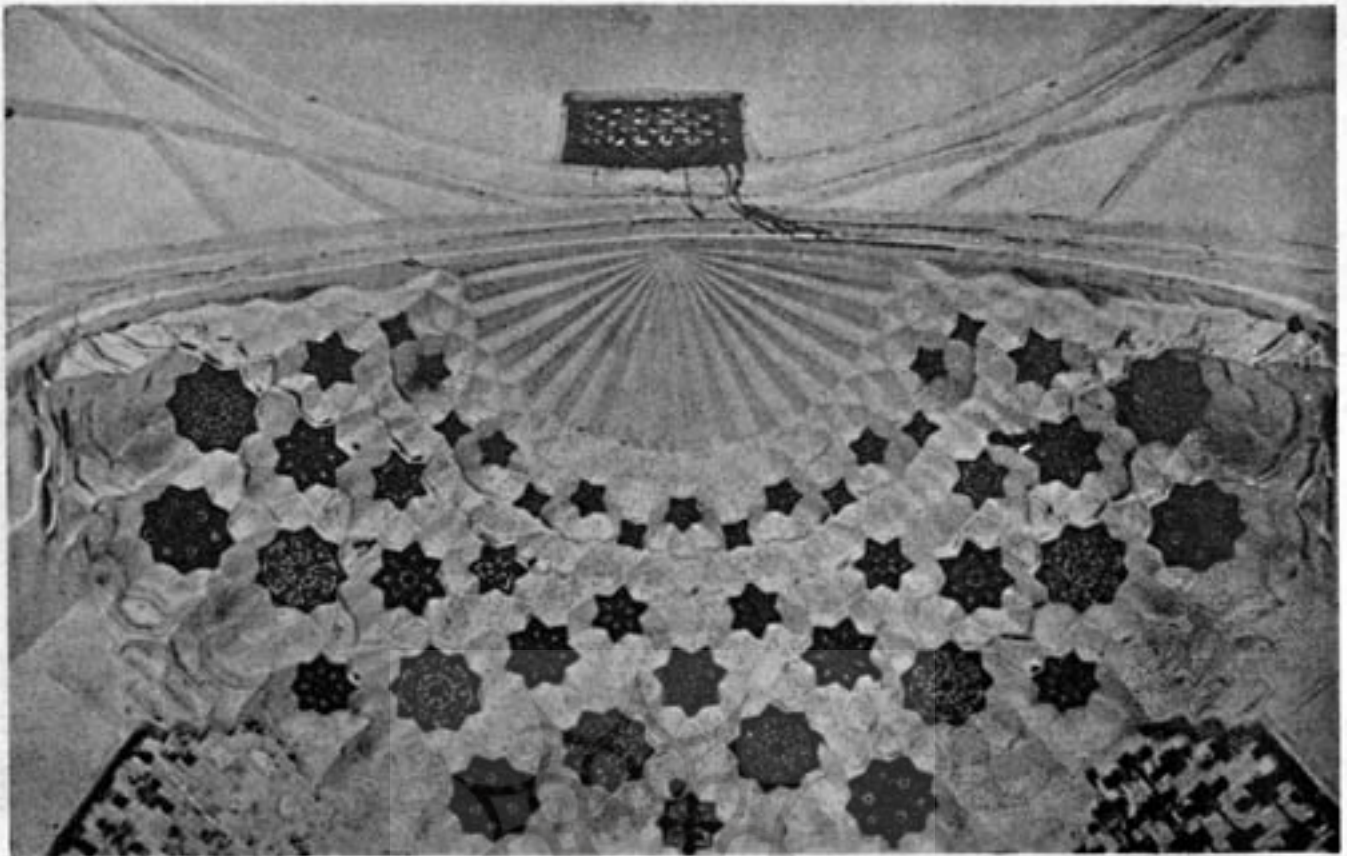
یکی از اشیاء منقول دوران اسلامی که با شیاردنده‌ای مزین شده، در کاوشهای نیشابور بدست آمده است. این ظرف در بالا دارای خطوط کوفی و در پائین دارای نقوش گیاهی است و بین این دو قسمت با شیارهای دنده‌ای جلوه‌گر است^{۳۸} (شکل ۲۱).

شیئی دیگری که دارای شیاردنده‌ای است یک تنگ مفرغی منسوب به قرن ششم و هفتم هجری است. در سطح خارجی این تنگ بدو شیارهای دنده‌ای تعبیه و سپس هنرکنده کاری و ترمیم اجرا شده است^{۳۹} (شکل ۲۲).

ب - شیارهای غیر دنده‌ای (قاشقی) - اینگونه شیارها مقعر و شبیه قاشق است. روشن‌ترین این نوع شیار را در ستونهای

۳۹ - شیار کاشمر مورخ حدود ۷۰۰ هجری که متناوباً دارای برجستگی‌های نیم استوانه و تیز می‌باشد و شیارهای مخصوص را نشان میدهد.
۳۰ - مقطع افقی شیارهای کاشمر





۳۱ - نیم طاقی از یک مسجد بود که در زیر کلید آن شیارهای شعاعی دیده میشود

۳۵ - این مقبره قابوس بن وشمگیر آل زیار (۴۰۳ - ۳۶۶ هـ) است. این مقبره اضافه بر قرنیز و مقرنس، در ساقه دارای شیارهای آجری با زاویه زیبا می باشد. شیارهای این مقبره از جمله شیارهای سه سطحی است به این معنی که برجستگیها بصورت منشورهای مثلث القاعده، با فاصله معین، در سطح استوانه مقبره قرار گرفته است و سطوح جانبی این منشورها با سطوح بین خود

چوبی تالار چهار ستون اصفهان می بینیم. این ستونها که پایه بعضی از آنها را شیران نیم خیز و بالای آنها را مقرنسهای زیبا زینت میدهند، مانند ستونهای تخت جمشید، با شیار قاشقی مزین شده است (شکل ۲۳).

در دوره قاجار نیز این نوع شیار بکار رفته و می توانیم آنرا در ستونهای کاخ سلطنت آباد ملاحظه کنیم. شیار قاشقی در پایه های سنگی سمت جنوب مسجد سه سالار تهران مربوط به اواخر آن دوره نیز با طرز زیبایی در جوار تزیینات دیگر بچشم می خورد (شکل ۲۴).

ج - شیارهای با زاویه - در این نوع، شیار دارای زاویه یا بطور بهتر عبارت از یک فرجه بصورت کتاب باز است. در این صورت شیار دارای دو سطح اریب طرفین و زاویه بین آنها خواهد بود. گاهی نیز بین دو سطح طرفین سطح سوم در ته شیار دیده میشود و در واقع شیار عبارت از سه سطح و دو زاویه می باشد. شیارهای با زاویه در معماری اسلامی ایران نسبتاً زیاد و متنوع است.

۱ - گنبد قابوس - این مقبره متعلق به شمس المعالی

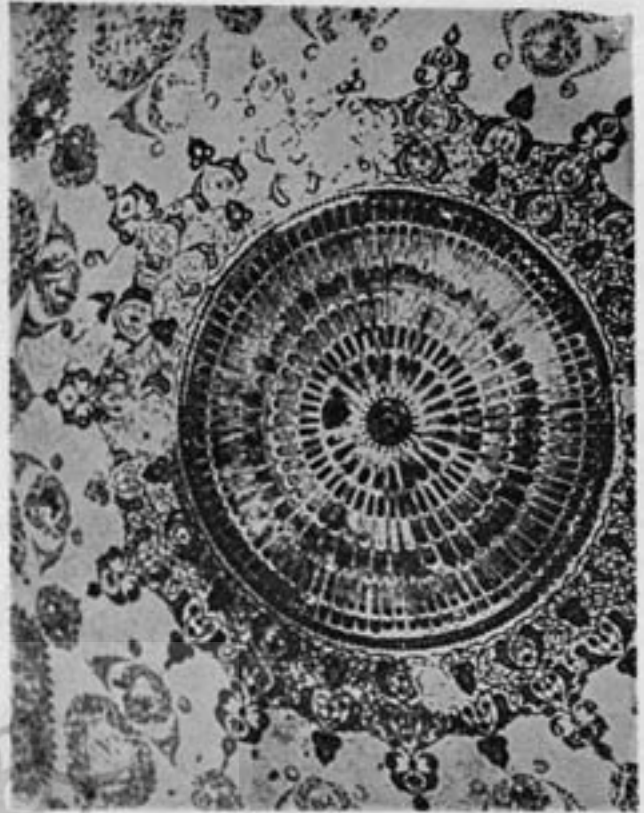
۳۶ - اینیه و آثار تاریخی اسلام در اتحاد شوروی، مؤسسه روحانی مسلمانان آسیای میانه و کازاخستان - تاشکند، شکل ۱۳۴.

۳۶ - Persian architecture, A.U. Pope, London, 1965. PL. XVIII.

۳۷ - A.U. Pope, A Survey of Persian Art, London, 1938, V. IV, PL. 437 C.

۳۸ - کاوشهای نیشابور و سفالگری ایران در سده پنجم و ششم هجری، نگارش سیف الله کامبخش فرد با همکاری احمد امیر ماهانی، تهران ۱۳۴۹، ص ۶۹.

۳۹ - شاهکارهای هنر ایران، تألیف پوپ، ترجمه دکتر خالتری، تهران ۱۳۳۸، لوحه ۶۳، ص ۱۰۲.



شیارهائی با دو زاویه بوجود آورده است* (شکل ۲۵) .
 ۲ - برج مسعود درگزین - این بنا مورخ ۵۰۸ هجری
 و دارای تزیینات بسیار غنی است که در داخل شیارها و محیط
 ساقه آن بعمل آمده است^{۴۱} . شیارهای این بنا زاویه دار است
 ولی زاویه ها ، یا بطور بهتر فرجه ها ، منفرجه و شبیه کتاب
 باز است . کوئی جفت صفحه های طرفین شیارها می خواهد
 خطوط کوفی و حواشی و متون مزین را بدید بینندگان برساند
 (شکل ۲۶) .

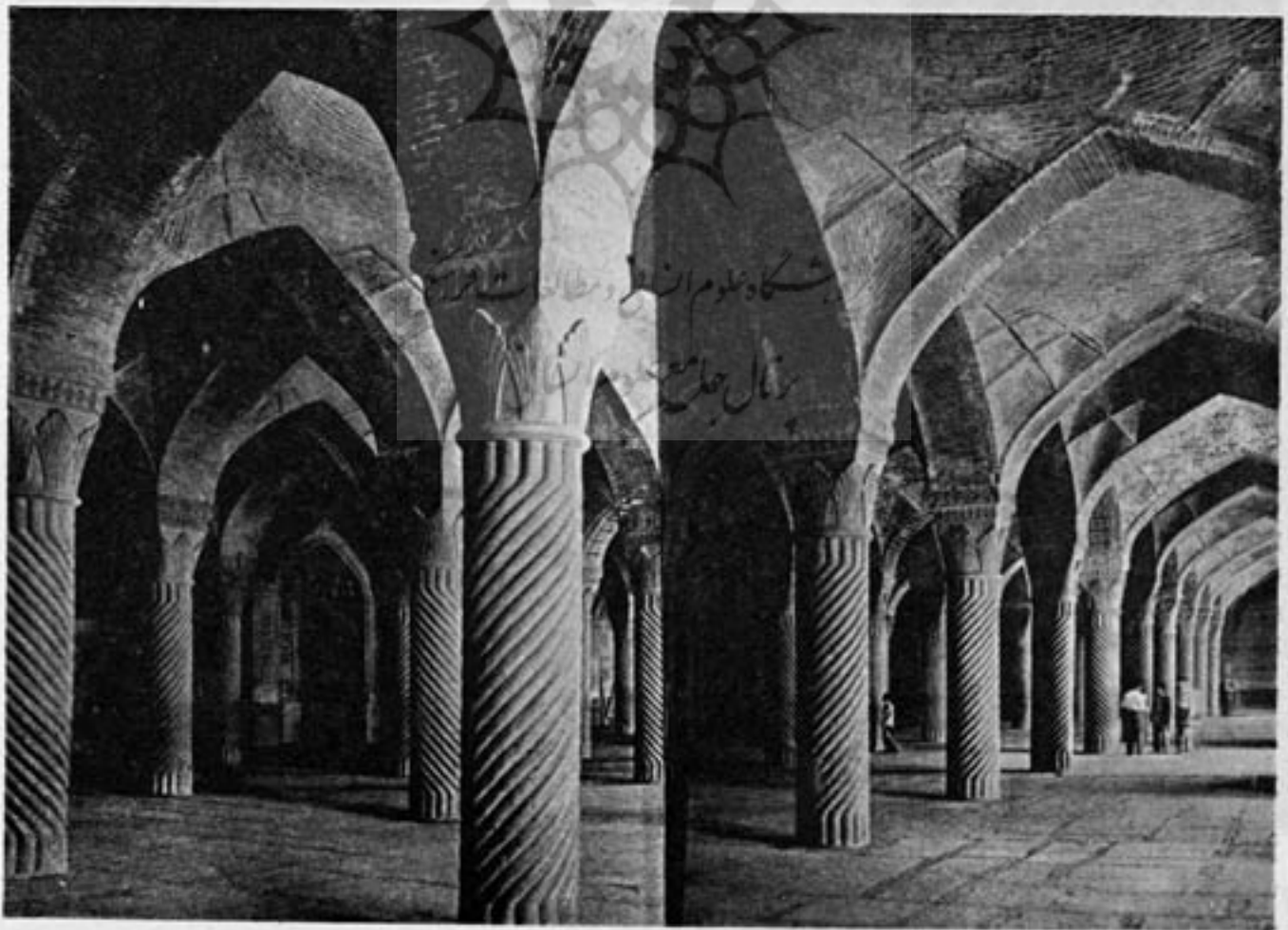
۳ - برج طغرل ری - این بنا در ۵۳۴ هجری ساخته
 شده و اضافه بر مقبرس بالای دارای شیارهای با زاویه
 می باشد^{۴۲} . مقبره برجی بسطام مورخ ۷۱۳ هجری نیز

۳۳

۳۲ - سقف مقبره سید رکن الدین بزد مورخ ۷۲۵ هجری که در زیر کلید
 آن شیارهای شعاعی ، با گچ بری ، القاء گردیده است

۳۳ - تالار ستوندار مسجد وکیل شیراز مورخ ۱۱۸۷ هجری .
 برجستگی های محذب و بیجدار روی ستونها شیار حلزونی را
 نشان می دهد

۳۳

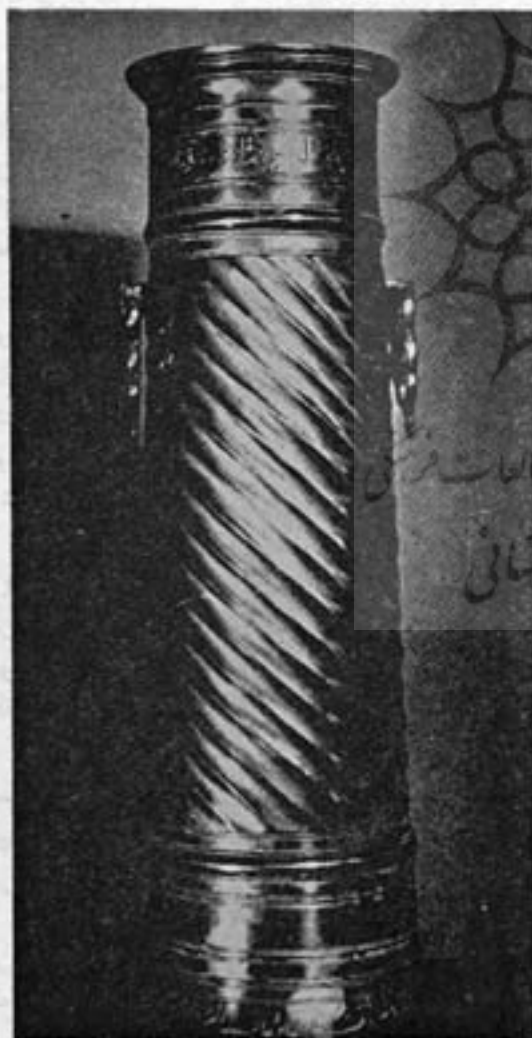


نمونه دیگر در سقف مقبره سید رکن‌الدین یزد مورخ ۷۲۵ هجری است (شکل ۳۲). این شیار با گچ‌بری در زیر کلید طاق، بشکل اشعه خورشید و در بین حلقه‌ای از تزیینات دیگر، القاء گردیده است.^{۴۸}

نمونه سوم یک گل کمر بند فلزی، منسوب بقرن دهم هجری، است. در این شیئی شیارهای ظریف شعاعی بکار رفته است.^{۴۹}

۵ - شیارهای حائزونی (پیچی) - شیارهای حائزونی با شیارهای دنده‌ای، از نظر برجستگی‌ها و شیارهای بین آنها، اساساً خویشاوند است با این تفاوت که شیارهای دنده‌ای معمولی عمودی یا افقی است ولی شیارهای حائزونی بطور مارپیچ، اکثر روی ستونهای مدور، از پائین بی‌الا صعود می‌کند. ما

۳۴ - شعاعان برنجی منسوب به قرن یازدهم هجری که با شیار پیچی ظریفی مزین شده‌است



با شیارهای تیز خود شبیه برج طغرل می‌باشد^{۴۹} (شکل ۲۷).

۴ - امامزاده عبدالله دعاوند. این مقبره مورخ حدود ۷۰۰ هجری و دارای شیارهای با زاویه است (شکل ۲۸). شیارهای این بنا نسبت به بناهای فوق‌الذکر مرتبتر است به این معنی که برجستگی‌ها و شیارهای بین آنها متناوباً بصورت منشورهای مثلث‌القاعده می‌باشد.^{۴۹}

۵ - منار کاشمر - این بنا نیز مورخ حدود ۷۰۰ هجری است (شکل ۲۹) و با نمونه‌های فوق‌الذکر تفاوت دارد به این معنی که برجستگی‌ها متناوباً محدب و منکسر بنظر می‌رسد و به عبارت دیگر یک عده منشورهای مثلث‌القاعده و نیم‌استوانه در کنار هم قرار گرفته است.^{۵۰} با نگاه اول شیارهای حاصل شده دارای یک سطح مستوی و یک سطح محدب بنظر می‌رسد ولی در پلانی که دونالد ن. ویلبر (Donald N. Wilber) در کتاب «معماری اسلامی ایران در دوره ایلخانان» داده است (شکل ۳۰) هر شیار دارای سه سطح و دو زاویه است.^{۴۹}

یک سطح اریب (وجه منشور مثلث‌القاعده).

یک سطح مستوی درته شیار.

یک سطح محدب (قسمتی از سطح جانبی نیم استوانه).

یک زاویه بین سطح اریب و سطح مستوی.

یک شبه زاویه بین سطح محدب و سطح مستوی.

۵ - شیارهای شعاعی - این نوع شیار نسبت به انواع دیگر کم‌است و بیشتر در تزیین گچی یا آجری سقف‌های مدور و یا نیم‌مدور، بشکل شمشه یا نیم شمشه، دیده می‌شود. این تزیین، بطوریکه در دوره باستان ایران دیدیم، برای ظروف مدور فلزی و نظایر آن نیز مناسب است.

نمونه‌ای از این تزیین در یکی از مساجد یزد وجود دارد. این شیار شعاعی خود را در زیر کلید نیم‌طاقی، بشکل اشعه خورشید با زاویه تیز، نشان می‌دهد (شکل ۳۱) و مانند اینست که یک عده هرم مثلث‌القاعده زیر طاق چسبیده است.^{۴۷}

۴۰ و ۴۱ - A.U. Pope, A Survey of Persian Art, 1938, - PL. 337 and 356.

۴۲ و ۴۳ - A.U. Pope, A Survey of Persian Art, London, 1938, V. IV, PL. 346 and 349.

۴۴ و ۴۵ - Idem. A Survey of Persian Art, PL. 348. - A and 347 B.

۴۶ - معماری اسلامی ایران در دوره ایلخانان، اثر دونالد ن. ویلبر، ترجمه دکتر عبدالله فریار، تهران ۱۳۴۶، پلان شماره ۱۶.

۴۷ - A.U. Pope, A Survey of Persian Art, London, 1938, V. V. PL. 538 B.

۴۸ - معماری اسلامی ایران در دوره ایلخانان، اثر دونالد ن. ویلبر، ترجمه دکتر عبدالله فریار، تهران ۱۳۴۶، عکس شماره ۱۴۳.

۴۹ - Idem. A Survey of Persian Art, V. VI, PL. 1406 C.

راجع به پیچ تریبنی در شماره ۹۳ دوره جدید مجله هنر و مردم، تیرماه ۱۳۴۹، بتفصیل صحبت کرده‌ایم و در اینجا بذکر دو نمونه اکتفا می‌کنیم.

۱ - مسجد وکیل شیراز مورخ ۱۱۸۷ هجری - برجستگی‌های محدب روی ستونهای سنگی تالار بزرگ این مسجد در ابتدا و انتها راست و بین آن دو بصورت پیچ است و در نتیجه شیارهای بین این برجستگی‌ها نیز در ابتدا و انتها راست و در وسط پیچدار است^{۵۵} (شکل ۳۳).

۲ - شمعدان برنجی منسوب به قرن یازدهم هجری - ارتفاع این شمعدان ۴۳ سانتی‌متر است و با شیارهای پیچی ظریفی مزین گردیده است^{۵۶} (شکل ۳۴).

شیار تریبنی در سایر کشورهای اسلامی

به‌علت روابط مذهبی و تجاری، عناصر معماری و تزیینی در اکثر نقاط عالم اسلام اشاعه یافته‌است. مثالهای ذیل در این باره ارائه می‌گردد:

محراب مسجد بغداد - این محراب در يك مسجد قدیمی بغداد کشف گردیده و احتمالاً بوسیله منصور خلیفه عباسی (۱۵۷ - ۱۳۶ هـ) از سوریه به آنجا حمل شده‌است (شکل ۳۵). این محراب از يك تخته سنگ مرمر درست شده و دارای يك طاق هلالی است که بر روی ستونی مستقر شده و شیارهای تریبنی شعاعی را نشان میدهد^{۵۷}.

مناره مسجد لارنده قونیه در ترکیه - مسجد لارنده در دوره سلجوقیان روم ساخته شده است. در سردر این مسجد مناره‌ای وجود دارد که در ضمن تریبانات غنی آن شیارهای دنده‌ای زیبایی بچشم می‌خورد^{۵۸}. جفت مناره مدرسه سفت منار مورخ ۱۲۵۳ میلادی (۶۵۰ هـ) نیز با شیار مزین شده‌است^{۵۹} (شکل ۳۶).

مسجد قیروان در تونس - این مسجد در سال ۶۷۰ میلادی (۴۹ هـ) بنا شده و در دوره عباسی توسعه یافته‌است. این مسجد در سمت قبله شبستانی دارد که در مدخل و روی محراب آن دو گنبد ساخته شده و در هر دو گنبد شیارهای خوش منظری القاء گردیده است^{۶۰} (شکل ۳۷).

مقبره سیده رقیه در مصر - این بنا مورخ ۵۲۷ هجری است و در داخل و خارج آن شیارهای شعاعی و دنده‌ای بچشم می‌خورد. شیارهای دنده‌ای مربوط بگنبد است که، در بین برجستگی‌های محدب، از انتهای ساقه به‌قله صعود می‌کند^{۶۱}. قطب منار هند - این منار متعلق به مسجدی است که بر فراز بتکنده قدیمی هند، در اوایل قرن هفتم هجری، به‌امر قطب‌الدین ایبک ساخته شده‌است (شکل ۳۸). این منار یکی از زیباترین مناره‌های مدور اسلامی است و ساقه آن با چهار رشته

مقرنس کمربندی به‌پنج قسمت تقسیم شده و يك رشته مقرنس نیز در انتهای آن بچشم می‌خورد، سه قسمت پائین ساقه بترتیب ذیل با شیار مزین شده‌است:

قسمت اول با برجستگی‌های خیاری و مثلثی بتناوب که شیارهایی در بین صفحات مستوی و محدب ایجاد کرده است. قسمت دوم با برجستگی‌های خیاری که شیارهای بین آنها در زمره شیارهای دنده‌ای است.

قسمت سوم با برجستگی‌های مثلثی. این برجستگی‌ها، که چون منشورهای مثلث‌القاعده بطرح مدور ساقه چسبانده شده بنظر می‌رسد، شیارهای زاویه‌دار بوجود آورده است. اضافه بر سه‌قسمت مذکور قسمت پنجم ساقه منار با يك توار برجسته کمربندی بدو قسمت کوچکتر تقسیم شده‌است که هر يك با شیارهای عمودی قاشقی مزین گردیده است^{۶۲}.

۳۵ - محراب یکی از مساجد قدیمی بغداد که بالای آن دارای شیارهای شعاعی است



ستارگان و یاسطح تپه‌هایی که با جریان ملایم آب باران ناصاف
میشده ، می‌توانسته ، در سطح یا مقطع ، الهام‌بخش گردد و یا
شیارهای حاصل‌شده از حرکت خزندگان و شکاف کوهها
مورد تقلید قرار گیرد .

درمورد شیارهای دنده‌ای ، با اینکه مدلهای آن نیز ،
چون بامیه وخیارچنبر وگرز خشخاش و غیره ، درطبیعت دیده

منشا این عنصر تزئینی نیز درطبیعت وجود دارد و ما
راجع به آنچه مربوط به شیار حلزونی است قبلاً تحت عنوان
«پیچ تزئینی درآثار تاریخی اسلامی ایران» صحبت کرده‌ایم^{۵۸} .
راجع به شیارهای شعاعی و زاویه‌دار نیز اشعه خورشید وسایر

۵۵ - جلد دوم تاریخ عمومی هنرهای مصور تألیف علی‌شیرازی ،
تهران ۱۳۴۰ ، ص ۲۴ تا ۲۷ .

۵۶ - The Muslim Architecture of Egypt, by K.A.C. Creswell, Oxford, 1951, PL. 87 b and 113 b.

۵۷ - آینه هند ، نشریه اداره اطلاعات هند ، تهران ، ۲۶ ژانویه
۱۹۶۸ ، روی جلد .

۵۸ - دوره جدید مجله هنر و مردم ، تیر ۱۳۴۹ ، شماره ۹۳ ،
ص ۱۴ تا ۲۹ ، نوشته این‌جانب .

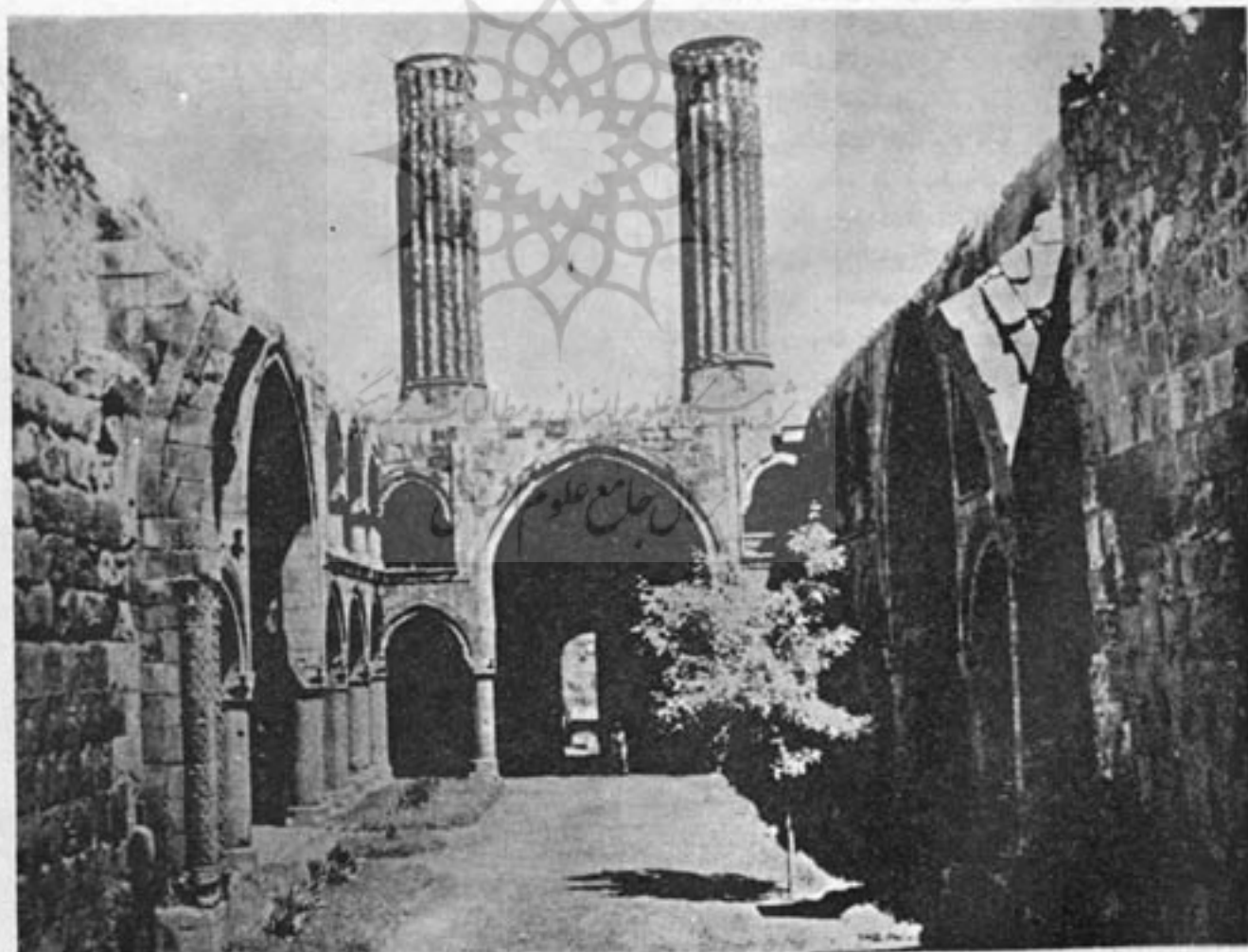
L'art de l'Iran, par A. Godard, Paris, 1962, - ۵۰
PL. 167.

۵۱ - شاهکارهای هنر ایران ، تألیف پوپ ، ترجمه دکتر خالری ،
تهران ۱۳۳۸ ، ص ۱۵۰ ، لوحه ۱۱۱ .

۵۲ و ۵۳ - هنر اسلامی ، تألیف ارست کونل ، ترجمه مهندس
هوشنگ طاهری ، تهران ۱۳۴۷ ، ص ۲۴ و ۸۳ و شکل ۷ و ۳۰ .

L'art de l'Islam, par D.T. Rice, Paris, 1966, - ۵۴
p. 169, No. 168.

۳۶ - جفت مناره مدرسه سفت منار ترکیه مورخ ۶۵۰ هجری که با شیار مزین شده‌است



میشود ، و همچنین در مورد شیارهای با زاویه ، دومناً ذیل بیشتر الهام بخش و عملی بنظر میرسد :

اول نی‌های بهم بسته شده . بطوریکه می‌دانیم نی در کنار رودها می‌روید و شاید این گیاه از ساده‌ترین مصالح ساختمانی ابتدائی بوده است . ساکنین بین‌النهرین قدیم دیوارخانه‌های خود را با شاخه‌های نی می‌ساختند و سقف آنها را با خم کردن و اتصال سر نی‌ها بشکل مدور درمی‌آوردند . این خانه‌ها با گل آندود میشد^{۵۹} ، و درحالی‌که نمونه اولین گنبدها بود ، سطحی شیاردار در داخل و خارج نشان میداد . احتمالاً ساکنین طرفین رود نیل نیز خانه‌های ابتدائی خود را با نیهای منفرد می‌ساخته و بعداً از بهم بستن نی‌ها ستونهای شیاردار را بوجود آورده‌اند . دلیلی که این مطلب را از احتمال به‌یقین نزدیک می‌کند وجود ستونهای بنام «ستونهای پاپیروس» است . این ستونها و سر آنها به‌علت شباهتی که با شاخه‌ها و شکوفه‌های پاپیروس ، نوعی نی کناره‌های رود نیل ، دارد این نام را بخود گرفته است^{۶۰} .

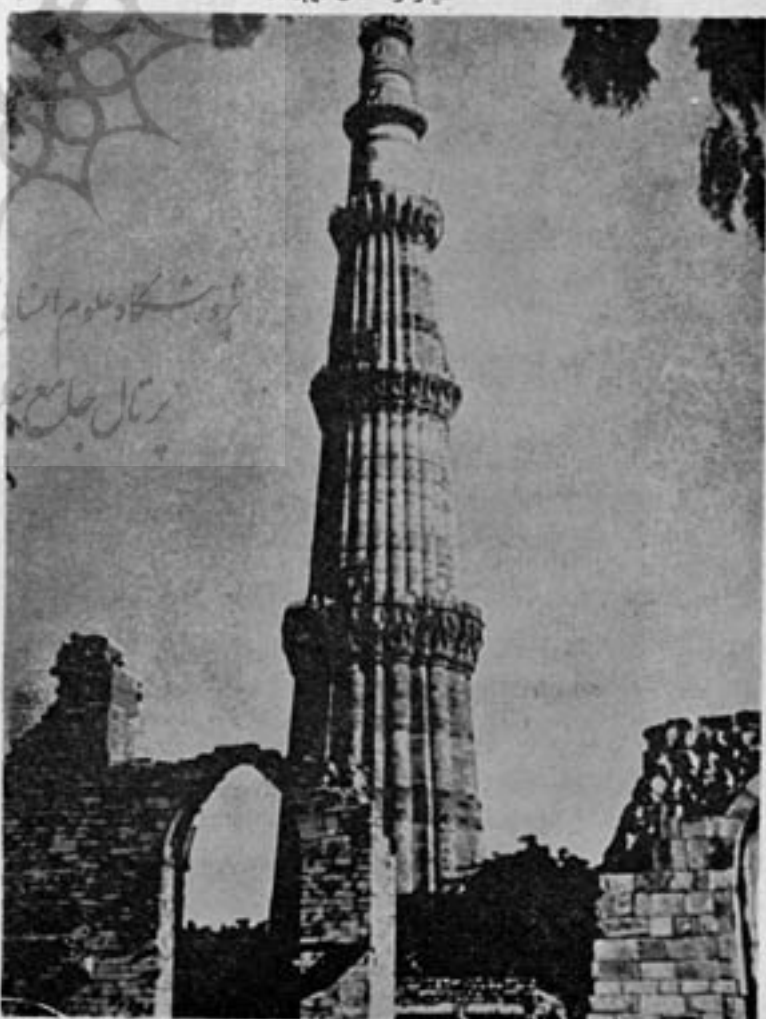
دوم چادر قبایل صحرائشین - اینگونه چادرها در روی پلانی مستطیل و اکثر مستدیر زده میشد به این ترتیب که چوبهائی در محیط و تیر محکمی در مرکز دایره فرو می‌گردید و روی تمام باپوشی از گلیم و یا بافته‌های نظیر آن پوشانده میشد و یا اینکه چند میخ درچند نقطه دایره و یک تیر قوی در مرکز آن زده میشد . چادر در وسط به‌تیر مرکز اتکاء داشت و با طنابها ، در ارتفاع موردنظر ، به اطراف کشیده و به میخهای محیط بسته میشد و با این کار دو قسمت در چادر مشخص می‌گردید :

اول قسمت فوقانی که من حیث المجموع به‌شکل مخروط بود .
دوم قسمت تحتانی که من حیث المجموع به‌شکل استوانه بود .
ولی این مخروط و استوانه کامل باقی نماند بلکه در اثر کشیده شدن بندها و طنابها و فرو افتادن قسمتهای چادر در بین آنها ، در بالا یک سطح شیاردار مخروطی و در پائین یک سطح شیاردار استوانه‌یی را ، که تعداد برجستگی‌ها و شیارهای بین برجستگی‌ها متناسب با تعداد طنابها بود ، نشان میداد . شاید با توجه به همین کیفیت بوده که مورخ انگلیسی ، داوید تالبوت ریس (D. T. Rice) ، بناهای برجی دوره سلجوقی ایران را با این گونه چادرها مقایسه کرده است^{۶۱} .



۳۷ - دو گنبد از مسجد قیروان تونس که شیارهای خوش منظری را نشان می‌دهد

۳۸ - قله منار دهلی مورخ اوایل قرن هفتم هجری که چند نوع شیار را نشان می‌دهد



۵۹ - تاریخ تمدن ویل دورانت ، کتاب اول ، بخش اول ، ترجمه احمد آرام ، چاپ دوم ، مهر ۱۳۴۳ ، تهران ، ص ۱۸۷ .
۶۰ - Histoire générale de l'art, flamarion, paris, - ۶۰ 1950, p. 86.
۶۱ - L'art de l'Islam, par D.T. Rice, paris, 1966, - ۶۱ p. 63, No. 60.